

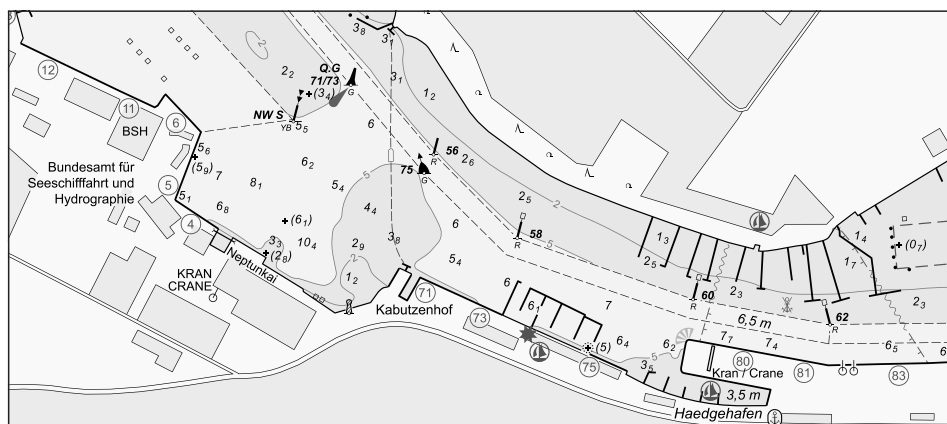
BUNDESAMT FÜR
SEESCHIFFFAHRT
UND
HYDROGRAPHIE

Nachrichten für Seefahrer

Notices to Mariners

Amtliche Veröffentlichungen für die Seeschifffahrt
Official Maritime Publication

07. März 2024 · 155. Jahrgang
07 March 2024 · Volume 155



Nfs 10/2024

Karten, Seehandbücher und Leuchtfeuerverzeichnisse usw. bitte sofort berichtigen.

Geographische Länge bezogen auf den Nullmeridian.
Kurse und Peilungen rechtweisend in Graden von 000° bis 360°.
Sektorengrenzen der Feuer von See aus.
Tragweiten für 10 sm meteorologische Sichtweite; Sichtweiten für 5 m Augeshöhe.
Tiefenangaben und trockenfallende Höhen bezogen auf das Kartennull.
Andere Höhen bezogen auf kartenspezifische Höhenbezugsflächen.
Entfernungsangaben in metrischen Maßen sowie in Seemeilen (sm) und Kabellängen (kbl).
Zeichen und Abkürzungen in den deutschen Seekarten siehe Karte 1/INT 1.

Weitere Abkürzungen und Erklärungen sind in der „Jährlichen Beilage zu den Nachrichten für Seefahrer“ (NfS) sowie im „Handbuch für Brücke und Kartenhaus“ enthalten.

Übersetzungen

Die bereitgestellten englischen Übersetzungen sind ein Service für die internationale Schifffahrt. Rechtsverbindlich ist der deutsche Text.

Freiwillige Mitarbeit

Jeder Hinweis zur Vervollständigung oder Berichtigung der nautischen Veröffentlichungen dient der Seeschifffahrt. Beiträge bitte über den BSH-Link:

Charts, Sailing Directions and Lists of Lights etc. to be corrected immediately.

*Geographic longitude referred to Greenwich meridian.
True courses and bearings in degrees from 000° to 360°.
Sector limits of lights from seaward.
Luminous ranges at 10 nautical miles meteorological visibility, at 5 m height of eye.
Depths and drying heights referred to Chart Datum.
Other heights referred to chart specific height datum.
Distances in metric units, nautical miles, and cable lengths.
For symbols and abbreviations used in the German nautical charts, please refer to Karte 1/INT 1.*

Additional abbreviations and explanations are provided in the enclosure to the “Annual enclosure to the Notices to Mariners” (NfS) and in the “Handbuch für Brücke und Kartenhaus”.

Translations

The provided English translations are a service for the international shipping. The German text version prevails in any case.

Voluntary cooperation

Any information provided to supplement or correct nautical publications supports the safety of navigation. For such reports following link can be used:



https://www.bsh.de/DE/THEMEN/Schifffahrt/Nautische_Informationen/Meldungen_an_das_BSH/meldungen_an_das_bsh.htm

Oder adressiert an

Or addressed to
Bundesamt für Seeschifffahrt und Hydrographie
Neptunallee 5, 18057 Rostock
Telefon/Telephone +49 (0) 3 81 45 63-5 (Vermittlung/operator)
Telefax +49 (0) 3 81 45 63-9 48 (Vermittlung/operator)
E-Mail/E-mail hydrodata@bsh.de
Internet www.bsh.de

Die Inhalte dieser Veröffentlichung sind rechtlich geschützt. Die dadurch begründeten Rechte, insbesondere die der Übersetzung, des Nachdrucks, des Vortrags, der Entnahme von Abbildungen und Tabellen, der Verbreitung, der Mikroverfilmung oder der Vervielfältigung auf anderen Wegen und der Speicherung bleiben, auch bei nur auszugsweiser Verwertung, vorbehalten. Eine Vervielfältigung dieses Werkes oder von Teilen dieses Werkes ist auch im Einzelfall nur in den Grenzen der gesetzlichen Bestimmungen der Bundesrepublik Deutschland zulässig.

The contents of this publication are protected by copyright. All rights are reserved, specifically the rights of translation, reprinting, recitation, reuse of illustrations and tables, promulgation, reproduction on microfilm or in any other way, as well as the right of storage, either in whole or in part. Reproduction of this publication or parts of this publication is permitted only under the provisions of German law, also in individual cases.

© Bundesamt für Seeschifffahrt und Hydrographie
Hamburg und Rostock 2024
www.bsh.de
ISSN-Nr. digital 0027-7444

© Federal Maritime and Hydrographic Agency
Hamburg and Rostock 2024
www.bsh.de
ISSN-Nr. digital 0027-7444

Neuerscheinungen des BSH/New BSH publications

Bücher/Books: –

Karten/Charts: –

Teil 1 – Berichtigungen zu den Karten/Part 1 – Corrections to charts

Nordsee/North Sea

1000	1170	1200	1300	1350	1360
1100	1180				

Ostsee/Baltic Sea

1513	2200	2210
------	------	------

Teil 2 – Berichtigungen zu den Seebüchern/Part 2 – Corrections to nautical publications

4003 Leuchfeuerverzeichnis, südöstliche Nordsee 2024

Teil 3 – Mitteilungen/Part 3 – Notifications

- DE. BSH. Eisbericht. Amtsblatt des Bundesamtes für Seeschifffahrt und Hydrographie/DE. BSH. Ice Report. *Official gazette of the Federal Maritime and Hydrographic Agency*
- DE. BMDV. Richtlinien für die zugelassene praktische Ausbildung und Seefahrtzeit für Schiffselektrikeranwärter/DE. BMDV. *Guidelines for approved practical training and seagoing service for trainee marine electricians*
- DE. Nordsee. BSH. Bekanntmachung über die öffentliche Auslegung des Planfeststellungsbeschlusses für die Errichtung und den Betrieb des Netzanbindungssystems NOR-6-3 (BorWin4 und BorWin delta) bestehend aus einem HVDC-Kabel und einer Konverterplattform im Bereich der deutschen ausschließlichen Wirtschaftszone/DE. North Sea. BSH. *Announcement regarding public inspection of the planning approval decision for the construction and operation of the HVDC-grid connection system NOR-6-3 (Bor-Win4 and BorWin delta) consisting of a HVDC-grid connection and a converter station in the German Exclusive Economic Zone*
- DE. GDWS. Stellenausschreibungen/DE. GDWS. *Job advertisements*

Beilagen/Enclosures

- DE. BSH. Deckblätter zum Lfv./DE. BSH. *Corrections to the List of Lights*
- DE. BSH. Richtlinien für die zugelassene praktische Ausbildung und Seefahrtzeit für Schiffselektrikeranwärter/DE. BSH. *Guidelines for approved practical training and seagoing service for trainee marine electricians*

Teil 1/Part 1**Berichtigungen zu den Karten/*Corrections to charts*****Nordsee/North Sea**

★ 1000

O-lich TSS German Bight Western Approach

Letzte NfS:

05/24

Trage ein

Insert



Iso.8s17M
German Bight (GB)
Horn Mo(R)30s
 Ref
 AIS

54° 10,78' N 007° 27,52' E

(WSA Weser-Jade-Nordsee 35(T)/24) 10/24

★ 1100

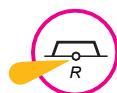
O-lich TSS German Bight Western Approach

Letzte NfS:

09/24

Trage ein

Insert



Iso.8s17M
German Bight (GB)
Horn Mo(R)30s
 Ref
 AIS

54° 10,78' N 007° 27,52' E

(WSA Weser-Jade-Nordsee 35(T)/24) 10/24

★ 1170

Accumer Ee. Nordergründe

Letzte NfS:

06/24

Trage ein

Insert

0₆

53° 45,94' N 007° 26,41' E

und streiche
and delete2₄dicht dabei
close by

53° 43,80' N 007° 11,64' E

(WSA Ems-Nordsee, Survey LP23052, LP23063/24) 10/24

★ 1180

Accumer Ee

Letzte NfS:

50/23

Trage ein

Insert

0₆

53° 45,94' N 007° 26,41' E

(WSA Emden, Survey LP23063/24) 10/24

★ 1200

NW-lich TSS Jade Approach

Letzte NfS:
05/24

Trage ein
Insert



Iso.8s17M
German Bight (GB)
Horn Mo(R)30s
Ref
AIS

54° 10,78' N 007° 27,52' E

(WSA Weser-Jade-Nordsee 35(T)/24) 10/24

★ 1300

NW-lich TSS Jade Approach

Letzte NfS:
05/24

Trage ein
Insert



Iso.8s17M
German Bight (GB)
Horn Mo(R)30s
Ref
AIS

54° 10,78' N 007° 27,52' E

(WSA Weser-Jade-Nordsee 35(T)/24) 10/24

★ 1350

S-lich Blauortsand

Letzte NfS:
41/23

Trage ein
Insert



FI(2)

54° 08,62' N 008° 44,38' E

54° 08,25' N 008° 46,06' E



54° 08,64' N 008° 46,05' E

54° 08,25' N 008° 44,38' E

(WSA Elbe-Nordsee 39(T)/24) 10/24

★ 1360

S-lich BlauortsandLetzte NfS:
45/23Trage ein
Insert54° 08,62' N 008° 44,38' E
54° 08,25' N 008° 46,06' E54° 08,64' N 008° 46,05' E
54° 08,25' N 008° 44,38' E

(WSA Elbe-Nordsee 39(T)/24) 10/24

Ostsee/Baltic Sea

★ 1513

Kleines HaffLetzte NfS:
06/24Trage ein
Insert

+ (4,)

53° 50,33' N 014° 07,29' E

(BSH N2 TKS 21506_00 /00) 10/24

2200**Fehmarnbelt**Letzte NfS:
26/23Trage ein
Insert

Tunnelhavn Rødbyhavn

*Inbound/Outbound
VHF 87*

54° 34,90' N 011° 20,00' E

zwischen

between

54° 35,13' N 011° 21,36' E

54° 35,56' N 011° 21,91' E

54° 34,99' N 011° 23,25' E

54° 34,55' N 011° 22,70' E

54° 35,13' N 011° 21,36' E

in dem Gebiet
in the area



(DK DMA 8/150, 153/24) 10/24

2210

Fehmarnbelt

Letzte NfS:
51-52/23

Ersetze
Replace

 *FI(5)Y.20s* durch  *FI.Y.10s*
ODAS by *FI.Y.10s*

54° 35,13' N 011° 21,36' E

Trage ein
Insert

 *Tunnelhavn Rødbyhavn* *Inbound/Outbound*
VHF 87

54° 34,90' N 011° 20,00' E

 *FI.Y.10s*

54° 35,35' N 011° 21,63' E

54° 35,56' N 011° 21,91' E

54° 35,27' N 011° 22,58' E

54° 34,99' N 011° 23,25' E

54° 34,77' N 011° 22,98' E

54° 34,55' N 011° 22,70' E

54° 34,84' N 011° 22,03' E



zwischen

between

54° 35,13' N 011° 21,36' E

54° 35,56' N 011° 21,91' E

54° 34,99' N 011° 23,25' E

54° 34,55' N 011° 22,70' E

54° 35,13' N 011° 21,36' E

(DK DMA 8/150, 152, 153/24) 10/24

Beilagen/*Enclosures*

DE. BSH. Deckblätter zum Lfv.

DE. BSH. Corrections to the List of Lights

(BSH N2/24) 10/24

DE. BSH. Richtlinien für die zugelassene praktische Ausbildung und Seefahrtzeit für Schiffselektrikeranwärter

DE. BSH. Guidelines for approved practical training and seagoing service for trainee marine electricians

(VkBl. 3/23/24) 10/24

Teil 2/Part 2

Berichtigungen zu den Seebüchern/*Corrections to nautical publications*

(Gültig bis zur nächsten Ausgabe)

(*Valid till next edition*)

4003 Leuchtuerverzeichnis, südöstliche Nordsee 2024

Berichtigung als Beilage des Heftes

(BSH N2/24) 10/24

Teil 3/Part 3 Mitteilungen/Notifications

★ **DE. BSH. Eisbericht. Amtsblatt des Bundesamtes für Seeschifffahrt und Hydrographie**

97. Jahrgang für die Eissaison 2023/2024 – Unentbehrlich für die Planung und Durchführung der Eisschifffahrt in Ostsee und Nordsee.

Der **Eisbericht** informiert täglich montags bis freitags über die aktuellen Eis- und Schifffahrtsverhältnisse im gesamten Ostseeraum und im Nordseeküstengebiet durch **Stationsmeldungen**, regionale **Übersichten** und **Vorhersagen** für vier bis fünf Tage. Ferner sind **Bekanntmachungen über Schifffahrtsbeschränkungen** sowie **über Einsatzgebiete und Unterstützung** der staatlichen Eisbrecher enthalten. Jede Woche ist eine **Referenz-Eiskarte** des gesamten Ostseeraumes beigelegt. Für die Eisbedeckung des westlichen Ostseeraumes und der Nordseeküste wird bei Eisvorkommen täglich eine Eiskarte herausgegeben. Die Karten sind sowohl im PDF- als auch im S-411-Format zur Verwendung in geeigneten ECDIS verfügbar.

Der Eisbericht erscheint in der Regel von Ende November/Anfang Dezember bis Ende Mai/Anfang Juni in durchschnittlich 120 Ausgabennummern. Der Eisbericht ist kostenfrei und wie alle weiteren Eisdienstprodukte über das Internet abrufbar.

Eisinformation:

Telefon: +49 (0) 3 81 45 63-7 80, 7 82, 7 87
 Telefax: +49 (0) 3 81 45 63-9 49
 E-Mail: ice@bsh.de
 Internet: www.bsh.de/DE/THEMEN/Meeresumwelt/Eis/eis_node.html und
www.bsis-ice.de

★ **DE. BMDV. Richtlinien für die zugelassene praktische Ausbildung und Seefahrtzeit für Schiffselektrikeranwärter**

Das Bundesministerium für Digitales und Verkehr hat Richtlinien für die durch das BSH zugelassene praktische Ausbildung und Seefahrtzeit für den Erwerb eines Befähigungsnachweises zum Schiffselektriker bekannt gemacht.

Die Richtlinien werden in dieser Ausgabe als Beilage in deutscher Sprache veröffentlicht.

★ **DE. BSH. Ice Report. Official gazette of the Federal Maritime and Hydrographic Agency**

97th volume for the ice season 2023/2024 – indispensable for planning and performing ice navigation in the Baltic Sea and North Seas.

The **Ice Report** is issued daily from Monday to Friday. It provides latest information on the ice and navigational conditions in the entire Baltic Sea and coastal area of the North Sea and includes **station reports**, regional **overviews**, and **forecasts** for about four to five days. Furthermore, it includes the **announcements of restrictions to navigation** as well as the **operational areas and possible assistance of ice-breakers**. Once a week a **reference ice chart** covering the whole region of the Baltic Sea is attached. An ice chart showing the ice cover of the western region of the Baltic Sea and the North Sea coast is issued daily, if ice is present. The ice charts are available in PDF as well as in S-411 format for the use in a suitable ECDIS.

The ice report is normally published from late November/early December to the end of May/early June with an average of 120 issues. The Ice Report is free of charge and is available on the internet, as well as other Ice Service products.

Ice Information:

Phone: +49 (0) 3 81 45 63-7 80, 7 82, 7 87
 Fax: +49 (0) 3 81 45 63-9 49
 e-mail: ice@bsh.de
 Internet: www.bsh.de/EN/TOPICS/Marine_environment/ice/ice_node.html and
www.bsis-ice.de

(BSH M1/24) 10/24

★ **DE. BMDV. Guidelines for approved practical training and seagoing service for trainee marine electricians**

The Federal Ministry of Digital and Transport has published guidelines for the approved by the BSH practical training and seagoing service for the acquisition of a certificate of competency as a marine electrician.

The guidelines are published in this issue as a supplement in German.

(VkB1. 3/23/24) 10/24

- ★ **DE. Nordsee. BSH. Bekanntmachung über die öffentliche Auslegung des Planfeststellungsbeschlusses für die Errichtung und den Betrieb des Netzanbindungssystems NOR-6-3 (BorWin4 und BorWin delta) bestehend aus einem HVDC-Kabel und einer Konverterplattform im Bereich der deutschen ausschließlichen Wirtschaftszone**

Siehe Anhang

- ★ ***DE. North Sea. BSH. Announcement regarding public inspection of the planning approval decision for the construction and operation of the HVDC-grid connection system NOR-6-3 (Bor-Win4 and BorWin delta) consisting of a HVDC-grid connection and a converter station in the German Exclusive Economic Zone***

See annex

(BSH O3 28/02/24) 10/24

- ★ **DE. GDWS. Stellenausschreibungen**

Siehe Anhang

- ★ ***DE. GDWS. Job advertisements***

See annex

(GDWS 23/02/24) 10/24

2119

0027-7444

 **HALTET DIE MEERE SAUBER
KEEP YOUR WATERWAYS CLEAN**

4003 Lfv. südöstliche Nordsee 2024

308600 B 1052	German Bight (GB) Feuerschiff, rot (12 m), unbemannt mit angestrahlem Feuerträger	54°10,77' N 007°27,52' E	Iso.W.8s Horn Mo(R)30s	W 17 M
-------------------------	--	-----------------------------	---	---------------

(WSA Weser-Jade-Nordsee 35(T)/24) 2024-10

Nr. 23 Richtlinien für die zugelassene praktische Ausbildung und Seefahrtzeit für Schiffselektrikeranwärter

Für die Zulassung der praktischen Ausbildung und Seefahrtzeit für den Erwerb eines Befähigungsnachweises zum Schiffselektriker durch das Bundesamt für Seeschifffahrt und Hydrographie nach § 42 Absatz 4 Nummer 2 der Seeleute-Befähigungsverordnung vom 8. Mai 2014 (BGBl. I S. 460), die durch Artikel 1 der Ersten Verordnung zur Änderung der Seeleute-Befähigungsverordnung vom 28. Juli 2021 (BGBl. I S. 3236) geändert worden ist, werden nachstehende Richtlinien bekannt gemacht.¹

Bonn, den 08. Januar 2024

Bundesministerium für
Digitales und Verkehr
im Auftrag
Patrick le Plat

Richtlinien für die zugelassene praktische Ausbildung und Seefahrtzeit für Schiffselektrikeranwärter

I

Dauer und Zweck der praktischen Ausbildung und Seefahrtzeit

- 1) Die in § 42 Absatz 4 Nummer 2 der Seeleute-Befähigungsverordnung (See-BV) genannte vom Bundesamt für Seeschifffahrt und Hydrographie (BSH) zugelassene praktische Ausbildung und Seefahrtzeit (*im Folgenden: Ausbildung*) dauert mindestens sechs Monate.

Urlaub, Krankheit oder andere Ausfallzeiten können auf die festgelegten Zeitrichtwerte nicht angerechnet werden.

¹ Um den Textfluss nicht zu beeinflussen, wird auf die Verwendung der weiblichen und männlichen Form bei Personenbezeichnungen verzichtet. Alle Personenbezeichnungen gelten gleichermaßen für Frauen und Männer.

- 2) Die Ausbildung dient der Vermittlung und dem Erwerb von Fertigkeiten und Kenntnissen gemäß Regel III/7 (Unterstützungsebene) der Anlage zum STCW-Übereinkommen:

1. Elektrotechnik, Elektronik und Steuerungsvorrichtungen auf Unterstützungsebene (UE)
2. Wartung und Instandsetzung auf Unterstützungsebene (U)
3. Steuerung des Schiffsbetriebs und Fürsorge für die Personen an Bord auf Unterstützungsebene (UK)

II

Durchführung der praktischen Ausbildung und Seefahrtzeit

- 1) Die Ausbildung ist gemäß der Übersicht (**Anlage 1**) durchzuführen. Verantwortlich für die Planung und Durchführung der Ausbildung sind die Reederei, der Leiter der Maschinenanlage und ein mit der Ausbildung beauftragter technischer oder elektrotechnischer Schiffsoffizier.
- 2) Die Reederei stellt sicher, dass die Ausbildung auf Schiffen stattfindet, die für die Vermittlung und den Erwerb der in Anlage 1 aufgeführten Fertigkeiten und Kenntnisse geeignet sind.
- 3) Der mit der Ausbildung Beauftragte und Verantwortliche an Bord, der über angemessene berufs- und arbeitspädagogische Kenntnisse verfügt, kann die Durchführung der Ausbildung an Personen weitergegeben, welche die für die Vermittlung von Ausbildungsinhalten erforderlichen beruflichen Fertigkeiten, Kenntnisse und Fähigkeiten besitzen.

III

Ausbildungsberichtsheft (TRB)

- 1) Der Auszubildende hat das vom BSH veröffentlichte TRB als Ausbildungsleitfaden mitzuführen.
- 2) Das TRB beinhaltet den Ausbildungsplan und einen Tätigkeitsnachweis.
- 3) Im Ausbildungsplan wird von der mit der Ausbildung beauftragten Person oder vom Leiter der Maschinenanlage bestätigt, dass der Auszubildende die hier aufgeführten Fertigkeiten und Kenntnisse in ausreichendem Umfang besitzt.
- 4) Der Auszubildende hat den Tätigkeitsnachweis, in dem die täglich ausgeführten Arbeiten nach Art und Dauer zu dokumentieren sind, zu führen. Der Tätigkeitsnachweis ist von der mit der Ausbildung beauftragten Person und vom Leiter der Maschinenanlage wöchentlich gegenzuzeichnen.

IV

Eingangsvoraussetzungen

Für die Ausbildung sind vor dem Dienstantritt an Bord folgende Nachweise vorzulegen:

1. der Abschluss einer Ausbildung in einem nach § 3 Absatz 5 Satz 1 Nummer 1 der See-BV anerkannten Ausbildungsberuf der Elektrotechnik,

2. die Seediensttauglichkeit für den elektrotechnischen Dienst oder technischen Dienst nach § 12 des Seearbeitsgesetzes und
3. ein Identitätsnachweis (gültigen Personalausweis oder Reisepass).

V

Ordnungsgemäße Durchführung der Ausbildung

- 1) Die ordnungsgemäße Durchführung der Ausbildung kann mit folgenden Unterlagen nachgewiesen werden:
 1. den Eingangsvoraussetzungen nach Abschnitt IV dieser Richtlinien,
 2. dem glaubhaften Nachweis einer Seefahrtzeit nach Abschnitt II Absatz 1 dieser Richtlinien und
 3. dem ordnungsgemäß geführten Ausbildungsberichtsheft nach Abschnitt III dieser Richtlinien.
- 2) Stellt das BSH fest, dass die Ausbildung nicht entsprechend der Anlage 1 durchgeführt wurde, hat das BSH dem Auszubildenden schriftlich mitzuteilen, durch welche zusätzlichen Ausbildungsmaßnahmen die festgestellten Mängel beseitigt werden können.

Anlage 1: Übersicht über die praktische Ausbildung und Seefahrtzeit als Schiffselektrikeranwärter

Übersicht über die praktische Ausbildung und Seefahrtzeit als Schiffselektrikeranwärter

	Ausbildungsinhalte und zu erwerbende Befähigungen	Zeitrichtwerte
UE	Elektrotechnik, Elektronik und Steuerungsvorrichtungen auf Unterstützungsebene	12 Wochen
UE 1	Sicherer Gebrauch elektrischer Geräte	4 Wochen
UE 2	Überwachung des Betriebs elektrischer Anlagen und Maschinen	4 Wochen
UE 3	Richtige Verwendung von Handwerkzeug, elektrischen und elektronischen Messinstrumenten für die Fehlersuche sowie für Wartungs- und Instandsetzungsarbeiten	4 Wochen
UI	Wartung und Instandsetzung auf Unterstützungsebene	8 Wochen
UI 1	Wartung und Instandsetzung an Bord	4 Wochen
UI 2	Wartung und Instandsetzung von elektrischen Anlagen und Maschinen an Bord	4 Wochen
UK	Steuerung des Schiffsbetriebs und Fürsorge für die Personen an Bord auf Unterstützungsebene	6 Wochen
UK 1	Umgang mit Vorräten	6 Wochen
UK 2	Anwendung von Vorsichtsmaßnahmen sowie Einhalten der Umweltschutzvorschriften	Ständig
UK 3	Anwendung von Verfahren zum Arbeitsschutz und zur Unfallverhütung	Ständig
	Gesamtdauer	26 Wochen

(VkBf. 2024 S. 93)

★ **DE. Nordsee. BSH. Bekanntmachung über die öffentliche Auslegung des Planfeststellungsbeschlusses für die Errichtung und den Betrieb des Netzanbindungssystems NOR-6-3 (BorWin4 und BorWin delta) bestehend aus einem HVDC-Kabel und einer Konverterplattform im Bereich der deutschen ausschließlichen Wirtschaftszone der Nordsee**

Bekanntmachung

des Bundesamtes für Seeschifffahrt und Hydrographie (BSH) über die Auslegung des Planfeststellungsbeschlusses vom 6. März 2024 für die Errichtung und den Betrieb des Netzanbindungssystems NOR-6-3 (BorWin4 und BorWin delta) bestehend aus einem HVDC-Kabel und einer Konverterplattform im Bereich der deutschen ausschließlichen Wirtschaftszone (AWZ) der Nordsee nebst den dazugehörigen planfestgestellten Unterlagen.

I.

Das Bundesamt für Seeschifffahrt und Hydrographie hat auf Antrag der Amprion Offshore GmbH gemäß § 45 Windenergie-auf-See-Gesetz in der bis zum 31. Dezember 2022 geltenden Fassung (WindSeeG) in Verbindung mit § 74 des Verwaltungsverfahrensgesetzes in der bis zum 31. Dezember 2023 geltenden Fassung (VwVfG) am 6. März 2024 den Planfeststellungsbeschluss für das o. g. Vorhaben – Az. BSH/5121/BorWin4 und BorWin delta/PFV – erlassen.

Gemäß § 74 Absatz 4 Satz 2 VwVfG in der bis zum 31. Dezember 2023 geltenden Fassung ist eine Ausfertigung des mit einer Rechtsbehelfsbelehrung versehenen Beschlusses und eine Ausfertigung des festgestellten Plans in der Planfeststellungsbehörde zwei Wochen zur Einsicht auszuliegen.

Gemäß § 27a VwVfG in der bis zum 31. Dezember 2023 geltenden Fassung sollen der Inhalt der Bekanntmachung und die auszulegenden Unterlagen zusätzlich auf der Internetseite der Behörde (hier: des Bundesamtes für Seeschifffahrt und Hydrographie) veröffentlicht werden.

Gemäß § 73 Nr. 1 WindSeeG in der bis zum 31. Dezember 2022 geltenden Fassung erfolgen Bekanntmachungen des BSH auf seiner Internetseite sowie in den Nachrichten für Seefahrer (Amtliche Veröffentlichung für die Seeschifffahrt des Bundesamtes für Seeschifffahrt und Hydrographie).

II.

Eine Ausfertigung des Planfeststellungsbeschlusses samt den festgestellten Planunterlagen liegt in der Zeit

**vom 11. März 2024 bis 25. März 2024,
jeweils einschließlich,**

während der Dienststunden zur Einsichtnahme aus im

Bundesamt für Seeschifffahrt und Hydrographie
– Bibliothek –
Bernhard-Nocht-Straße 78
20359 Hamburg

★ **DE. North Sea. BSH. Announcement regarding public inspection of the planning approval decision for the construction and operation of the HVDC-grid connection system NOR-6-3 (BorWin4 and BorWin delta) consisting of a HVDC-grid connection and a converter station in the German Exclusive Economic Zone of the North Sea**

Announcement

of the Federal Maritime and Hydrographic Agency (Bundesamt für Seeschifffahrt und Hydrographie, BSH) of the public inspection of the planning approval decision of the 6 March 2024 for the construction and operation of the HVDC-grid connection system NOR-6-3 (BorWin4 and BorWin delta) consisting of a HVDC-grid connection and a converter station in the German Exclusive Economic Zone (EEZ) of the North Sea along with the associated approved planning documents.

I.

The planning approval decision for the aforesaid project was issued at the request of the Amprion Offshore GmbH on 6 March 2024 (file ref. BSH/5121/BorWin4 und BorWin delta/PFV) based on Section 45 of the Offshore Wind Energy Act (Windenergie-auf-See-Gesetz – WindSeeG) in the version applicable until 31 December 2022 in connection with Section 74 of the Administrative Procedure Act in the version applicable until 31 December 2023 (Verwaltungsverfahrensgesetz – VwVfG).

In accordance to Section 74 para. 4 sentence 2 VwVfG in the version applicable until 31 December 2023 the planning approval decision including an information on legal remedies as well as a copy of the approved plan has to be put on public display for two weeks at the planning approval authority.

Pursuant to Section 27a VwVfG in the version applicable until 31 December 2023, the content of the public notice as well as the approval planning documents shall additionally be published on the website of the authority (here: the Federal Maritime and Hydrographic Agency).

Pursuant to Section 73 No. 1 WindSeeG in the version applicable until 31 December 2022, announcements by the BSH are made on its website and in the Notices to Mariners (official publication for maritime navigation of the Federal Maritime and Hydrographic Agency).

II.

A copy of the planning approval decision together with the approved planning documents is available

**from 11 March 2024 up to
and including 25 March 2024**

during office hours at

Bundesamt für Seeschifffahrt und Hydrographie
– Bibliothek –
Bernhard-Nocht-Straße 78
20359 Hamburg

Montag, Mittwoch und
Donnerstag 9:00–15:00 Uhr
Dienstag 9:00–16:00 Uhr
Freitag 9:00–14:30 Uhr
und im

Bundesamt für Seeschifffahrt und Hydrographie
– Bibliothek –
Neptunallee 5
18057 Rostock

Montag, Mittwoch und
Donnerstag 08:30–11:30 Uhr und
13:00–15:00 Uhr
Freitag 08:30–11:30 Uhr und
13:00–14:00 Uhr
Dienstag geschlossen.

III.

Als zusätzliches Informationsangebot gemäß § 27a VwVfG in der bis zum 31. Dezember 2023 geltenden Fassung wird eine digitale Ausfertigung des Planfeststellungsbeschlusses samt den festgestellten Unterlagen

**vom 11. März 2024 bis 25. März 2024,
jeweils einschließlich,**

auf der Internetseite des Bundesamtes für Seeschifffahrt und Hydrographie <https://www.bsh.de/> unter Bekanntmachungen veröffentlicht.

Der Inhalt der ausgelegten Unterlagen ist maßgeblich.

IV.

Es wird darauf hingewiesen, dass mit dem Ende der Auslegungsfrist der Planfeststellungsbeschluss den Betroffenen, die keine Einwendungen erhoben haben und auch denjenigen, denen Rechtsbehelfe nach dem Umwelt-Rechtsbehelfsgesetz zustehen, als zugestellt gilt. Unabhängig davon gilt der Planfeststellungsbeschluss denjenigen gegenüber, denen der Planfeststellungsbeschluss individuell zugestellt worden ist, mit der Zustellung als bekannt gegeben.

V.

Rechtsbehelfsbelehrung:

Gegen diesen Planfeststellungsbeschluss kann innerhalb eines Monats nach Bekanntgabe Klage beim Bundesverwaltungsgericht (Anschrift: Postfach 10 08 54, 04008 Leipzig) erhoben werden.

Die Anfechtungsklage gegen diesen Planfeststellungsbeschluss hat keine aufschiebende Wirkung (§ 54a Absatz 2 Windenergie-auf-See-Gesetz in der bis zum 31. Dezember 2022 geltenden Fassung in Verbindung mit § 43e Absatz 1 Satz 1 Energiewirtschaftsgesetz (EnWG)). Der Antrag auf Anordnung der aufschiebenden Wirkung der Anfechtungsklage gegen diesen Planfeststellungsbeschluss nach § 80 Absatz 5 Satz 1 Verwaltungsgerichtsordnung (VwGO) kann nur innerhalb eines Monats nach der Zustellung des Planfeststellungsbeschlusses gestellt und begründet werden (§ 54a Absatz 2 WindSeeG in der bis zum 31. Dezember 2022 geltenden Fassung in Verbindung mit § 43e Absatz 1 Satz 2 EnWG).

Monday, Wednesday and
Thursday 0900–1500
Tuesday 0900–1600
Friday 0900–1430
and at

Bundesamt für Seeschifffahrt und Hydrographie
– Bibliothek –
Neptunallee 5
18057 Rostock

Monday, Wednesday and
Thursday 0830–1130 and
1300–1500
Friday: 0830–1130 and
1300–1400
Tuesday closed.

III.

As additional information pursuant to Section 27a VwVfG in the version applicable until 31 December 2023 a digital copy of the planning approval decision together with the approved plan documents is available at the following times

**from 11 March 2024 up to
and including 25 March 2024**

published on the website of the Federal Maritime and Hydrographic Agency <https://www.bsh.de/> under 'Announcements'.

The content of the documents available for public inspection shall be authoritative.

IV.

It is indicated, that with the end of the inspection period the planning approval decision shall be deemed to have been notified to the parties concerned and to those having the right to legal remedies under the Environmental Appeals Act. Irrespective of this, the planning approval decision shall be deemed to have been notified to those to whom the planning approval decision has been individually served upon delivery.

V.

Instruction on right to appeal:

Action to this planning approval notice may be brought with the Federal Administrative Court (Address: PO box (Postfach) 10 08 54, 04008 Leipzig) within one month after notification.

The rescissory action against this planning approval decision does not have suspensive effect (Section 54a para. 2 of the Offshore Wind Energy Act in the version applicable until 31 December 2022 in conjunction with Section 43e para. 1 sentence 1 of the Energy Industry Act (Energiewirtschaftsgesetz – EnWG)). The request to order the suspensive effect of the rescissory action against this planning approval decision pursuant to Section 80 para. 5 sentence 1 of the Code of Administrative Court Procedure (Verwaltungsgerichtsordnung – VwGO) may only be filed and substantiated within one month of service of this planning approval decision (Section 54a para. 2 of the WindSeeG in the version applicable until 31 December 2022 in conjunction with Section 43e para. 1 sentence 2 of the EnWG).

Hinweis:

Treten später Tatsachen ein, die die Anordnung der aufschiebenden Wirkung rechtfertigen, so kann der Antrag nach § 80 Absatz 5 Satz 1 VwGO nur innerhalb einer Frist von einem Monat ab Erlangung der Kenntnis von den Tatsachen gestellt und begründet werden (§ 54a Absatz 2 WindSeeG in der bis zum 31. Dezember 2022 geltenden Fassung in Verbindung mit § 43e Absatz 2 EnWG).

Im Auftrag

Jana Rehder

Bundesamt für Seeschifffahrt und Hydrographie

Hamburg, den 8. März 2024

Az.: BSH/5121/BorWin4 und BorWin delta/PFV

Note:

If facts justifying the order of suspensive effect occur later, the application pursuant to Section 80 para. 5 sentence 1 VwGO may only be filed and substantiated within a period of one month from the date on which knowledge of those facts was obtained (Section 54a para. 2 of the WindSeeG in the version applicable until 31 December 2022 in conjunction with Section 43e para. 2 of the EnWG)

For the Federal Maritime and Hydrographic Agency

Jana Rehder

Hamburg, 8 March 2024

File ref.: BSH/5121/BorWin4 und BorWin delta/PFV

GENERALDIREKTION WASSERSTRASSEN UND SCHIFFFAHRT

Die Generaldirektion Wasserstraßen und Schifffahrt (GDWS) beabsichtigt,

Seelotsenanwärterinnen und Seelotsenanwärter

für die **Lotsenbrüderschaft Nord-Ostsee-Kanal I**
zum **1. September 2024**

nach § 9 Absatz 2 Gesetz über das Seelotswesen (Seelotsgesetz – SeeLG) i. d. F. der Bekanntmachung vom 13. September 1984 (BGBl. I S. 1213), zuletzt geändert durch Artikel 2 des zweiten Änderungsgesetzes vom 3. Juni 2021 (BGBl. I S. 1471), zuzulassen (Zulassung zum **Lotsenausbildungsabschnitt 3 – LA3**). Die Dauer der LA3-Seelotsenausbildung beträgt 12 Monate.

Voraussetzungen für die Bewerbung sind:

- Besitz eines gültigen Befähigungszeugnisses Kapitän NK nach § 29 Absatz 1 Nummer 3 der Seeleute-Befähigungsverordnung (See-BV) ohne Einschränkung nach § 9 See-BV ist oder ein durch gültigen Anerkennungsvermerk nach § 20 Absatz 2 See-BV anerkanntes Befähigungszeugnis mit Befugnis zum Kapitän ohne Einschränkungen nach § 9 Absatz 2 Nummer 1 SeeLG,
- eine Seefahrtzeit von mindestens 24 Monaten (netto) innerhalb der letzten fünf Jahre nach dem Erwerb eines solchen Befähigungszeugnisses in einer dem Befähigungszeugnis entsprechend nautisch verantwortlichen Position ausweislich des Seefahrtbuches oder eines gleichwertigen amtlichen Dokuments nach § 9 Absatz 2 Nummer 2 SeeLG,
- ein Nachweis über Ihre gesundheitliche (körperliche und psychologische) Eignung für den Seelotsenberuf vom seeärztlichen Dienst der BG Verkehr nach § 9 Absatz 2 Nummer 3 SeeLG,
- das Beherrschen der deutschen Sprache in Wort und Schrift und gute Kenntnisse in der englischen Sprache gemäß § 9 Absatz 2 Nummer 4 SeeLG sowie
- ein Nachweis einer bestandenen praktischen Prüfung in der Schiffsführung nach § 9 Absatz 2 Nummer 5 SeeLG (Prüfungstermine erhalten Sie nach Eingang Ihrer Bewerbung von der GDWS).

Bewerbungen mit

- ausgefülltem biografischen Fragebogen (Vordruck bitte über Frau Jünemann, Tel.: +49 228 7090 4473 oder über E-Mail: patrizia.juenemann@wsv.bund.de anfordern),
- beglaubigten Ablichtungen des Befähigungszeugnisses und der Prüfungszeugnisse,
- schriftlicher Versicherung, dass keine, ggf. welche Vorstrafen vorliegen (kein polizeiliches Führungszeugnis),
- einem Nachweis über die bisher abgeleistete Seefahrtzeit und Bordstellungen nach Erwerb des Befähigungszeugnisses durch einen Auszug aus dem Seefahrtbuch oder eines gleichwertigen amtlichen Dokuments,
- einem Nachweis über Altersversorgung (Versicherungsverlauf der Knappschaft Bahn/See oder entsprechende Nachweise) und
- Dienstzeugnissen sowie Nachweisen über Weiterbildungsmaßnahmen

sind bis **zum 15. April 2024** an die

Generaldirektion Wasserstraßen und Schifffahrt
Kiellinie 247
24106 Kiel

zu richten.