



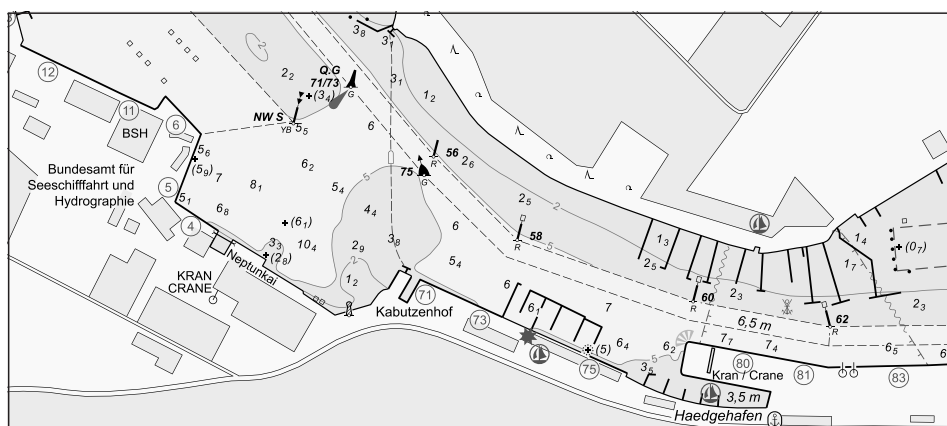
BUNDESAMT FÜR
SEESCHIFFFAHRT
UND
HYDROGRAPHIE

Nachrichten für Seefahrer

Notices to Mariners

Amtliche Veröffentlichungen für die Seeschifffahrt
Official Maritime Publication

09. Februar 2024 · 155. Jahrgang
09 February 2024 · Volume 155



Nfs 06/2024

Karten, Seehandbücher und Leuchtfeuerverzeichnisse usw. bitte sofort berichtigen.

Geographische Länge bezogen auf den Nullmeridian.
Kurse und Peilungen rechtweisend in Graden von 000° bis 360°.
Sektorengrenzen der Feuer von See aus.
Tragweiten für 10 sm meteorologische Sichtweite; Sichtweiten für 5 m Augeshöhe.
Tiefenangaben und trockenfallende Höhen bezogen auf das Kartennull.
Andere Höhen bezogen auf kartenspezifische Höhenbezugsflächen.
Entfernungsangaben in metrischen Maßen sowie in Seemeilen (sm) und Kabellängen (kbl).
Zeichen und Abkürzungen in den deutschen Seekarten siehe Karte 1/INT 1.

Weitere Abkürzungen und Erklärungen sind in der „Jährlichen Beilage zu den Nachrichten für Seefahrer“ (NfS) sowie im „Handbuch für Brücke und Kartenhaus“ enthalten.

Übersetzungen

Die bereitgestellten englischen Übersetzungen sind ein Service für die internationale Schifffahrt. Rechtsverbindlich ist der deutsche Text.

Freiwillige Mitarbeit

Jeder Hinweis zur Vervollständigung oder Berichtigung der nautischen Veröffentlichungen dient der Seeschifffahrt. Beiträge bitte über den BSH-Link:

Charts, Sailing Directions and Lists of Lights etc. to be corrected immediately.

*Geographic longitude referred to Greenwich meridian.
True courses and bearings in degrees from 000° to 360°.
Sector limits of lights from seaward.
Luminous ranges at 10 nautical miles meteorological visibility, at 5 m height of eye.
Depths and drying heights referred to Chart Datum.
Other heights referred to chart specific height datum.
Distances in metric units, nautical miles, and cable lengths.
For symbols and abbreviations used in the German nautical charts, please refer to Karte 1/INT 1.*

Additional abbreviations and explanations are provided in the enclosure to the “Annual enclosure to the Notices to Mariners” (NfS) and in the “Handbuch für Brücke und Kartenhaus”.

Translations

The provided English translations are a service for the international shipping. The German text version prevails in any case.

Voluntary cooperation

Any information provided to supplement or correct nautical publications supports the safety of navigation. For such reports following link can be used:



https://www.bsh.de/DE/THEMEN/Schifffahrt/Nautische_Informationen/Meldungen_an_das_BSH/meldungen_an_das_bsh.htm

Oder adressiert an

Or addressed to

Bundesamt für Seeschifffahrt und Hydrographie
Neptunallee 5, 18057 Rostock
Telefon/Telephone +49 (0) 3 81 45 63-5 (Vermittlung/operator)
Telefax +49 (0) 3 81 45 63-9 48 (Vermittlung/operator)
E-Mail/E-mail hydrodata@bsh.de
Internet www.bsh.de

Die Inhalte dieser Veröffentlichung sind rechtlich geschützt. Die dadurch begründeten Rechte, insbesondere die der Übersetzung, des Nachdrucks, des Vortrags, der Entnahme von Abbildungen und Tabellen, der Verbreitung, der Mikroverfilmung oder der Vervielfältigung auf anderen Wegen und der Speicherung bleiben, auch bei nur auszugsweiser Verwertung, vorbehalten. Eine Vervielfältigung dieses Werkes oder von Teilen dieses Werkes ist auch im Einzelfall nur in den Grenzen der gesetzlichen Bestimmungen der Bundesrepublik Deutschland zulässig.

The contents of this publication are protected by copyright. All rights are reserved, specifically the rights of translation, reprinting, recitation, reuse of illustrations and tables, promulgation, reproduction on microfilm or in any other way, as well as the right of storage, either in whole or in part. Reproduction of this publication or parts of this publication is permitted only under the provisions of German law, also in individual cases.

© Bundesamt für Seeschifffahrt und Hydrographie
Hamburg und Rostock 2024
www.bsh.de
ISSN-Nr. digital 0027-7444

© Federal Maritime and Hydrographic Agency
Hamburg and Rostock 2024
www.bsh.de
ISSN-Nr. digital 0027-7444

Neuerscheinungen des BSH/New BSH publicationsBücher/*Books*: –Karten/*Charts*: –**Teil 1 – Berichtigungen zu den Karten/Part 1 – Corrections to charts****Nordsee/North Sea**

1160 1170 1510 1630 1640

Ostsee/Baltic Sea

151 1512 1513 2170 2310 2311

Teil 2 – Berichtigungen zu den Seebüchern/Part 2 – Corrections to nautical publicationskeine/*nil***Teil 3 – Mitteilungen/Part 3 – Notifications**

- DE. BMI. Bekanntmachungen. SOLAS-Gefahrenstufe 2 für den Golf von Aden/DE. BMI. Notifications. SOLAS-security level 2 to the Gulf of Aden
- DE. BSH. Eisbericht. Amtsblatt des Bundesamtes für Seeschifffahrt und Hydrographie/DE. BSH. Ice Report. Official gazette of the Federal Maritime and Hydrographic Agency

Beilagen/Enclosureskeine/*nil*

Teil 1/Part 1**Berichtigungen zu den Karten/*Corrections to charts*****Nordsee/North Sea****★ 1160**

Letzte NfS:

51-52/23

Streiche

*Delete***Robbenplate**

53° 43,0' N 007° 07,3' E

(WSA Ems-Nordsee 24/24) 06/24

★ 1170

Letzte NfS:

51-52/23

Streiche

*Delete***Robbenplate**

53° 43,0' N 007° 07,3' E

(WSA Ems-Nordsee 24/24) 06/24

★ 1510

Letzte NfS:

04/24

Trage ein

*Insert***Voslapper Groden**

53° 37,17' N 008° 08,19' E

Streiche

Delete

53° 37,1' N 008° 08,1' E

(WSA Weser-Jade-Nordsee 20(T)/24) 06/24

★ 1630

Letzte NfS:

04/24

Trage ein

*Insert***S-lich St. Margarethen**

53° 51,94' N 009° 16,09' E

(WSA Elbe-Nordsee, Survey LP10089/23) 06/24

★ 1640

Glückstädter Nebelbe

Letzte NfS:

34/23

Trage ein

*Insert*0₉

und streiche

and delete

2

dicht N-lich

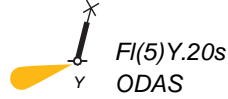
close N

53° 45,59' N 009° 25,06' E

(WSA Elbe-Nordsee, Survey LP17039/23) 06/24

Ostsee/Baltic Sea

★ 151

O-lich NordperdLetzte NfS:
05/24Trage ein
Insert

54° 20,24' N 013° 48,34' E

(WSA Ostsee 43/24) 06/24

★ 1512

SO-lich SüdhafenLetzte NfS:
04/24Streiche
Delete

54° 02,15' N 013° 46,10' E

(WSA Ostsee 35/24) 06/24

★ 1513

SO-lich SüdhafenLetzte NfS:
43/23Streiche
Delete

54° 02,15' N 013° 46,10' E

(WSA Ostsee 35/24) 06/24

★ 2170

DampLetzte NfS:
24/23Trage ein
*Insert***Plan A***Hafen gesperrt*

54° 34,92' N 010° 01,65' E

(WSA Ostsee 42/24) 06/24

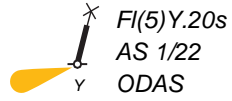
★ 2310

Seekanal

Letzte NfS:
05/24

Plan B

Verlege
Relocate



nach

to 54° 11,065' N 012° 05,536' E

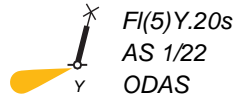
(WSA Ostsee 46/24) 06/24

★ 2311

Seekanal

Letzte NfS:
01/24

Verlege
Relocate

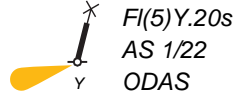


nach

to 54° 11,065' N 012° 05,536' E

Plan

Verlege
Relocate



nach

to 54° 11,065' N 012° 05,536' E

(WSA Ostsee 46/24) 06/24

Teil 2/Part 2

Berichtigungen zu den Seebüchern/*Corrections to nautical publications*

(Gültig bis zur nächsten Ausgabe)

(*Valid till next edition*)

keine/*nil*

Teil 3/Part 3 Mitteilungen/Notifications

★ DE. BMI. Bekanntmachungen. SOLAS-Gefahrenstufe 2 für den Golf von Aden

I. Sachverhalt

Am 18. Dezember 2023 wurde die Operation Prosperity Guardian ins Leben gerufen, welche u.a. mittels Kriegsschiffen der U.S.-Navy, der britischen Royal Navy und der griechischen Marine für die Sicherheit der Schifffahrt in dem Bereich des südlichen Roten Meeres, der Straße von Bab al-Mandab und dem Golf von Aden beitragen soll.

Seit Beginn der Operation wurden mehrfach Drohnen, Raketen und ASBM (Anti-Ship Ballistic Missile) abgefangen und versuchte Kaperungen vereitelt oder beendet. Trotz dieser Operation, der fortgesetzten Luftangriffe der USA und Großbritanniens auf Huthi-Stellungen in Jemen sowie des Geleitschutzes von Frachtschiffen, werden die Angriffe der radikal-islamischen Huthi-Miliz auf die zivile Schifffahrt im Roten Meer und im Golf von Aden fortgesetzt.

Die Angriffe auf die zivile Schifffahrt beschränken sich mittlerweile nicht nur auf das Rote Meer. Spätestens durch die versuchte Kaperung eines Tankers am 26. November 2023 im Golf von Aden wurde das Gebiet der Angriffe auf die Meerenge von Bab al-Mandab und den Golf von Aden ausgeweitet. Zuletzt erfolgte am 24. Januar 2024 ein Angriff mittels ASBM auf einen Geleitzug, bestehend aus zwei Containerschiffen unter U.S.-amerikanischer Flagge und Schiffen der U.S.-Navy. Ein Zerstörer der U.S.-Navy konnte zwei ASBM abfangen, während der dritte Seezielflugkörper eines der Containerschiffe verfehlte.

II. SOLAS-Gefahrenstufe 2

Für die unter deutscher Flagge fahrenden Schiffe gilt in jemenitischen Küstengewässern und Häfen die SOLAS-Gefahrenstufe 2. Darüber hinaus hat das Bundesministerium des Innern und für Heimat am 27. November 2023 ein Gefährdungshinweis an die Schifffahrt zur Sicherheitslage im Roten Meer veröffentlicht. Am 14. Dezember 2023 wurde für deutsch-flaggige Schiffe die SOLAS-Gefahrenstufe 2 auf das Rote Meer, von Beginn der jemenitischen Grenze bis zur Einfahrt in den Golf von Aden, bereits ausgeweitet.

Angesichts der vorgenannten Lageentwicklung wird im Benehmen mit dem Bundesministerium für Digitales und Verkehr für deutsch-flaggige Schiffe die SOLAS-Gefahrenstufe 2 (zwei) auf den Golf von Aden (internationale Gewässer) ausgeweitet.

Auf die Einhaltung der im Gefahrenabwehrplan für die Gefahrenstufe 2 festgelegten Eigensicherungsmaßnahmen wird besonders hingewiesen. Darüber hinaus wird empfohlen, die betroffenen Seegebiete mit erhöhter Wachsamkeit zu befahren.

★ DE. BMI. Notifications. SOLAS-security level 2 to the Gulf of Aden

I. The situation

On 18 December 2023, the Operation Prosperity Guardian was launched in which battle-ships of the U.S. Navy, the British Royal Navy and the Greek navy are being deployed to help ensure the security of shipping in the southern Red Sea, the Bab el-Mandeb Strait and the Gulf of Aden.

Since this operation began, a number of drones, rockets and anti-ship ballistic missiles (ASBM) have been intercepted, hijacking attempts foiled and hijackings ended. The radical Islamist Houthi militia continues to attack civilian shipping in the Red Sea and the Gulf of Aden despite Operation Prosperity Guardian, ongoing air attacks by the U.S. and the UK on Houthi positions in Yemen, and escorts of cargo ships.

The attacks on civilian shipping are no longer confined to the Red Sea. Attacks expanded to involve the Bab el-Mandeb Strait and the Gulf of Aden by 26 November 2023 at the latest with the attempted hijacking of a tanker in the Gulf of Aden. Most recently, three ASBM were fired at a convoy of two U.S.-flagged container ships and U.S. Navy ships on 24 January 2024. A U.S. Navy destroyer was able to intercept two of the ASBM, while the third missed one of the container ships. A Houthi spokesperson said the attack was aimed at the military escort.

II. SOLAS security level 2

SOLAS security level 2 applies to German-flagged ships in Yemeni coastal waters and ports. In addition, on 27 November 2023, the Federal Ministry of the Interior and Community published a maritime security threat advisory on the security situation for shipping in the Red Sea. SOLAS security level 2 for German-flagged ships was extended to the Red Sea, ranging from where the Yemeni border begins to the entrance of the Gulf of Aden already on 14 December 2023.

In view of the developments described and after consultation with the Federal Ministry for Digital and Transport, SOLAS security level 2 (two) is extended for German-flagged ships to the Gulf of Aden (international waters).

Please note that it is important to take suitable safety precautions based on the risk prevention plan for security level 2. Vessels are also advised to travel in the designated waters with heightened vigilance.

(BMI 26/01/24) 06/24

★ **DE. BSH. Eisbericht. Amtsblatt des Bundesamtes für Seeschifffahrt und Hydrographie**

97. Jahrgang für die Eissaison 2023/2024 – Unentbehrlich für die Planung und Durchführung der Eisschifffahrt in Ost- und Nordsee.

Der **Eisbericht** informiert täglich montags bis freitags über die aktuellen Eis- und Schifffahrtsverhältnisse im gesamten Ostseeraum und im Nordseeküstengebiet durch **Stationsmeldungen**, regionale **Übersichten** und **Vorhersagen** für vier bis fünf Tage. Ferner sind **Bekanntmachungen über Schifffahrtsbeschränkungen** sowie **über Einsatzgebiete und Unterstützung** der staatlichen Eisbrecher enthalten. Jede Woche ist eine **Referenz-Eiskarte** des gesamten Ostseeraumes beigefügt. Für die Eisbedeckung des westlichen Ostseeraumes und der Nordseeküste wird bei Eisvorkommen täglich eine Eiskarte herausgegeben. Die Karten sind sowohl im PDF- als auch im S-411-Format zur Verwendung in geeigneten ECDIS verfügbar.

Der Eisbericht erscheint in der Regel von Ende November/Anfang Dezember bis Ende Mai/Anfang Juni in durchschnittlich 120 Ausgabennummern. Der Eisbericht ist kostenfrei und wie alle weiteren Eisdienstprodukte über das Internet abrufbar.

Eisinformation:

Telefon: +49 (0) 3 81 45 63-7 80, 7 82, 7 87
Telefax: +49 (0) 3 81 45 63-9 49
E-Mail: ice@bsh.de
Internet: www.bsh.de/DE/THEMEN/Meeresumwelt/Eis/eis_node.html und www.bsis-ice.de

★ **DE. BSH. Ice Report. Official gazette of the Federal Maritime and Hydrographic Agency**

97th volume for the ice season 2023/2024 – indispensable for planning and performing ice navigation in the Baltic and North Seas.

The **Ice Report** is issued daily from Monday to Friday. It provides latest information on the ice and navigational conditions in the entire Baltic Sea and coastal area of the North Sea and includes **station reports**, regional **overviews**, and **forecasts** for about four to five days. Furthermore, it includes the **announcements of restrictions to navigation** as well as the **operational areas and possible assistance of ice-breakers**. Once a week a **reference ice chart** covering the whole region of the Baltic Sea is attached. An ice chart showing the ice cover of the western region of the Baltic Sea and the North Sea coast is issued daily, if ice is present. The ice charts are available in PDF as well as in S-411 format for the use in a suitable ECDIS.

The ice report is normally published from late November/early December to the end of May/early June with an average of 120 issues. The Ice Report is free of charge and is available on the internet, as well as other Ice Service products.

Ice Information:

Phone: +49 (0) 3 81 45 63-7 80, 7 82, 7 87
Fax: +49 (0) 3 81 45 63-9 49
e-mail: ice@bsh.de
Internet: www.bsh.de/EN/TOPICS/Marine_environment/Ice/ice_node.html and www.bsis-ice.de

(BSH M1/24) 06/24

2119

0027-7444



**HALTET DIE MEERE SAUBER
KEEP YOUR WATERWAYS CLEAN**