



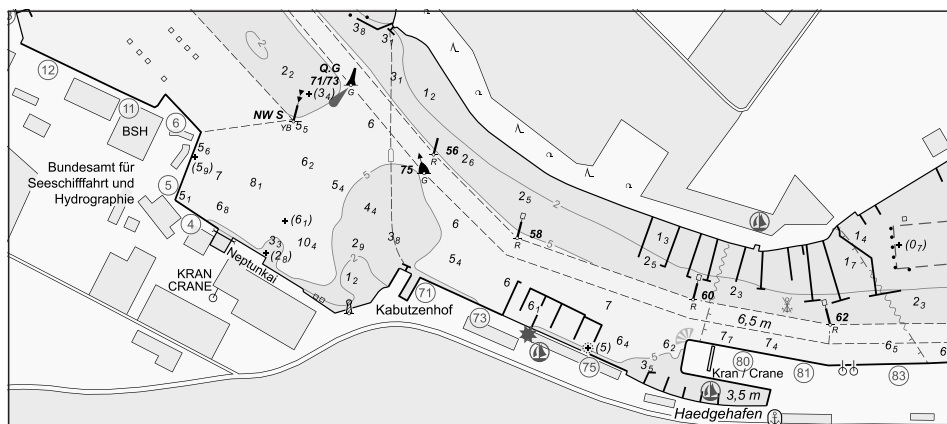
BUNDESAMT FÜR
SEESCHIFFFAHRT
UND
HYDROGRAPHIE

Nachrichten für Seefahrer

Notices to Mariners

Amtliche Veröffentlichungen für die Seeschifffahrt
Official Maritime Publication

12. Januar 2024 · 155. Jahrgang
12 January 2024 · Volume 155



Nfs 02/2024

Karten, Seehandbücher und Leuchtfeuerverzeichnisse usw. bitte sofort berichtigen.

Geographische Länge bezogen auf den Nullmeridian.
Kurse und Peilungen rechtweisend in Graden von 000° bis 360°.
Sektorengrenzen der Feuer von See aus.
Tragweiten für 10 sm meteorologische Sichtweite; Sichtweiten für 5 m Augeshöhe.
Tiefenangaben und trockenfallende Höhen bezogen auf das Kartennull.
Andere Höhen bezogen auf kartenspezifische Höhenbezugsflächen.
Entfernungsangaben in metrischen Maßen sowie in Seemeilen (sm) und Kabellängen (kbl).
Zeichen und Abkürzungen in den deutschen Seekarten siehe Karte 1/INT 1.

Weitere Abkürzungen und Erklärungen sind in der „Jährlichen Beilage zu den Nachrichten für Seefahrer“ (NfS) sowie im „Handbuch für Brücke und Kartenhaus“ enthalten.

Übersetzungen

Die bereitgestellten englischen Übersetzungen sind ein Service für die internationale Schifffahrt. Rechtsverbindlich ist der deutsche Text.

Freiwillige Mitarbeit

Jeder Hinweis zur Vervollständigung oder Berichtigung der nautischen Veröffentlichungen dient der Seeschifffahrt. Beiträge bitte über den BSH-Link:

Charts, Sailing Directions and Lists of Lights etc. to be corrected immediately.

*Geographic longitude referred to Greenwich meridian.
True courses and bearings in degrees from 000° to 360°.
Sector limits of lights from seaward.
Luminous ranges at 10 nautical miles meteorological visibility, at 5 m height of eye.
Depths and drying heights referred to Chart Datum.
Other heights referred to chart specific height datum.
Distances in metric units, nautical miles, and cable lengths.
For symbols and abbreviations used in the German nautical charts, please refer to Karte 1/INT 1.*

Additional abbreviations and explanations are provided in the enclosure to the “Annual enclosure to the Notices to Mariners” (NfS) and in the “Handbuch für Brücke und Kartenhaus”.

Translations

The provided English translations are a service for the international shipping. The German text version prevails in any case.

Voluntary cooperation

Any information provided to supplement or correct nautical publications supports the safety of navigation. For such reports following link can be used:



https://www.bsh.de/DE/THEMEN/Schifffahrt/Nautische_Informationen/Meldungen_an_das_BSH/meldungen_an_das_bsh.htm

Oder adressiert an

Or addressed to

Bundesamt für Seeschifffahrt und Hydrographie
Neptunallee 5, 18057 Rostock
Telefon/*Telephone* +49 (0) 3 81 45 63-5 (Vermittlung/*operator*)
Telefax +49 (0) 3 81 45 63-9 48 (Vermittlung/*operator*)
E-Mail/*E-mail* hydrodata@bsh.de
Internet www.bsh.de

Die Inhalte dieser Veröffentlichung sind rechtlich geschützt. Die dadurch begründeten Rechte, insbesondere die der Übersetzung, des Nachdrucks, des Vortrags, der Entnahme von Abbildungen und Tabellen, der Verbreitung, der Mikroverfilmung oder der Vervielfältigung auf anderen Wegen und der Speicherung bleiben, auch bei nur auszugsweiser Verwertung, vorbehalten. Eine Vervielfältigung dieses Werkes oder von Teilen dieses Werkes ist auch im Einzelfall nur in den Grenzen der gesetzlichen Bestimmungen der Bundesrepublik Deutschland zulässig.

The contents of this publication are protected by copyright. All rights are reserved, specifically the rights of translation, reprinting, recitation, reuse of illustrations and tables, promulgation, reproduction on microfilm or in any other way, as well as the right of storage, either in whole or in part. Reproduction of this publication or parts of this publication is permitted only under the provisions of German law, also in individual cases.

© Bundesamt für Seeschifffahrt und Hydrographie
Hamburg und Rostock 2024
www.bsh.de
ISSN-Nr. digital 0027-7444

© Federal Maritime and Hydrographic Agency
Hamburg and Rostock 2024
www.bsh.de
ISSN-Nr. digital 0027-7444

Neuerscheinungen des BSH/*New BSH publications*Bücher/*Books*: –Karten/*Charts*: –**Teil 1 – Berichtigungen zu den Karten/*Part 1 – Corrections to charts*****Nordsee/*North Sea***

1000

1610

Ostsee/*Baltic Sea*keine/*nil***Teil 2 – Berichtigungen zu den Seebüchern/*Part 2 – Corrections to nautical publications***keine/*nil***Teil 3 – Mitteilungen/*Part 3 – Notifications***

- DE. BSH. Eisbericht. Amtsblatt des Bundesamtes für Seeschifffahrt und Hydrographie/*DE. BSH. Ice Report. Official gazette of the Federal Maritime and Hydrographic Agency*
- DE. GDWS. Stellenausschreibungen/*DE. GDWS. Job advertisements*

Beilagen/*Enclosures*keine/*nil*

Teil 1/Part 1**Berichtigungen zu den Karten/*Corrections to charts*****Nordsee/North Sea**

★ 1000

O-lich OWP BARD Offshore 1

Letzte NfS:

01/24

Trage ein

Insert


54° 20,26' N 006° 09,61' E

(WSA Elbe-Nordsee 352/23) 02/24

★ 1610

SW-lich Gelbsand

Letzte NfS:

01/24

Trage ein

Insert


53° 56,79' N 008° 39,55' E


und streiche
and delete

dicht N-lich
close N

53° 56,52' N 008° 39,71' E



53° 56,32' N 008° 39,99' E

(WSA Elbe-Nordsee, Survey LP9768/23) 02/24

Ostsee/Baltic Sea

keine/*nil*

Teil 2/Part 2

Berichtigungen zu den Seebüchern/*Corrections to nautical publications*

(Gültig bis zur nächsten Ausgabe)

(*Valid till next edition*)

keine/*nil*

Teil 3/Part 3 Mitteilungen/Notifications

★ **DE. BSH. Eisbericht. Amtsblatt des Bundesamtes für Seeschifffahrt und Hydrographie**

97. Jahrgang für die Eissaison 2023/2024 – Unentbehrlich für die Planung und Durchführung der Eisschifffahrt in Ost- und Nordsee.

Der **Eisbericht** informiert täglich montags bis freitags über die aktuellen Eis- und Schifffahrtsverhältnisse im gesamten Ostseeraum und im Nordseeküstengebiet durch **Stationsmeldungen**, regionale **Übersichten** und **Vorhersagen** für vier bis fünf Tage. Ferner sind **Bekanntmachungen über Schifffahrtsbeschränkungen** sowie **über Einsatzgebiete und Unterstützung** der staatlichen Eisbrecher enthalten. Jede Woche ist eine **Referenz-Eiskarte** des gesamten Ostseeraumes beigelegt. Für die Eisbedeckung des westlichen Ostseeraumes und der Nordseeküste wird bei Eisvorkommen täglich eine Eiskarte herausgegeben. Die Karten sind sowohl im PDF- als auch im S-411-Format zur Verwendung in geeigneten ECDIS verfügbar.

Der Eisbericht erscheint in der Regel von Ende November/Anfang Dezember bis Ende Mai/Anfang Juni in durchschnittlich 120 Ausgabennummern. Der Eisbericht ist kostenfrei und wie alle weiteren Eisdienstprodukte über das Internet abrufbar.

Eisinformation:

Telefon: +49 (0) 3 81 45 63-7 80, 7 82, 7 87
 Telefax: +49 (0) 3 81 45 63-9 49
 E-Mail: ice@bsh.de
 Internet: www.bsh.de/DE/THEMEN/Meeresumwelt/Eis/eis_node.html und www.bsis-ice.de

★ **DE. GDWS. Stellenausschreibungen**

Siehe Anhang

★ **DE. BSH. Ice Report. Official gazette of the Federal Maritime and Hydrographic Agency**

97th volume for the ice season 2023/2024 – indispensable for planning and performing ice navigation in the Baltic and North Seas.

The **Ice Report** is issued daily from Monday to Friday. It provides latest information on the ice and navigational conditions in the entire Baltic Sea and coastal area of the North Sea and includes **station reports**, regional **overviews**, and **forecasts** for about four to five days. Furthermore, it includes the **announcements of restrictions to navigation** as well as the **operational areas and possible assistance of ice-breakers**. Once a week a **reference ice chart** covering the whole region of the Baltic Sea is attached. An ice chart showing the ice cover of the western region of the Baltic Sea and the North Sea coast is issued daily, if ice is present. The ice charts are available in PDF as well as in S-411 format for the use in a suitable ECDIS.

The ice report is normally published from late November/early December to the end of May/early June with an average of 120 issues. The Ice Report is free of charge and is available on the internet, as well as other Ice Service products.

Ice Information:

Phone: +49 (0) 3 81 45 63-7 80, 7 82, 7 87
 Fax: +49 (0) 3 81 45 63-9 49
 e-mail: ice@bsh.de
 Internet: www.bsh.de/EN/TOPICS/Marine_environment/ice/ice_node.html and www.bsis-ice.de

(BSH M1/24) 02/24

★ **DE. GDWS. Job advertisements**

See annex

(GDWS 22/12/23; 03/01/24) 02/24

2119

0027-7444



**HALTET DIE MEERE SAUBER
KEEP YOUR WATERWAYS CLEAN**

GENERALDIREKTION WASSERSTRASSEN UND SCHIFFFAHRT

Es ist beabsichtigt, bei der **Lotsenbrüderschaft Wismar/Rostock/Stralsund zum 1. September 2024**

Seelotsenanwärterinnen und Seelotsenanwärter

nach § 9 Absatz 2 Gesetz über das Seelotswesen (Seelotsgesetz – SeeLG) in der seit 1. Dezember 2022 geltenden Fassung zuzulassen. Die Dauer der LA3-Seelotsenausbildung beträgt 12 Monate.

Voraussetzungen für die Bewerbung sind:

- Besitz eines gültigen Befähigungszeugnisses Kapitän NK nach § 29 Absatz 1 Nummer 3 der Seeleute-Befähigungsverordnung (See-BV) ohne Einschränkung nach § 9 See-BV oder ein durch gültigen Anerkennungsvermerk nach § 20 Absatz 2 See-BV anerkanntes Befähigungszeugnis mit Befugnis zum Kapitän ohne Einschränkungen,
- eine Seefahrtzeit von mindestens 24 Monaten (netto) innerhalb der letzten fünf Jahre nach dem Erwerb eines solchen Befähigungszeugnisses in einer dem Befähigungszeugnis entsprechend nautisch verantwortlichen Position ausweislich des Seefahrtbuches oder eines gleichwertigen amtlichen Dokuments,
- eine bestandene praktische Prüfung bezüglich der Schiffsführung nach § 9 Absatz 2 Nr. 5 SeeLG; Prüfungstermine erhalten Sie nach Eingang Ihrer Bewerbung von der GDWS,
- ein Nachweis über Ihre gesundheitliche (körperliche und psychologische) Eignung für den Seelotsenberuf vom seeärztlichen Dienst der BG Verkehr nach § 9 Absatz 2 Nr. 3 SeeLG sowie
- das Beherrschen der deutschen Sprache in Wort und Schrift und gute Kenntnisse in der englischen Sprache.

Bewerbungen mit

- ausgefülltem biografischen Fragebogen (Vordruck bitte bei Frau Jünemann, Tel.: +49 (0) 228 7090 4473 oder per E-Mail: patrizia.juenemann@wsv.bund.de anfordern),
- beglaubigten Ablichtungen des Befähigungszeugnisses und der Prüfungszeugnisse,
- schriftlicher Versicherung, dass keine, ggf. welche Vorstrafen vorliegen (kein polizeiliches Führungszeugnis),
- einem Nachweis über die bisher abgeleistete Seefahrtzeit und Bordstellungen nach Erwerb des Befähigungszeugnisses durch einen beglaubigten Auszug aus dem Seefahrtbuch oder eines gleichwertigen amtlichen Dokuments,
- einem Nachweis über Altersversorgung (Versicherungsverlauf der Knappschaft Bahn/See oder entsprechende Nachweise) und
- Dienstzeugnissen sowie Nachweisen über Weiterbildungsmaßnahmen

sind bis **zum 29. März 2024** an die

Generaldirektion Wasserstraßen und Schifffahrt
Kiellinie 247
24106 Kiel

zu richten.

GENERALDIREKTION WASSERSTRASSEN UND SCHIFFFAHRT

Es ist beabsichtigt, bei der **Lotsenbrüderschaft Weser II/Jade zum 1. September 2024**

Seelotsenanwärterinnen und Seelotsenanwärter

nach § 9 Absatz 2 Gesetz über das Seelotswesen (Seelotsgesetz – SeeLG) i. d. F. der Bekanntmachung vom 13. September 1984 (BGBl. I S. 1213), zuletzt geändert durch Artikel 2 des zweiten Änderungsgesetzes vom 3. Juni 2021 (BGBl. I S. 1471), zuzulassen (Zulassung zum **Lotsenausbildungsabschnitt 3 – LA3**). Die Dauer der LA3-Seelotsenausbildung beträgt 12 Monate.

Voraussetzungen für die Bewerbung sind:

- Besitz eines gültigen Befähigungszeugnisses Kapitän NK nach § 29 Absatz 1 Nummer 3 der Seeleute-Befähigungsverordnung (See-BV) ohne Einschränkung nach § 9 See-BV ist oder ein durch gültigen Anerkennungsvermerk nach § 20 Absatz 2 See-BV anerkanntes Befähigungszeugnis mit Befugnis zum Kapitän ohne Einschränkungen nach § 9 Absatz 2 Nummer 1 SeeLG,
- eine Seefahrtzeit von mindestens 24 Monaten (netto) innerhalb der letzten fünf Jahre nach dem Erwerb eines solchen Befähigungszeugnisses in einer dem Befähigungszeugnis entsprechend nautisch verantwortlichen Position ausweislich des Seefahrtbuches
- oder eines gleichwertigen amtlichen Dokuments nach § 9 Absatz 2 Nummer 2 SeeLG,
- ein Nachweis über Ihre gesundheitliche (körperliche und psychologische) Eignung für den Seelotsenberuf vom seeärztlichen Dienst der BG Verkehr nach § 9 Absatz 2 Nummer 3 SeeLG,
- das Beherrschen der deutschen Sprache in Wort und Schrift und gute Kenntnisse in der englischen Sprache gemäß § 9 Absatz 2 Nummer 4 SeeLG sowie
- eine bestandene praktische Prüfung bezüglich der Schiffsführung nach § 9 Absatz 2 Nummer 5 SeeLG (Prüfungstermine erhalten Sie nach Eingang Ihrer Bewerbung von der GDWS).

Bewerbungen mit

- ausgefülltem biografischen Fragebogen (Vordruck bitte bei Frau Jünemann, Tel.: +49 (0) 228 7090 4473 oder per E-Mail: patrizia.juenemann@wsv.bund.de anfordern),
- beglaubigten Ablichtungen des Befähigungszeugnisses und der Prüfungszeugnisse,
- schriftlicher Versicherung, dass keine, ggf. welche Vorstrafen vorliegen (kein polizeiliches Führungszeugnis),
- einem Nachweis über die bisher abgeleistete Seefahrtzeit und Bordstellungen nach Erwerb des Befähigungszeugnisses durch einen beglaubigten Auszug aus dem Seefahrtbuch oder eines gleichwertigen amtlichen Dokuments,
- einem Nachweis über Altersversorgung (Versicherungsverlauf der Knappschaft Bahn/See oder entsprechende Nachweise) und
- Dienstzeugnissen sowie Nachweisen über Weiterbildungsmaßnahmen

richten Sie bitte **bis zum 29. März 2024** an die

Generaldirektion Wasserstraßen und Schifffahrt
Kiellinie 247
24106 Kiel