

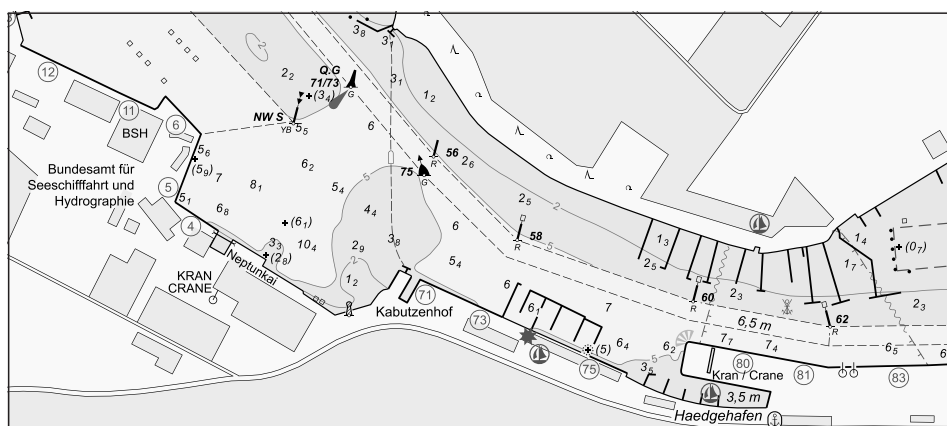
BUNDESAMT FÜR
SEESCHIFFFAHRT
UND
HYDROGRAPHIE

Nachrichten für Seefahrer

Notices to Mariners

Amtliche Veröffentlichungen für die Seeschifffahrt
Official Maritime Publication

17. November 2023 · 154. Jahrgang
17 November 2023 · Volume 154



Nfs 46/2023

Karten, Seehandbücher und Leuchtfeuerverzeichnisse usw. bitte sofort berichtigen.

Geographische Länge bezogen auf den Nullmeridian.
Kurse und Peilungen rechtweisend in Graden von 000° bis 360°.
Sektorengrenzen der Feuer von See aus.
Tragweiten für 10 sm meteorologische Sichtweite; Sichtweiten für 5 m Augeshöhe.
Tiefenangaben und trockenfallende Höhen bezogen auf das Kartennull.
Andere Höhen bezogen auf kartenspezifische Höhenbezugsflächen.
Entfernungsangaben in metrischen Maßen sowie in Seemeilen (sm) und Kabellängen (kbl).
Zeichen und Abkürzungen in den deutschen Seekarten siehe Karte 1/INT 1.

Weitere Abkürzungen und Erklärungen sind in der „Jährlichen Beilage zu den Nachrichten für Seefahrer“ (NfS) sowie im „Handbuch für Brücke und Kartenhaus“ enthalten.

Übersetzungen

Die bereitgestellten englischen Übersetzungen sind ein Service für die internationale Schifffahrt. Rechtsverbindlich ist der deutsche Text.

Freiwillige Mitarbeit

Jeder Hinweis zur Vervollständigung oder Berichtigung der nautischen Veröffentlichungen dient der Seeschifffahrt. Beiträge bitte über den BSH-Link:

https://www.bsh.de/DE/THEMEN/Schifffahrt/Nautische_Informationen/Meldungen_an_das_BSH/meldungen_an_das_bsh.htm

Oder adressiert an

Bundesamt für Seeschifffahrt und Hydrographie
Neptunallee 5, 18057 Rostock
Telefon/*Telephone* +49 (0) 3 81 45 63-5 (Vermittlung/*operator*)
Telefax +49 (0) 3 81 45 63-9 48 (Vermittlung/*operator*)
E-Mail/*E-mail* hydrodata@bsh.de
Internet www.bsh.de

Die Inhalte dieser Veröffentlichung sind rechtlich geschützt. Die dadurch begründeten Rechte, insbesondere die der Übersetzung, des Nachdrucks, des Vortrags, der Entnahme von Abbildungen und Tabellen, der Verbreitung, der Mikroverfilmung oder der Vervielfältigung auf anderen Wegen und der Speicherung bleiben, auch bei nur auszugsweiser Verwertung, vorbehalten. Eine Vervielfältigung dieses Werkes oder von Teilen dieses Werkes ist auch im Einzelfall nur in den Grenzen der gesetzlichen Bestimmungen der Bundesrepublik Deutschland zulässig.

© Bundesamt für Seeschifffahrt und Hydrographie
Hamburg und Rostock 2023
www.bsh.de
ISSN-Nr. digital 0027-7444

Charts, Sailing Directions and Lists of Lights etc. to be corrected immediately.

Geographic longitude referred to Greenwich meridian.
True courses and bearings in degrees from 000° to 360°.
Sector limits of lights from seaward.
Luminous ranges at 10 nautical miles meteorological visibility, at 5 m height of eye.
Depths and drying heights referred to Chart Datum.
Other heights referred to chart specific height datum.
Distances in metric units, nautical miles, and cable lengths.
For symbols and abbreviations used in the German nautical charts, please refer to Karte 1/INT 1.

Additional abbreviations and explanations are provided in the enclosure to the “Annual enclosure to the Notices to Mariners” (NfS) and in the “Handbuch für Brücke und Kartenhaus”.

Translations

The provided English translations are a service for the international shipping. The German text version prevails in any case.

Voluntary cooperation

Any information provided to supplement or correct nautical publications supports the safety of navigation. For such reports following link can be used:

https://www.bsh.de/EN/TOPICS/Shipping/Navigational_information/Reports_to_BSH/reports_to_BSH_node.html

Or addressed to

The contents of this publication are protected by copyright. All rights are reserved, specifically the rights of translation, reprinting, recitation, reuse of illustrations and tables, promulgation, reproduction on microfilm or in any other way, as well as the right of storage, either in whole or in part. Reproduction of this publication or parts of this publication is permitted only under the provisions of German law, also in individual cases.

© Federal Maritime and Hydrographic Agency
Hamburg and Rostock 2023
www.bsh.de
ISSN-Nr. digital 0027-7444

P- und T-Berichtigungen/P and T corrections

Nach den Nachrichten für Seefahrer Heft 01/2021 bis zum Heft 45/2023

According to the German Notices to Mariners (NfS) issue 01/2021 to issue 45/2023

Neuerscheinungen des BSH/New BSH publications

Bücher/Books: –

Karten/Charts: –

Teil 1 – Berichtigungen zu den Karten/Part 1 – Corrections to charts**Nordsee/North Sea**

1000	1100	1200	1240	1300	1530
------	------	------	------	------	------

Ostsee/Baltic Sea

40	151	1512	2240	2510	2530
----	-----	------	------	------	------

Teil 2 – Berichtigungen zu den Seebüchern/Part 2 – Corrections to nautical publications

4001 Leuchtfeerverzeichnis, südwestliche Ostsee 2023

4003 Leuchtfeerverzeichnis, südöstliche Nordsee 2023

Teil 3 – Mitteilungen/Part 3 – Notifications

- DE. BSH. Eisbericht. Amtsblatt des Bundesamtes für Seeschifffahrt und Hydrographie/DE. BSH. *Ice Report. Official gazette of the Federal Maritime and Hydrographic Agency*
- DE. BSH. Stellenausschreibungen/DE. BSH. *Job advertisements*
- DE. WSV. Lehrgänge Schiffssicherungstraining 2024/DE. WSV. *Ship's safety training courses 2024*

Beilagen/Enclosures

- DE. BSH. Deckblätter zum Lfv./DE. BSH. *Corrections to the List of Lights*

P- und T-Berichtigungen/*P and T corrections*

Gültige P- und T-Berichtigungen
vom 17. November 2023

P and T Corrections in force
dated 17 November 2023

Nach den Nachrichten für Seefahrer
Heft 01/2021 bis zum Heft 45/2023

According to the German Notices to Mariners (NfS)
issue 01/2021 to issue 45/2023

Karten-Nr. <i>Chart No.</i>	NfS-Heft-Nr. <i>NfS issue No.</i>	Karten-Nr. <i>Chart No.</i>	NfS-Heft-Nr. <i>NfS issue No.</i>
T 36	2023: 42	T 2210	2023: 42

Teil 1/Part 1**Berichtigungen zu den Karten/*Corrections to charts*****Nordsee/North Sea**

★ 1000

SO-lich TSS Jade Approach

Letzte NfS:

45/23

Ersetze
Replace

2 Wks

durch
by

2 Wks

54° 01,55' N 007° 38,36' E

(WSA Weser-Jade-Nordsee 127/23) 46/23

★ 1100

SO-lich TSS Jade Approach

Letzte NfS:

45/23

Ersetze
Replace

2 Wks

durch
by

2 Wks

54° 01,55' N 007° 38,36' E

(WSA Weser-Jade-Nordsee 127/23) 46/23

★ 1200

SO-lich TSS Jade Approach

Letzte NfS:

45/23

Ersetze
Replace

2 Wks

durch
by

2 Wks

54° 01,55' N 007° 38,36' E

(WSA Weser-Jade-Nordsee 127/23) 46/23

★ 1240

W-lich Robbenplate

Letzte NfS:

45/23

Trage ein
Insert*Bu 6a*

53° 41,73' N 008° 21,22' E

(WSA Weser-Jade-Nordsee 129/23) 46/23

★ 1300

SO-lich TSS Jade Approach

Letzte NfS:

45/23

Ersetze

Replace

2 Wks

durch



by 2 Wks

54° 01,55' N 007° 38,36' E

(WSA Weser-Jade-Nordsee 127/23) 46/23

★ 1530

W-lich Robbenplate

Letzte NfS:

45/23

Trage ein

Insert

YBY Bu 6a

53° 41,73' N 008° 21,22' E

(WSA Weser-Jade-Nordsee 129/23) 46/23

Ostsee/Baltic Sea**40 NO-lich Świnoujście. Smygehamn**

INT 1201

Letzte NfS:

45/23

Streiche

Delete⊙ *Mess-G.*

53° 59,0' N 014° 30,6' E

53° 56,0' N 014° 18,9' E

54° 00,8' N 014° 29,5' E

54° 05,1' N 014° 57,1' E

53° 57,8' N 014° 20,1' E

54° 02,4' N 014° 43,6' E

54° 06,9' N 014° 55,7' E

54° 04,3' N 014° 42,5' E



55° 20,8' N 013° 20,5' E

(PL 43/542/23; SE 987/18082(T)/23) 46/23

151 NO-lich Świnoujście – NW-lich Kołobrzeg

Letzte NfS:

45/23

Streiche

Delete⊙ *Mess-G.*

53° 59,0' N 014° 30,6' E

53° 56,0' N 014° 18,9' E

54° 00,8' N 014° 29,5' E

53° 57,8' N 014° 20,1' E

54° 10,7' N 015° 24,1' E

54° 08,2' N 015° 10,4' E

54° 12,6' N 015° 23,1' E

54° 10,0' N 015° 09,1' E

54° 05,1' N 014° 57,1' E

54° 02,4' N 014° 43,6' E

54° 06,9' N 014° 55,7' E

54° 04,3' N 014° 42,5' E

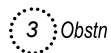
(PL 43/542/23) 46/23

★ 1512 O-lich Böttchergrund

Letzte NfS:

35/23

Trage ein

Insert

54° 14,227' N 013° 41,985' E

(WSA Ostsee 351/23) 46/23

★ 2240

Letzte NfS:
42/23

Neustadt

Plan A

Ersetze
Replace



☆ Iso.3s16m9M *by* ☆ (exting)

54° 05,95' N 010° 48,90' E



Seeburg *durch* Seeburg
☆ Iso.3s13m9M *by* ☆ (exting)

54° 05,93' N 010° 48,89' E

(WSA Ostsee 371/23) 46/23

★ 2510

Letzte NfS:
44/23

O-lich Böttchergrund

Trage ein
Insert



3 *Obstn*

54° 14,227' N 013° 41,985' E

(WSA Ostsee 351/23) 46/23

★ 2530

Letzte NfS:
44/23

O-lich Böttchergrund

Trage ein
Insert



3 *Obstn*

54° 14,227' N 013° 41,985' E

(WSA Ostsee 351/23) 46/23

Beilagen/*Enclosures*

DE. BSH. Deckblätter zum Lfv.

DE. BSH. Corrections to the List of Lights

(BSH N2/23) 46/23

Teil 2/Part 2**Berichtigungen zu den Seebüchern/*Corrections to nautical publications***

(Gültig bis zur nächsten Ausgabe)

(Valid till next edition)

4001 Leuchtuerverzeichnis, südwestliche Ostsee 2023

Berichtigung als Beilage des Heftes

(BSH N2/23) 46/23

4003 Leuchtuerverzeichnis, südöstliche Nordsee 2023

Berichtigung als Beilage des Heftes

(BSH N2/23) 46/23

Teil 3/Part 3 Mitteilungen/Notifications

★ **DE. BSH. Eisbericht. Amtsblatt des Bundesamtes für Seeschifffahrt und Hydrographie**

97. Jahrgang für die Eissaison 2023/2024 – Unentbehrlich für die Planung und Durchführung der Eisschifffahrt in Ost- und Nordsee.

Der **Eisbericht** informiert täglich montags bis freitags über die aktuellen Eis- und Schifffahrtsverhältnisse im gesamten Ostseeraum und im Nordseeküstengebiet durch **Stationsmeldungen**, regionale **Übersichten** und **Vorhersagen** für vier bis fünf Tage. Ferner sind **Bekanntmachungen über Schifffahrtsbeschränkungen** sowie **über Einsatzgebiete und Unterstützung** der staatlichen Eisbrecher enthalten. Jede Woche ist eine **Referenz-Eiskarte** des gesamten Ostseeraumes beigelegt. Für die Eisbedeckung des westlichen Ostseeraumes und der Nordseeküste wird bei Eisvorkommen täglich eine Eiskarte herausgegeben. Die Karten sind sowohl im PDF- als auch im S-411-Format zur Verwendung in geeigneten ECDIS verfügbar.

Der Eisbericht erscheint in der Regel von Ende November/Anfang Dezember bis Ende Mai/Anfang Juni in durchschnittlich 120 Ausgabennummern. Der Eisbericht ist kostenfrei und wie alle weiteren Eisdienstprodukte über das Internet abrufbar.

Eisinformation:

Telefon: +49 (0) 3 81 45 63-7 80, 7 82, 7 87
Telefax: +49 (0) 3 81 45 63-9 49
E-Mail: ice@bsh.de
Internet: www.bsh.de/DE/THEMEN/Meeresumwelt/Eis/eis_node.html und www.bsis-ice.de

★ **DE. BSH. Stellenausschreibungen**

Siehe Anhang

★ **DE. WSV. Lehrgänge Schiffssicherungstraining 2024**

Siehe Anhang

★ **DE. BSH. Ice Report. Official gazette of the Federal Maritime and Hydrographic Agency**

97th volume for the ice season 2023/2024 – indispensable for planning and performing ice navigation in the Baltic and North Seas.

The **Ice Report** is issued daily from Monday to Friday. It provides latest information on the ice and navigational conditions in the entire Baltic Sea and coastal area of the North Sea and includes **station reports**, regional **overviews**, and **forecasts** for about four to five days. Furthermore, it includes the **announcements of restrictions to navigation** as well as the **operational areas and possible assistance of ice-breakers**. Once a week a **reference ice chart** covering the whole region of the Baltic Sea is attached. An ice chart showing the ice cover of the western region of the Baltic Sea and the North Sea coast is issued daily, if ice is present. The ice charts are available in PDF as well as in S-411 format for the use in a suitable ECDIS.

The ice report is normally published from late November/early December to the end of May/early June with an average of 120 issues. The Ice Report is free of charge and is available on the internet, as well as other Ice Service products.

Ice Information:

Phone: +49 (0) 3 81 45 63-7 80, 7 82, 7 87
Fax: +49 (0) 3 81 45 63-9 49
e-mail: ice@bsh.de
Internet: www.bsh.de/EN/TOPICS/Marine_environment/ice/ice_node.html und www.bsis-ice.de

(BSH M1/23) 46/23

★ **DE. BSH. Job advertisements**

See annex

(BSH Z2 08/11/23) 46/23

★ **DE. WSV. Ship's safety training courses 2024**

See annex

(WSV Trainingszentrum Neustadt 07/11/23) 46/23

2119

0027-7444



**HALTET DIE MEERE SAUBER
KEEP YOUR WATERWAYS CLEAN**

4001 Lfv. südwestliche Ostsee 2023

206300 C 1350	Seeburg Unterfeuer Mast, weiß (10 m), mit Δ weiß/rot	54°05,93' N 010°48,89' E	Iso.W.3s auf einem Dalben	13 m W 9 M (T) Gelöscht in der Rcht-L. 020,5°
(WSA Ostsee 371/23) 2023-46				
206301 C 1350.1	Seeburg Oberfeuer Mast, weiß (15 m), mit ∇ weiß/rot	54°05,95' N 010°48,91' E	Iso.W.3s 50 m vom U-F.	16 m W 9 M (T) Gelöscht in der Rcht-L. 020,5°
(WSA Ostsee 371/23) 2023-46				

4003 Lfv. südöstliche Nordsee 2023

318600 B 1122	Mellumplate, Lighthouse Lt-F. Turm, rot/weiß, horizontal gestreift, viereckig, auf rundem Sockel, Galerie und Hubschrauberplattform	53°46,30' N 008°05,55' E	DirF.W Fl.W.4s Fl(4)W.15s Mo(N)W.7.5s Mo(A)W.7.5s 04,50+(03,00) 01,00+(03,00) 01,00+(02,00)+ 01,00+(02,00)+ 01,00+(02,00)+ 01,00+(05,00)	28 m W 24 M 116,1° – 116,4° <i>Leitsektor</i> W 23 M 114,0° – 115,2° W 23 M 115,2° – 116,1° W 23 M 116,4° – 117,2° W 23 M 117,2° – 118,4°
-------------------------	---	-----------------------------	---	--

(BSH N2) 2023-46

Das **Bundesamt für Seeschifffahrt und Hydrographie (BSH)** sucht zum nächstmöglichen Zeitpunkt für die Abteilung „Nautische Hydrographie“ (N), Referat „Schiffe und Geräte“ (N3), Sachgebiet „Einsatz der Schiffe“ (N32) auf dem Vermessungs-, Wracksuch- und Forschungsschiff (VWFS) „Wega“, **unbefristet** eine/einen

Leiterin/Leiter der Maschinenanlage (m/w/d)

Das Einsatzgebiet ist Nordsee und Ostsee.

Der Dienstort ist Hamburg.

Referenzcode der Ausschreibung 20232636_0002

Dafür brauchen wir Sie

- Einteilung und Anleitung des Maschinenpersonals
- Wahrnehmung des Maschinenwachdienstes im See- und Hafenbetrieb
- Bedienung und Überwachung der maschinentechnischen Anlagen und Geräte
- Planung und Durchführung von Wartungs- und Instandsetzungsarbeiten im Schiffs- und Maschinenbetrieb sowie der technischen Forschungs- und Vermessungseinrichtungen einschließlich des Elektro- und Elektronikbereichs
- Planung und Realisierung des betriebstechnischen Arbeitsablaufs
- Erstellung, Umsetzung und Fortschreibung von Unterhaltungsplänen für die Maschinenanlagen
- Verwaltung von Geräten, Ersatzteilen und Verbrauchsstoffen

Ihr Profil

Das sollten Sie unbedingt mitbringen

- Abgeschlossenes technisches Hochschulstudium (Bachelor/FH) in der Fachrichtung Schiffsbetriebstechnik und ein gültiges Befähigungszeugnis als Leiterin/Leiter der Maschinenanlage STCW Regel III/2
- Gültige Seediensttauglichkeit nach I/9 der Anlage zum STCW-Übereinkommen
- Nachweis über die Befähigung nach VI/1 der Anlage zum STCW-Übereinkommen (Sicherheitsgrundausbildung SGA)
- Nachweis über die Befähigung nach VI/2 der Anlage zum STCW-Übereinkommen (Führen von Überlebensfahrzeugen und Bereitschaftsbooten SÜB)
- Nachweis über die Befähigung nach VI/3 der Anlage zum STCW-Übereinkommen zur (Leitung von Brandbekämpfungsmaßnahmen SLB)
- Deutsche Sprachkenntnisse der Niveaustufe B1 (GER) (werden im Auswahlgespräch geprüft)

Die o.g. Kriterien müssen spätestens zum Zeitpunkt der Besetzung erfüllt sein.

Das wäre wünschenswert

Im Rahmen der Fachkenntnisse sind wichtig:

- Kenntnisse im Umgang mit diesel-elektrischen Antrieben und hydraulischen Anlagen
- Kenntnisse in der Neubauabwicklung für die Begleitung des Ersatzbaus Wega

- Ausgeprägte Fähigkeit, auch in ungewohnten Situationen und unter Berücksichtigung von Beteiligten fehlerfreie und vollständige Arbeitsergebnisse zu liefern
- Ausgeprägte Fähigkeit, Arbeitsaufträge auch in einem großen Verantwortungsbereich termingerecht zu erledigen
- Kommunikations- und Informationsfähigkeit
- Planungs- und Organisationsfähigkeit
- Belastbarkeit
- Ausgeprägte Antidiskriminierungs- und Gleichstellungsorientierung
- Zielorientierte Führung

Bitte gehen Sie in Ihrem Motivationsschreiben auf die genannten Fähigkeiten und Kenntnisse ein.

Das bieten wir Ihnen

Die Eingruppierung erfolgt in Entgeltgruppe 11 TVöD soweit die persönlichen und tariflichen Anforderungen erfüllt sind. Im Hinblick auf Personalgewinnung und Personalentwicklung wird die Stufenzuordnung im Einzelfall geprüft. Änderungen bleiben vorbehalten.

Tarifbeschäftigte des Bundes werden darauf hingewiesen, dass der Dienstposten während der Erprobung nur vorübergehend übertragen wird und während der Erprobungszeit keine Höhergruppierung erfolgt, sondern – wenn die Voraussetzungen erfüllt sind – eine Zulage nach § 14 Abs. 3 TVöD bezahlt wird.

Die Einsätze der Schiffe dauern in der Regel 10 Tage, dazwischen liegen üblicherweise vier Tage Hafengewache. Eine Ablösung erfolgt unter normalen Umständen nach zwei Törns an Bord gefolgt von einem Freitörn. Die Hafengewachen werden gleichmäßig verteilt.

Besondere Hinweise

Bewerbungen von Frauen sind ausdrücklich erwünscht. Bei gleicher Qualifikation werden Frauen nach Maßgabe des § 8 BGlG bevorzugt berücksichtigt.

Schwerbehinderte Menschen werden bei gleicher fachlicher Eignung bevorzugt eingestellt. Es wird nur ein Mindestmaß an körperlicher Eignung verlangt.

Wir begrüßen die Bewerbung von Menschen aller Nationalitäten.

Die Auswahl erfolgt durch eine Kommission. Die Auswahlgespräche werden gegebenenfalls als Videokonferenz durchgeführt.

Fühlen Sie sich angesprochen?

Dann bewerben Sie sich bitte **bis zum 06.12.2023** über das Elektronische Bewerbungsverfahren (EBV) auf der Einstiegsseite
<http://www.bav.bund.de/Einstieg-EBV>

Wählen Sie dort „**Bewerbung mittels Referenzcode**“ aus und geben Sie bitte im Verlauf Ihrer Bewerbung den **Referenzcode 20232636_0002** ein. Die Benutzerdokumentation finden Sie über den o.g. Link.

Bitte laden Sie im weiteren Verlauf Ihre vollständigen Bewerbungsunterlagen (**Motivationsschreiben, Lebenslauf, Berufsabschlusszeugnisse und -urkunden bzw. Studienabschlusszeugnisse und -urkunden, qualifizierte Arbeitszeugnisse/Beurteilungen sowie die geforderten Befähigungszeugnisse**) ein.

gungsnachweise) als Anlage in Ihrem Kandidatenprofil hoch. Arbeitszeugnisse sind lückenlos vorzulegen, einschließlich eines aktuellen Zeugnisses, das nicht älter als 2 Jahre ist.

Zusätzlich pflegen Sie bitte in Ihrem Kandidatenprofil unter „**Ausbildung/Abschlüsse**“ Ihren entsprechenden Berufs-/Studienabschluss mit Ausprägung.

Bei ausländischen Bildungsabschlüssen ist eine Bescheinigung der **Datenbank anabin** über die Vergleichbarkeit mit einem deutschen Abschluss vorzulegen. Nähere Informationen hierzu entnehmen Sie bitte der Internetseite

http://anabin.kmk.org/no_cache/filter/hochschulabschluesse.html

Für Fragen im Zusammenhang mit dem Elektronischen Bewerbungsverfahren steht Ihnen die Bundesanstalt für Verwaltungsdienstleistungen unter der Rufnummer +49 (0) 4941 602-240 zur Verfügung.

Ansprechpersonen:

Für fachliche Auskünfte steht Ihnen **Frau Ann-Christin Bräuer** (Tel.: +49 (0) 40 3190-4320, E-Mail: ann-christin.braeuer@bsh.de) zur Verfügung.

Bei allgemeinen Fragen wenden Sie sich bitte an **Frau Ines Erler** (Tel.: +49 (0) 381 4563-734, E-Mail: ines.erler@bsh.de).

Das **Bundesamt für Seeschifffahrt und Hydrographie (BSH)** sucht zum nächstmöglichen Zeitpunkt für die Abteilung „Nautische Hydrographie“ (N), Referat „Schiffe und Geräte“ (N3), Sachgebiet „Einsatz der Schiffe“ (N32) auf dem Vermessungs-, Wracksuch- und Forschungsschiff (VWFS) „Atair“, **unbefristet** eine/einen

Technische Wachoffizierin/Technischen Wachoffizier (m/w/d)

Das Einsatzgebiet ist Nordsee und Ostsee sowie Nordatlantik.

Der Dienstort ist Hamburg.

Referenzcode der Ausschreibung 20232637_0002

Dafür brauchen wir Sie

- Bedienung und Überwachung der maschinentechnischen Anlagen und Geräte
- Wahrnehmung des Maschinenwachdienstes im See- und Hafenbetrieb
- Durchführung von Wartungs- und Instandsetzungsarbeiten im Schiffs- und Maschinenbetrieb, einschließlich der technischen Forschungs- und Vermessungseinrichtungen

Ihr Profil

Das sollten Sie unbedingt mitbringen

- Gültiges Befähigungszeugnis als Technische Wachoffizierin/Technischer Wachoffizier STCW Regel III/1
- Gültige Seediensstauglichkeit nach I/9 der Anlage zum STCW-Übereinkommen
- Nachweis über die Befähigung nach VI/1 der Anlage zum STCW-Übereinkommen (Sicherheitsgrundausbildung SGA)
- Nachweis über die Befähigung nach VI/2 der Anlage zum STCW-Übereinkommen (Führen von Überlebensfahrzeugen und Bereitschaftsbooten SÜB)
- Nachweis über die Befähigung nach VI/3 der Anlage zum STCW-Übereinkommen zur Leitung von Brandbekämpfungsmaßnahmen SLB
- Deutsche Sprachkenntnisse der Niveaustufe B1 (GER) (werden im Auswahlgespräch geprüft)

Die o.g. Kriterien müssen spätestens zum Zeitpunkt der Besetzung erfüllt sein.

Das wäre wünschenswert

Im Rahmen der Fachkenntnisse sind wichtig:

- Kenntnisse im Umgang mit diesel-elektrischen Antrieben und hydraulischen Anlagen
- Befähigungsnachweis über die Fortbildung für den Dienst auf Schiffen, die dem IGF-Code unterliegen
- Qualität und Verwertbarkeit der Arbeitsergebnisse
- Zeitmanagement und Arbeitsquantität
- Kommunikations- und Informationsfähigkeit
- Auffassungsgabe
- Leistungsmotivation

Bitte gehen Sie in Ihrem Motivationsschreiben auf die genannten Fähigkeiten und Kenntnisse ein.

Das bieten wir Ihnen

Die Eingruppierung erfolgt in Entgeltgruppe 8 TVöD soweit die persönlichen und tariflichen Anforderungen erfüllt sind. Im Hinblick auf Personalgewinnung und Personalentwicklung wird die Stufenzuordnung im Einzelfall geprüft. Änderungen bleiben vorbehalten.

Tarifbeschäftigte des Bundes werden darauf hingewiesen, dass der Dienstposten während der Erprobung nur vorübergehend übertragen wird und während der Erprobungszeit keine Höhergruppierung erfolgt, sondern – wenn die Voraussetzungen erfüllt sind – eine Zulage nach § 14 Abs. 3 TVöD bezahlt wird.

Die Einsätze der Schiffe dauern in der Regel 10 Tage, dazwischen liegen üblicherweise vier Tage Hafengewache. Eine Ablösung erfolgt unter normalen Umständen nach zwei Törns an Bord gefolgt von einem Freitörn. Die Hafengewachen werden gleichmäßig verteilt.

Besondere Hinweise

Bewerbungen von Frauen sind ausdrücklich erwünscht. Bei gleicher Qualifikation werden Frauen nach Maßgabe des § 8 BGleGG bevorzugt berücksichtigt.

Schwerbehinderte Menschen werden bei gleicher fachlicher Eignung bevorzugt eingestellt. Es wird nur ein Mindestmaß an körperlicher Eignung verlangt.

Wir begrüßen die Bewerbung von Menschen aller Nationalitäten.

Die Auswahl erfolgt durch eine Kommission. Die Auswahlgespräche werden gegebenenfalls als Videokonferenz durchgeführt.

Fühlen Sie sich angesprochen?

Dann bewerben Sie sich bitte **bis zum 08.12.2023** über das Elektronische Bewerbungsverfahren (EBV) auf der Einstiegsseite
<http://www.bav.bund.de/Einstieg-EBV>

Wählen Sie dort „**Bewerbung mittels Referenzcode**“ aus und geben Sie bitte im Verlauf Ihrer Bewerbung den **Referenzcode 20232637_0002** ein. Die Benutzerdokumentation finden Sie über den o.g. Link.

Bitte laden Sie im weiteren Verlauf Ihre vollständigen Bewerbungsunterlagen (**Motivationsschreiben, Lebenslauf, Berufsabschlusszeugnisse und -urkunden bzw. Studienabschlusszeugnisse und -urkunden, qualifizierte Arbeitszeugnisse/Beurteilungen sowie die geforderten Befähigungsnachweise**) als Anlage in Ihrem Kandidatenprofil hoch. Arbeitszeugnisse sind lückenlos vorzulegen, einschließlich eines aktuellen Zeugnisses, das nicht älter als 2 Jahre ist.

Zusätzlich pflegen Sie bitte in Ihrem Kandidatenprofil unter „**Ausbildung/Abschlüsse**“ Ihren entsprechenden Berufs-/Studienabschluss mit Ausprägung.

Bei ausländischen Bildungsabschlüssen ist eine Bescheinigung der **Datenbank anabin** über die Vergleichbarkeit mit einem deutschen Abschluss vorzulegen. Nähere Informationen hierzu entnehmen Sie bitte der Internetseite

http://anabin.kmk.org/no_cache/filter/hochschulabschluesse.html

Für Fragen im Zusammenhang mit dem Elektronischen Bewerbungsverfahren steht Ihnen die Bundesanstalt für Verwaltungsdienstleistungen unter der Rufnummer +49 (0) 4941 602-240 zur Verfügung.

Ansprechpersonen

Für fachliche Auskünfte steht Ihnen Frau Ann-Christin Bräuer (Tel.: +49 (0) 40 3190-4320, E-Mail: ann-christin.braeuer@bsh.de) zur Verfügung.

Bei allgemeinen Fragen wenden Sie sich bitte an Frau Ines Erler (Tel.: +49 (0) 381 4563-734, E-Mail: ines.erler@bsh.de).

SCHIFFSSICHERUNGSTRAINING 2024

Trainingszentrum Maritime Schiffssicherheit der WSV

Generaldirektion Wasserstraßen und Schifffahrt
Achterwiek 2 · 23730 Neustadt in Holstein

Geschäftszimmer +49 (0) 228/7090 7080

tzms@wsv.bund.de

www.tzms.wsv.de

Das Trainingszentrum Maritime Schiffssicherheit der WSV (TZMS) in Neustadt in Holstein führt auf Grundlage der Richtlinie des Bundesministeriums für Digitales und Verkehr (BMDV) Schiffssicherungsstrainings für das Schiffs-führungspersonal in der deutschen Handelsschifffahrt durch.

Dies sind nach der Richtlinie 2021:

- Bundesbürgerinnen und Bundesbürger, mit einem nautischen oder technischen Befähigungszeugnis
- Personen die ein nautisches oder technisches Befähigungszeugnis besitzen und im gewerblichen maritimen Bereich einer deutschen Reederei tätig sind. Voraussetzung für die Teilnahme ist das Beherrschen der deutschen Sprache in Wort und Schrift.
- Personen, die an Fach- und Fachhochschulen der Bundesrepublik Deutschland eingeschrieben sind, ein nautisches oder technisches Befähigungszeugnis anstreben und mindestens 6 Monate Seefahrzeit sowie die Hälfte ihrer Regelstudienzeit absolviert haben.

Nach erfolgreicher Teilnahme an allen Trainingseinheiten wird eine Teilnahmebescheinigung über einen Auffrischkurs nach STCW (Refresherbescheinigung), Kapitel A-VI/1 und VI/2 und VI/3 ausgestellt*

Termine 2024

FP-HS 1/24: 22.01.2024 – 02.02.2024

FP-HS 2/24: 11.03.2024 – 22.03.2024

Voraussetzungen für die Teilnahme am Training

Schiffsführungspersonal	Studentinnen und Studenten
Personalausweis/Reisepass	
Uneingeschränktes Seediensttauglichkeitszeugnis für den Decks- oder Maschinendienst.	
Befähigungsnachweise „Sicherheitsgrundausbildung“, „Rettungsbootsmann für Überlebensfahrzeuge und Rettungsboote“ und „Fortschrittliche Brandbekämpfung“	Befähigungsnachweis „Sicherheitsgrundausbildung“. Soweit vorhanden: „Rettungsbootsmann für Überlebensfahrzeuge und Rettungsboote“ und „Fortschrittliche Brandbekämpfung“
Patent	6 Monate Fahrtzeit sowie die Hälfte der Regelstudienzeit müssen glaubhaft nachgewiesen und eine Immatrikulationsbescheinigung muss vorgelegt werden.
Bewerbungsformular*	
Heuererstattungsantrag* des Arbeitgebers oder wenn selbstständig im maritimen Bereich, eine Kopie der Gewerbemeldung	

Hinweis

Sämtliche Nachweise müssen bis zum Ende des Schiffssicherungsstrainings gültig sein und eine Woche vor Beginn des Trainings dem TZMS in Kopie vorliegen (gerne per Email als pdf-Datei oder Fax). Die Originaldokumente sind am ersten Trainingstag vorzulegen.

Eine Teilnahme am Schiffssicherungsstraining ist sonst nicht möglich!

Kostenregelung

die Heuer- und Fahrkostenerstattung* sowie die Bereitstellung von Unterkunft und Verpflegung erfolgt nach der Richtlinie des BMDV.

*Weitere Informationen zu unserem Schiffssicherungsstraining, die Richtlinie des BMDV, sowie die Vordrucke „Bewerbungsformular“ und „Antrag zur Erstattung der Heueranteile“, finden Sie auch auf unserer Internetseite www.tzms.wsv.de