

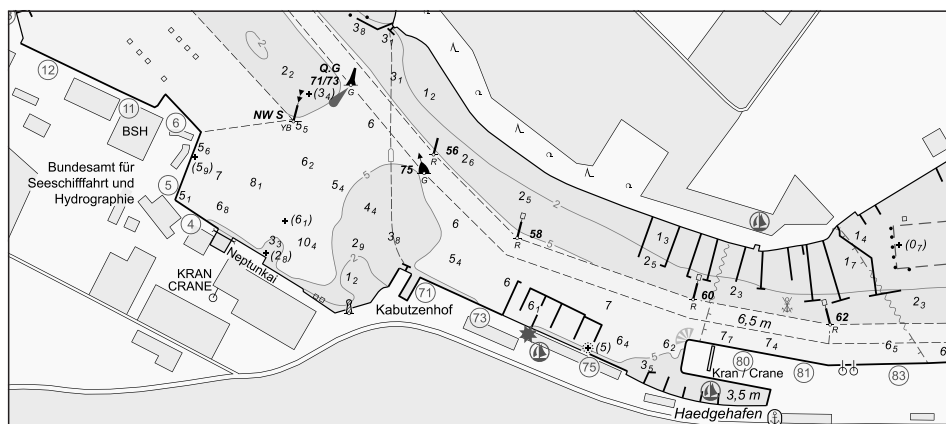
BUNDESAMT FÜR
SEESCHIFFFAHRT
UND
HYDROGRAPHIE

Nachrichten für Seefahrer

Notices to Mariners

Amtliche Veröffentlichungen für die Seeschifffahrt
Official Maritime Publication

23. Juni 2023 · 154. Jahrgang
23 June 2023 · Volume 154



Nfs 25/2023

Karten, Seehandbücher und Leuchtfeuerverzeichnisse usw. bitte sofort berichtigen.

Geographische Länge bezogen auf den Nullmeridian.

Kurse und Peilungen rechtweisend in Graden von 000° bis 360°.

Sektorengrenzen der Feuer von See aus.

Tragweiten für 10 sm meteorologische Sichtweite; Sichtweiten für 5 m Augeshöhe.

Tiefenangaben und trockenfallende Höhen bezogen auf das Kartennull.

Andere Höhen bezogen auf kartenspezifische Höhenbezugsflächen.

Entfernungsangaben in metrischen Maßen sowie in Seemeilen (sm) und Kabellängen (kbl).

Zeichen und Abkürzungen in den deutschen Seekarten siehe Karte 1/INT 1.

Weitere Abkürzungen und Erklärungen sind in der „Jährlichen Beilage zu den Nachrichten für Seefahrer“ (NfS) sowie im „Handbuch für Brücke und Kartenhaus“ enthalten.

Übersetzungen

Die bereitgestellten englischen Übersetzungen sind ein Service für die internationale Schifffahrt. Rechtsverbindlich ist der deutsche Text.

Freiwillige Mitarbeit

Jeder Hinweis zur Vervollständigung oder Berichtigung der nautischen Veröffentlichungen dient der Seeschifffahrt. Beiträge erbitten wir an das:

Bundesamt für Seeschifffahrt und Hydrographie
Neptunallee 5, 18057 Rostock
Telefon/*Telephone* +49 (0) 3 81 45 63-5 (Vermittlung/*operator*)
Telefax +49 (0) 3 81 45 63-9 48 (Vermittlung/*operator*)
E-Mail/*E-mail* nfs@bsh.de
Internet www.bsh.de

Die Inhalte dieses Werkes sind rechtlich geschützt. Die dadurch begründeten Rechte, insbesondere die der Übersetzung, des Nachdrucks, des Vortrags, der Entnahme von Abbildungen und Tabellen, der Verbreitung, der Mikroverfilmung oder der Vervielfältigung auf anderen Wegen und der Speicherung bleiben, auch bei nur auszugsweiser Verwertung, vorbehalten. Eine Vervielfältigung dieses Werkes oder von Teilen dieses Werkes ist auch im Einzelfall nur in den Grenzen der gesetzlichen Bestimmungen der Bundesrepublik Deutschland zulässig.

Verbindlicher Endpreis Monatsabonnement € 14,00 inkl. MwSt., Einzelheft € 5,00 inkl. MwSt. (zzgl. Postzustellgebühr)

(für den Europäischen Wirtschaftsraum gelten die Preise als „Unverbindliche Preisempfehlung“)

© Bundesamt für Seeschifffahrt und Hydrographie
Hamburg und Rostock 2023
www.bsh.de

ISSN-Nr. Druck 0027-7444
Digital 1437-4048

Charts, Sailing Directions and Lists of Lights etc. to be corrected immediately.

Geographic longitude referred to Greenwich meridian.

True courses and bearings in degrees from 000° to 360°.

Sector limits of lights from seaward.

Luminous ranges at 10 nautical miles meteorological visibility, at 5 m height of eye.

Depths and drying heights referred to Chart Datum.

Other heights referred to chart specific height datum.

Distances in metric units, nautical miles, and cable lengths.

For symbols and abbreviations used in the German nautical charts, please refer to Karte 1/INT 1.

Additional abbreviations and explanations are provided in the enclosure to the “Annual enclosure to the Notices to Mariners” (NfS) and in the “Handbuch für Brücke und Kartenhaus”.

Translations

The provided English translations are a service for the international shipping. The German text version prevails in any case.

Voluntary cooperation

Any information provided to supplement or correct nautical publications supports the safety of navigation. Such information should be sent to:

The contents of this publication are protected by copyright. All rights are reserved, specifically the rights of translation, reprinting, recitation, reuse of illustrations and tables, promulgation, reproduction on microfilm or in any other way, as well as the right of storage, either in whole or in part. Reproduction of this publication or parts of this publication is permitted only under the provisions of German law, also in individual cases.

Fixed price per month € 14.00 incl. VAT, single issue € 5.00 incl. VAT (plus postage)

(In the European Economic Area, the above prices are recommended prices)

© Federal Maritime and Hydrographic Agency
Hamburg and Rostock 2023
www.bsh.de

ISSN-Nr. Print 0027-7444
Digital 1437-4048

P- und T-Berichtigungen/P and T corrections

Nach den Nachrichten für Seefahrer Heft 01/2021 bis zum Heft 24/2023

According to the German Notices to Mariners (NfS) issue 01/2021 to issue 24/2023

Neuerscheinungen des BSH/New BSH publications

Bücher/Books: –

Karten/Charts: DE30/INT 1353, 1540, 1541, 1620, 1630, 1640, 1650, 1660

Teil 1 – Berichtigungen zu den Karten/Part 1 – Corrections to charts**Nordsee/North Sea**

1000	1160	1541	1630	1650	1660
1120	1540	1620	1640		

Ostsee/Baltic Sea

DE30	T36	40	151	162	T2210
30					

Teil 2 – Berichtigungen zu den Seebüchern/Part 2 – Corrections to nautical publications

20005	Seeschiffahrtsstraßen-Ordnung 2023
20031	Ostsee-Handbuch, südwestlicher Teil 2021
20061	Nordsee-Handbuch, südöstlicher Teil 2023

Teil 3 – Mitteilungen/Part 3 – Notifications

- DE. BSH. Bekanntmachungen. Nachrichten für Seefahrer als kostenfreie digitale Ausgabe verfügbar/
DE. BSH. Notifications. German Notices to Mariners available as a free of charge digital publication
- DE. Nordsee. BSH. Bekanntmachung über die öffentliche Auslegung von Unterlagen im Rahmen des Planfeststellungsverfahrens zur Errichtung und zum Betrieb des Offshore-Windparks „OWP N-3.7“ im Bereich der deutschen ausschließlichen Wirtschaftszone/
DE. North Sea. BSH. Announcement regarding public display of plan documents in the planning approval procedure for the construction and operation of the offshore wind farm “OWP N-3.7” in the German Exclusive Economic Zone
- DE. Nordsee. BSH. Bekanntmachung über die öffentliche Auslegung von Unterlagen im Rahmen des Planfeststellungsverfahrens zur Errichtung und zum Betrieb des Offshore-Windparks „OWP N-3.8“ im Bereich der deutschen ausschließlichen Wirtschaftszone/
DE. North Sea. BSH. Announcement regarding public display of plan documents in the planning approval procedure for the construction and operation of the offshore wind farm “OWP N-3.8” in the German Exclusive Economic Zone

Beilagen/Enclosures

- DE. BSH. Austauschseiten zur Seeschiffahrtsstraßen-Ordnung 2023/
DE. BSH. Replacement pages of the Traffic Regulations for Navigable Waterways 2023

P- und T-Berichtigungen/*P and T corrections*

Gültige P- und T-Berichtigungen
vom 23. Juni 2023

P and T Corrections in force
dated 23 June 2023

Nach den Nachrichten für Seefahrer
Heft 01/2021 bis zum Heft 24/2023

According to the German Notices to Mariners (NfS)
issue 01/2021 to issue 24/2023

Karten-Nr. <i>Chart No.</i>	NfS-Heft-Nr. <i>NfS issue No.</i>	Karten-Nr. <i>Chart No.</i>	NfS-Heft-Nr. <i>NfS issue No.</i>
T 36	2023: 23	T 2210	2023: 23

Teil 1/Part 1**Berichtigungen zu den Karten/*Corrections to charts*****Nordsee/North Sea****★ 1000****N-lich OWP Deutsche Bucht**

Letzte NfS:

23/23

Trage ein

Insert

54° 31,12' N 005° 41,79' E

54° 32,81' N 005° 41,91' E

54° 33,29' N 005° 46,80' E

54° 32,63' N 005° 48,28' E

(WSA Elbe-Nordsee 169–172/23) 25/23

★ 1120**Randzel**

Letzte NfS:

22/23

Trage ein

Insert

53° 31,67' N 006° 49,43' E

53° 31,67' N 006° 49,91' E

53° 31,67' N 006° 50,34' E

53° 31,67' N 006° 50,82' E

53° 31,21' N 006° 50,86' E

53° 31,21' N 006° 50,42' E

53° 31,21' N 006° 49,91' E

53° 31,21' N 006° 49,43' E



zwischen den Stangen

between the poles

(WSA Ems-Nordsee 121/23) 25/23

★ 1160

Randzel

Letzte NfS:
22/23

Trage ein
Insert



53° 31,67' N 006° 49,43' E
53° 31,67' N 006° 49,91' E
53° 31,67' N 006° 50,34' E
53° 31,67' N 006° 50,82' E
53° 31,21' N 006° 50,86' E
53° 31,21' N 006° 50,42' E
53° 31,21' N 006° 49,91' E
53° 31,21' N 006° 49,43' E



zwischen den Stangen
between the poles

(WSA Ems-Nordsee 121/23) 25/23

★ 1540

Die Weser mit Bremerhaven

Letzte NfS:
12/23

NEUE AUSGABE/*NEW EDITION*

(BSH N2/23) 25/23

★ 1541

Bremerhaven

Letzte NfS:
12/23

NEUE AUSGABE/*NEW EDITION*

(BSH N2/23) 25/23

★ 1620

Die Elbe von der Oste bis Brunsbüttel

Letzte NfS:
18/23

NEUE AUSGABE/*NEW EDITION*

(BSH N2/23) 25/23

★ 1630

Die Elbe von Brunsbüttel bis Glückstadt

Letzte NfS:
18/23

NEUE AUSGABE/*NEW EDITION*

(BSH N2/23) 25/23

★ 1640Letzte NfS:
05/23**Die Elbe von Glückstadt bis Pagensand**NEUE AUSGABE/*NEW EDITION*

(BSH N2/23) 25/23

★ 1650Letzte NfS:
05/23**Die Elbe von Pagensand bis Stadersand**NEUE AUSGABE/*NEW EDITION*

(BSH N2/23) 25/23

★ 1660Letzte NfS:
05/23**Die Elbe von Stadersand bis Cranz**NEUE AUSGABE/*NEW EDITION*

(BSH N2/23) 25/23

Ostsee/Baltic Sea

★ 30

INT 1353

Letzte NfS:

23/23

Kieler BuchtEINGEZOGEN/*WITHDRAWN*

Anmerkung: Ersetzt durch Karte DE30

Remark: Replaced by chart DE30

(BSH N2/23) 25/23

DE30

INT 1353

Flensburger Förde (Flensburg Fjord) to Mecklenburger BuchtNEUE KARTE/*NEW CHART*

Berichtigung über den UKHO-Berichtigungsservice

Erwerb über UKHO-Vertriebswege, www.ukho.gov.uk*Updates by UKHO chart correction service**Purchase through UKHO distribution channel,**www.ukho.gov.uk*

(BSH N2/23) 25/23

★ T 36

INT 1352

Letzte NfS:

23/23

Trage ein

*Insert***Fehmarnbelt***betont/buoyed*

zwischen

between

54° 35,78' N 011° 19,10' E

54° 35,56' N 011° 19,87' E

54° 34,43' N 011° 18,94' E

54° 34,65' N 011° 18,17' E

54° 35,78' N 011° 19,10' E

betont/buoyed

zwischen

between

54° 33,29' N 011° 17,05' E

54° 33,15' N 011° 17,55' E

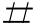
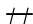
54° 32,61' N 011° 17,10' E

54° 32,76' N 011° 16,60' E

54° 33,29' N 011° 17,05' E

23/23 – T 36 aufgehoben/*cancelled*

(WSA Ostsee 160(P), 193(P)/23) 25/23

★ 40	NO-lich Jasmund	
INT 1201		
Letzte NfS: 24/23		
Trage ein <i>Insert</i>		54° 35,74' N 013° 47,59' E (WSA Ostsee 186/23) 25/23
★ 151	NO-lich Jasmund. O-lich Granitz	
Letzte NfS: 24/23		
Trage ein <i>Insert</i>		54° 35,74' N 013° 47,59' E
Streiche <i>Delete</i>		54° 24,4' N 013° 48,4' E (WSA Ostsee 184(T), 186/23) 25/23
★ 162	NO-lich Jasmund. O-lich Granitz	
INT 1342		
Letzte NfS: 24/23		
Trage ein <i>Insert</i>		54° 35,74' N 013° 47,59' E
Streiche <i>Delete</i>		54° 24,4' N 013° 48,4' E (WSA Ostsee 184(T), 186/23) 25/23

★ T 2210

Letzte NfS:
23/23


Trage ein
Insert

Fehmarnbelt



FI(3)Y.10s

54° 35,78' N 011° 19,10' E
54° 35,56' N 011° 19,87' E
54° 34,43' N 011° 18,94' E
54° 34,65' N 011° 18,17' E

und  zwischen den Leuchttönen
and between the light buoys


in dem Gebiet
in the area

OWA North



FI(2+1)Y.15s

54° 33,29' N 011° 17,05' E
54° 33,15' N 011° 17,55' E
54° 32,61' N 011° 17,10' E
54° 32,76' N 011° 16,60' E

und  zwischen den Leuchttönen
and between the light buoys

in dem Gebiet
in the area

OWA South

23/23 – T 2210 aufgehoben/*cancelled*

(WSA Ostsee 160(P), 193(P)/23) 25/23

Beilagen/*Enclosures*

**DE. BSH. Austauschseiten zur Seeschiff-
fahrtsstraßen-Ordnung 2023**

***DE. BSH. Replacement pages of the Traffic
Regulations for Navigable Waterways 2023***

(BAnz AT 24.05.2023 B6) 25/23

Teil 2/Part 2**Berichtigungen zu den Seebüchern/*Corrections to nautical publications***

(Gültig bis zur nächsten Ausgabe)
(Valid till next edition)

20005 Seeschiffahrtsstraßen-Ordnung 2023

S. 23/24 Austauschseiten als Beilage in der Mitte des Heftes.

(BAnz AT 24.05.2023 B6) 25/23

S. 55/56 Austauschseiten als Beilage in der Mitte des Heftes.

(BAnz AT 24.05.2023 B6) 25/23

S. 73/74 Austauschseiten als Beilage in der Mitte des Heftes.

(BAnz AT 24.05.2023 B6) 25/23

S. 113/114 Austauschseiten als Beilage in der Mitte des Heftes.

(BAnz AT 24.05.2023 B6) 25/23

S. 115/116 Austauschseiten als Beilage in der Mitte des Heftes.

(BAnz AT 24.05.2023 B6) 25/23

20031 Ostsee-Handbuch, südwestlicher Teil 2021

S. 149 Fahrwasser. Nord-Ostsee-Kanal. Abschnitt Geschwindigkeitsbegrenzung bis Abschnitt Festmache- und Anlegeverbot, ersetze alle Angaben durch:

Geschwindigkeitsbegrenzung 6,5 kn (12 km/h)

Mindestgeschwindigkeit

für Schleppverbände 4,9 kn (9 km/h)

Automatische Steueranlagen

Verwendung nur von Fahrzeugen (Schub- und Schleppverbände ausgenommen) der

Verkehrsgruppen 1 und 2 unter bestimmten Voraussetzungen

Festmache- und Anlegeverbot

an den Böschungen und WSV-eigenen Anlagen

(WSA Nord-Ostsee-Kanal 19/23; BAnz AT 24.05.2023 B6) 25/23

S. 203 Fahrwasser. Über Abschnitt Nordfahrwasser Stralsund füge neuen Abschnitt Vorschriften hinzu:

Vorschriften

Begegnungsverbot

Außergewöhnlich große Fahrzeuge untereinander

Begegnungsmöglichkeiten zwischen nicht außergewöhnlich großen Fahrzeugen

Fahrwasser mit 50 m Sohlenbreite

wenn addierte Breite kleiner als 15 m, Tiefgang kleiner 3 m und Windstärke bis 5 Bft

wenn addierte Breite zwischen 15 m und 20 m, Akzeptanz beider Schiffsführungen und

Windstärke bis 5 Bft

Fahrwasser mit 40 m Sohlenbreite

wenn addierte Breite zwischen 13 m und 18 m, Akzeptanz beider Schiffsführungen und

Windstärke bis 5 Bft

(BAnz AT 24.05.2023 B6) 25/23

S. 217 Fahrwasser. Vorschriften. Ersetze alle Angaben durch:

Vorschriften

Außergewöhnlich große Fahrzeuge im Sinne der SeeSchStrO

Landtief bis Stralsund Süd

Fahrzeuge über 140 m Länge oder über 17,5 m Breite oder über 6,1 m Tiefgang

Stralsund Süd bis Stralsund Stadthafen

Fahrzeuge über 120 m Länge oder über 14 m Breite oder über 4,8 m Tiefgang oder über 37 m Höhe

Landtief bis Hafen Lubmin

Fahrzeuge über 120 m Länge oder über 17,5 m Breite oder über 5,7 m Tiefgang

Landtief bis Hafen Vierow

Fahrzeuge über 120 m Länge oder über 17,5 m Breite oder über 6,3 m Tiefgang

Landtief bis Hafen Ladebow

Fahrzeuge über 120 m Länge oder über 17,5 m Breite oder über 5,8 m Tiefgang

Peenestrom mit Osttief aus N-licher Richtung bis Wolgast

Fahrzeuge über 115 m Länge oder über 17,5 m Breite oder über 5,2 m Tiefgang

Peenestrom von Landtief über Loch aus N-licher Richtung bis Wolgast

Fahrzeuge über 115 m Länge oder über 17,5 m Breite oder über 6,1 m Tiefgang

Begegnungsverbot

Außergewöhnlich große Fahrzeuge untereinander

Begegnungsmöglichkeiten zwischen nicht außergewöhnlich großen Fahrzeugen

in Abhängigkeit von

Sohlenbreite des Fahrwassers

addierter Fahrzeugbreite

Windstärke

Akzeptanz beider Schiffsführungen

Fahrwasser mit 90 m Sohlenbreite

wenn addierte Breite kleiner als 28 m und Windstärke bis 5 Bft

wenn addierte Breite zwischen 28 m und 35 m, Akzeptanz beider Schiffsführungen und Windstärke bis 5 Bft

Fahrwasser mit 80 m Sohlenbreite

wenn addierte Breite kleiner als 25 m und Windstärke bis 5 Bft

wenn addierte Breite zwischen 25 m und 32 m, Akzeptanz beider Schiffsführungen und Windstärke bis 5 Bft

Fahrwasser mit 50 m Sohlenbreite

wenn addierte Breite kleiner als 15 m, Tiefgang kleiner 3 m und Windstärke bis 5 Bft

wenn addierte Breite zwischen 15 m und 20 m, Akzeptanz beider Schiffsführungen und Windstärke bis 5 Bft

Fahrwasser mit 40 m Sohlenbreite

wenn addierte Breite zwischen 13 m und 18 m, Akzeptanz beider Schiffsführungen und Windstärke bis 5 Bft

Fahrwasser Lubmin

wenn addierte Breite kleiner als 22 m und Windstärke bis 5 Bft

wenn addierte Breite zwischen 22 m und 28 m, Akzeptanz beider Schiffsführungen und Windstärke bis 5 Bft

Fahrwasser Wolgast mit 70 m Sohlenbreite

wenn addierte Breite kleiner als 22 m und Windstärke bis 5 Bft

wenn addierte Breite zwischen 22 m und 28 m, Akzeptanz beider Schiffsführungen und Windstärke bis 5 Bft

(BAnz AT 24.05.2023 B6) 25/23

20061 Nordsee-Handbuch, südöstlicher Teil 2023**S. 211 Fahrwasser. Nord-Ostsee-Kanal.** Vorschriften (Auszüge), ersetze alle Angaben durch:

Vorschriften (Auszüge)

AIS-Ausrüstung

für das Befahren ausrüstungspflichtig

geltende Bestimmungen

SeeSchStrO in Verbindung mit den Bekanntmachungen der GDWS Außenstelle Nord

Schleusenbetriebsverordnung

besonders gefährliche Fahrzeuge

beladene oder nicht entgaste Öl-, Gas- und Chemikaliertanker in Abhängigkeit vom

Flammpunkt der Ladung sowie Fahrzeuge, die Explosivstoffe geladen haben

Verkehrsgruppen

Unterscheidung der Fahrzeuge nach den Fahrzeugabmessungen (Länge, Breite, Tief-

gang) und Art der Ladung (Gefahrgut)

Schlepperannahmepflicht

für Fahrzeuge der Verkehrsgruppe 6 ab Windstärke 6 Bft, sowie für solche, die schwer

manövrierbar sind

Schiffahrtspolizeiliche Genehmigung erforderlich für

Schleppverbände der Verkehrsgruppe 6 (außergewöhnliche Schleppverbände)

Geschwindigkeitsbegrenzung 6,5 kn (12 km/h)

Mindestgeschwindigkeit

für Schleppverbände 4,9 kn (9 km/h)

Automatische Steueranlagen

Verwendung nur von Fahrzeugen (Schub- und Schleppverbände ausgenommen) der

Verkehrsgruppen 1 und 2 unter bestimmten Voraussetzungen

Festmache- und Anlegeverbot

an den Böschungen und WSV-eigenen Anlagen

(WSA Nord-Ostsee-Kanal 19/23; BAnz AT 24.05.2023 B6) 25/23

Teil 3/Part 3 Mitteilungen/Notifications

- ★ **DE. BSH. Bekanntmachungen. Nachrichten für Seefahrer als kostenfreie digitale Ausgabe verfügbar**

Mit Wirkung vom 07.07.2023 wird die Papierversion der wöchentlich erscheinenden Nachrichten für Seefahrer (NfS) eingestellt. Die zukünftige Herausgabe der NfS erfolgt ab Ausgabe 27/2023 nur noch als unentgeltliche wöchentliche digitale Veröffentlichung.

Die NfS-Ausgaben des laufenden Jahres und der letzten beiden Jahrgänge können von den Nutzern ab dem genannten Zeitpunkt kostenfrei unter <https://www.bsh.de/DE/THEMEN/Schifffahrt/Nautische-Informationen/Nachrichten-fuer-Seefahrer/Nachrichten-fuer-Seefahrer-node.html> heruntergeladen werden.

Die digitalen NfS-Ausgaben genügen der Mitführungspflicht entsprechend der Schiffsicherheitsverordnung § 13 (1) 2.c.

Die kostenfreien NfS-Ausgaben können auch über den Online-Produktkatalog des BSH heruntergeladen werden.

Die bisherige Herausgabe der NfS eines Jahrganges auf CD-ROM entfällt.

- ★ **DE. Nordsee. BSH. Bekanntmachung über die öffentliche Auslegung von Unterlagen im Rahmen des Planfeststellungsverfahrens zur Errichtung und zum Betrieb des Offshore-Windparks „OWP N-3.7“ im Bereich der deutschen ausschließlichen Wirtschaftszone**

Siehe Anhang

- ★ **DE. Nordsee. BSH. Bekanntmachung über die öffentliche Auslegung von Unterlagen im Rahmen des Planfeststellungsverfahrens zur Errichtung und zum Betrieb des Offshore-Windparks „OWP N-3.8“ im Bereich der deutschen ausschließlichen Wirtschaftszone**

Siehe Anhang

- ★ **DE. BSH. Notifications. German Notices to Mariners available as a free of charge digital publication**

Effective from 07.07.2023 the paper version of the weekly published Notices to Mariners (NfS) will be discontinued. From issue 27/2023 onwards, the NtM will only be published as a free weekly digital publication.

The NfS issues of the current year and of the last two years can be downloaded effective from the above mention day free of charge by users at: <https://www.bsh.de/EN/TOPICS/Shipping/Navigational-information/Notices-to-Mariners/notices-to-mariners-node.html>.

The digital NfS editions comply with the obligation to carry them in accordance with Section 13 (1) 2.c. of the Ordinance for the Safety of Seagoing Ships.

The NtM issues can also obtained as a free of charge download from the BSH online product catalogue.

The previous publication of the NfS of a year on CD-ROM has been cancelled.

(BMDV WS 22 16/01/23) 25/23

- ★ **DE. North Sea. BSH. Announcement regarding public display of plan documents in the planning approval procedure for the construction and operation of the offshore wind farm “OWP N-3.7” in the German Exclusive Economic Zone**

See annex

(BSH O3 12/06/23) 25/23

- ★ **DE. North Sea. BSH. Announcement regarding public display of plan documents in the planning approval procedure for the construction and operation of the offshore wind farm “OWP N-3.8” in the German Exclusive Economic Zone**

See annex

(BSH O3 12/06/23) 25/23

2119

0027-7444

 **HALTET DIE MEERE SAUBER
KEEP YOUR WATERWAYS CLEAN**

AUSTAUSCHSEITEN zur Seeschiffahrtsstraßen-Ordnung 2023 (Nr. 20005)

Einordnungsanweisung

Herauszunehmende Blätter	Anzahl	Einzuordnende Blätter	Anzahl
		Einordnungsanweisung	1 (nach dem Innentitel)
Seite		Seite	
23/24	1	23/24	1
55/56	1	55/56	1
73/74	1	73/74	1
113–116	2	113–116	2
Insgesamt herauszunehmen:	5	Insgesamt einzuordnen:	6

Austauschseiten eingeordnet durch _____ am _____

3.15.2	Liegeplatz 60 Überseehafen bis Marienehe	Länge über alles (m) größte Breite (m) Tiefgang (m)	125,00 oder 17,50 oder 7,50
3.15.3	Marienehe bis Stadthafen	Länge über alles (m) größte Breite (m) Tiefgang (m)	125,00 oder 17,50 oder 5,50
3.16	Stralsund Nordansteuerung	Länge über alles (m) größte Breite (m) Tiefgang (m) größte Höhe (m)	80,00 oder 13,00 oder 3,00 oder 37,00
3.17	Stralsund Ostansteuerung mit Landtief		
3.17.1	Landtief bis Stralsund-Südhafen	Länge über alles (m) größte Breite (m) Tiefgang (m)	140,00 oder 17,50 oder 6,10
3.17.2	Stralsund-Stadthafen bis Stralsund Stadthafen	Länge über alles (m) größte Breite (m) Tiefgang (m) größte Höhe (m)	120,00 oder 14,00 oder 4,80 oder 37,00
3.17.3	Landtief bis Lubmin	Länge über alles (m) größte Breite (m) Tiefgang (m)	120,00 oder 17,50 oder 5,70
3.17.4	Landtief bis Vierow	Länge über alles (m) größte Breite (m) Tiefgang (m)	120,00 oder 17,50 oder 6,30
3.17.5	Landtief bis Ladebow	Länge über alles (m) größte Breite (m) Tiefgang (m)	120,00 oder 17,50 oder 5,80
3.18	Peenestrom mit Osttief aus nördlicher Richtung bis Wolgast	Länge über alles (m) größte Breite (m) Tiefgang (m)	115,00 oder 17,50 oder 5,20
3.19	Peenestrom von Landtief über Loch aus nördlicher Richtung bis Wolgast	Länge über alles (m) größte Breite (m) Tiefgang (m)	115,00 oder 17,50 oder 6,10

10a. Hochgeschwindigkeitsfahrzeuge

Fahrzeuge, die nach dem Code für Hochgeschwindigkeitsfahrzeuge (BAnz. Nr. 21a vom 3. Januar 1996) gebaut sind und entsprechend betrieben werden sowie sonstige Fahrzeuge, die entsprechend dem Code betrieben werden;

11. Fahrgastschiffe

Fahrzeuge, die mehr als zwölf Personen gewerblich befördern oder hierfür zugelassen und eingesetzt sind;

12. Fähren

Fahrzeuge, die dem Übersetzverkehr von einem Ufer zum anderen dienen;

13. Wegerechtschiffe

- a) Fahrzeuge mit Ausnahme der auf dem Nord-Ostsee-Kanal befindlichen, die die für eine Seeschiffahrtsstraße nach § 60 Abs. 1 bekanntgemachten Abmessungen überschreiten oder die wegen ihres Tiefgangs, ihrer Länge oder wegen anderer Eigenschaften gezwungen sind, den tiefsten Teil des Fahrwassers für sich in Anspruch zu nehmen,
- b) Fahrzeuge im Bereich der Wasserflächen zwischen der seewärtigen Begrenzung im Sinne des § 1 Abs. 1 Satz 2 Nr. 1 und 2 und der seewärtigen Begrenzung des Küstenmeeres, die die nach § 60 Abs. 1 bekanntgemachten Voraussetzungen erfüllen;

sie gelten als manövrierbehinderte Fahrzeuge im Sinne von Regel 3 Buchstabe g der Kollisionsverhütungsregeln;

Wegerechtschiffe (§ 2 Abs. 1 Nr. 13a und b SeeSchStrO)**3/4****Bekanntmachung der Generaldirektion Wasserstraßen und Schifffahrt, Außenstelle Nordwest und Nord**

Wer das Wegerecht in Anspruch nimmt, hat dies der jeweils zuständigen Verkehrszentrale gesondert anzuzeigen.

Wegerechtschiffe sind Fahrzeuge, die

- eine der folgenden Abmessungen überschreiten,
- wegen anderer Eigenschaften gezwungen sind, den tiefsten Teil des Fahrwassers für sich in Anspruch zu nehmen oder
- die folgenden Voraussetzungen erfüllen.

Nordsee**3.1/4.1****Innere Deutsche Bucht**

Fahrzeuge, die auf der Fahrtstrecke vom Feuerschiff GB oder von der Tiefwasserreedee zur Elbe/zur Jade oder Weser aufgrund ihres Tiefgangs in dem vorausliegenden Revier tidegebunden fahren müssen und deshalb das Wegerecht in Anspruch nehmen.

Bekanntmachung der Generaldirektion Wasserstraßen und Schifffahrt, Außenstelle Nordwest**3.2****Weser**

- | | | |
|----|-------------------------------------|--------------------|
| a) | See – Bremerhaven (Stromkaje) – See | |
| | Tiefgang (m) | 12,30 Frischwasser |
| b) | Bremerhaven – Nordenham | |
| | Tiefgang (m) | 10,00 Frischwasser |
| c) | Nordenham – Brake | |
| | Tiefgang (m) | 7,92 Frischwasser |

Tn 119/HN1 – Tn 125 (zulässige Fahrt durchs Wasser 10 kn)				
Bezugsort St. Pauli				
Zeitbereich vor bzw. nach HW [h:min]	Strömungsgeschwindigkeiten [kn]		Maximale Fahrt über Grund [kn]	
			See-Hamburg	Hamburg-See
HW bis 0:15	Stauwasser	(0,0)	10,0	10,0
0:15 bis 0:30	Ebbe	0,4	9,6	10,4
0:30 bis 0:45	Ebbe	0,7	9,3	10,7
0:45 bis 1:00	Ebbe	1,1	8,9	11,1
1:00 bis 1:15	Ebbe	1,4	8,6	11,4
1:15 bis 1:30	Ebbe	1,7	8,3	11,7
1:30 bis 1:45	Ebbe	1,9	8,1	11,9
1:45 bis 2:00	Ebbe	2,0	8,0	12,0
2:00 bis 2:15	Ebbe	2,1	7,9	12,1
2:15 bis 2:30	Ebbe	2,1	7,9	12,1
2:30 bis 2:45	Ebbe	2,1	7,9	12,1
2:45 bis 3:00	Ebbe	2,0	8,0	12,0
3:00 bis 3:15	Ebbe	2,0	8,0	12,0
3:15 bis 3:30	Ebbe	1,9	8,1	11,9
3:30 bis 3:45	Ebbe	1,8	8,2	11,8
3:45 bis 4:00	Ebbe	1,8	8,2	11,8
4:00 bis 4:15	Ebbe	1,7	8,3	11,7
4:15 bis 4:30	Ebbe	1,7	8,3	11,7
4:30 bis 4:45	Ebbe	1,6	8,4	11,6
4:45 bis 5:00	Ebbe	1,6	8,4	11,6
5:00 bis 5:15	Ebbe	1,5	8,5	11,5
5:15 bis 5:30	Ebbe	1,5	8,5	11,5
5:30 bis 5:45	Ebbe	1,4	8,6	11,4
5:45 bis 6:00	Ebbe	1,4	8,6	11,4

12.2	Nebenflüsse der Elbe	
12.2.1	Wischhafener Süderelbe	8 km/h (4,3 kn)
12.2.2	Ruthenstrom	8 km/h (4,3 kn)
12.2.3	Bützflether Süderelbe	8 km/h (4,3 kn)
12.2.4	Oste, Mündung (km 74,6) bis zum Ostesperrwerk (km 69,4)	12 km/h (6,5 kn)
12.2.5	Freiburger Hafenpriel	8 km/h (4,3 kn)
12.2.6	Schwinge	8 km/h (4,3 kn)
12.2.7	Este	8 km/h (4,3 kn)
12.2.8	Krückau	8 km/h (4,3 kn)
12.2.9	Pinnau	8 km/h (4,3 kn)
12.2.10	Lühe	
12.2.10.1	Mündung bis Hafen Steinkirchen	8 km/h (4,3 kn)
12.2.10.2	Oberhalb des Hafens Steinkirchen	5 km/h (2,7 kn)
12.2.11	Stör	
12.2.11.1	Mündung bis Hafengrenze Itzehoe-Sude	15 km/h (8,1 kn)
12.2.11.2	oberhalb davon	8 km/h (4,3 kn)
12.3	Eider	
12.3.1	Oberhalb der Eisenbahndrehbrücke bei Friedrichstadt	15 km/h (8,1 kn)
12.3.2	Ausgenommen sind die durch Sichtzeichen B.5 (Anlage I zur SeeSchStrO) gekennzeichneten Wasserskigebiete	
12.4	Nord-Ostsee-Kanal	
12.4.1	Nord-Ostsee-Kanal, Gieselaukanal, Achterwehrrer Schifffahrtskanal	
12.4.1.1	Gieselaukanal	10 km/h (5,4 kn)
12.4.1.2	Achterwehrrer Schifffahrtskanal	8 km/h (4,3 kn)
12.4.2	Nord-Ostsee-Kanal zwischen den Endschleusen	
12.4.2.1	Fahrzeuge, Schub- und Schleppverbände mit den Abmessungen der Verkehrsgruppe 6 oder einem Tiefgang von mehr als 8,50 m	12 km/h (6,5 kn)
12.4.2.2	alle anderen Fahrzeuge, Schub- und Schleppverbände	12 km/h (6,5 kn)
	Ostsee	
12.5	Schlei	
12.5.1	Zwischen dem Kopf der Nordermole Schleimünde und dem Breitenparallel 54° 39,0' Nord (südlich Kappeln) sowie in der Missunder Enge zwischen Brodersbyer Noor (Tonne 58) und Kiefot (Tonne 62)	10 km/h (5,4 kn)
12.5.2	Auf den übrigen Strecken	15 km/h (8,1 kn)
12.5.3	Ausgenommen hiervon sind die Zugboote mit Wasserskiläufern auf den Wasserflächen nach Nr. 15.4.2.1	

- 14.9.6 Auf den Wasserflächen der Pötenitzer Wiek ist das Befahren außerhalb des durch Schifffahrtszeichen bezeichneten Fahrwassers in der Zeit vom 15. Februar bis 15. Juni, ausgenommen in der Zeit von 11.00 Uhr des Tages vor Sonn- und gesetzlichen Feiertagen bis 11.00 Uhr des nächsten Werktages, verboten. Hiervon ausgenommen ist zum Zweck der Verankerung das Befahren zu/von der bekanntgemachten Reede auf dem kürzesten Weg von/zum Fahrwasser der Trave.
- 14.10 Warnow**
- 14.10.1 In Einzelfällen können Tankschiffe und Schub- und Schleppverbände im Sinne des § 30 Abs. 1 SeeSchStrO mit einer Ladefähigkeit über 2 000 t bei einer Sicht unter 1 000 m vom Fahrverbot nach § 30 Abs. 2 Nr. 1 SeeSchStrO für das Einlaufen in die Seeschiffahrtsstraße und das Verlassen eines Hafens/einer Liegestelle von der zuständigen Verkehrszentrale unter den nachfolgenden Voraussetzungen befreit werden:
- es muss eine Sicht von mehr als 500 m herrschen,
 - die Verkehrslage muss es ermöglichen,
 - die Länge über alles von 140,00 m oder der Tiefgang von 8,50 m wird nicht überschritten,
 - Erkenntnisse über Mängel in der Ausrüstung und Technik liegen nicht vor (Prüfliste).
- 14.10.2 Im Fahrwasser mit 120 m Sohlenbreite dürfen sich Fahrzeuge mit einer addierten Breite von 40 m und mehr und einem größten Tiefgang von 8,50 m und mehr unter folgenden Voraussetzungen passieren/begegnen:
- Schiffe mit einer addierten Breite von 40 bis 60 Meter, wenn die beteiligten Kapitäne oder Schiffsführer die Begegnung akzeptieren und der Wind die Stärke 6 Bft nicht überschreitet,
 - Schiffe mit einem Tiefgang größer als 8,50 m, die auf die Fahrwassermitte angewiesen sind, nach Maßgabe der Verkehrszentrale.
- 14.10.3 Im Fahrwasser mit 50 m Sohlenbreite dürfen sich Fahrzeuge mit einer addierten Breite zwischen 17 und 22 m nur nach Maßgabe der Verkehrszentrale begegnen, wenn die beteiligten Kapitäne/Schiffsführer die Begegnung akzeptieren und der Wind die Stärke 6 Bft nicht überschreitet.
- 14.10.4 Fahrzeuge, die die genannten Parameter überschreiten, können sich im Bereich des Liegeplatzes P7 begegnen, wenn der zulässige Tiefgang nicht überschritten wird.
- 14.10.5 Fahrzeuge im Fahrwasser, von denen sich mindestens ein Fahrzeug mit Beginn des Drehens auf der Wendepalte und anschließender Rückwärtsfahrt zum Liegeplatz bewegt, haben sich rechtzeitig vor der Passage untereinander über UKW-Sprechfunk auf dem Traffic-Kanal abzustimmen. Ist eine Kontaktaufnahme untereinander oder eine Einigung über die Passage nicht möglich, ist unverzüglich die Verkehrszentrale Warnemünde einzubinden.
- 14.11 Stralsund**
- 14.11.1 Durchfahren der Ziegelgrabenbrücke
Fahrzeuge dürfen bei einem mittleren Wasserstand eine maximale Höhe von 37 m nicht überschreiten. Fahrzeuge mit einer maximalen Höhe von mehr als 37 m bei einem mittleren Wasserstand sind wie außergewöhnlich große Fahrzeuge gemäß § 2 Absatz 10 SeeSchStrO zu behandeln.
- 14.11.2 Fahrrinnen mit 90 m Sohlenbreite
Außergewöhnlich große Fahrzeuge im Sinne der Nummern 3.17 und 3.18 dürfen sich mit keinem anderen Fahrzeug begegnen.
Andere Fahrzeuge dürfen sich begegnen, wenn die addierte Breite kleiner als 28 m ist und die Windstärke maximal 5 Bft nicht überschreitet.
Fahrzeuge mit einer addierten Breite zwischen 28 m und 35 m dürfen sich begegnen, wenn die beteiligten Kapitäne oder Schiffsführer die Begegnung akzeptieren und die Windstärke maximal 5 Bft nicht überschreitet.

- 14.11.3 Fahrinnen mit 80 m Sohlenbreite
Außergewöhnlich große Fahrzeuge im Sinne der Nummern 3.17 und 3.18 dürfen sich mit keinem anderen Fahrzeug begegnen.
Andere Fahrzeuge dürfen sich begegnen, wenn die addierte Breite kleiner als 25 m ist und die Windstärke maximal 5 Bft nicht überschreitet.
Fahrzeuge mit einer addierten Breite zwischen 25 m und 32 m dürfen sich begegnen, wenn die beteiligten Kapitäne/Schiffsführer die Begegnung akzeptieren und die Windstärke maximal 5 Bft nicht überschreitet.
- 14.12 Lubmin**
- 14.12.1 Außergewöhnlich große Fahrzeuge im Sinne der Nummer 3.17.3 dürfen sich mit keinem anderen Fahrzeug begegnen.
Andere Fahrzeuge dürfen sich begegnen, wenn die addierte Breite kleiner als 22 m ist und die Windstärke maximal 5 Bft nicht überschreitet.
Fahrzeuge mit einer addierten Breite zwischen 22 m und 28 m dürfen sich begegnen, wenn die beteiligten Kapitäne/Schiffsführer die Begegnung akzeptieren und die Windstärke maximal 5 Bft nicht überschreitet.
- 14.13 Uecker im Uecker-Kanal**
- 14.13.1 Fahrzeuge mit einer größten Breite von 5,00 m und mehr dürfen sich nicht mit einem anderen Fahrzeug begegnen, wenn die addierten Breiten der sich begegnenden Fahrzeuge 10,00 m übersteigen.
- 14.13.2 Bei nicht zulässiger Begegnung ist das einlaufende Fahrzeug wartepflichtig.
- 14.13.3 Fahrzeuge mit einer größten Breite von 5,00 m und mehr haben sich
– einlaufend 10 Minuten vor Erreichen der Tonne Uecker,
– auslaufend bei noch festgemachten Leinen
bei der Küstenfunkstelle Ueckermünde Port über UKW-Kanal 11 zu melden.
- 14.14 Wolgast**
- 14.14.1 Fahrwasser mit 70 m Sohlenbreite
Außergewöhnlich große Fahrzeuge im Sinne der Nummern 3.17, 3.18 und 3.19 dürfen sich mit keinem anderen Fahrzeug begegnen.
Andere Fahrzeuge dürfen sich begegnen, wenn die addierte Breite kleiner als 22 m ist und die Windstärke maximal 5 Bft nicht überschreitet.
Fahrzeuge mit einer addierten Breite zwischen 22 m und 28 m dürfen sich begegnen, wenn die beteiligten Kapitäne oder Schiffsführer die Begegnung akzeptieren und die Windstärke maximal 5 Bft nicht überschreitet.
- 14.15 Andere Fahrwasser im Amtsbereich des WSA Ostsee**
- 14.15.1 Gewässer um Rügen, Gewässer um Usedom und Boddengewässer West
Fahrwasser mit 50 m Sohlenbreite
Außergewöhnlich große Fahrzeuge im Sinne der Nummern 3.17, 3.18 und 3.19 dürfen sich mit keinem anderen Fahrzeug begegnen.
Andere Fahrzeuge dürfen sich begegnen, wenn die addierte Breite kleiner als 15 m ist und der Tiefgang kleiner als 3 m ist und die Windstärke maximal 5 Bft nicht überschreitet.
Fahrzeuge mit einer addierten Breite zwischen 15 m und 20 m dürfen sich begegnen, wenn die beteiligten Kapitäne/Schiffsführer die Begegnung akzeptieren und die Windstärke maximal 5 Bft nicht überschreitet.
- 14.15.2 Gewässer um Rügen, Gewässer um Usedom und Boddengewässer Ost
Fahrwasser mit 40 m Sohlenbreite
Fahrzeuge mit einer addierten Breite zwischen 13 m und 18 m dürfen sich begegnen, wenn die beteiligten Kapitäne/Schiffsführer die Begegnung akzeptieren und die Windstärke maximal 5 Bft nicht überschreitet.

Ostsee**Bekanntmachung der Generaldirektion Wasserstraßen und Schifffahrt, Außenstelle Nord****29.3 Kieler Förde**

- 29.3.1 – Länge über alles 50,00 m und mehr
– Fahrzeuge, Schub- und Schleppverbände sowie sonstige Geräte mit einer Masten-, Aufbauten- oder Auslegerhöhe von mehr als 40,00 m, welche die Holtenauer Reede oder die sich im Nordwesten anschließende Wasserfläche, die im Norden und Westen durch die Uferlinie und im Süden durch die Stickenhörn-Mole begrenzt wird, benutzen wollen.
- 29.3.2 Verkehrszentrale Travemünde
über UKW-Kanal 67 Kiel Traffic
- 29.3.3 Reviereintrittsmeldung
– einlaufend 120 Minuten vor Passage des Leuchtturms Kiel,
– auslaufend rechtzeitig vor dem Verlassen eines Hafens/einer Liegestelle/einer Schleuse bei noch festgemachten Leinen
über UKW-Kanal 67 Kiel Traffic
- 29.3.4 Positionsmeldungen
– bei Passage des Leuchtturms Kiel,
– bei Ankunft in einem Hafen/an einer Liegestelle,
– bei Ankunft und bei Verlassen einer Reede
über UKW-Kanal 67 Kiel Traffic
- 29.3.5 Positionsmeldung für Nord-Ostsee-Kanal anlaufende Fahrzeuge
– von See kommend, bei Passage des Leuchtturms Friedrichsort,
– aus dem Hafen kommend, bei Passage der Hafengrenze,
über UKW-Kanal 12 Kiel Kanal IV

29.4 Trave

- 29.4.1 – größte Breite 6,00 m und mehr,
– Fahrzeuge, Schub- und Schleppverbände sowie sonstige Geräte mit einer größten Höhe von 30 m und mehr, welche den Herrendurchstich (Trave-km 13,6 bis 14,2) befahren wollen.
- 29.4.2 Verkehrszentrale Travemünde
über UKW-Kanal 13 Trave Traffic
- 29.4.3 Reviereintrittsmeldung
einlaufend
– bei Passage der Leuchttonne 1 des Lübeck-Gedser-Weges
auslaufend
– vor dem Verlassen eines Hafens/einer Liegestelle bei noch festgemachten Leinen
- 29.4.4 Positionsmeldung bei Passage
einlaufend
– Ansteuerungstonne Trave
– Leuchttonne 1
– Leuchtpfahl 16
– Leuchtpfahl 22
auslaufend
– Leuchtpfahl 36
– Leuchtpfahl 16
– Priwall Süd

29.5	Zufahrt zum Hafen Wismar	
29.5.1	Größte Breite 6,00 m und mehr	
29.5.2	Verkehrszentrale Travemünde über UKW-Kanal 12	Wismar Traffic
29.5.3	Revierintrittsmeldung einlaufend – 1 Stunde vor Erreichen der Ansteuerungstonne Wismar oder der Ansteuerungstonne Offentief auslaufend – vor dem Verlassen eines Hafens/einer Liegestelle bei noch festgemachten Leinen	
29.5.4	Positionsmeldung bei Passage einlaufend – Ansteuerungstonnen Wismar bzw. Offentief – nach Lotsenbesetzung und Fahrtaufnahme – Tonnen 9/10 mit Hinweis bei Benutzung des Flaggtief – Tonnen 23/20 auslaufend – Tonnen 23/20 mit Hinweis bei Benutzung des Flaggtief – Tonnen 9/10 – Ansteuerungstonnen Wismar bzw. Offentief	
29.6	Warnow (Warnemünde/Rostock)	
29.6.1	Länge über alles 30,00 m und mehr	
29.6.2	Verkehrszentrale Warnemünde über UKW-Kanal 73	Warnemünde Traffic
29.6.3	Revierintrittsmeldung einlaufend – 30 Minuten vor Befahren des Rostock-Fahrwassers auslaufend – vor Verlassen eines Hafens/einer Liegestelle bei noch festgemachten Leinen	
29.6.4	Positionsmeldung bei Passage ein- und auslaufend – nach Lotsenbesetzung und Fahrtaufnahme – der Tonnen 1 und 2 oder beim Einlaufen in das Rostock-Fahrwasser – der Molen – der Wendepatte mit ggf. Beginn und Beendigung des Drehmanövers – des Liegeplatzes 60 Überseehafen – des Marienehe-Fahrwassers – beim Verlassen des Fahrwassers und nach dem Festmachen	
29.7	Stralsund Nordansteuerung	
29.7.1	Länge über alles 20,00 m und mehr	
29.7.2	Verkehrszentrale Warnemünde über UKW-Kanal 67	Stralsund Traffic

29.7.3	Reviereintrittsmeldung einlaufend – 30 Minuten vor Passage der Ansteuerungstonne Gellen auslaufend – vor Verlassen eines Hafens/einer Liegestelle bei noch festgemachten Leinen	
29.7.4	Positionsmeldung bei Passage ein- und auslaufend – der Ansteuerungstonne Gellen – nach Lotsenbesetzung und Fahrtaufnahme – der Tonne 30 – der Tonne 48 – Ziegelgrabenbrücke/Strelasundbrücke – Verlassen des Fahrwassers und nach dem Festmachen	
29.8	Ostansteuerung Greifswalder Bodden (Landtief bis Palmer-Ort-Rinne Tonnen 3 und 4)	
29.8.1	Länge über alles 20,00 m und mehr	
29.8.2	Verkehrszentrale Warnemünde über UKW-Kanal 09	Wolgast Traffic
29.8.3	Reviereintrittsmeldung einlaufend – 30 Minuten vor Passage der Tonne Landtief B – bei Passage der Tonnen 3 und 4 der Palmer-Ort-Rinne auslaufend – vor Verlassen eines Hafens/einer Liegestelle bei noch festgemachten Leinen – bei Passage der Tonnen 3 und 4 der Palmer-Ort Rinne	
29.8.4	Positionsmeldung bei Passage ein- und auslaufend – nach Lotsenbesetzung und Fahrtaufnahme – der Tonne Landtief B – der Tonne L 11 mit Hinweis auf Bestimmungshafen/Fahrwasser – Verlassen des Fahrwassers und nach dem Festmachen	
29.9	Ostansteuerung Stralsund (beginnend Palmer-Ort-Rinne Tonnen 3/4 bis Stralsund)	
29.9.1	Länge über alles 20 m und mehr	
29.9.2	Verkehrszentrale Warnemünde über UKW-Kanal 67	Stralsund Traffic
29.9.3	Reviereintrittsmeldung einlaufend: – bei Passage Palmer-Ort-Rinne Tonnen 3/4 auslaufend: – vor Verlassen eines Hafens/Liegestelle bei noch festgemachten Leinen – bei Passage Palmer-Ort-Rinne Tonnen 3/4	

29.9.4	Positionsmeldungen bei Passage ein- und auslaufend – bei Passage der Tonne 17 – bei Passage der Tonne 34 – bei Passage der Ziegelgrabenbrücke/Strelasundbrücke – bei Verlassen des Fahrwassers und nach dem Festmachen	
29.10	Peenestrom mit Osttief	
29.10.1	Länge über alles 20,00 m und mehr	
29.10.2	Verkehrszentrale Warnemünde über UKW-Kanal 9	Wolgast Traffic
29.10.3	Revierintrittsmeldung – einlaufend 30 Minuten vor Passage der Ansteuerungstonne Osttief bzw. der Tonne Haff – auslaufend vor Verlassen eines Hafens/einer Liegestelle bei noch festgemachten Leinen	
29.10.4	Positionsmeldung bei Passage ein- und auslaufend – der Ansteuerungstonne Osttief – aus oder in Richtung Landtiefrinne bei der Tonne L11 – der Tonne PN5/KR13 mit Hinweis Bestimmungshafen/Fahrwasser – der Straßenbrücke Zecherin – der Tonne Peenestrom Süd/H 1 – der Tonne Haff – beim Verlassen des Fahrwassers und nach dem Festmachen	
29.11	Zufahrten zu den Sassnitzer Häfen	
29.11.1	Länge über alles 20,00 m und mehr	
29.11.2	Verkehrszentrale Warnemünde über UKW-Kanal 13	Sassnitz Traffic
29.11.3	Revierintrittsmeldung einlaufend: – bei der Passage des Breitenparallels der Tonne Sassnitz, bzw. von Süden kommend des Breitenparallels der Tonne SWIN-N, dem in der Seekarte eingetragenen Meldepunkt auslaufend: – bei Verlassen eines Hafens/einer Liegestelle bei noch festgemachten Leinen	

(2) Nach Abgabe der ersten Meldungen muss der Führer eines Fahrzeugs im Sinne des Absatzes 1 ständig über UKW-Sprechfunk auf den nach § 60 Abs. 1 bekannt gemachten UKW-Kanälen und, wenn technisch durchführbar, auf UKW-Kanal 16 ansprechbar sein.

(3) Sind Schiffe mit AIS ausgerüstet und befinden sich diese in einem nach § 60 Abs. 1 bekannt gemachten Bereich, haben die Schiffsführer die Meldungen nach Absatz 1 Nr. 1 und 2 über AIS abzugeben. Die Meldung des Namens und der Position hat zusätzlich über UKW-Sprechfunk zu erfolgen.

§ 59 Befreiung

Die Schifffahrtspolizeibehörden können von Vorschriften dieser Verordnung im Einzelfall befreien.

- ★ **DE. Nordsee. BSH. Bekanntmachung des Bundesamtes für Seeschifffahrt und Hydrographie über die öffentliche Auslegung von Unterlagen im Rahmen des Planfeststellungsverfahrens nach dem Gesetz zur Entwicklung und Förderung der Windenergie auf See in der am 31. Dezember 2022 geltenden Fassung zur Errichtung und zum Betrieb des Offshore-Windparks „OWP N-3.7“ im Bereich der deutschen ausschließlichen Wirtschaftszone der Nordsee**

Beim Bundesamt für Seeschifffahrt und Hydrographie (BSH) ist von der Firma Nordseecluster A GmbH (vormals RWE Renewables Offshore Development Two GmbH) ein Antrag auf Durchführung des Planfeststellungsverfahrens nach dem Gesetz zur Entwicklung und Förderung der Windenergie auf See (WindSeeG) in der am 31. Dezember 2022 geltenden Fassung zur Errichtung und zum Betrieb des Offshore-Windparks (OWP) „OWP N-3.7“ bestehend aus 16 Offshore-Windenergieanlagen sowie Nebeneinrichtungen in Form der parkinternen Verkabelung und einer Umspannplattform im Bereich der deutschen ausschließlichen Wirtschaftszone (AWZ) der Nordsee eingereicht worden. Für das Vorhaben besteht eine Pflicht zur Durchführung einer Umweltverträglichkeitsprüfung (UVP) nach dem Gesetz über die Umweltverträglichkeitsprüfung (UVPG).

Als auszulegende Planunterlagen sind folgende Dokumente eingereicht worden:

- Nachweis über den Zuschlag der Bundesnetzagentur,
- Bauwerksverzeichnis und Koordinatenlisten,
- Erläuterungsbericht,
- Karten/zeichnerische Darstellungen,
- UVP-Bericht inkl. Allgemeiner Zusammenfassung,
- Artenschutzrechtlicher Fachbeitrag,
- Biotopschutzrechtlicher Fachbeitrag,
- FFH-Voruntersuchung,
- Wasserrechtlicher Fachbeitrag,
- Schallprognose für die Rammarbeiten des Vorhabens „OWP N-3.7“,
- Gutachten zur Einhaltung des 2K-Kriteriums,
- Landschaftspflegerischer Begleitplan,
- Archäologischer Fachbericht,
- Emissionsvorstudie,
- Konzept zur Entwicklung des Schutz- und Sicherheitskonzeptes (SchuSiKo),
- Kennzeichnungskonzept,
- Luftfahrthindernisdatenblatt,
- Technische Risikoanalyse,
- Standortgutachten Rettungsfläche,
- Fischereiwirtschaftliche Studie für den Offshore-Windpark „OWP N-3.7“,
- Zeit- und Maßnahmenplan.

- ★ **DE. North Sea. BSH. Announcement of the Federal Maritime and Hydrographic Agency regarding public display of plan documents in the planning approval procedure according to the Offshore Wind Energy Act in the version applicable on 31 December 2022 for the construction and operation of the offshore wind farm “OWP N-3.7” in the German Exclusive Economic Zone of the North Sea**

The Federal Maritime and Hydrographic Agency (Bundesamt für Seeschifffahrt und Hydrographie, BSH) has received an application by the company Nordseecluster A GmbH (formerly called RWE Renewables Offshore Development Two GmbH), for the planning approval procedure according to the Offshore Wind Energy Act (Gesetz zur Entwicklung und Foerderung der Windenergie auf See (WindSeeG)) in the version applicable on 31 December 2022 for the construction and operation of the offshore wind farm “OWP N-3.7” consisting of 16 offshore wind turbines as well as ancillary facilities in the form of the park's internal cabling and a transformer platform in the German Exclusive Economic Zone (EEZ) of the North Sea. The project is subject to an obligation to conduct an environmental impact assessment (EIA) under the Environmental Impacts Assessment Act (UVPG).

The following documents have been submitted as planning documents to be exhibited:

- Proof of the acceptance of the bid by the Federal Network Agency,
- Building directory and lists of coordinates,
- Explanatory report,
- Maps/Drawings,
- EIA report including general summary,
- Species protection expert report,
- Biotope protection expert report,
- FFH preliminary study,
- Technical contribution on water law,
- Noise prediction for the pile driving works of the “OWP N-3.7”,
- Expert opinion on compliance with the 2K criterion,
- Landscape conservation plan,
- Archaeological report,
- Emission preliminary study,
- Concept for the development of the protection and safety concept (SchuSiKo),
- Marking concept,
- Aeronautical obstacle data sheet,
- Technical risk analysis,
- Site survey rescue area,
- Fishery economic study for the offshore wind farm “OWP N-3.7”,
- Time and action plan.

Die Unterlagen stehen online auf der BSH-Webseite unter www.bsh.de (über den Reiter „Bekanntmachungen“) in der Zeit vom **26. Juni 2023 bis einschließlich 25. Juli 2023** sowie im UVP-Portal des Bundes unter www.uvp-portal.de zur Verfügung. Zusätzlich liegen die Planunterlagen während der Dienstzeiten für jedermann zur Einsichtnahme aus im

Bundesamt für Seeschifffahrt und Hydrographie
– Bibliothek –
Bernhard-Nocht-Straße 78
20359 Hamburg

Montag, Mittwoch und
Donnerstag 09:00–15:00 Uhr
Dienstag 09:00–16:00 Uhr
Freitag 09:00–14:30 Uhr

und im

Bundesamt für Seeschifffahrt und Hydrographie
– Bibliothek –
Neptunallee 5
18057 Rostock

Montag, Mittwoch und
Donnerstag 08:30–11:30 Uhr und
13:00–15:00 Uhr
Freitag 08:30–11:30 Uhr und
13:00–14:00 Uhr
Dienstag geschlossen.

Einwendungen und Stellungnahmen nach § 73 Absatz 4 VwVfG i.V.m. § 21 Absatz 2 und 5 UVPG

Jeder, dessen Belange durch das Vorhaben berührt werden, kann bis **einen Monat** nach Ablauf der Auslegungsfrist, also spätestens bis einschließlich **25. August 2023** (maßgeblich ist der Tag des Eingangs), schriftlich oder zur Niederschrift Einwendungen gegen den Plan beim BSH, Dienstsitz Hamburg oder Rostock, erheben (§ 73 Absatz 4 Satz 1 Verwaltungsverfahrensgesetz (VwVfG) in Verbindung mit § 21 Absatz 2 und 5 UVPG). Die Einwendungen müssen Namen und Anschrift der Einwenderin/des Einwenders enthalten, das betroffene Rechtsgut bzw. Interesse benennen und die befürchtete Beeinträchtigung darlegen. Mit Ablauf der Einwendungsfrist sind für dieses Planfeststellungsverfahren alle Einwendungen ausgeschlossen, die nicht auf besonderen privatrechtlichen Titeln beruhen (§ 73 Absatz 4 Satz 3 VwVfG; § 7 Absatz 4 in Verbindung mit § 1 Absatz 1 Satz 1 Nr. 1a und § 7 Absatz 6 Umwelt-Rechtsbehelfsgesetz (UmwRG)).

Anerkannte Vereinigungen

Vereinigungen, die auf Grund einer Anerkennung nach anderen Rechtsvorschriften befugt sind, Rechtsbehelfe nach der Verwaltungsgerichtsordnung gegen den Planfeststellungsbeschluss einzulegen, können innerhalb der vorgenannten Frist Stellungnahmen zu dem Plan abgeben. Mit Ablauf der vorgenannten Frist sind auch diese Stellungnahmen für dieses Planfeststellungsverfahren ausgeschlossen (§ 73 Absatz 4 Satz 3, 5 und 6 VwVfG, § 7 Absatz 4 in Verbindung mit § 1 Absatz 1 Satz 1 Nr. 1a und § 7 Absatz 6 UmwRG).

*The documents are available online on the BSH website at www.bsh.de (via the “Announcements” tab) in the period from **26 June 2023 to 25 July 2023 inclusive** as well as at the federal EIA portal (www.uvp-portal.de). The application documents are also open for public inspection during the office hours at the*

*Bundesamt für Seeschifffahrt und Hydrographie
– Bibliothek –
Bernhard-Nocht-Straße 78
20359 Hamburg*

*Monday, Wednesday and
Thursday 0900–1500
Tuesday 0900–1600
Friday 0900–1430*

and at the

*Bundesamt für Seeschifffahrt und Hydrographie
– Bibliothek –
Neptunallee 5
18057 Rostock*

*Monday, Wednesday and
Thursday 0830–1130 and
1300–1500
Friday 0830–1130 and
1300–1400
Tuesday closed.*

Objections and statements according Section 73 para. 4 VwVfG in conjunction with Section 21 para. 2 and 5 UVPG

*Any person whose interests are affected by the project may, up to **one month** after the end of the inspection period (receipt at the Agency by the **25 August 2023**), lodge objections to the plan in writing or otherwise put on record at the Federal Maritime and Hydrographic Agency in Hamburg or Rostock (Section 73 para. 4 sentence 1 Administrative Procedure Act (VwVfG) in conjunction with Section 21 para. 2 and 5 UVPG). The objections have to include name and address, the legally protected interest and the supposed encroachment. Following the closing date for lodging objections, for the planning approval procedure no objections shall be allowed except those which rest on specific titles enforceable under private law (Section 73 para. 4 sentence 6 VwVfG; Section 7 para. 4 in conjunction with Section 1 para. 1 N° 1a and Section 7 para. 6 Environmental Remedies Act (UmwRG)).*

Recognised Associations

Associations which, on the basis of recognition under other legislation, are empowered to appeal against the planning approval decision under the Code of Administrative Court Procedure may submit statements to the plan within the aforementioned period. Following the closing date for the aforementioned period, these statements for the planning approval procedure are also excluded (Section 73 para. 4 sentence 3, 5 and 6 VwVfG; Section 7 para. 4 in conjunction with Section 1 para. 1 N° 1a and Section 7 para. 6 (UmwRG)).

Äußerungen zu Umweltauswirkungen nach § 21 Absatz 1 UVPG

Die betroffene Öffentlichkeit kann sich im Rahmen der Beteiligung zu den Umweltauswirkungen des Vorhabens schriftlich oder zur Niederschrift äußern (§ 21 Absatz 1 UVPG). Die Äußerungsfrist endet ebenfalls **einen Monat** nach Ablauf der Frist für die Auslegung der Unterlagen (§ 21 Absatz 2 UVPG). Mit Ablauf der Äußerungsfrist sind für dieses Planfeststellungsverfahren über die Zulässigkeit des Vorhabens alle Äußerungen, die nicht auf besonderen privatrechtlichen Titeln beruhen, ausgeschlossen (§ 21 Absatz 4 UVPG).

Schriftliche Übermittlung der Einwendungen, Stellungnahmen und Äußerungen

Einwendungen, Stellungnahmen und Äußerungen sind schriftlich oder zur Niederschrift an einen der folgenden Dienstsitze des Bundesamtes für Seeschifffahrt und Hydrographie zu übersenden oder abzugeben:

Bundesamt für Seeschifffahrt und Hydrographie
Abteilung O
Bernhard-Nocht-Straße 78
20359 Hamburg

oder

Bundesamt für Seeschifffahrt und Hydrographie
Abteilung O
Neptunallee 5
18057 Rostock

Gemäß Gesetz zur Sicherstellung ordnungsgemäßer Planungs- und Genehmigungsverfahren während der COVID-19-Pandemie (Planungssicherstellungsgesetz – PlanSiG) wird zur Erörterung der rechtzeitig erhobenen Einwendungen gegen bzw. Stellungnahmen und Äußerungen zum Plan mit der Trägerin des Vorhabens, den Behörden, den Betroffenen sowie denjenigen, die Einwendungen erhoben oder Stellungnahmen oder Äußerungen abgegeben haben, anstelle eines Erörterungstermins eine Online-Konsultation durchgeführt.

Die Durchführung der ersatzweisen Online-Konsultation wird hiermit gemäß §§ 5 Absatz 3 Satz 2, 2 Absatz 1 PlanSiG bekannt gemacht.

Zur Durchführung der Online-Konsultation werden die zusammengefassten Stellungnahmen und Einwendungen sowie die dazu erfolgten Erwidern der Vorhabenträgerin den zur Teilnahme an der Online-Konsultation Berechtigten bis einschließlich

Donnerstag, 14. September 2023

per E-Mail zugänglich gemacht. Hierzu wiederum besteht die Möglichkeit einer Gegenstellungnahme bis einschließlich vom

Freitag, 15. September 2023 bis einschließlich Freitag, 29. September 2023

Comments on environmental impact according Section 21 para. 1 UVPG

*The public concerned may comment in writing or put on record on the environmental impact of the project in the context of the participation (Section 21 para. 1 UVPG). The comment period closes **one month** after the end of the public display (Section 21 para. 2 UVPG). Following the closing date for submitting comments, no comments shall be allowed for this planning approval procedure on the admissibility of the project except those which rest on specific titles enforceable under private law (Section 21 para. 4 UVPG).*

Written submission of objections, statements and comments

Objections, comments, and observations must be sent in writing to or put on record to one of the following offices:

*Bundesamt für Seeschifffahrt und Hydrographie
(Federal Maritime and Hydrographic Agency)
Abteilung O (Department O)
Bernhard-Nocht-Straße 78
20359 Hamburg*

or

*Bundesamt für Seeschifffahrt und Hydrographie
(Federal Maritime and Hydrographic Agency)
Abteilung O (Department O)
Neptunallee 5
18057 Rostock*

In accordance with the law to ensure proper planning and approval procedures during the COVID-19 pandemic (Planning Security Act – PlanSiG), an online consultation is carried out instead of a discussion meeting in order to discuss objections to or statements on the plans with the project developer, the authorities, the affected parties and the persons who have raised objections or made statements in good time.

The implementation of the substitute online consultation pursuant to Section 5 para. 3 sentence 2, Section 2 para. 1 PlanSiG is hereby announced.

To carry out the online consultation the summarised statements and objections and the replies made by the project developer will be made available to those entitled to participate in the online consultation up to and including

Thursday 14 September 2023

will be made available by e-mail. For this purpose, a counter-statement is possible from

Friday 15 September 2023 up to and including Friday, 29 September 2023

Die Online-Konsultation ist nicht öffentlich, da es sich wie auch der grundsätzlich vorgesehene Erörterungstermin nicht um eine allgemeine Informationsveranstaltung handelt.

Die Zustellung der Entscheidung über die Einwendungen kann durch öffentliche Bekanntmachung ersetzt werden, wenn mehr als 50 Benachrichtigungen oder Zustellungen vorzunehmen sind.

Im Auftrag
Anna-Maria Koch, LL.M.

Bundesamt für Seeschifffahrt und Hydrographie

Hamburg, 23. Juni 2023

Az.: BSH/5111/OWP N-3.7/PFV

The discussion is not open to the public, as it is not a general information event.

The notification of decisions on objections may be replaced by public announcement, if more than 50 notifications have to be made or served.

*For the Federal Maritime and Hydrographic Agency
Anna-Maria Koch, LL.M.*

Hamburg 23 June 2023

File ref.: BSH/5111/OWP N-3.7/PFV

- ★ **DE. Nordsee. BSH. Bekanntmachung des Bundesamtes für Seeschifffahrt und Hydrographie über die öffentliche Auslegung von Unterlagen im Rahmen des Planfeststellungsverfahrens nach dem Gesetz zur Entwicklung und Förderung der Windenergie auf See in der am 31. Dezember 2022 geltenden Fassung zur Errichtung und zum Betrieb des Offshore-Windparks „OWP N-3.8“ im Bereich der deutschen ausschließlichen Wirtschaftszone der Nordsee**

Beim Bundesamt für Seeschifffahrt und Hydrographie (BSH) ist von der Firma Nordseecluster A GmbH (vormals Nordsee Two GmbH) ein Antrag auf Durchführung des Planfeststellungsverfahrens nach dem Gesetz zur Entwicklung und Förderung der Windenergie auf See (WindSeeG) in der am 31. Dezember 2022 geltenden Fassung zur Errichtung und zum Betrieb des Offshore-Windparks (OWP) „OWP N-3.8“ bestehend aus 30 Offshore-Windenergieanlagen sowie Nebeneinrichtungen in Form der parkinternen Verkabelung und einer Umspannplattform im Bereich der deutschen ausschließlichen Wirtschaftszone (AWZ) der Nordsee eingereicht worden. Für das Vorhaben besteht eine Pflicht zur Durchführung einer Umweltverträglichkeitsprüfung (UVP) nach dem Gesetz über die Umweltverträglichkeitsprüfung (UVPG).

Als auszulegende Planunterlagen sind folgende Dokumente eingereicht worden:

- Nachweis über den Zuschlag der Bundesnetzagentur,
- Bauwerksverzeichnis und Koordinatenlisten,
- Erläuterungsbericht,
- Karten/zeichnerische Darstellungen,
- UVP-Bericht inkl. Allgemeiner Zusammenfassung,
- Artenschutzrechtlicher Fachbeitrag,
- Biotopschutzrechtlicher Fachbeitrag,
- FFH-Voruntersuchung,
- Wasserrechtlicher Fachbeitrag,
- Schallprognose für die Rammarbeiten des Vorhabens „OWP N-3.8“,
- Gutachten zur Einhaltung des 2K-Kriteriums,
- Landschaftspflegerischer Begleitplan,
- Archäologischer Fachbericht,
- Emissionsvorstudie,
- Konzept zur Entwicklung des Schutz- und Sicherheitskonzeptes (SchuSiKo),
- Kennzeichnungskonzept,
- Luftfahrthindernisdatenblatt,
- Technische Risikoanalyse,
- Standortgutachten Rettungsfläche,
- Fischereiwirtschaftliche Studie für den Offshore-Windpark „OWP N-3.8“,
- Zeit- und Maßnahmenplan.

- ★ **DE. North Sea. BSH. Announcement of the Federal Maritime and Hydrographic Agency regarding public display of plan documents in the planning approval procedure according to the Offshore Wind Energy Act in the version applicable on 31 December 2022 for the construction and operation of the offshore wind farm “OWP N-3.8” in the German Exclusive Economic Zone of the North Sea**

The Federal Maritime and Hydrographic Agency (Bundesamt für Seeschifffahrt und Hydrographie, BSH) has received an application by the company Nordseecluster A GmbH (formerly called Nordsee Two GmbH), for the planning approval procedure according to the Offshore Wind Energy Act (Gesetz zur Entwicklung und Foerderung der Windenergie auf See (Wind-SeeG)) in the version applicable on 31 December 2022 for the construction and operation of the offshore wind farm “OWP N-3.8” consisting of 30 offshore wind turbines as well as ancillary facilities in the form of the park's internal cabling and a transformer platform in the German Exclusive Economic Zone (EEZ) of the North Sea. The project is subject to an obligation to conduct an environmental impact assessment (EIA) under the Environmental Impacts Assessment Act (UVPG).

The following documents have been submitted as planning documents to be exhibited:

- Proof of the acceptance of the bid by the Federal Network Agency,
- Building directory and lists of coordinates,
- Explanatory report,
- Maps/Drawings,
- EIA report including general summary,
- Species protection expert report,
- Biotope protection expert report,
- FFH preliminary study,
- Technical contribution on water law,
- Noise prediction for the pile driving works of the “OWP N-3.8”,
- Expert opinion on compliance with the 2K criterion,
- Landscape conservation plan,
- Archaeological report,
- Emission preliminary study,
- Concept for the development of the protection and safety concept (SchuSiKo),
- Marking concept,
- Aeronautical obstacle data sheet,
- Technical risk analysis,
- Site survey rescue area,
- Fishery economic study for the offshore wind farm “OWP N-3.8”,
- Time and action plan.

Die Unterlagen stehen online auf der BSH-Webseite unter www.bsh.de (über den Reiter „Bekanntmachungen“) in der Zeit vom **26. Juni 2023 bis einschließlich 25. Juli 2023** sowie im UVP-Portal des Bundes unter www.uvp-portal.de zur Verfügung. Zusätzlich liegen die Planunterlagen während der Dienstzeiten für jedermann zur Einsichtnahme aus im

Bundesamt für Seeschifffahrt und Hydrographie
– Bibliothek –
Bernhard-Nocht-Straße 78
20359 Hamburg

Montag, Mittwoch und
Donnerstag 09:00–15:00 Uhr
Dienstag 09:00–16:00 Uhr
Freitag 09:00–14:30 Uhr

und im

Bundesamt für Seeschifffahrt und Hydrographie
– Bibliothek –
Neptunallee 5
18057 Rostock

Montag, Mittwoch und
Donnerstag 08:30–11:30 Uhr und
13:00–15:00 Uhr
Freitag 08:30–11:30 Uhr und
13:00–14:00 Uhr
Dienstag geschlossen.

Einwendungen und Stellungnahmen nach § 73 Absatz 4 VwVfG i.V.m. § 21 Absatz 2 und 5 UVPG

Jeder, dessen Belange durch das Vorhaben berührt werden, kann bis **einen Monat** nach Ablauf der Auslegungsfrist, also spätestens bis einschließlich **25. August 2023** (maßgeblich ist der Tag des Eingangs), schriftlich oder zur Niederschrift Einwendungen gegen den Plan beim BSH, Dienstsitz Hamburg oder Rostock, erheben (§ 73 Absatz 4 Satz 1 Verwaltungsverfahrensgesetz (VwVfG) in Verbindung mit § 21 Absatz 2 und 5 UVPG). Die Einwendungen müssen Namen und Anschrift der Einwenderin/des Einwenders enthalten, das betroffene Rechtsgut bzw. Interesse benennen und die befürchtete Beeinträchtigung darlegen. Mit Ablauf der Einwendungsfrist sind für dieses Planfeststellungsverfahren alle Einwendungen ausgeschlossen, die nicht auf besonderen privatrechtlichen Titeln beruhen (§ 73 Absatz 4 Satz 3 VwVfG; § 7 Absatz 4 in Verbindung mit § 1 Absatz 1 Satz 1 Nr. 1a und § 7 Absatz 6 Umwelt-Rechtsbehelfsgesetz (UmwRG)).

Anerkannte Vereinigungen

Vereinigungen, die auf Grund einer Anerkennung nach anderen Rechtsvorschriften befugt sind, Rechtsbehelfe nach der Verwaltungsgerichtsordnung gegen den Planfeststellungsbeschluss einzulegen, können innerhalb der vorgenannten Frist Stellungnahmen zu dem Plan abgeben. Mit Ablauf der vorgenannten Frist sind auch diese Stellungnahmen für dieses Planfeststellungsverfahren ausgeschlossen (§ 73 Absatz 4 Satz 3, 5 und 6 VwVfG, § 7 Absatz 4 in Verbindung mit § 1 Absatz 1 Satz 1 Nr. 1a und § 7 Absatz 6 UmwRG).

*The documents are available online on the BSH website at www.bsh.de (via the “Announcements” tab) in the period from **26 June 2023 to 25 July 2023 inclusive** as well as at the federal EIA portal (www.uvp-portal.de). The application documents are also open for public inspection during the office hours at the*

*Bundesamt für Seeschifffahrt und Hydrographie
– Bibliothek –
Bernhard-Nocht-Straße 78
20359 Hamburg*

*Monday, Wednesday and
Thursday 0900–1500
Tuesday 0900–1600
Friday 0900–1430*

and at the

*Bundesamt für Seeschifffahrt und Hydrographie
– Bibliothek –
Neptunallee 5
18057 Rostock*

*Monday, Wednesday and
Thursday 0830–1130 and
1300–1500
Friday 0830–1130 and
1300–1400
Tuesday closed.*

Objections and statements according Section 73 para. 4 VwVfG in conjunction with Section 21 para. 2 and 5 UVPG

*Any person whose interests are affected by the project may, up to **one month** after the end of the inspection period (receipt at the Agency by the **25 August 2023**), lodge objections to the plan in writing or otherwise put on record at the Federal Maritime and Hydrographic Agency in Hamburg or Rostock (Section 73 para. 4 sentence 1 Administrative Procedure Act (VwVfG) in conjunction with Section 21 para. 2 and 5 UVPG). The objections have to include name and address, the legally protected interest and the supposed encroachment. Following the closing date for lodging objections, for the planning approval procedure no objections shall be allowed except those which rest on specific titles enforceable under private law (Section 73 para. 4 sentence 6 VwVfG; Section 7 para. 4 in conjunction with Section 1 para. 1 N° 1a and Section 7 para. 6 Environmental Remedies Act (UmwRG)).*

Recognised Associations

Associations which, on the basis of recognition under other legislation, are empowered to appeal against the planning approval decision under the Code of Administrative Court Procedure may submit statements to the plan within the aforementioned period. Following the closing date for the aforementioned period, these statements for the planning approval procedure are also excluded (Section 73 para. 4 sentence 3, 5 and 6 VwVfG; Section 7 para. 4 in conjunction with Section 1 para. 1 N° 1a and Section 7 para. 6 (UmwRG)).

Äußerungen zu Umweltauswirkungen nach § 21 Absatz 1 UVPG

Die betroffene Öffentlichkeit kann sich im Rahmen der Beteiligung zu den Umweltauswirkungen des Vorhabens schriftlich oder zur Niederschrift äußern (§ 21 Absatz 1 UVPG). Die Äußerungsfrist endet ebenfalls **einen Monat** nach Ablauf der Frist für die Auslegung der Unterlagen (§ 21 Absatz 2 UVPG). Mit Ablauf der Äußerungsfrist sind für dieses Planfeststellungsverfahren über die Zulässigkeit des Vorhabens alle Äußerungen, die nicht auf besonderen privatrechtlichen Titeln beruhen, ausgeschlossen (§ 21 Absatz 4 UVPG).

Schriftliche Übermittlung der Einwendungen, Stellungnahmen und Äußerungen

Einwendungen, Stellungnahmen und Äußerungen sind schriftlich oder zur Niederschrift an einen der folgenden Dienstsitze des Bundesamtes für Seeschifffahrt und Hydrographie zu übersenden oder abzugeben:

Bundesamt für Seeschifffahrt und Hydrographie
Abteilung O
Bernhard-Nocht-Straße 78
20359 Hamburg

oder

Bundesamt für Seeschifffahrt und Hydrographie
Abteilung O
Neptunallee 5
18057 Rostock

Gemäß Gesetz zur Sicherstellung ordnungsgemäßer Planungs- und Genehmigungsverfahren während der COVID-19-Pandemie (Planungssicherstellungsgesetz – PlanSiG) wird zur Erörterung der rechtzeitig erhobenen Einwendungen gegen bzw. Stellungnahmen und Äußerungen zum Plan mit der Trägerin des Vorhabens, den Behörden, den Betroffenen sowie denjenigen, die Einwendungen erhoben oder Stellungnahmen oder Äußerungen abgegeben haben, anstelle eines Erörterungstermins eine Online-Konsultation durchgeführt.

Die Durchführung der ersatzweisen Online-Konsultation wird hiermit gemäß §§ 5 Absatz 3 Satz 2, 2 Absatz 1 PlanSiG bekannt gemacht.

Zur Durchführung der Online-Konsultation werden die zusammengefassten Stellungnahmen und Einwendungen sowie die dazu erfolgten Erwidern der Vorhabenträgerin den zur Teilnahme an der Online-Konsultation Berechtigten bis einschließlich

Donnerstag, 14. September 2023

per E-Mail zugänglich gemacht. Hierzu wiederum besteht die Möglichkeit einer Gegenstellungnahme bis einschließlich vom

Freitag, 15. September 2023 bis einschließlich Freitag, 29. September 2023

Comments on environmental impact according Section 21 para. 1 UVPG

*The public concerned may comment in writing or put on record on the environmental impact of the project in the context of the participation (Section 21 para. 1 UVPG). The comment period closes **one month** after the end of the public display (Section 21 para. 2 UVPG). Following the closing date for submitting comments, no comments shall be allowed for this planning approval procedure on the admissibility of the project except those which rest on specific titles enforceable under private law (Section 21 para. 4 UVPG).*

Written submission of objections, statements and comments

Objections, comments, and observations must be sent in writing to or put on record to one of the following offices:

*Bundesamt für Seeschifffahrt und Hydrographie
(Federal Maritime and Hydrographic Agency)
Abteilung O (Department O)
Bernhard-Nocht-Straße 78
20359 Hamburg*

or

*Bundesamt für Seeschifffahrt und Hydrographie
(Federal Maritime and Hydrographic Agency)
Abteilung O (Department O)
Neptunallee 5
18057 Rostock*

In accordance with the law to ensure proper planning and approval procedures during the COVID-19 pandemic (Planning Security Act – PlanSiG), an online consultation is carried out instead of a discussion meeting in order to discuss objections to or statements on the plans with the project developer, the authorities, the affected parties and the persons who have raised objections or made statements in good time.

The implementation of the substitute online consultation pursuant to Section 5 para. 3 sentence 2, Section 2 para. 1 PlanSiG is hereby announced.

To carry out the online consultation the summarised statements and objections and the replies made by the project developer will be made available to those entitled to participate in the online consultation up to and including

Thursday 14 September 2023

will be made available by e-mail. For this purpose, a counter-statement is possible from

Friday 15 September 2023 up to and including Friday, 29 September 2023

Die Online-Konsultation ist nicht öffentlich, da es sich wie auch der grundsätzlich vorgesehene Erörterungstermin nicht um eine allgemeine Informationsveranstaltung handelt.

Die Zustellung der Entscheidung über die Einwendungen kann durch öffentliche Bekanntmachung ersetzt werden, wenn mehr als 50 Benachrichtigungen oder Zustellungen vorzunehmen sind.

Im Auftrag
Anna-Maria Koch, LL.M.

Bundesamt für Seeschifffahrt und Hydrographie

Hamburg, 23. Juni 2023

Az.: BSH/5111/OWP N-3.8/PFV

The discussion is not open to the public, as it is not a general information event.

The notification of decisions on objections may be replaced by public announcement, if more than 50 notifications have to be made or served.

*For the Federal Maritime and Hydrographic Agency
Anna-Maria Koch, LL.M.*

Hamburg 23 June 2023

File ref.: BSH/5111/OWP N-3.8/PFV