

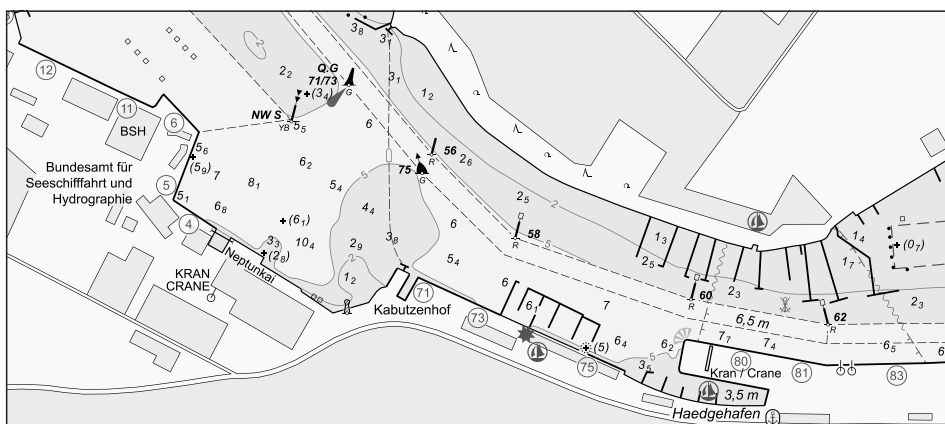
BUNDESAMT FÜR
SEESCHIFFFAHRT
UND
HYDROGRAPHIE

Nachrichten für Seefahrer

Notices to Mariners

Amtliche Veröffentlichungen für die Seeschifffahrt
Official Maritime Publication

31. März 2023 · 154. Jahrgang
31 March 2023 · Volume 154



Nfs 13/2023

Karten, Seehandbücher und Leuchtfeuerverzeichnisse usw. bitte sofort berichtigen.

Geographische Länge bezogen auf den Nullmeridian.

Kurse und Peilungen rechtweisend in Graden von 000° bis 360°.

Sektorengrenzen der Feuer von See aus.

Tragweiten für 10 sm meteorologische Sichtweite; Sichtweiten für 5 m Augeshöhe.

Tiefenangaben und trockenfallende Höhen bezogen auf das Kartennull.

Andere Höhen bezogen auf kartenspezifische Höhenbezugsflächen.

Entfernungsangaben in metrischen Maßen sowie in Seemeilen (sm) und Kabellängen (kbl).

Zeichen und Abkürzungen in den deutschen Seekarten siehe Karte 1/INT 1.

Weitere Abkürzungen und Erklärungen sind in der „Jährlichen Beilage zu den Nachrichten für Seefahrer“ (NfS) sowie im „Handbuch für Brücke und Kartenhaus“ enthalten.

Übersetzungen

Die bereitgestellten englischen Übersetzungen sind ein Service für die internationale Schifffahrt. Rechtsverbindlich ist der deutsche Text.

Freiwillige Mitarbeit

Jeder Hinweis zur Vervollständigung oder Berichtigung der nautischen Veröffentlichungen dient der Seeschifffahrt. Beiträge erbitten wir an das:

Bundesamt für Seeschifffahrt und Hydrographie
Neptunallee 5, 18057 Rostock
Telefon/*Telephone* +49 (0) 3 81 45 63-5 (Vermittlung/*operator*)
Telefax +49 (0) 3 81 45 63-9 48 (Vermittlung/*operator*)
E-Mail/*E-mail* nfs@bsh.de
Internet www.bsh.de

Die Inhalte dieses Werkes sind rechtlich geschützt. Die dadurch begründeten Rechte, insbesondere die der Übersetzung, des Nachdrucks, des Vortrags, der Entnahme von Abbildungen und Tabellen, der Verbreitung, der Mikroverfilmung oder der Vervielfältigung auf anderen Wegen und der Speicherung bleiben, auch bei nur auszugsweiser Verwertung, vorbehalten. Eine Vervielfältigung dieses Werkes oder von Teilen dieses Werkes ist auch im Einzelfall nur in den Grenzen der gesetzlichen Bestimmungen der Bundesrepublik Deutschland zulässig.

Verbindlicher Endpreis Monatsabonnement € 14,00 inkl. MwSt., Einzelheft € 5,00 inkl. MwSt. (zzgl. Postzustellgebühr)

(für den Europäischen Wirtschaftsraum gelten die Preise als „Unverbindliche Preisempfehlung“)

© Bundesamt für Seeschifffahrt und Hydrographie
Hamburg und Rostock 2023
www.bsh.de

ISSN-Nr. Druck 0027-7444
Digital 1437-4048

Charts, Sailing Directions and Lists of Lights etc. to be corrected immediately.

Geographic longitude referred to Greenwich meridian.

True courses and bearings in degrees from 000° to 360°.

Sector limits of lights from seaward.

Luminous ranges at 10 nautical miles meteorological visibility, at 5 m height of eye.

Depths and drying heights referred to Chart Datum.

Other heights referred to chart specific height datum.

Distances in metric units, nautical miles, and cable lengths.

For symbols and abbreviations used in the German nautical charts, please refer to Karte 1/INT 1.

Additional abbreviations and explanations are provided in the enclosure to the “Annual enclosure to the Notices to Mariners” (NfS) and in the “Handbuch für Brücke und Kartenhaus”.

Translations

The provided English translations are a service for the international shipping. The German text version prevails in any case.

Voluntary cooperation

Any information provided to supplement or correct nautical publications supports the safety of navigation. Such information should be sent to:

The contents of this publication are protected by copyright. All rights are reserved, specifically the rights of translation, reprinting, recitation, reuse of illustrations and tables, promulgation, reproduction on microfilm or in any other way, as well as the right of storage, either in whole or in part. Reproduction of this publication or parts of this publication is permitted only under the provisions of German law, also in individual cases.

Fixed price per month € 14.00 incl. VAT, single issue € 5.00 incl. VAT (plus postage)

(In the European Economic Area, the above prices are recommended prices)

© Federal Maritime and Hydrographic Agency
Hamburg and Rostock 2023
www.bsh.de

ISSN-Nr. Print 0027-7444
Digital 1437-4048

P- und T-Berichtigungen/P and T corrections

Nach den Nachrichten für Seefahrer Heft 01/2021 bis zum Heft 12/2023

According to the German Notices to Mariners (NfS) issue 01/2021 to issue 12/2023

Neuerscheinungen des BSH/New BSH publications

Bücher/Books: –

Karten/Charts: –

Teil 1 – Berichtigungen zu den Karten/Part 1 – Corrections to charts**Nordsee/North Sea**

1000	1230	1350	1360	1630	2910
1150	1240				

Ostsee/Baltic Sea

keine/*nil*

Teil 2 – Berichtigungen zu den Seebüchern/Part 2 – Corrections to nautical publications

20061 Nordsee-Handbuch, südöstlicher Teil 2023

Teil 3 – Mitteilungen/Part 3 – Notifications

- DE. BSH. Nautischer Informationsdienst. Vorankündigung – Nachrichten für Seefahrer (NfS) zukünftig ausschließlich digital und kostenfrei/DE. BSH. *Navigational Information Service. Announcement – Notices to Mariners (NfS) in future exclusively digital and free of charge*
- DE. Ostsee. Deutsche Ostseeküste. Kieler Förde. Hörnbrücke. Öffnungszeiten/DE. *Baltic Sea. German Coast. Kiel Fjord. Hörnbrücke Bridge. Openings*
- DE. BSH. Eisbericht. Amtsblatt des Bundesamtes für Seeschifffahrt und Hydrographie/DE. BSH. *Ice Report. Official gazette of the Federal Maritime and Hydrographic Agency*
- IMO. Nordsee. Deutsche Bucht. Ostfriesische Inseln. Empfehlungen zur Führung von Containerschiffen in den Verkehrstrennungsgebieten/IMO. *North Sea. German Bight. East Frisian Islands. Recommendation on navigation for containerships in the traffic separation schemes*

Beilagen/Enclosures

- DE. BSH. Berichtigung zu Karte 2910/DE. BSH. *Correction to chart 2910*

P- und T-Berichtigungen/*P and T corrections***Gültige P- und T-Berichtigungen**
vom 31. März 2023***P and T Corrections in force***
*dated 31 March 2023*Nach den Nachrichten für Seefahrer
Heft 01/2021 bis zum Heft 12/2023*According to the German Notices to Mariners (NfS)*
issue 01/2021 to issue 12/2023

Karten-Nr. <i>Chart No.</i>	NfS-Heft-Nr. <i>NfS issue No.</i>	Karten-Nr. <i>Chart No.</i>	NfS-Heft-Nr. <i>NfS issue No.</i>
T 30	2023: 12	T 36	2023: 12
		T 2210	2023: 12

Teil 1/Part 1**Berichtigungen zu den Karten/*Corrections to charts*****Nordsee/North Sea****1000****Nordschillgrund**

Letzte NfS:

11/23

Streiche

*Delete**(in Bau)* bei
at 

55° 12,8' N 005° 04,8' E

(GB 10/933/23) 13/23

★ 1150**SW-lich Oldersum. O-lich Soltborg**

Letzte NfS:

22/22

Streiche

*Delete***Plan A**

53° 19,1' N 007° 19,6' E



53° 14,1' N 007° 24,0' E


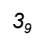
(WSA Ems-Nordsee 71, 72/23) 13/23

★ 1230**NW-lich Mellumplate**

Letzte NfS:

09/23

Trage ein

Insert und streiche
and delete  dicht dabei
close by

53° 46,28' N 008° 06,46' E

Verlege

Relocate M 12

nach

to

53° 45,86' N 008° 06,28' E

(WSA Weser-Jade-Nordsee 57/22, Survey 86253/23) 13/23

★ 1240

NW-lich Mellumplate

Letzte NfS:
04/23

Trage ein
Insert



und streiche
and delete

3₉

dicht dabei
close by

53° 46,28' N 008° 06,46' E

Verlege
Relocate



M 12

nach

to

53° 45,86' N 008° 06,28' E

(WSA Weser-Jade-Nordsee 57/22, Survey 86253/23) 13/23

★ 1350

S-lich Blauortsand

Letzte NfS:
39/22

Trage ein
Insert



und streiche
and delete

1₆

dicht dabei
close by

54° 08,28' N 008° 43,80' E



und streiche
and delete

6₈

dicht SO-lich
close SE

54° 08,22' N 008° 44,07' E

(WSA Elbe-Nordsee, Survey 86299/23) 13/23

★ 1360

S-lich Blauortsand

Letzte NfS:
10/23

Trage ein
Insert



und streiche
and delete

1₆

dicht dabei
close by

54° 08,28' N 008° 43,80' E

Ersetze
Replace

3₂

durch
by

2₉

54° 08,22' N 008° 44,07' E

(WSA Elbe-Nordsee, Survey 86299/23) 13/23

★ 1630

SO-lich St. Margarethen

Letzte NfS:
09/23

Trage ein
Insert

11₁

und streiche
and delete

12₂

dicht dabei
close by

53° 52,34' N 009° 16,32' E

(WSA Elbe-Nordsee, Survey 86168/23) 13/23

★ 2910

INT 1410
Letzte NfS:
33/22

Mariners' Routeing Guide German Bight

Ersetze
Replace

Abschnitt/*section*

**2.2 TSS "Terschelling –
German Bight"**

durch
by

Abschnitt/*section*

**2.2 TSS "Terschelling –
German Bight"**

(siehe Beilage/*see enclosure*)

(BSH N2/23) 13/23

Ostsee/Baltic Sea

keine/*nil*

Beilagen/*Enclosures*

DE. BSH. Berichtigung zu Karte 2910

DE. BSH. Correction to chart 2910

(BSH N2/23) 13/23

Teil 2/Part 2**Berichtigungen zu den Seebüchern/*Corrections to nautical publications***

(Gültig bis zur nächsten Ausgabe)
(Valid till next edition)

20061 Nordsee-Handbuch, südöstlicher Teil 2023

S. 172 R o u t e n p l a n u n g . Ersetze alle Angaben durch:

R o u t e n p l a n u n g siehe auch Abschnitt A 2.1

„VTS Guide Germany“ (BSH-Nr. 2011)

Querverkehr im Kreuzungsbereich der Verkehrstrennungsgebiete „Terschelling–German Bight“ und „Jade Approach“

Einschränkungen

bei starken N- bis NW-Winden und schwerem Seegang Gefahr von Ladungsverlust und Grundberührung

Empfehlungen

zur Navigation für Containerschiffe in den Verkehrstrennungsgebieten „Off Vlieland“, „Vlieland North und Vlieland Junction“, „Terschelling–German Bight“, „Off Friesland“ und „German Bight Western Approach“

Containerschiffe über 100 bis 200 m Länge, wenn die vorhergesagten signifikanten Wellenhöhen 3,3 m überschreiten

geeignete Maßnahmen ergreifen und gegebenenfalls Kurs und/oder Geschwindigkeit ändern

Vermeidung extremer Schiffsbewegungen und -beschleunigungen aufgrund von Rollresonanzen

Containerschiffe über 200 m Länge und über 32 m Breite, wenn vorhergesagte signifikante Wellenhöhen 4,5 m überschreiten

alternative Route via TSS Ostfriesland und das TSS German Bight Western Approach nutzen

zur Bewahrung einer angemessenen underkeel clearance geeignete Maßnahmen ergreifen und gegebenenfalls Kurs und/oder Geschwindigkeit ändern

Vermeidung extremer Schiffsbewegungen und -beschleunigungen aufgrund von Rollresonanzen

Ausstrahlung von Warnmeldungen über NAVTEX und UKW beachten

Küstenverkehrszone

unterliegt zum Teil nationalen Vorschriften

Benutzungsverbot für Fahrzeuge im Durchgangsverkehr, die Verkehrstrennungsgebiete sicher befahren können

Empfehlungen

Querung der Hochspannungs-Gleichstromkabel

Norderney–Windparkanlagen

Ems–Windparkanlagen

Querung möglichst im rechten Winkel

Abschaltung der Magnetkompass-Selbststeueranlage

(SN.1/Circ.342/28 November 2022) 13/23

S. 329 *W e s t e r e m s* . Ersetze alle Angaben durch:

W e s t e r e m s (53° 37' N 006° 20' E)

Naturverhältnisse

Seegang

bei auslaufendem Strom und stürmischen NW-Winden hoch und steil

Empfehlungen

Nutzung der Radarberatung bei schlechten Sichtverhältnissen siehe C 6.1.2

Vorschriften

Westerems ist Hauptfahrwasser

Überhol- und Begegnungsverbot

beim Tonnenpaar 11/12 gegenüber Wegerechtschiffen im Sinne der Schifffahrtsordnung Emsmündung (EmsSchO) mit einem Tiefgang über 10 m, allen außergewöhnlich großen Fahrzeugen im Sinne der Bekanntmachungen zur EmsSchO, allen Erdöl- und Produktentankern mit einem Tiefgang von mehr als 8 m und allen LNG-Tankern mit Bestimmung Eemshaven

Ausnahmen von dem Überhol- und Begegnungsverbot durch Verkehrszentrale Ems

(WSA Ems-Nordsee 68/23) 13/23

Teil 3/Part 3 Mitteilungen/Notifications

- ★ **DE. BSH. Nautischer Informationsdienst. Vorankündigung – Nachrichten für Seefahrer (NfS) zukünftig ausschließlich digital und kostenfrei**

Das Bundesamt für Seeschifffahrt und Hydrographie (BSH) veröffentlicht in den NfS Berichtigungen und Meldungen über Maßnahmen und Ereignisse von größerem Umfang oder überregionaler Bedeutung. Sie dienen der Berichtigung amtlicher Seekarten und nautischer Publikationen.

Aufgrund erhöhter Nachfrage und dem Fortschritt in der Digitalisierung der Seefahrt werden die NfS ab Kalenderwoche 27 mit Erscheinen der NfS 27/2023 ausschließlich digital und kostenfrei zur Verfügung gestellt.

Unter folgendem Link stehen die aktuelle NfS und zukünftig auch die gesammelten Jahres-NfS im pdf-Format ab KW 27 zur Verfügung:

<https://www.bsh.de/DE/THEMEN/Schifffahrt/Nautische-Informationen/Nachrichten-fuer-Seefahrer/Nachrichten-fuer-Seefahrer-node.html>.

Bei Fragen oder weiteren Anliegen steht Ihnen customer@bsh.de gern zur Verfügung.

- ★ **DE. BSH. Navigational Information Service. Announcement – Notices to Mariners (NfS) in future exclusively digital and free of charge**

The Federal Maritime and Hydrographic Agency (BSH) publishes corrections and reports on measures and events of major scope or supraregional importance in the NfS. They serve to correct official nautical charts and nautical publications.

Due to increased demand and the progress in the digitalisation of maritime navigation, the NfS will be made available exclusively digitally and free of charge from calendar week 27 with the publication of NfS 27/2023.

Under the following link, the current NfS and in future also the collected annual NfS will be available in pdf format from week 27:

<https://www.bsh.de/DE/THEMEN/Schifffahrt/Nautische-Informationen/Nachrichten-fuer-Seefahrer/Nachrichten-fuer-Seefahrer-node.html>.

For any questions or further requests, please contact customer@bsh.de.

(BSH N 13/03/23) 13/23

- ★ **DE. Ostsee. Deutsche Ostseeküste. Kieler Förde. Hörnbrücke. Öffnungszeiten**
(Mitteilung im NfS-Heft 44/22 aufgehoben)

54° 18,90' N 010° 08,15' E

- ★ **DE. Baltic Sea. German Coast. Kiel Fjord. Hörnbrücke Bridge. Openings**
(Notification in NfS issue 44/22 cancelled)

54° 18,90' N 010° 08,15' E

Montag–Freitag

Monday–Friday

06:20–06:35

10:45–11:00

15:00–15:15

16:00–16:15*

16:40–16:55

18:05–18:20

19:30–19:45

20:55–21:10

Sonnabend, Sonn- und Feiertage

Saturday, Sunday and Holidays

09:10–09:25

09:55–10:10

10:45–11:00

15:00–15:15

16:00–16:15*

16:40–16:55

18:00–18:15

19:20–19:35

* nur bei Bedarf für Museumshafen

* only on demand for museum port

Die Zeiten gelten ab sofort bis 07. Mai 2023.

Fahrzeuge müssen sich 20 Minuten vor der beabsichtigten Passage unter Telefon +49 (0) 4 31 5 94 12 63 anmelden.

The times are valid from now until 07 May 2023.

Vessels have to call by phone +49 (0) 4 31 5 94 12 63 20 minutes before intended passage.

(WSA Ostsee 82/23) 13/23

★ **DE. BSH. Eisbericht. Amtsblatt des Bundesamtes für Seeschifffahrt und Hydrographie**

96. Jahrgang für die Eissaison 2022/2023 – Unentbehrlich für die Planung und Durchführung der Eisschifffahrt in Ost- und Nordsee.

Der **Eisbericht** informiert täglich montags bis freitags über die aktuellen Eis- und Schifffahrtsverhältnisse im gesamten Ostseeraum und im Nordseeküstengebiet durch **Stationsmeldungen**, regionale **Übersichten** und **Vorhersagen** für vier bis fünf Tage. Ferner sind **Bekanntmachungen über Schifffahrtsbeschränkungen** sowie **über Einsatzgebiete und Unterstützung** der staatlichen Eisbrecher enthalten. Jede Woche ist eine **Referenz-Eiskarte** des gesamten Ostseeraumes beigefügt. Für die Eisbedeckung des westlichen Ostseeraumes und der Nordseeküste wird bei Eisvorkommen täglich eine Eiskarte herausgegeben. Die Karten sind sowohl im PDF- als auch im S-411-Format zur Verwendung in geeigneten ECDIS verfügbar.

Der Eisbericht erscheint in der Regel von Ende November/Anfang Dezember bis Ende Mai/Anfang Juni in durchschnittlich 120 Ausgabennummern. Der Eisbericht ist kostenfrei und wie alle weiteren Eisdienstprodukte über das Internet abrufbar.

Eisinformation:

Telefon: +49 (0) 3 81 45 63-7 80, 7 82, 7 87
 Telefax: +49 (0) 3 81 45 63-9 49
 E-Mail: ice@bsh.de
 Internet: www.bsh.de/DE/THEMEN/Meeresumwelt/Eis/eis_node.html und www.bsis-ice.de

IMO. Nordsee. Deutsche Bucht. Ostfriesische Inseln. Empfehlungen zur Führung von Containerschiffen in den Verkehrstrennungsgebieten

Der Schiffssicherheitsausschuss der IMO hat auf seiner 106. Tagung (2. bis 11. November 2022) Empfehlungen zum Führen von Containerschiffen in den Verkehrstrennungsgebieten Off Vlieland, Vlieland North und Vlieland Junction, Terschelling-German Bight, Off Friesland und German Bight Western Approach angenommen. Die Maßnahmen zur Routenführung treten am 1. Juni 2023 00:00 Uhr UTC in Kraft und sind nachstehend aufgeführt¹. Die BSH Veröffentlichungen Seehandbuch 20061 und Karte 2910 werden entsprechend berichtigt.

1 Die Kapitäne von Containerschiffen sollten sich bei der Planung ihrer Durchfahrt durch die Gewässer nördlich der Watteninseln in östlicher und westlicher Richtung und bei der Nutzung der Verkehrstrennungssysteme (TSS) in diesem Gebiet des Risikos bewusst sein, dass bei ungünstigen Wetterbedingungen Container auf See verloren gehen können. Diese Gefahr besteht insbesondere bei schwerem Seegang und hohem Wellengang aus Nord- bis Nordwestrichtung.

★ **DE. BSH. Ice Report. Official gazette of the Federal Maritime and Hydrographic Agency**

96th volume for the ice season 2022/2023 – indispensable for planning and performing ice navigation in the Baltic and North Seas.

The **Ice Report** is issued daily from Monday to Friday. It provides latest information on the ice and navigational conditions in the entire Baltic Sea and coastal area of the North Sea and includes **station reports**, regional **overviews**, and **forecasts** for about four to five days. Furthermore, it includes the **announcements of restrictions to navigation** as well as the **operational areas and possible assistance of ice-breakers**. Once a week a **reference ice chart** covering the whole region of the Baltic Sea is attached. An ice chart showing the ice cover of the western region of the Baltic Sea and the North Sea coast is issued daily, if ice is present. The ice charts are available in PDF as well as in S-411 format for the use in a suitable ECDIS.

The ice report is normally published from late November/early December to the end of May/early June with an average of 120 issues. The Ice Report is free of charge and is available on the internet, as well as other Ice Service products.

Ice Information:

Phone: +49 (0) 3 81 45 63-7 80, 7 82, 7 87
 Fax: +49 (0) 3 81 45 63-9 49
 e-mail: ice@bsh.de
 Internet: www.bsh.de/DE/THEMEN/Meeresumwelt/Eis/eis_node.html und www.bsis-ice.de

(BSH M1/23) 13/23

IMO. North Sea. German Bight. East Frisian Islands. Recommendation on navigation for containerhips in the traffic separation schemes

The Maritime Safety Committee of the IMO, at its 106th session (2 to 11 November 2022), has adopted the recommendation on navigation for containerhips in the traffic separation schemes Off Vlieland, Vlieland North and Vlieland Junction, Terschelling-German Bight, Off Friesland and German Bight western approach. The adopted routeing measure will be implemented at 0000 hours UTC on 1 June 2023. The BSH Sailing Direction 20061 and chart 2910 will be corrected accordingly. The routeing measures are reprinted as follows:

1 Masters of containerhips, when planning their passage through the waters north of the Wadden Islands, either eastbound or westbound, and making use of the traffic separation schemes (TSSs) located in this area, should be aware of the risk of loss of containers to the sea under unfavourable weather conditions. This risk becomes particularly imminent during heavy sea conditions and high waves from a north to north-west direction.

- 2 Die wahrscheinlichsten Phänomene, die zum Verlust von Containern führen, sind extreme Schiffsbewegungen und -beschleunigungen aufgrund von Rollresonanz, der Kontakt des Schiffes mit dem Meeresboden, die stoßartige Belastung von Containern durch grünes Wasser² und die durch Slamming verursachte stoßartige Belastung des Rumpfes. In diesem Zusammenhang sollten die Kapitäne sicherstellen, dass zu jedem Zeitpunkt der Passage ein ausreichender Abstand unter dem Kiel vorhanden ist.
- 3 Insbesondere bei den folgenden Klassen von Containerschiffen sowie ungünstigen Umständen besteht die Gefahr von Ladungsverlusten:
- .1 Containerschiffe mit einer Länge zwischen 100 und 200 Metern, wenn die vorhergesagten signifikanten Wellenhöhen 3,3 Meter überschreiten. Den Kapitänen dieser Schiffe wird empfohlen, geeignete Maßnahmen zu ergreifen und erforderlichenfalls den Kurs und/oder die Geschwindigkeit zu ändern, um die in Absatz 2 genannten Phänomene zu vermeiden (die typischerweise auftreten, wenn sie quer zur Wellenrichtung kommen); und
 - .2 Containerschiffe mit einer Länge von 200 Metern oder mehr oder mit einer Breite von 32 Metern oder mehr, wenn die vorhergesagten signifikanten Wellenhöhen 4,5 Meter überschreiten. Diesen Schiffen wird empfohlen, die nördliche Route zu nehmen (d. h. die westliche Zufahrt zur TSS Ostfriesland und zur TSS Deutsche Bucht), um einen ausreichenden Abstand unter dem Kiel zu halten und Bodenkontakt zu vermeiden, und geeignete Maßnahmen zu ergreifen und gegebenenfalls den Kurs und/oder die Geschwindigkeit zu ändern, um die in Absatz 2 genannten Phänomene (die typischerweise bei der Ankunft quer zur Wellenrichtung auftreten) zu vermeiden.
- 4 Um das Risiko des Verlusts von Containern auf See zu verringern, haben die deutsche Wasserstraßen- und Schifffahrtsverwaltung und die niederländische Küstenwache ähnliche Warnungen oder Ratschläge eingeführt, die über NAVTEX und/oder über UKW-Anrufe an Schiffe übermittelt werden. Vorhersagen über Wellenhöhen in dem Gebiet werden ebenfalls über NAVTEX übermittelt.
- 2 *The most probable phenomena leading to the loss of containers are extreme ship motions and accelerations due to roll resonance, ship contact with the sea bottom, impulsive loading on containers due to green water² and slamming-induced impulsive loading on the hull. In this respect, masters should ensure that there is an adequate under-keel clearance at any time of the passage.*
- 3 *In particular, the following classes of container-ships risk losing containers to the sea under the following unfavourable circumstances:*
- .1 *containerships with a length between 100 and 200 metres when predicted significant wave heights exceed 3.3 metres. Masters of these ships are recommended to take appropriate measures and alter course and/or speed if necessary, to avoid the mentioned phenomena in paragraph 2 (typically occurring when coming transverse to the wave direction); and*
 - .2 *containerships with a length of 200 metres or more, or with a beam of 32 metres or more, when predicted significant wave heights exceed 4.5 metres. These ships are recommended to take the northern route (i.e. the TSS East Friesland and TSS German Bight western approach) in order to retain an adequate under-keel clearance and avoid bottom contact, and take appropriate measures and alter course and/or speed if necessary, to avoid the mentioned phenomena in paragraph 2 (typically occurring when coming transverse to the wave direction).*
- 4 *In order to mitigate the risk of loss of containers to the sea, the German Federal Waterways and Shipping Administration and the Netherlands Coastguard have established similar warnings or advice transmitted via NAVTEX and/or calling ships by VHF. Predictions of wave heights in the area are also transmitted via NAVTEX.*

In diesem Zusammenhang wird auch auf die Jährliche Beilage zu dem NfS Abschnitt 8.8 „Gefahr durch parametrisches Rollen bei achterlicher See“ verwiesen.

In this context, reference is also made to the Annual enclosure to the NtM section 8.8 “Hazards by parametric rolling in following seas”.

¹ Text wurde vom Englischen ins Deutsche übertragen.

² Unter grünem Wasser versteht man eine große Menge Wasser auf dem Schiffsdeck als Folge massiver Wellen, typischerweise während eines Sturms.

² *Green water means a large quantity of water on a ships deck as a result of massive waves, typically during a storm.*

2119

0027-7444



**HALTET DIE MEERE SAUBER
KEEP YOUR WATERWAYS CLEAN**

Beilage zu NfS 13/2023, Teil 1 / To enclosure NfS 13/2023, Part 1, 2910**2.2 TSS “Terschelling – German Bight”**

This Traffic separation scheme **shall not be used by** classes of ships mentioned in 2.1, when they are bound for the inner German Bight, approaching from a westerly direction, or leaving the inner German Bight, heading in a westerly direction.

Along TSS Terschelling – German Bight container vessels are at **risk of losing containers** and touching the seabed during heavy sea conditions, in particular with high waves from a north to northwest direction.

- From a wave height of 3.3 m, container vessels with a length of 100-200 m should alter course and/or speed if necessary to avoid coming abeam to the waves and take other appropriate measures to avoid losing containers.
- From a wave height of 4.5 m, all container vessels with a length above 200 m or more should alter course and/or speed if necessary to avoid coming abeam to the waves and take other appropriate measures to avoid losing containers. These Container vessels, are recommended to follow an alternative route via TSS East Friesland and TSS German Bight western approach, in order to retain an adequate underkeel clearance and avoid bottom contact.