

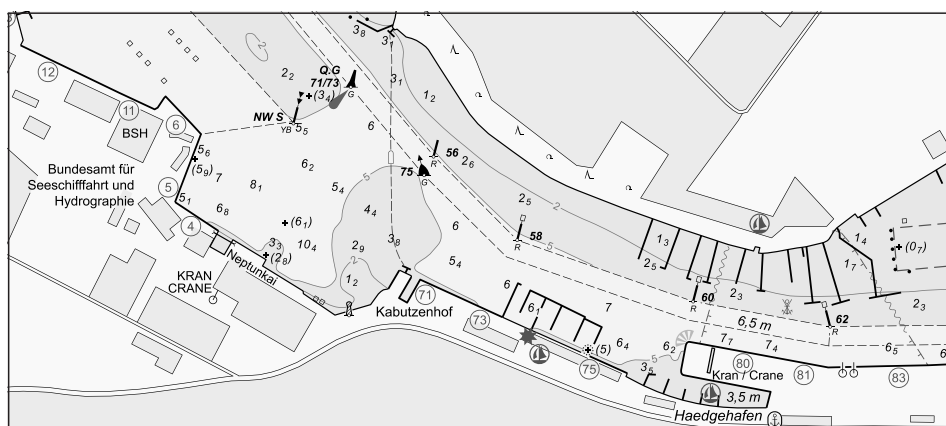


BUNDESAMT FÜR
SEESCHIFFFAHRT
UND
HYDROGRAPHIE

Nachrichten für Seefahrer *Notices to Mariners*

Amtliche Veröffentlichungen für die Seeschifffahrt
Official Maritime Publication

28. Oktober 2022 · 153. Jahrgang
28 October 2022 · Volume 153



Nfs 43/2022

Karten, Seehandbücher und Leuchtfeuerverzeichnisse usw. bitte sofort berichtigen.

Geographische Länge bezogen auf den Nullmeridian.

Kurse und Peilungen rechtweisend in Graden von 000° bis 360°.

Sektorengrenzen der Feuer von See aus.

Tragweiten für 10 sm meteorologische Sichtweite; Sichtweiten für 5 m Augeshöhe.

Tiefenangaben und trockenfallende Höhen bezogen auf das Kartennull.

Andere Höhen bezogen auf kartenspezifische Höhenbezugsflächen.

Entfernungsangaben in metrischen Maßen sowie in Seemeilen (sm) und Kabellängen (kbl).

Zeichen und Abkürzungen in den deutschen Seekarten siehe Karte 1/INT 1.

Weitere Abkürzungen und Erklärungen in der „Jährlichen Beilage zu den Nachrichten für Seefahrer“ (NfS) sowie im „Handbuch für Brücke und Kartenhaus“.

Übersetzungen

Die bereitgestellten englischen Übersetzungen sind ein Service für die internationale Schifffahrt. Rechtsverbindlich ist der deutsche Text.

Freiwillige Mitarbeit

Jeder Hinweis zur Vervollständigung oder Berichtigung der nautischen Veröffentlichungen dient der Seeschifffahrt. Beiträge erbitten wir an das:

Bundesamt für Seeschifffahrt und Hydrographie
Neptunallee 5, 18057 Rostock
Telefon/*Telephone* +49 (0) 3 81 45 63-5 (Vermittlung/*operator*)
Telefax +49 (0) 3 81 45 63-9 48 (Vermittlung/*operator*)
E-Mail/*E-mail* nfs@bsh.de
Internet www.bsh.de

Die Inhalte dieses Werkes sind rechtlich geschützt. Die dadurch begründeten Rechte, insbesondere die der Übersetzung, des Nachdrucks, des Vortrags, der Entnahme von Abbildungen und Tabellen, der Verbreitung, der Mikroverfilmung oder der Vervielfältigung auf anderen Wegen und der Speicherung bleiben, auch bei nur auszugsweiser Verwertung, vorbehalten. Eine Vervielfältigung dieses Werkes oder von Teilen dieses Werkes ist auch im Einzelfall nur in den Grenzen der gesetzlichen Bestimmungen der Bundesrepublik Deutschland zulässig.

Verbindlicher Endpreis Monatsabonnement € 12,50 inkl. MwSt., Einzelheft € 4,00 inkl. MwSt. (zzgl. Postzustellgebühr)

(für den Europäischen Wirtschaftsraum gelten die Preise als „Unverbindliche Preisempfehlung“)

© Bundesamt für Seeschifffahrt und Hydrographie
Hamburg und Rostock 2022

www.bsh.de

ISSN-Nr. Druck 0027-7444

Digital 1437-4048

Charts, Sailing Directions and Lists of Lights etc. to be corrected immediately.

Geographic longitude referred to Greenwich meridian.

True courses and bearings in degrees from 000° to 360°.

Sector limits of lights from seaward.

Luminous ranges at 10 nautical miles meteorological visibility, at 5 m height of eye.

Depths and drying heights referred to Chart Datum.

Other heights referred to chart specific height datum.

Distances in metric units, nautical miles, and cable lengths.

For symbols and abbreviations used in the German nautical charts, please refer to Karte 1/INT 1.

Additional abbreviations and explanations are provided in the enclosure to the “Annual enclosure to the Notices to Mariners” (NfS) and in the “Handbuch für Brücke und Kartenhaus”.

Translations

The provided English translations are a service for the international shipping. The German text version prevails in any case.

Voluntary cooperation

Any information provided to supplement or correct nautical publications supports the safety of navigation. Such information should be sent to:

The contents of this publication are protected by copyright. All rights are reserved, specifically the rights of translation, reprinting, recitation, reuse of illustrations and tables, promulgation, reproduction on microfilm or in any other way, as well as the right of storage, either in whole or in part. Reproduction of this publication or parts of this publication is permitted only under the provisions of German law, also in individual cases.

Fixed price per month € 12.50 incl. VAT, single issue € 4.00 incl. VAT (plus postage)

(In the European Economic Area, the above prices are recommended prices)

© Federal Maritime and Hydrographic Agency
Hamburg and Rostock 2022

www.bsh.de

ISSN-Nr. Print 0027-7444

Digital 1437-4048

P- und T-Berichtigungen/P and T corrections

Nach den Nachrichten für Seefahrer Heft 01/2020 bis zum Heft 42

According to the German Notices to Mariners (NfS) issue 01/2020 to issue 42

Neuerscheinungen des BSH/New BSH publications

Bücher/Books: –

Karten/Charts: DE1641/INT 13610, 1320, 1330, 1340, 1410, 1420, 1430, 2911/INT 1200

Teil 1 – Berichtigungen zu den Karten/Part 1 – Corrections to charts**Nordsee/North Sea**

1110	1320	1340	1420	1430	1541
1120	1330	1410			

Ostsee/Baltic Sea

DE1641	T31	40	1641	T2210	2911
T30	T36	162			

Teil 2 – Berichtigungen zu den Seebüchern/Part 2 – Corrections to nautical publications

2155	Funkdienst für die Klein- und Sportschiffahrt 2022
5000	Handbuch Nautischer Funkdienst 2021

Teil 3 – Mitteilungen/Part 3 – Notifications

- DE. BSH. Nautischer Informationsdienst. Winterbetonnung/DE. BSH. Navigational Information Service. *Changes of buoyage in winter season*
- DE. BSH. Öffentliche Bekanntmachung des Bundesamtes für Seeschiffahrt und Hydrographie über die Auslegung eines 2. Entwurfs des Flächenentwicklungsplans, über ein Zielabweichungsverfahren vom Raumordnungsplan für die deutsche ausschließliche Wirtschaftszone in der Nordsee und in der Ostsee sowie über den zusätzlichen Onlinetermin am 17. November 2022/DE. BSH. *Public announcement by the Federal Maritime and Hydrographic Agency concerning a second draft of the site development plan, a target deviation procedure from the maritime spatial plan for the exclusive economic zone of the North Sea and Baltic Sea an Additional online appointment on 17 November 2022*

Beilagen/Enclosures

keine/*nil*

P- und T-Berichtigungen/*P and T corrections***Gültige P- und T-Berichtigungen**
vom 28. Oktober 2022***P and T Corrections in force***
*dated 28 October 2022*Nach den Nachrichten für Seefahrer
Heft 01/2020 bis zum Heft 42*According to the German Notices to Mariners (NfS)*
issue 01/2020 to issue 42

Karten-Nr. <i>Chart No.</i>	NfS-Heft-Nr. <i>NfS issue No.</i>	Karten-Nr. <i>Chart No.</i>	NfS-Heft-Nr. <i>NfS issue No.</i>
T 30	2022: 41	T 151	2020: 52–53
T 31	2021: 39		2021: 01, 17
	2022: 41	T 1100	2022: 17
T 36	2022: 41	T 1180	2022: 26
T 40	2021: 17	T 1514	2021: 01
T 51	2021: 44	T 1860	2022: 17
T 98	2021: 39	T 2210	2022: 41
	2022: 29–30		

Teil 1/Part 1**Berichtigungen zu den Karten/*Corrections to charts*****Nordsee/North Sea****1110 Horsborngat. Hubertgat**

Letzte NfS:

36/22

Trage ein

*Insert*5₁

53° 33,39' N 006° 37,38' E

0₇

53° 33,12' N 006° 37,53' E

7₇ und streiche
and delete 7₁ dicht dabei
close by

53° 33,91' N 006° 35,63' E

1₅

53° 34,28' N 006° 27,89' E

Anmerkung: Die 5-m-Tiefenlinie ist entsprechend nordwärts zu erweitern.

Remark: The 5 m depth contour has to be extended accordingly northwards.

(NL 41/285/22) 43/22

1120 Horsborngat

Letzte NfS:

41/22

Trage ein

*Insert*5₁

53° 33,39' N 006° 37,38' E

0₇

53° 33,12' N 006° 37,53' E

7₇ und streiche
and delete 7₁ dicht dabei
close by

53° 33,91' N 006° 35,63' E

(NL 41/285/22) 43/22

*** 1320 Hever**

Letzte NfS:

38/22

NEUE AUSGABE/*NEW EDITION*

(BSH N2/22) 43/22

★ 1330Letzte NfS:
38/22**Hever, innerer Teil**NEUE AUSGABE/*NEW EDITION*

(BSH N2/22) 43/22

★ 1340Letzte NfS:
27-28/22**Rütergat und Schmaltief**NEUE AUSGABE/*NEW EDITION*

(BSH N2/22) 43/22

★ 1410Letzte NfS:
33/22**Rütergat, Norderaue und Vortrapptief**NEUE AUSGABE/*NEW EDITION*

(BSH N2/22) 43/22

★ 1420Letzte NfS:
27-28/22**Norderaue und Süderaue**NEUE AUSGABE/*NEW EDITION*

(BSH N2/22) 43/22

★ 1430Letzte NfS:
33/22**Vortrapptief und Hörnumtief**NEUE AUSGABE/*NEW EDITION*

(BSH N2/22) 43/22

★ 1541Letzte NfS:
39/22**Bremerhaven**Trage ein
Insert

★ Fl.Y.1s

53° 32,152' N 008° 34,480' E

(WSA Weser-Jade-Nordsee 132/22) 43/22

Ostsee/Baltic Sea**★ T 30**

INT 1353

Letzte NfS:

41/22

Trage ein

Insert

Fehmarnbelt*betont/buoyed*

zwischen

between

54° 35,23' N 011° 18,65' E

54° 35,09' N 011° 19,15' E

54° 33,97' N 011° 18,23' E

54° 34,11' N 011° 17,73' E

54° 35,23' N 011° 18,65' E

betont/buoyed

zwischen

between

54° 31,78' N 011° 15,70' E

54° 31,62' N 011° 16,19' E

54° 30,55' N 011° 15,07' E

54° 30,73' N 011° 14,60' E

54° 31,78' N 011° 15,70' E

41/22 – T 30 aufgehoben/cancelled

(WSA Ostsee 267(P)/22) 43/22

★ T 31

INT 1357

Letzte NfS:

41/22

Trage ein

Insert

Fehmarnbelt

Fl(3)Y.10s

54° 35,23' N 011° 18,65' E

54° 35,09' N 011° 19,15' E

54° 33,97' N 011° 18,23' E

54° 34,11' N 011° 17,73' E

und

and

zwischen den Leuchttonnen

between the light buoys

in dem Gebiet

*in the area**OWA North*

Fl(2+1)Y.15s

54° 31,78' N 011° 15,70' E

54° 31,62' N 011° 16,19' E

54° 30,55' N 011° 15,07' E

54° 30,73' N 011° 14,60' E

und

and

zwischen den Leuchttonnen

between the light buoys

in dem Gebiet

*in the area**OWA South*

41/22 – T 31 aufgehoben/cancelled

(WSA Ostsee 267(P)/22) 43/22

★ T 36

Fehmarnbelt

INT 1352

Letzte NfS:

41/22

Trage ein

Insert

zwischen

between

54° 35,23' N 011° 18,65' E

54° 35,09' N 011° 19,15' E

54° 33,97' N 011° 18,23' E

54° 34,11' N 011° 17,73' E

54° 35,23' N 011° 18,65' E



zwischen

between

54° 31,78' N 011° 15,70' E

54° 31,62' N 011° 16,19' E

54° 30,55' N 011° 15,07' E

54° 30,73' N 011° 14,60' E

54° 31,78' N 011° 15,70' E

41/22 – T 36 aufgehoben/*cancelled*

(WSA Ostsee 267(P)/22) 43/22

★ 40

NO-lich Arkona

INT 1201

Letzte NfS:

39/22

Streiche

Delete

#

54° 49,2' N 013° 40,7' E

(WSA Ostsee 269/22) 43/22

★ 162

NO-lich Arkona

INT 1342

Letzte NfS:

39/22

Streiche

Delete

#

54° 49,2' N 013° 40,7' E

(WSA Ostsee 269/22) 43/22

★ 1641

Einfahrt nach Wismar

INT 13610

Letzte NfS:

39/20

EINGEZOGEN/*WITHDRAWN*

Anmerkung: Ersetzt durch Karte DE1641

Remark: Replaced by chart DE1641

(BSH N2/22) 43/22

DE1641
INT 13610

Entrance to Wismar

NEUE KARTE/NEW CHART

Berichtigung über den UKHO-Berichtigungsservice
Erwerb über UKHO-Vertriebswege, www.ukho.gov.uk

*Updates by UKHO chart correction service
Purchase through UKHO distribution channel,
www.ukho.gov.uk*

(BSH N2/22) 43/22

★ T 2210

Letzte NfS:
41/22


Trage ein
Insert

Fehmarnbelt



Fl(3)Y.10s

54° 35,23' N 011° 18,65' E
54° 35,09' N 011° 19,15' E
54° 33,97' N 011° 18,23' E
54° 34,11' N 011° 17,73' E

und  zwischen den Leuchttonnen
and between the light buoys


in dem Gebiet
in the area

OWA North



Fl(2+1)Y.15s

54° 31,78' N 011° 15,70' E
54° 31,62' N 011° 16,19' E
54° 30,55' N 011° 15,07' E
54° 30,73' N 011° 14,60' E

und  zwischen den Leuchttonnen
and between the light buoys

in dem Gebiet
in the area

OWA South

41/22 – T 2210 aufgehoben/*cancelled*

(WSA Ostsee 267(P)/22) 43/22

★ 2911

INT 1200
Letzte NfS:
20/21

Mariners' Routeing Guide Baltic Sea

NEUE AUSGABE/NEW EDITION

(BSH N2/22) 43/22

Teil 2/Part 2**Berichtigungen zu den Seebüchern/*Corrections to nautical publications***

(Gültig bis zur nächsten Ausgabe)

*(Valid till next edition)***2155 Funkdienst für die Klein- und Sportschifffahrt 2022****S. 49** S p r e c h f u n k . UKW, ersetze alle Angaben durch:

UKW

Abgesetzte Stationen

Name	Kanal
Helsingborg	60
Karlshamn	62
Kivik	21
Malmö	65

Sendezeit, Inhalt

nach Eingang und um 0200 0600 1000 1400 1800 2200	Sturmwarnungen und Nautische Warnnachrichten für Gebiet a) in Englisch und Schwedisch
0600 1800	Übersicht und Vorhersage für 24 Stunden für Gebiet a) in Englisch und Schwedisch
0915 (GZ) 1715 (GZ) (1. Mai bis 30. September)	Wetterinformationen für die Sport- und Küstenschifffahrt für Gebiet b) in Schwedisch

(SE 929/17069/22) 43/22

S. 75 UKW. Ersetze alle Angaben durch:

UKW

Ruf Name der abgesetzten Station + Radio (mit Angabe des Kanals)

Abgesetzte Stationen

Name	Kanal	Position
Helsingborg	16, 60 , 70	56° 05' N 012° 45' E
Karlshamn	16, 62	56° 14' N 014° 47' E
Kivik	16, 21 , 70	55° 40' N 014° 10' E
Malmö	16, 65	55° 35' N 013° 00' E

Sammelanruf

um 0200 0600 1000 1400 1800 2200

(SE 929/17069/22) 43/22

5000 Handbuch Nautischer Funkdienst 2021**S. 47** Sprechfunk. UKW, ersetze alle Angaben durch:

UKW

Abgesetzte Stationen

Name	Kanal
Helsingborg	60
Karlshamn	62
Kivik	21
Malmö	65

Sendezeit, Inhalt

nach Eingang und um 0200 0600

1000 1400 1800 2200

0600 1800

Sturmwarnungen und Nautische Warnnachrichten für Gebiet a) in Englisch und Schwedisch

Übersicht und Vorhersage für 24 Stunden für Gebiet a) in Englisch und Schwedisch

0915 (GZ) 1715 (GZ)

(1. Mai bis 30. September)

Wetterinformationen für die Sport- und Küstenschifffahrt für Gebiet b) in Schwedisch

(SE 929/17096/22) 43/22

S. 112 UKW. Ersetze alle Angaben durch:

UKW

Ruf Name der abgesetzten Station + Radio (mit Angabe des Kanals)

Abgesetzte Stationen

Name	Kanal	Position
Helsingborg	16, 60 , 70	56° 05' N 012° 45' E
Karlshamn	16, 62	56° 14' N 014° 47' E
Kivik	16, 21 , 70	55° 40' N 014° 10' E
Malmö	16, 65	55° 35' N 013° 00' E

Sammelanruf

um 0200 0600 1000 1400 1800 2200

(SE 929/17096/22) 43/22

Teil 3/Part 3 Mitteilungen/Notifications

★ **DE. BSH. Nautischer Informationsdienst. Winterbetonung**

Das Bundesamt für Seeschifffahrt und Hydrographie (BSH) hat die Neue Ausgabe „Winterbetonung der deutschen Küstengewässer 2022/2023“ herausgegeben. Diese Ausgabe ist mit NfS 43/22 vom 28. Oktober 2022 abgeschlossen.

Die Datei wird kostenlos zum Download angeboten unter:

http://linchart60.bsh.de/chartserver/pdf_version/2010.pdf

★ **DE. BSH. Navigational Information Service. Changes of buoyage in winter season**

The Federal Maritime and Hydrographic Agency (BSH) has published the New Edition of the “Winterbetonung der deutschen Küstengewässer 2022/2023”. This issue is completed with NfS 43/22 dated 28 October 2022.

The file can be downloaded free of charge at:

(BSH N2/22) 43/22

★ **DE. BSH. Öffentliche Bekanntmachung des Bundesamtes für Seeschifffahrt und Hydrographie über die Auslegung eines 2. Entwurfs des Flächenentwicklungsplans, über ein Zielabweichungsverfahren vom Raumordnungsplan für die deutsche ausschließliche Wirtschaftszone in der Nordsee und in der Ostsee sowie über den zusätzlichen Onlinetermin am 17. November 2022**

Siehe Anhang

★ **DE. BSH. Public announcement by the Federal Maritime and Hydrographic Agency concerning a second draft of the site development plan, a target deviation procedure from the maritime spatial plan for the exclusive economic zone of the North Sea and Baltic Sea an Additional online appointment on 17 November 2022**

See annex

(BSH O3/22) 43/22

2119

0027-7444



**HALTET DIE MEERE SAUBER
KEEP YOUR WATERWAYS CLEAN**

★ **Öffentliche Bekanntmachung des Bundesamtes für Seeschifffahrt und Hydrographie über die Auslegung eines 2. Entwurfs des Flächenentwicklungsplans, über ein Zielabweichungsverfahren vom Raumordnungsplan für die deutsche ausschließliche Wirtschaftszone in der Nordsee und in der Ostsee sowie über den zusätzlichen Onlinetermin am 17. November 2022.**

Der Flächenentwicklungsplan dient mit seinen Festlegungen dem Ausbau der Windenergie auf See und der hierfür erforderlichen Offshore-Anbindungsleitungen. Zweck ist es, die gesetzlichen Ausbauziele für Windenergie auf See zu erreichen, die Stromerzeugung aus Windenergieanlagen auf See räumlich geordnet und flächensparsam auszubauen, eine geordnete und effiziente Nutzung und Auslastung der Offshore-Anbindungsleitungen zu gewährleisten und Offshore-Anbindungsleitungen im Gleichlauf mit dem Ausbau der Stromerzeugung aus Windenergieanlagen auf See zu planen, zu errichten, in Betrieb zu nehmen und zu nutzen.

Der Vorentwurf des Flächenentwicklungsplans und der Entwurf des Untersuchungsrahmens wurden am 17. Dezember 2021 veröffentlicht. Am 26. Januar 2022 fand ein Online-Anhörungstermin zu den (Vor-) Entwurfsdokumenten und der Stellungnahme der Übertragungsnetzbetreiber statt. Ein erweiterter Vorentwurf wurde am 14. April 2022 mit Gelegenheit zur Äußerung bis zum 5. Mai 2022 veröffentlicht. Am 30. Juni 2022 wurde der Untersuchungsrahmen für die Strategische Umweltprüfung festgelegt. Am 1. Juli 2022 wurden der Entwurf des Flächenentwicklungsplans und die Umweltberichte veröffentlicht. Es bestand die Möglichkeit hierzu Stellung zu nehmen. Nach Ablauf der Stellungnahmefristen hat am 15. September 2022 ein Onlinetermin stattgefunden.

Auf Grundlage der Ergebnisse der Konsultation und des Onlinetermins wurde der 2. Entwurf des Flächenentwicklungsplans erarbeitet. Gegenüber dem 1. Entwurf des Flächenentwicklungsplans enthält der 2. Entwurf Änderungen mit Blick auf folgende Themen:

- räumliche und zeitliche Festlegung von zusätzlichen Gebieten und Flächen,
- Anpassung von bestehenden Gebieten und Flächen,
- zeitliche Reihenfolge, in der die festgelegten Flächen zur Ausschreibung kommen,
- Erweiterung des sonstigen Energiegewinnungsbereiches SEN-1 (mit Konsultation möglicher Alternativen für den Zuschnitt von sonstigen Energiegewinnungsbereichen in dem betroffenen Bereich der AWZ),
- Anpassungen zu folgenden Festlegungen:
 - räumliche und zeitliche Festlegung von Anbindungsleitungen und Plattformen,
 - standardisierten Technik- und Planungsgrundsätzen,
 - weiteren räumlichen Festlegungen, die sich aus den vorhergehenden Themen ergeben.

★ **Public announcement by the Federal Maritime and Hydrographic Agency concerning a second draft of the site development plan, a target deviation procedure from the maritime spatial plan for the exclusive economic zone of the North Sea and Baltic Sea and an additional online appointment on 17 November 2022.**

The site development plan with its designations serves to promote the development of offshore wind energy and grid connection lines that are required. Its purpose is to achieve the legally planned expansion targets for offshore wind energy, to expand electricity generation from offshore wind turbines in a spatially organized and land-saving manner, to ensure orderly and efficient use and utilization of offshore grid connections and to plan, construct, commission and use offshore grid connections in synchronism with the expansion of electricity generation from offshore wind turbines.

The preliminary draft of the site development plan and the draft of the scope of the strategic environmental impact assessment were published on 17 December 2021. An online hearing on the (preliminary) draft documents and the comments of the transmission system operators took place on 26 January 2022. An extended preliminary draft was published on 14 April 2022. The consultation period ended on 5 May 2022. On 30 June 2022 the scope of the strategic environmental impact assessment has been published. On 1 July 2022 the draft of the site development plan and the environmental reports were published. There was the possibility to comment on the documents. Subsequently to the period, which was given to hand in opinions and statements, an online appointment was held on 15 September 2022.

Based on the results of the consultation and the online appointment, the second draft of the site development plan was prepared. Compared to the second draft of the site development plan, the second draft contains changes with regard to the following topics:

- *spatial and temporal determination of additional areas and sites,*
- *adjustment of existing areas and surfaces,*
- *temporal order, in which the designated sites will be awarded through call for tender,*
- *expansion of the other energy production area SEN-1 (with consultation of possible alternatives for the layout of other energy production areas in the affected area of the exclusive economic zone),*
- *adjustments to the following determinations:*
 - *spatial and temporal definition of connection lines and platforms,*
 - *standardized technical and planning principles,*
 - *further spatial determinations resulting from the preceding topics.*

Das BSH führt im Rahmen des Fortschreibungsverfahrens des Flächenentwicklungsplans ein Zielabweichungsverfahren durch. Hintergrund ist die geplante Errichtung des Windparks „Doordewind“ und die damit eingehende Schließung der Schifffahrtsroute SN6 im Bereich der niederländischen ausschließlichen Wirtschaftszone. Hierdurch ist für die Schifffahrtsroute SN6 im Bereich südwestlich der Schifffahrtsroute SN13 in der deutschen AWZ und für die gesamte Schifffahrtsroute SN12 kaum noch Schiffsverkehr zu erwarten. Der Verlauf der vorgenannten Schifffahrtsrouten in der deutschen AWZ der Nordsee ist im Raumordnungsplan jeweils als Vorranggebiet für den Schiffsverkehr festgelegt. Anlässlich der Fortschreibung des Flächenentwicklungsplans soll aufgrund der (teilweisen) Schließung der Schifffahrtsrouten SN6 und SN12 in der deutschen AWZ eine neue Ausweisung eines Gebietes (N-21) und einer Fläche (N-21.1) für die Windenergie auf See, eine Erweiterung eines Gebietes und einer Fläche (N-11 und N-11.1) sowie eine Erweiterung des sonstigen Energiegewinnungsbereiches SEN-1 erfolgen.

Es besteht im Zuge der genannten Änderungen im 2. Entwurf des Flächenentwicklungsplans auch die Möglichkeit zur Stellungnahme zu diesen Zielabweichungen.

Behörden und Öffentlichkeit haben die Gelegenheit, bis zum **21. November 2022** zu den Änderungen gegenüber dem Entwurf vom 01.07.2022 und zu den aufgeworfenen Konsultationsfragen einschließlich des Zielabweichungsverfahrens Stellung zu nehmen.

Aufgrund des angesetzten Zeitrahmens für den Abschluss des Verfahrens ist die Frist zur Äußerung grundsätzlich nicht verlängerbar.

Der **2. Entwurf des Flächenentwicklungsplans** liegt in der Zeit vom **28. Oktober 2022** bis einschließlich **21. November 2022** während der Öffnungszeiten in den Bibliotheken des BSH in Hamburg und in Rostock an den unten angegebenen Adressen zur Einsichtnahme aus.

Bundesamt für Seeschifffahrt und Hydrographie
– Bibliothek –
Bernhard-Nocht-Straße 78
20359 Hamburg

Montag, Mittwoch und
Donnerstag 09:00–15:00 Uhr
Dienstag 09:00–16:00 Uhr
Freitag 09:00–14:30 Uhr

und im

Bundesamt für Seeschifffahrt und Hydrographie
– Bibliothek –
Neptunallee 5
18057 Rostock

Montag, Mittwoch und
Donnerstag 08:30–11:30 Uhr und
13:00–15:00 Uhr
Freitag 08:30–11:30 Uhr und
13:00–14:00 Uhr
Dienstag geschlossen.

The BSH has initiated a target deviation procedure as part of the amendment and update of the site development plan. The background to this is the closure of shipping route SN6 due to the planned construction of the windfarm “Doordewind” within the exclusive economic zone of the Netherlands. As a result, in the future hardly any shipping traffic is expected for shipping route SN6 in the area located southwest of shipping route SN13 in the German exclusive economic zone and for the entire shipping route SN12. The course of the aforementioned shipping routes in the German exclusive economic zone of the North Sea is designated as a priority area for shipping traffic in the maritime spatial plan for the exclusive economic zone of the North Sea and Baltic Sea of 19 August 2021. Therefore, due to the (partial) closure of the shipping routes SN6 and SN12 in the area in the German exclusive economic zone, a new designation of an area (N-21) and a site (N-21.1) for offshore wind energy, an expansion of an area and a site (N-11 and N-11.1) for offshore wind energy as well as an expansion of the area for other forms of energy generation SEN-1 shall be carried out on the occasion of the amendment and update of the site development plan. In the course of the above-mentioned changes in the second draft of the site development plan, there is also the possibility to comment on these deviations from the objectives.

*Authorities and the public have the opportunity to comment on the changes made in the second draft of the site development plan compared to the first draft of 1 July 2022 including the target deviation procedure by **21 November 2022**.*

Due to the prescribed time frame the deadline for comments can principally not be extended.

*The **second draft of the site development plan** is available for inspection during opening hours at the BSH libraries in Hamburg and Rostock from **28 October 2022** up to and including **21 November 2022** at the addresses given below.*

*Bundesamt für Seeschifffahrt und Hydrographie
– Bibliothek –
Bernhard-Nocht-Straße 78
20359 Hamburg*

*Monday, Wednesday and
Thursday 0900–1500
Tuesday 0900–1600
Friday 0900–1430*

and at the

*Bundesamt für Seeschifffahrt und Hydrographie
– Bibliothek –
Neptunallee 5
18057 Rostock*

*Monday, Wednesday and
Thursday 0830–1130 and
1300–1500
Friday 0830–1130 and
1300–1400
Tuesday closed.*

Das Entwurfsdokument ist zusätzlich auf der Internetseite des BSH unter https://www.bsh.de/DE/THEMEN/Offshore/Meeresfachplanung/meeresfachplanung_node.html abrufbar.

Das BSH begrüßt es, wenn auch zu den im 2. Entwurf des Flächenentwicklungsplans aufgeworfenen Fragen Stellung genommen wird.

Es wird darum gebeten, die Stellungnahmen bzw. Äußerungen zu richten an:

**Bundesamt für Seeschifffahrt und Hydrographie
Abteilung O/O33 (Ordnung des Meeres)
Bernhard-Nocht-Straße 78
20359 Hamburg**

oder per E-Mail an EingangOdM@bsh.de

Grundsätzlich werden alle im Verfahren eingereichten Stellungnahmen und Äußerungen auf der BSH-Internetseite veröffentlicht. Falls rechtliche Gründe einer vollständigen Veröffentlichung entgegenstehen, reichen Sie bitte eine zur Veröffentlichung geeignete, geschwärzte Fassung ein. Eine Liste aller abgegebenen Stellungnahmen und Äußerungen wird veröffentlicht.

Zusätzlich wird ein Onlinetermin am

**Donnerstag, 17. November 2022
um 09:00 Uhr**

angeboten.

Zur besseren Vorbereitung des Termins wird um Anmeldung nach Möglichkeit mit Angabe von E-Mail-Adressen der Teilnehmenden bis zum 10. November 2022 unter folgender Adresse gebeten:

per E-Mail an EingangOdM@bsh.de

oder an
Bundesamt für Seeschifffahrt und Hydrographie
Abteilung O/O33 (Ordnung des Meeres)
Bernhard-Nocht-Str. 78
20359 Hamburg

Die notwendigen Informationen für die Teilnahme am Onlinetermin werden den angemeldeten Teilnehmenden vor dem Onlinetermin per E-Mail mitgeteilt.

Im Auftrag

Dr. Henrike Martin
Bundesamt für Seeschifffahrt und Hydrographie

Hamburg, 28. Oktober 2022

AZ.: 0800O1-5442/003

The second draft of the site development plan is also available on the BSH website at https://www.bsh.de/DE/THEMEN/Offshore/Meeresfachplanung/meeresfachplanung_node.html

The BSH welcomes comments on the questions raised in the second draft plan of the site development.

It is requested that comments and statements are to be addressed to:

**Bundesamt für Seeschifffahrt und Hydrographie
Abteilung O/O33 (Ordnung des Meeres)
Bernhard-Nocht-Straße 78
20359 Hamburg**

or by e-mail to EingangOdM@bsh.de

In principle, all comments and statements submitted in the procedure are published on the BSH website. If complete publication is barred by legal reasons, please submit a blacked-out version suitable for publication. A list of all comments and statements submitted will be published.

In addition an online appointment on

**Thursday, 17 November 2022
at 09:00 a.m.**

will be offered.

In order to ensure a well-organized appointment, registration is requested, if possible including the e-mail addresses of the participants, by 10 November 2022 to the following address:

by e-mail to EingangOdM@bsh.de

*or to
Bundesamt für Seeschifffahrt und Hydrographie
Abteilung O/O33 (Ordnung des Meeres)
Bernhard-Nocht-Str. 78
20359 Hamburg*

The necessary information for participation in the online conference will be communicated to the registered participants by e-mail prior to the online appointment.

For the Federal Maritime and Hydrographic Agency

Dr. Henrike Martin

Hamburg, 28 October 2022

FR.: 0800O1-5442/003