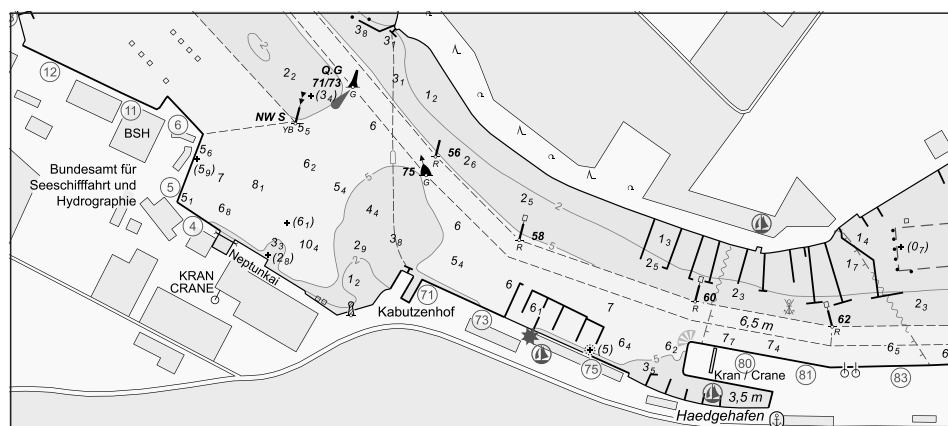


BUNDESAMT FÜR
SEESCHIFFFAHRT
UND
HYDROGRAPHIE

Nachrichten für Seefahrer *Notices to Mariners*

Amtliche Veröffentlichungen für die Seeschifffahrt
Official Maritime Publication

14. Oktober 2022 · 153. Jahrgang
14 October 2022 · Volume 153



Nfs 41/2022

Karten, Seehandbücher und Leuchtfeuerverzeichnisse usw. bitte sofort berichtigen.

Geographische Länge bezogen auf den Nullmeridian.

Kurse und Peilungen rechtweisend in Graden von 000° bis 360°.

Sektorengrenzen der Feuer von See aus.

Tragweiten für 10 sm meteorologische Sichtweite; Sichtweiten für 5 m Augeshöhe.

Tiefenangaben und trockenfallende Höhen bezogen auf das Kartennull.

Andere Höhen bezogen auf kartenspezifische Höhenbezugsflächen.

Entfernungsangaben in metrischen Maßen sowie in Seemeilen (sm) und Kabellängen (kbl).

Zeichen und Abkürzungen in den deutschen Seekarten siehe Karte 1/INT 1.

Weitere Abkürzungen und Erklärungen in der „Jährlichen Beilage zu den Nachrichten für Seefahrer“ (NfS) sowie im „Handbuch für Brücke und Kartenhaus“.

Übersetzungen

Die bereitgestellten englischen Übersetzungen sind ein Service für die internationale Schifffahrt. Rechtsverbindlich ist der deutsche Text.

Freiwillige Mitarbeit

Jeder Hinweis zur Vervollständigung oder Berichtigung der nautischen Veröffentlichungen dient der Seeschifffahrt. Beiträge erbitten wir an das:

Bundesamt für Seeschifffahrt und Hydrographie
Neptunallee 5, 18057 Rostock
Telefon/*Telephone* +49 (0) 3 81 45 63-5 (Vermittlung/*operator*)
Telefax +49 (0) 3 81 45 63-9 48 (Vermittlung/*operator*)
E-Mail/*E-mail* nfs@bsh.de
Internet www.bsh.de

Die Inhalte dieses Werkes sind rechtlich geschützt. Die dadurch begründeten Rechte, insbesondere die der Übersetzung, des Nachdrucks, des Vortrags, der Entnahme von Abbildungen und Tabellen, der Verbreitung, der Mikroverfilmung oder der Vervielfältigung auf anderen Wegen und der Speicherung bleiben, auch bei nur auszugsweiser Verwertung, vorbehalten. Eine Vervielfältigung dieses Werkes oder von Teilen dieses Werkes ist auch im Einzelfall nur in den Grenzen der gesetzlichen Bestimmungen der Bundesrepublik Deutschland zulässig.

Verbindlicher Endpreis Monatsabonnement € 12,50 inkl. MwSt., Einzelheft € 4,00 inkl. MwSt. (zzgl. Postzustellgebühr)

(für den Europäischen Wirtschaftsraum gelten die Preise als „Unverbindliche Preisempfehlung“)

© Bundesamt für Seeschifffahrt und Hydrographie
Hamburg und Rostock 2022

www.bsh.de

ISSN-Nr. Druck 0027-7444

Digital 1437-4048

Charts, Sailing Directions and Lists of Lights etc. to be corrected immediately.

Geographic longitude referred to Greenwich meridian.

True courses and bearings in degrees from 000° to 360°.

Sector limits of lights from seaward.

Luminous ranges at 10 nautical miles meteorological visibility, at 5 m height of eye.

Depths and drying heights referred to Chart Datum.

Other heights referred to chart specific height datum.

Distances in metric units, nautical miles, and cable lengths.

For symbols and abbreviations used in the German nautical charts, please refer to Karte 1/INT 1.

Additional abbreviations and explanations are provided in the enclosure to the “Annual enclosure to the Notices to Mariners” (NfS) and in the “Handbuch für Brücke und Kartenhaus”.

Translations

The provided English translations are a service for the international shipping. The German text version prevails in any case.

Voluntary cooperation

Any information provided to supplement or correct nautical publications supports the safety of navigation. Such information should be sent to:

The contents of this publication are protected by copyright. All rights are reserved, specifically the rights of translation, reprinting, recitation, reuse of illustrations and tables, promulgation, reproduction on microfilm or in any other way, as well as the right of storage, either in whole or in part. Reproduction of this publication or parts of this publication is permitted only under the provisions of German law, also in individual cases.

Fixed price per month € 12.50 incl. VAT, single issue € 4.00 incl. VAT (plus postage)

(In the European Economic Area, the above prices are recommended prices)

© Federal Maritime and Hydrographic Agency
Hamburg and Rostock 2022

www.bsh.de

ISSN-Nr. Print 0027-7444

Digital 1437-4048

P- und T-Berichtigungen/P and T corrections

Nach den Nachrichten für Seefahrer Heft 01/2020 bis zum Heft 40

According to the German Notices to Mariners (NfS) issue 01/2020 to issue 40

Neuerscheinungen des BSH/New BSH publications

Bücher/Books: –

Karten/Charts: –

Teil 1 – Berichtigungen zu den Karten/Part 1 – Corrections to charts**Nordsee/North Sea**

1000	1120	1360	1610	1611	1730
1100	1220				

Ostsee/Baltic Sea

T30	T31	T36	T2210
-----	-----	-----	-------

Teil 2 – Berichtigungen zu den Seebüchern/Part 2 – Corrections to nautical publications

keine/*nil*

Teil 3 – Mitteilungen/Part 3 – Notifications

- DE. Ostsee. BSH. Nautischer Informationsdienst. Straffung des Bearbeitungsgebietes des BSH. Einzug von deutschen Seekarten/*DE. Baltic Sea. BSH. Navigational Information Service. Reduced coverage of BSH publications. Withdrawal of German nautical charts*
- DE. GDWS. Stellenausschreibung/*DE. GDWS. Job advertisement*
- DE. BG Verkehr, Dienststelle Schiffssicherheit. Bekanntmachung. Richtlinien zur jährlichen Prüfung von Schiffsdatenschreibern (VDR) und vereinfachten Schiffsdatenschreibern (S-VDR)/*DE. BG Verkehr, Ship Safety Division. Notification. Guidelines on Annual Testing of Voyage Data Recorders (VDR) and Simplified Voyage Data Recorders (S-VDR)*
- DE. Nordsee. BSH. Bekanntmachungen. Online-Konsultation zur Errichtung und zum Betrieb des Netzanbindungssystems NOR-7-1/*DE. North Sea. BSH. Notifications. Online consultation in the planning approval procedure for the construction and operation of the grid connection system NOR-7-1*

Beilagen/Enclosures

- DE. BG Verkehr, Dienststelle Schiffssicherheit. Bekanntmachung. Richtlinien zur jährlichen Prüfung von Schiffsdatenschreibern (VDR) und vereinfachten Schiffsdatenschreibern (S-VDR)/*DE. BG Verkehr, Ship Safety Division. Notification. Guidelines on Annual Testing of Voyage Data Recorders (VDR) and Simplified Voyage Data Recorders (S-VDR)*

P- und T-Berichtigungen/*P and T corrections***Gültige P- und T-Berichtigungen**
vom 14. Oktober 2022***P and T Corrections in force***
*dated 14 October 2022*Nach den Nachrichten für Seefahrer
Heft 01/2020 bis zum Heft 40*According to the German Notices to Mariners (NfS)*
issue 01/2020 to issue 40

Karten-Nr. <i>Chart No.</i>	NfS-Heft-Nr. <i>NfS issue No.</i>	Karten-Nr. <i>Chart No.</i>	NfS-Heft-Nr. <i>NfS issue No.</i>
T 30	2022: 40	T 151	2020: 52–53
T 31	2021: 39		2021: 01, 17
	2022: 40	T 1100	2022: 17
T 36	2022: 40	T 1180	2022: 26
T 40	2021: 17	T 1514	2021: 01
T 51	2021: 44	T 1860	2022: 17
T 98	2021: 39	T 2210	2022: 40
	2022: 29–30		

Teil 1/Part 1**Berichtigungen zu den Karten/*Corrections to charts*****Nordsee/North Sea****1000 Borkumriffgrund**

Letzte NfS:
34/22

Trage ein
Insert

#

53° 49,27' N 006° 11,56' E

(NL 39/273/22) 41/22

1100 Borkumriffgrund

Letzte NfS:
35/22

Trage ein
Insert

#

53° 49,27' N 006° 11,56' E

(NL 39/273/22) 41/22

1120 Eemshaven

Letzte NfS:
31-32/22

Trage ein
Insert

Plan B

53° 26,67' N 006° 50,99' E
53° 26,63' N 006° 51,23' E

(NL 39/271/22) 41/22

★ 1220 Luechtergrund

Letzte NfS:
39/22

Streiche
Delete



53° 58,1' N 008° 36,0' E

(WSA Elbe-Nordsee 271/22) 41/22

★ 1360

Luechtergrund

Letzte NfS:
39/22

Streiche
Delete



53° 58,1' N 008° 36,0' E

(WSA Elbe-Nordsee 271/22) 41/22

★ 1610

Luechtergrund

Letzte NfS:
39/22

Streiche
Delete



53° 58,1' N 008° 36,0' E

53° 56,8' N 008° 39,5' E

(WSA Elbe-Nordsee 271/22) 41/22

★ 1611

Cuxhaven

Letzte NfS:
33/22

Trage ein
Insert

¹³₉ und streiche ¹⁵₂ dicht dabei
and delete *close by*

53° 52,822' N 008° 42,239' E

(NPorts Cuxhaven, Survey 220818k/22) 41/22

★ 1730

Eidersperrwerk

Letzte NfS:
39/22

Ersetze
Replace

⁰₉ durch ⁰₃
by

54° 15,79' N 008° 51,20' E

Plan A

Ersetze
Replace

²₄ durch ¹₈
by

54° 15,968' N 008° 50,447' E

Trage ein
Insert

²₄ und streiche ³ dicht dabei
and delete *close by*

54° 15,963' N 008° 51,012' E

⁰₃ und streiche ⁰₉ dicht dabei
and delete *close by*

54° 15,792' N 008° 51,196' E

(WSA Elbe-Nordsee, Survey 84393/22) 41/22

Ostsee/Baltic Sea**★ T 30**

INT 1353

Letzte NfS:

40/22

Trage ein

Insert

Fehmarnbelt

40/22 – T 30 aufgehoben/cancelled

zwischen

between

54° 36,91' N 011° 20,03' E
 54° 36,77' N 011° 20,53' E
 54° 35,65' N 011° 19,61' E
 54° 35,79' N 011° 19,11' E
 54° 36,91' N 011° 20,03' E

zwischen

between

54° 35,30' N 011° 18,71' E
 54° 35,16' N 011° 19,21' E
 54° 34,05' N 011° 18,29' E
 54° 34,19' N 011° 17,79' E
 54° 35,30' N 011° 18,71' E

(WSA Ostsee 252(P)/22) 41/22

★ T 31

INT 1357

Letzte NfS:

40/22

Trage ein

Insert

Fehmarnbelt

und zwischen den Leuchttönen
 and *between the light buoys*

OWA North in dem Gebiet
in the area



und zwischen den Leuchttönen
 and *between the light buoys*

OWA South in dem Gebiet
in the area

40/22 – T 31 aufgehoben/cancelled

54° 36,91' N 011° 20,03' E
 54° 36,77' N 011° 20,53' E
 54° 35,65' N 011° 19,61' E
 54° 35,79' N 011° 19,11' E

54° 35,30' N 011° 18,71' E
 54° 35,17' N 011° 19,21' E
 54° 34,05' N 011° 18,29' E
 54° 34,19' N 011° 17,79' E

(WSA Ostsee 252(P)/22) 41/22

★ T 36

INT 1352

Letzte NfS:

40/22

Trage ein

Insert

Fehmarnbelt



zwischen

between

54° 36,91' N 011° 20,03' E

54° 36,77' N 011° 20,53' E

54° 35,65' N 011° 19,61' E

54° 35,79' N 011° 19,11' E

54° 36,91' N 011° 20,03' E

zwischen

between

54° 35,30' N 011° 18,71' E

54° 35,16' N 011° 19,21' E

54° 34,05' N 011° 18,29' E

54° 34,19' N 011° 17,79' E

54° 35,30' N 011° 18,71' E

40/22 – T 36 aufgehoben/*cancelled*

(WSA Ostsee 252(P)/22) 41/22

★ T 2210

Letzte NfS:

40/22

Trage ein

Insert

Fehmarnbelt



54° 36,91' N 011° 20,03' E

54° 36,77' N 011° 20,53' E

54° 35,65' N 011° 19,61' E

54° 35,79' N 011° 19,11' E

und

and

zwischen den Leuchttönen

between the light buoys

in dem Gebiet

in the area

OWA North



54° 35,30' N 011° 18,71' E

54° 35,17' N 011° 19,21' E

54° 34,05' N 011° 18,29' E

54° 34,19' N 011° 17,79' E

und

and

zwischen den Leuchttönen

between the light buoys

in dem Gebiet

in the area

OWA South

40/22 – T 2210 aufgehoben/*cancelled*

(WSA Ostsee 252(P)/22) 41/22

Beilagen/Enclosures

DE. BG Verkehr, Dienststelle Schiffssicherheit. Bekanntmachung. Richtlinien zur jährlichen Prüfung von Schiffsdatenschreibern (VDR) und vereinfachten Schiffsdatenschreibern (S-VDR)

DE. BG Verkehr, Ship Safety Division. Notification. Guidelines on Annual Testing of Voyage Data Recorders (VDR) and Simplified Voyage Data Recorders (S-VDR)

(VkBl. 17/138/22) 41/22

Teil 2/Part 2

Berichtigungen zu den Seebüchern/*Corrections to nautical publications*

(Gültig bis zur nächsten Ausgabe)

(*Valid till next edition*)

keine/*nil*

Teil 3/Part 3 Mitteilungen/Notifications

★ **DE. Ostsee. BSH. Nautischer Informationsdienst. Straffung des Bearbeitungsgebietes des BSH. Einzug von deutschen Seekarten**

Das Bundesamt für Seeschifffahrt und Hydrographie (BSH) wird mit Wirkung vom 1. Januar 2023 die Herausgabe von gedruckten nautischen Veröffentlichungen noch stärker auf die deutschen Küstengewässer und die angrenzende ausschließliche Wirtschaftszone (AWZ) begrenzen. Der sich daraus ergebende Einzug von Seekarten erfolgt aufgrund eingehender Betrachtungen zur Nachfrage und der wirtschaftlichen Herstellung dieser Produkte.

Folgende BSH-Seekarten werden mit Wirkung vom 1. Januar 2023 eingezogen:

1514, 1515, 1518, 1519

Das Ostsee-Handbuch, südwestlicher Teil und das Leuchtfeuerverzeichnis, südwestliche Ostsee deren Inhalte von der veränderten Abdeckung betroffen sind, werden bei Neuauflagen oder über entsprechende NfS-Berichtigungen angepasst.

★ **DE. Baltic Sea. BSH. Navigational Information Service. Reduced coverage of BSH publications. Withdrawal of German nautical charts**

Effective 1 January 2023, the Federal Maritime and Hydrographic Agency (BSH) will reduce the coverage of its printed nautical publications and shift its focus on the most limit on the German coastal waters and the adjoining of exclusive economic zone (EEZ). The resultant withdrawal of nautical charts is based on an in-depth study of demand for these products and of the economics of their production.

The following BSH charts will be withdrawn effective 1 January 2023:

1514, 1515, 1518, 1519

The Nautical Publications that are affected by the change will be updated in New Editions or through NfS corrections.

(BSH N2/22) 41/22

★ **DE. BG Verkehr, Dienststelle Schiffssicherheit. Bekanntmachung. Richtlinien zur jährlichen Prüfung von Schiffsdatschreibern (VDR) und vereinfachten Schiffsdatschreibern (S-VDR)**

Die Dienststelle Schiffssicherheit der Berufsgenossenschaft Verkehrswirtschaft Post-Logistik Telekommunikation (BG Verkehr) hat im Verkehrsblatt 17/22 das MSC.1/Rundschreiben 1222/Rev.1 des Schiffssicherheitsausschusses der Internationalen Seeschifffahrtsorganisation (IMO) „Richtlinien zur jährlichen Prüfung von Schiffsdatschreibern (VDR) und vereinfachten Schiffsdatschreibern (S-VDR)“ in deutscher Sprache amtlich bekannt gemacht.

Die Bekanntmachung ist als Beilage in der Mitte des Heftes abgedruckt.

★ **DE. BG Verkehr, Ship Safety Division. Notification. Guidelines on Annual Testing of Voyage Data Recorders (VDR) and Simplified Voyage Data Recorders (S-VDR)**

The Dienststelle Schiffssicherheit (Ship Safety Division) of the German Social Accident Insurance Institution for Commercial Transport, Postal Logistics and Telecommunication (BG Verkehr) has published in the Verkehrsblatt 17/22 (Gazette of the Federal Ministry of Transport and Digital Infrastructure) the MSC.1/circular 1222/Rev.1 of the Maritime Safety Committee "Guidelines on Annual Testing of Voyage Data Recorders (VDR) and Simplified Voyage Data Recorders (S-VDR)" in German language.

The notification is accompanied as an insert in the centre of this issue.

(VkB1. 17/138/22) 41/22

★ **DE. Nordsee. BSH. Bekanntmachungen. Online-Konsultation zur Errichtung und zum Betrieb des Netzanbindungssystems NOR-7-1**

Siehe Anhang

★ **DE. North Sea. BSH. Notifications. Online consultation in the planning approval procedure for the construction and operation of the grid connection system NOR-7-1**

See annex

(BSH O3/22) 41/22

2119

0027-7444



**HALTET DIE MEERE SAUBER
KEEP YOUR WATERWAYS CLEAN**

Nr. 138 Bekanntmachung des Rundschreibens des Schiffssicherheitsausschusses MSC der IMO MSC.1/Rundschreiben 1222/Rev.1, „Richtlinien zur jährlichen Prüfung von Schiffsdatenschreibern (VDR) und vereinfachten Schiffsdatenschreibern (S-VDR)“, in deutscher Sprache

Hamburg, den 10. August 2022
Az.: 11-3-0

Durch die Dienststelle Schiffssicherheit der BG Verkehr wird hiermit das Rundschreiben des Schiffssicherheitsausschusses MSC der IMO MSC.1/Rundschreiben 1222/Rev.1, „Richtlinien zur jährlichen Prüfung von Schiffsdatenschreibern (VDR) und vereinfachten Schiffsdatenschreibern (S-VDR)“, in deutscher Sprache amtlich bekannt gemacht.

Berufsgenossenschaft Verkehrswirtschaft
Post-Logistik
Telekommunikation
– Dienststelle Schiffssicherheit –
i. A.
K. Krüger

MSC.1/Rundschreiben 1222/Rev.1
14. Juni 2019

Richtlinien zur jährlichen Prüfung von Schiffsdatenschreibern (VDR) und vereinfachten Schiffsdatenschreibern (S-VDR)

- 1 Der Schiffssicherheitsausschuss stimmte auf seiner dreiundsiebzigsten Tagung (27. November bis 6. Dezember 2000) der Überarbeitung der SOLAS-Regel V/20, die die Anforderung beinhaltet, dass Schiffsdatenschreiber-Systeme einer jährlichen Leistungsprüfung unterzogen werden müssen, zu und nahm auf seiner neunundsiebzigsten Tagung (1. bis 10. Dezember 2004) die Änderungen der Regel V/20 zur Aufnahme einer stufenweisen Einführung der Verpflichtung für vorhandene Frachtschiffe, mit einem Schiffsdatenschreiber (VDR), der ein vereinfachter Schiffsdatenschreiber sein kann, ausgerüstet zu sein, an. Darüber hinaus müssen diese Schiffsdatenschreiber Gegenstand einer jährlichen Leistungsprüfung sein.
- 2 Auf seiner zweiundachtzigsten Tagung (29. November bis 8. Dezember 2006) stimmte der Ausschuss *Richtlinien zur jährlichen Prüfung von Schiffsdatenschreibern (VDR) und vereinfachten Schiffsdatenschreibern (S-VDR)* (MSC.1/Rundschreiben 1222) zu.
- 3 Auf seiner 101. Tagung (5. bis 14. Juni 2019) stimmte der Ausschuss Änderungen zu den *Richtlinien zur jährlichen Prüfung von Schiffsdatenschreibern (VDR) und vereinfachten Schiffsdatenschreibern S-VDR*), die vom Unterausschuss „Navigation, Communications and Search and Rescue“ auf seiner sechsten Tagung (16. bis 25. Januar 2019) vorbereitet wurden, zu. Die überarbeiteten Richtlinien werden in der Anlage wiedergegeben.

- 4 Zweck einer jährlichen Leistungsprüfung ist es festzustellen, ob ein VDR/S-VDR im Sinne der Hersteller-spezifikation funktionsfähig ist. Aufgrund des „Black Box“-Charakters dieser Ausrüstung ist es darüber hinaus notwendig, über ein Dokument zu verfügen, in dem alle Schnittstellen, die geprüft wurden, um die Einhaltung der entsprechenden Prüfnormen der Internationalen Elektrotechnischen Kommission (IEC) zu bestätigen, eindeutig aufgelistet werden. Diese Klarheit ist für Besichtigter und Inspektoren der Flaggenstaatverwaltungen, der Hafenstaaten oder anerkannter Organisationen von großer Wichtigkeit.
- 5 Um einen Beitrag zur Erreichung dieses Ziels zu leisten, wird empfohlen, dass alle VDR und S-VDR nach einer Standardmethode, wie in den überarbeiteten Richtlinien in der Anlage wiedergegeben, geprüft werden.
- 6 Die Mitgliedstaaten werden aufgefordert, diese Richtlinien Schifffahrtsunternehmen, Schiffseignern, Schiffsbetreibern, Ausrüstungsherstellern, anerkannten Organisationen, Schiffskapitänen und allen beteiligten Parteien zur Kenntnis zu bringen.
- 7 Dieses Rundschreiben ersetzt MSC.1/Rundschreiben 1222. Jeder Verweis auf MSC.1/Rundschreiben 1222 muss fortan als Verweis auf dieses Rundschreiben gelesen werden.

Anlage

Richtlinien zur jährlichen Prüfung von VDR und S-VDR

- 1 Die durch SOLAS-Regel V/20 geforderte jährliche Prüfung von VDR/S-VDR muss durch den Hersteller oder durch eine vom Hersteller autorisierte Person durchgeführt werden.
- 2 Die Untersuchung der VDR/S-VDR-Anlage muss Folgendes beinhalten:
 - .1 Bestätigung, dass vor Beginn der Prüfung keine Alarme aktiv sind;
 - .2 Bestätigung, dass bei Entfernen der externen Stromquelle der Alarm für die Stromversorgung ausgelöst wird, die Ausrüstung mindestens eine Stunde 55 Minuten weiter läuft und die Aufzeichnung spätestens 2 Stunden 5 Minuten, nachdem die externe Stromquelle entfernt wurde, automatisch beendet wird;
 - .3 Bestätigung unter Verwendung der entsprechenden Prüfausrüstung des Herstellers oder durch Ersetzen mit einem zertifizierten voll funktionsfähigen Gerät, dass die akustische Funkbake funktionsfähig ist;
 - .4 Bestätigung, dass der Gesamtzustand der Ausrüstung zufriedenstellend ist und dass das Haltbarkeitsdatum aller Batterien innerhalb der Ausrüstung (akustische Funkbake und Stromversorgung) nicht abgelaufen ist;

- .5 Bestätigung, dass genaue Wartungsprotokolle des VDR verfügbar sind;
- .6 Bestätigung, dass die aufzuzeichnenden Elemente, insbesondere die Datenelemente, die bei der ursprünglichen Inbetriebnahme, wie in Entschlie-ßung A.861(20) und Entschlie-ßung MSC.163(78) für VDR bzw. S-VDR bestimmt, verfügbar waren und aufgezeichnet werden mussten, für die Dauer des Aufzeichnungszeitraums von 12 Stunden ordnungsgemäß gespeichert werden;
- .7 Bestätigung, dass die Kapsel-Vorrichtungen zum freien Aufschwimmen, wo diese erforderlich sind oder eingebaut wurden, sich in einem zufrieden-stellenden Zustand befinden, so wie sie bei der Inbetriebnahme abgenommen wurden; und dass das Ablaufdatum aller Batterien, Entriegelungs-mechanismen oder anderer Ausstattungsgegen-stände mit Ablaufdatum nicht überschritten wur-de. Darüber hinaus muss die Untersuchung für nach Entschlie-ßung MSC.333(90) abgenommene frei aufschwimmende Kapseln gemäß Entschlie-ßung MSC.1/Circ.1040/Rev.1 erfolgen; und
- .8 Bestätigung, dass die Ausrüstung nach Abschlie-ßen der Prüfungen in den normalen Betriebsmo-dus zurückversetzt wird.
- 3 Der Hersteller muss eine Überprüfung vornehmen, alle Änderungen protokollieren und innerhalb von 45 Tagen den ausgefüllten Prüfbericht erstellen. Um Termine für die Leistungsüberprüfungen mit der ent-sprechenden Besichtigung gemäß dem Harmoni-sierten System der Besichtigung und Zeugnisertei-lung (Harmonized System of Survey and Certification – HSSC) abzustimmen, kann die jährliche Leistungs-prüfung für ein Fahrgastschiff bis zu 3 Monate vor dem Fälligkeitsdatum und für ein Frachtschiff bis zu 3 Monate vor oder nach dem Fälligkeitsdatum durchgeführt werden (der Zeitraum zwischen zwei aufeinanderfolgenden Prüfungen kann daher für Fahrgastschiffe höchstens 15 Monate und für Frachtschiffe höchstens 18 Monate lang sein, es sei denn, dass eines der Zeugnisse wie durch SOLAS-Regel I/14 erlaubt, verlängert wurde, in welchem Fall eine entsprechende Verlängerung gewährt werden kann).
- 4 Die jährliche Prüfung muss in Form des Musterprüf-berichts, das im Anhang wiedergegeben wird, proto-kolliert werden. Wenn die verwendete Sprache weder Englisch, Französisch noch Spanisch ist, muss der Text eine Übersetzung in eine dieser Sprachen be-inhalten.

Anhang Bericht zur Leistungsprüfung von Schiffsdatenschreibern

(Hinweis: Für Erfolg ist **Ja**, für Misserfolg **Nein** bzw. für nicht vorhandene Schnittstellen **N/A (nicht zutreffend)** in diese Felder einzutragen)

Ja Nein N/A

Angaben zum Schiff

Name des Schiffes	
Flagge	
IMO-Nummer	
Datum der Kiellegung	
Bruttoraumzahl	

Angaben zum Schiffsdatenschreiber

Hersteller	
Modell	
System-Seriennummer	
Software-Versionsnummer	
Einbaudatum	

Angaben zur Inspektion

Name des Prüfers	
Unternehmen	
Datum der Inspektion	
Ort der Inspektion	

	Ja	Nein	N/A																																													
1 Bereits vorhandene Alarmer																																																
Bestätigung, dass bei Prüfbeginn keine Alarmer aktiv waren	<input type="checkbox"/>	<input type="checkbox"/>	<input type="checkbox"/>																																													
2 Prüfung des Stromversorgungsalarmer																																																
Entfernen der externen Stromquelle. Bestätigung, dass Alarm ausgelöst wird.	<input type="checkbox"/>	<input type="checkbox"/>	<input type="checkbox"/>																																													
Protokollierung der Zeit (hh.mm)																																																
3 Prüfung der Reservestromquelle																																																
VDR 1 Stunde 55 Minuten ab ,2' oben weiterlaufen lassen.																																																
Bestätigung, dass die Ausrüstung zu diesem Zeitpunkt, ohne zusätzliche Alarmer, weiterhin in Betrieb ist.	<input type="checkbox"/>	<input type="checkbox"/>	<input type="checkbox"/>																																													
Protokollierung der Zeit (hh.mm)																																																
4 Abschaltungsprüfung der Reservestromquelle																																																
Bestätigung, dass 2 Stunden 05 Minuten nach ,2' oben der VDR die Aufzeichnung automatisch beendet hat.	<input type="checkbox"/>	<input type="checkbox"/>	<input type="checkbox"/>																																													
Protokollierung der Zeit (hh/mm)																																																
5 Ablaufdaten der Batterien																																																
<table border="1" style="width: 100%; border-collapse: collapse;"> <thead> <tr> <th style="width: 40%;">Batterie</th> <th style="width: 30%;">Ablaufdatum (wo zutreffend)</th> <th style="width: 10%;"></th> <th style="width: 10%;"></th> <th style="width: 10%;"></th> </tr> </thead> <tbody> <tr> <td>Akustische Funkbake</td> <td></td> <td><input type="checkbox"/></td> <td><input type="checkbox"/></td> <td><input type="checkbox"/></td> </tr> <tr> <td>Reservestromquelle</td> <td></td> <td><input type="checkbox"/></td> <td><input type="checkbox"/></td> <td><input type="checkbox"/></td> </tr> </tbody> </table>	Batterie	Ablaufdatum (wo zutreffend)				Akustische Funkbake		<input type="checkbox"/>	<input type="checkbox"/>	<input type="checkbox"/>	Reservestromquelle		<input type="checkbox"/>	<input type="checkbox"/>	<input type="checkbox"/>																																	
Batterie	Ablaufdatum (wo zutreffend)																																															
Akustische Funkbake		<input type="checkbox"/>	<input type="checkbox"/>	<input type="checkbox"/>																																												
Reservestromquelle		<input type="checkbox"/>	<input type="checkbox"/>	<input type="checkbox"/>																																												
6 Prüfung der akustischen Funkbake																																																
Mithilfe der Prüfausrüstung des Herstellers oder durch Ersatz durch eine zertifizierte voll funktionsfähige Einheit bestätigen, dass die akustische Funkbake funktionsfähig ist.	<input type="checkbox"/>	<input type="checkbox"/>	<input type="checkbox"/>																																													
7 Gesamtzustand der Ausrüstung																																																
Inspektion der Ausrüstung und Protokollieren des Zustands, wenn zufriedenstellend, ankreuzen:																																																
<table border="1" style="width: 100%; border-collapse: collapse;"> <thead> <tr> <th style="width: 40%;">Teileinheit</th> <th style="width: 30%;">Anmerkungen zum Zustand</th> <th style="width: 10%;"></th> <th style="width: 10%;"></th> <th style="width: 10%;"></th> </tr> </thead> <tbody> <tr> <td>Schutzkapsel</td> <td></td> <td><input type="checkbox"/></td> <td><input type="checkbox"/></td> <td><input type="checkbox"/></td> </tr> <tr> <td>Externe Kabel</td> <td></td> <td><input type="checkbox"/></td> <td><input type="checkbox"/></td> <td><input type="checkbox"/></td> </tr> <tr> <td>Haupteinheit</td> <td></td> <td><input type="checkbox"/></td> <td><input type="checkbox"/></td> <td><input type="checkbox"/></td> </tr> </tbody> </table>	Teileinheit	Anmerkungen zum Zustand				Schutzkapsel		<input type="checkbox"/>	<input type="checkbox"/>	<input type="checkbox"/>	Externe Kabel		<input type="checkbox"/>	<input type="checkbox"/>	<input type="checkbox"/>	Haupteinheit		<input type="checkbox"/>	<input type="checkbox"/>	<input type="checkbox"/>																												
Teileinheit	Anmerkungen zum Zustand																																															
Schutzkapsel		<input type="checkbox"/>	<input type="checkbox"/>	<input type="checkbox"/>																																												
Externe Kabel		<input type="checkbox"/>	<input type="checkbox"/>	<input type="checkbox"/>																																												
Haupteinheit		<input type="checkbox"/>	<input type="checkbox"/>	<input type="checkbox"/>																																												
8 Schnittstellen: Betrieb und Aufzeichnung																																																
<table border="1" style="width: 100%; border-collapse: collapse;"> <tbody> <tr> <td style="width: 25%;">Datum und Uhrzeit</td> <td style="width: 40%;">Vorzugsweise schiffsextern (z. B. Globales Satellitennavigations-system)</td> <td style="width: 10%;"></td> <td style="width: 10%;"></td> <td style="width: 10%;"></td> </tr> <tr> <td>Schiffsposition</td> <td>Elektronisches Positionsbestimmungssystem</td> <td><input type="checkbox"/></td> <td><input type="checkbox"/></td> <td><input type="checkbox"/></td> </tr> <tr> <td>Geschwindigkeit (durchs Wasser oder über Grund)</td> <td>Schiffsausrüstung zum Messen von Geschwindigkeit und Entfernung</td> <td><input type="checkbox"/></td> <td><input type="checkbox"/></td> <td><input type="checkbox"/></td> </tr> <tr> <td>Kurs</td> <td>Schiffskompass</td> <td><input type="checkbox"/></td> <td><input type="checkbox"/></td> <td><input type="checkbox"/></td> </tr> <tr> <td>Tonaufzeichnung auf der Brücke</td> <td>1 oder mehr Brückenmikrofone</td> <td><input type="checkbox"/></td> <td><input type="checkbox"/></td> <td><input type="checkbox"/></td> </tr> <tr> <td>Kommunikationsaufzeichnungen</td> <td>UKW (VHF)</td> <td><input type="checkbox"/></td> <td><input type="checkbox"/></td> <td><input type="checkbox"/></td> </tr> <tr> <td>Radardaten – nachherige Anzeige auswählen</td> <td>Haupt-Radarbildschirm (beide Radare, sofern zutreffend)</td> <td><input type="checkbox"/></td> <td><input type="checkbox"/></td> <td><input type="checkbox"/></td> </tr> <tr> <td>ECDIS</td> <td>Der verwendete ECDIS-Bildschirm, sofern diese Ausrüstung vorhanden ist</td> <td><input type="checkbox"/></td> <td><input type="checkbox"/></td> <td><input type="checkbox"/></td> </tr> <tr> <td>AIS</td> <td>Alle AIS-Daten</td> <td><input type="checkbox"/></td> <td><input type="checkbox"/></td> <td><input type="checkbox"/></td> </tr> </tbody> </table>	Datum und Uhrzeit	Vorzugsweise schiffsextern (z. B. Globales Satellitennavigations-system)				Schiffsposition	Elektronisches Positionsbestimmungssystem	<input type="checkbox"/>	<input type="checkbox"/>	<input type="checkbox"/>	Geschwindigkeit (durchs Wasser oder über Grund)	Schiffsausrüstung zum Messen von Geschwindigkeit und Entfernung	<input type="checkbox"/>	<input type="checkbox"/>	<input type="checkbox"/>	Kurs	Schiffskompass	<input type="checkbox"/>	<input type="checkbox"/>	<input type="checkbox"/>	Tonaufzeichnung auf der Brücke	1 oder mehr Brückenmikrofone	<input type="checkbox"/>	<input type="checkbox"/>	<input type="checkbox"/>	Kommunikationsaufzeichnungen	UKW (VHF)	<input type="checkbox"/>	<input type="checkbox"/>	<input type="checkbox"/>	Radardaten – nachherige Anzeige auswählen	Haupt-Radarbildschirm (beide Radare, sofern zutreffend)	<input type="checkbox"/>	<input type="checkbox"/>	<input type="checkbox"/>	ECDIS	Der verwendete ECDIS-Bildschirm, sofern diese Ausrüstung vorhanden ist	<input type="checkbox"/>	<input type="checkbox"/>	<input type="checkbox"/>	AIS	Alle AIS-Daten	<input type="checkbox"/>	<input type="checkbox"/>	<input type="checkbox"/>			
Datum und Uhrzeit	Vorzugsweise schiffsextern (z. B. Globales Satellitennavigations-system)																																															
Schiffsposition	Elektronisches Positionsbestimmungssystem	<input type="checkbox"/>	<input type="checkbox"/>	<input type="checkbox"/>																																												
Geschwindigkeit (durchs Wasser oder über Grund)	Schiffsausrüstung zum Messen von Geschwindigkeit und Entfernung	<input type="checkbox"/>	<input type="checkbox"/>	<input type="checkbox"/>																																												
Kurs	Schiffskompass	<input type="checkbox"/>	<input type="checkbox"/>	<input type="checkbox"/>																																												
Tonaufzeichnung auf der Brücke	1 oder mehr Brückenmikrofone	<input type="checkbox"/>	<input type="checkbox"/>	<input type="checkbox"/>																																												
Kommunikationsaufzeichnungen	UKW (VHF)	<input type="checkbox"/>	<input type="checkbox"/>	<input type="checkbox"/>																																												
Radardaten – nachherige Anzeige auswählen	Haupt-Radarbildschirm (beide Radare, sofern zutreffend)	<input type="checkbox"/>	<input type="checkbox"/>	<input type="checkbox"/>																																												
ECDIS	Der verwendete ECDIS-Bildschirm, sofern diese Ausrüstung vorhanden ist	<input type="checkbox"/>	<input type="checkbox"/>	<input type="checkbox"/>																																												
AIS	Alle AIS-Daten	<input type="checkbox"/>	<input type="checkbox"/>	<input type="checkbox"/>																																												

		Ja	Nein	N/A
Rollbewegung	Elektronischer Neigungsmesser, wenn eingebaut	<input type="checkbox"/>	<input type="checkbox"/>	<input type="checkbox"/>
Konfigurationsdaten	Soweit zutreffend	<input type="checkbox"/>	<input type="checkbox"/>	<input type="checkbox"/>
Elektronisches Tagebuch	Sofern vorhanden	<input type="checkbox"/>	<input type="checkbox"/>	<input type="checkbox"/>
Wassertiefe	Echolot	<input type="checkbox"/>	<input type="checkbox"/>	<input type="checkbox"/>
Hauptalarme	Alle vorgeschriebenen Alarme auf der Brücke	<input type="checkbox"/>	<input type="checkbox"/>	<input type="checkbox"/>
Steuerkommando und Reaktion	Ruderanlage und Autopilot	<input type="checkbox"/>	<input type="checkbox"/>	<input type="checkbox"/>
Maschinenkommando und Reaktion	Telegraphen, Steuerungen und Strahlruder	<input type="checkbox"/>	<input type="checkbox"/>	<input type="checkbox"/>
Status von Öffnungen im Schiffskörper	Alle vorgeschriebenen auf der Brücke angezeigten Statusinformationen	<input type="checkbox"/>	<input type="checkbox"/>	<input type="checkbox"/>
Status von wasserdichten Türen und Feuertüren	Alle vorgeschriebenen auf der Brücke angezeigten Statusinformationen	<input type="checkbox"/>	<input type="checkbox"/>	<input type="checkbox"/>
Beschleunigungs- und Schiffskörperbelastungen	Ausrüstung zur Überwachung der Schiffskörperbelastung und Reaktion, wo vorhanden	<input type="checkbox"/>	<input type="checkbox"/>	<input type="checkbox"/>
Windgeschwindigkeit und -richtung	Anemometer, wo vorhanden	<input type="checkbox"/>	<input type="checkbox"/>	<input type="checkbox"/>

9 Frei aufschwimmende Kapsel

Für nach Entschließung MSC.333(90) zugelassene frei aufschwimmende Kapseln: eine Prüfung gemäß MSC.1/Circ.1040/Rev.1 wurde durchgeführt.	<input type="checkbox"/>	<input type="checkbox"/>	<input type="checkbox"/>
--	--------------------------	--------------------------	--------------------------

10 Austausch oder Reparatur von Sensoren

Prüfung der Wartungsprotokolle des VDR	<input type="checkbox"/>	<input type="checkbox"/>	<input type="checkbox"/>
Bestätigung, dass alle Mängel ordnungsgemäß berichtigt wurden	<input type="checkbox"/>	<input type="checkbox"/>	<input type="checkbox"/>
Durch den Hersteller autorisierte Person	Schiffsvertreter		
Datum	Datum		

Wenn der Hersteller keine Überprüfung durchführt und nicht innerhalb von 45 Tagen einen ausgefüllten Prüfbericht erstellt, muss dieser Prüfbericht der Zeugniserteilung zugrunde gelegt werden.

11 Herstelleranalyse

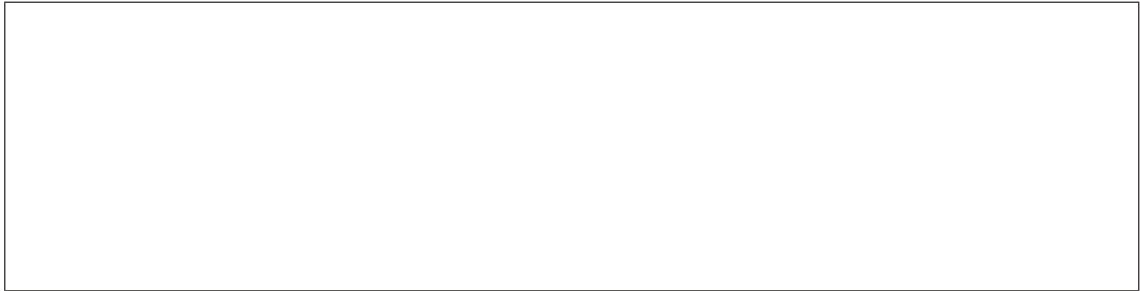
Vermerk – Hiermit wird bestätigt, dass die durchgeführten Prüfungen sowie das Schiffsprotokoll/die Schiffsdatenbank durch den Hersteller geprüft wurden.

Eine Analyse des Herstellers des 12-Stunden-Protokolls ist beigefügt und entspricht der Europäischen Norm IEC 61996 der Internationalen Elektrotechnischen Kommission (IEC) über Navigations- und Funkkommunikationsgeräte und -systeme für die Seeschifffahrt – Fahrdatenaufzeichnungsgeräte (VDR) auf Seeschiffen – Teil 1: Leistungsanforderungen, Prüfverfahren und geforderte Prüfergebnisse 4.6 – Aufzeichnende Datenelemente (Entschließung A.861(20), Abschnitt 5.4). Bestätigung, dass alle Daten während der gesamten 12-stündigen Aufzeichnung verfügbar sind.	<input type="checkbox"/>	<input type="checkbox"/>	<input type="checkbox"/>
Datum und Uhrzeit des obigen Protokolls.			

12 Anmerkungen und zusätzliche Anforderungen des Herstellers

Vermerk – Dieses Feld ist ausdrücklich vorgesehen für die Protokollierung von wichtigen Ereignissen, die seit der letzten Prüfung an Bord eingetreten sind, einschließlich des Nachrüstens von Ausrüstung oder eines Austausches

wichtiger Teile der vorhandenen Ausrüstung. – Von denen ein jedes sich auf die Verfügbarkeit oder Qualität des VDR/S-VDR-Eingangssignals auswirken kann.



Diese Leistungsprüfung wurde nach SOLAS-Regel V/18.8 durchgeführt und ist Teil des Verfahrens zur Ausstellung des Jährlichen Leistungsprüfzeugnisses. Die Ergebnisse, Informationen und Anmerkungen müssen gemäß der im Betriebshandbuch enthaltenen Anleitung an den Hersteller übermittelt werden. Vorbehaltlich zufriedenstellender Ergebnisse wird daraufhin ein Jährliches Leistungsprüfzeugnis ausgestellt.

Nach den Grundsätzen zur Harmonisierung von Zeugnissen bleibt das Zeugnis, nachdem es ausgestellt wurde, bis zur nächsten jährlichen Erneuerung des genannten Zeugnisses gültig, vorausgesetzt, dass die Ausrüstung in einem ordnungsgemäßen Betriebszustand erhalten wird.

(VkBl. 2022 S. 586)

GENERALDIREKTION WASSERSTRASSEN UND SCHIFFFAHRT

Für die Lotsenbrüderschaft **Emden** werden zum **1. Februar 2023**

Ein/-e Seelotsenanwärter/-in

nach § 9 Absatz 2 Gesetz über das Seelotswesen (Seelotsgesetz – SeeLG) in der ab 1. Dezember 2022 geltenden Fassung zugelassen. Die Dauer dieser Ausbildung (Ausbildungsabschnitt LA3) beträgt 12 Monate.

Neben deutschen Staatsangehörigen sind auch Staatsangehörige anderer Mitgliedstaaten der Europäischen Union bewerbungsfähig. Voraussetzungen für die Bewerbung sind:

- Besitz eines gültigen Befähigungszeugnisses Kapitän NK nach § 29 Absatz 1 Nummer 3 der Seeleute-Befähigungsverordnung (See-BV) ohne Einschränkung nach § 9 See-BV oder ein durch gültigen Anerkennungsvermerk nach § 20 Absatz 2 See-BV anerkanntes Befähigungszeugnis mit Befugnis zum Kapitän ohne Einschränkungen;
- eine Seefahrtzeit von mindestens zwei Jahren innerhalb der letzten fünf Jahre nach dem Erwerb eines solchen Befähigungszeugnisses in einer dem Befähigungszeugnis entsprechend nautisch verantwortlichen Position (als Kapitän, Stellvertreter des Kapitäns oder als 1. Nautischer Offizier) ausweislich des Seefahrtbuches oder eines gleichwertigen amtlichen Dokuments nachweisen;
- beherrschen der deutschen Sprache in Wort und Schrift und gute Kenntnisse in der englischen Sprache.

Bewerbungen mit

- ausgefülltem biografischen Fragebogen (Vordruck bitte bei Frau Helmecke, Tel.: +49 (0228) 7090 4489 oder über E-Mail: janine.helmecke@wsv.bund.de anfordern) und Lichtbild,
- beglaubigten Ablichtungen des Befähigungszeugnisses und der Prüfungszeugnisse,
- schriftlicher Versicherung, dass keine, ggf. welche Vorstrafen vorliegen (kein polizeiliches Führungszeugnis),
- einem Nachweis über die bisher abgeleistete Seefahrtzeit und Bordstellungen nach Erwerb des Befähigungszeugnisses durch einen beglaubigten Auszug aus dem Seefahrtbuch oder eines gleichwertigen amtlichen Dokuments,
- einem Nachweis über Altersversorgung (Versicherungsverlauf der Knappschaft Bahn/See oder entsprechende Nachweise) und
- Dienstzeugnissen und Nachweisen über Weiterbildungsmaßnahmen

sind bis **zum 4. November 2022** an die

Generaldirektion Wasserstraßen und Schifffahrt
Kiellinie 247
24106 Kiel

zu richten.

★ **DE. Nordsee. BSH. Ortsübliche Bekanntmachung des Bundesamtes für Seeschifffahrt und Hydrographie über die Erörterung in Form der Online-Konsultation im Rahmen des Planfeststellungsverfahrens nach dem Gesetz zur Entwicklung und Förderung der Windenergie auf See (WindSeeG) zur Errichtung und zum Betrieb des Netzanbindungssystems NOR-7-1 (BorWin 5 und BorWin epsilon) bestehend aus einem HVDC-Kabel und einer Konverterplattform im Bereich der deutschen ausschließlichen Wirtschaftszone (AWZ) in der Nordsee.**

Beim Bundesamt für Seeschifffahrt und Hydrographie (BSH) ist von der TenneT Offshore GmbH der Antrag auf Einleitung eines Planfeststellungsverfahrens nach dem Gesetz zur Entwicklung und Förderung der Windenergie auf See (WindSeeG) für die Errichtung und den Betrieb des Netzanbindungssystems NOR-7-1 (BorWin 5 und BorWin epsilon) bestehend aus einem HVDC-Kabel und einer Konverterplattform im Bereich der deutschen ausschließlichen Wirtschaftszone (AWZ) in der Nordsee eingereicht worden.

Die Auslegung der Planunterlagen fand in der Zeit vom 23. Mai 2022 bis einschließlich 22. Juni 2022 statt. Einwendungen gegen bzw. Äußerungen zu dem Vorhaben konnten bis einschließlich 06. Juli 2022 abgegeben werden.

Nach Ablauf der Einwendungsfrist hat die Anhörungsbehörde gem. § 73 Abs. 6 Verwaltungsverfahrensgesetz (VwVfG) die rechtzeitig gegen den Plan erhobenen Einwendungen, die rechtzeitig abgegebenen Stellungnahmen von Vereinigungen sowie die Stellungnahmen der Behörden zu dem Plan mit dem Träger des Vorhabens, den Behörden, den Betroffenen sowie denjenigen, die Einwendungen erhoben oder Stellungnahmen abgegeben haben, zu erörtern.

Im Falle einer nach § 73 Abs. 6 VwVfG erforderlichen Durchführung eines Erörterungstermins genügt nach § 5 Abs. 2 des Gesetzes zur Sicherstellung ordnungsgemäßer Planungs- und Genehmigungsverfahren während der COVID-19 Pandemie (Plansicherstellungsgesetz – PlanSiG) eine **Online-Konsultation**.

Diese Online-Konsultation wird dadurch bewirkt, dass allen zur Teilnahme Berechtigten der zu erörternde Sachverhalt anhand einer synoptischen Darstellung der eingegangenen Einwendungen und Stellungnahmen sowie der Erwidering der Vorhabenträgerin zur Kenntnis gebracht wird. Die Berechtigten erhalten sodann die Gelegenheit sich hierzu innerhalb von **zwei Wochen** schriftlich oder elektronisch zu äußern.

Die Synopse zur Online-Konsultation wird den zur Teilnahme Berechtigten am **24. Oktober 2022 elektronisch** zur Verfügung gestellt.

Es besteht sodann die Gelegenheit sich innerhalb von zwei Wochen also **spätestens bis einschließlich 07. November 2022** (maßgeblich ist der Tag des Eingangs) schriftlich beim BSH, Dienstsitz Rostock oder elektronisch an folgende Adressen zu den in der Synopse enthaltenen Informationen zu äußern:

EingangOdM@bsh.de
Christian.Hinze@bsh.de

★ **DE. North Sea. BSH. Local Announcement of the Federal Maritime and Hydrographic Agency regarding the hearing in the form of an online consultation in the planning approval procedure according to the Offshore Wind Energy Act (Gesetz zur Entwicklung und Förderung der Windenergie auf See (WindSeeG)) for the construction and operation of the grid connection system NOR-7-1 (BorWin 5 and BorWin epsilon) consisting of a HVDC-grid connection and a converter station in the German Exclusive Economic Zone (EEZ) of the North Sea.**

The Federal Maritime and Hydrographic Agency (Bundesamt für Seeschifffahrt und Hydrographie, BSH) has received an application of the TenneT Offshore GmbH for the planning approval procedure according to the Offshore Wind Energy Act (Gesetz zur Entwicklung und Förderung der Windenergie auf See (WindSeeG)) for the construction and operation of the grid connection system NOR-7-1 (BorWin 5 and BorWin epsilon) consisting of a HVDC-grid connection and a converter station in the German Exclusive Economic Zone (EEZ) of the North Sea.

The display of the planning documents took place in the period from 23 May 2022 to 22 June 2022 inclusive. Objections or comments on the project could have been submitted until 6 July 2022 inclusive.

Following the closing date for lodging objections, the hearing authority shall discuss those objections made to the plan in good time, and the opinions of the authorities with regard to the plan, with the project developer, the authorities, the persons affected by the plan and those who have lodged objections to it, pursuant to Section 73 para. 6 Administrative Procedures Act (VwVfG).

In the event of a necessary implementation of the meeting for discussion pursuant to Section 73 para. 6 an **online consultation** is sufficient according to Section 5 para. 2 Act to ensure proper Planning and Licensing Procedures during the COVID-19 (Pandemic Planning Security Act – PlanSiG).

This online consultation is effected by bringing the issues to be discussed to the attention of all those who are entitled to participate using a synoptic presentation of all objection or comments as well as the reply of the project developer. All those who are entitled to participate shall then be given the opportunity to comment on this in writing or electronically **within two weeks**.

The Synopsis on the online consultation will be provided **electronically** to all those who are entitled to participate on **24 October 2022**.

Subsequently there is the opportunity to comment on the information contained within two weeks (receipt at the Agency) by **7 November 2022**. Those comments on the synopsis may be submitted in writing or electronically to the Federal Maritime and Hydrographic Agency in Rostock.

EingangOdM@bsh.de
Christian.Hinze@bsh.de

Bundesamt für Seeschifffahrt und Hydrographie
Abteilung O
Neptunallee 5
18057 Rostock

Es wird darauf hingewiesen, dass beim Ausbleiben von Äußerungen eines Beteiligten in der Online-Kon-
sultation auch ohne diese entschieden wird.

Weitere Hinweise:

Das Verfahren erstreckt sich nur auf die Errichtung und den Betrieb des HVDC-Netzanbindungssystems in der AWZ. Die Energieableitung/Trassierung der Kabel innerhalb des Küstenmeeres wird in gesonder-
ten Verfahren behandelt.

Im Auftrag

Christian Hinze
Bundesamt für Seeschifffahrt und Hydrographie

Rostock, den 14. Oktober 2022

Az.: BSH/5121/Borwin5 und BorWin epsilon/PFV

*Bundesamt für Seeschifffahrt und Hydrographie
Abteilung O
Neptunallee 5
18057 Rostock*

*A decision will also be taken, in that case that a party is absent of comments to the synopsis and the con-
tained information.*

Special notes:

*The procedure only covers the construction and oper-
ation of the HVDC-grid connection system in the EEZ.
The procedures for the grid connection within the ter-
ritorial sea will be conducted in separate administra-
tive procedures.*

For the Federal Maritime and Hydrographic Agency

Christian Hinze

Rostock, 14 October 2022

FR.: BSH/5121/BorWin5 und BorWin epsilon/PFV