

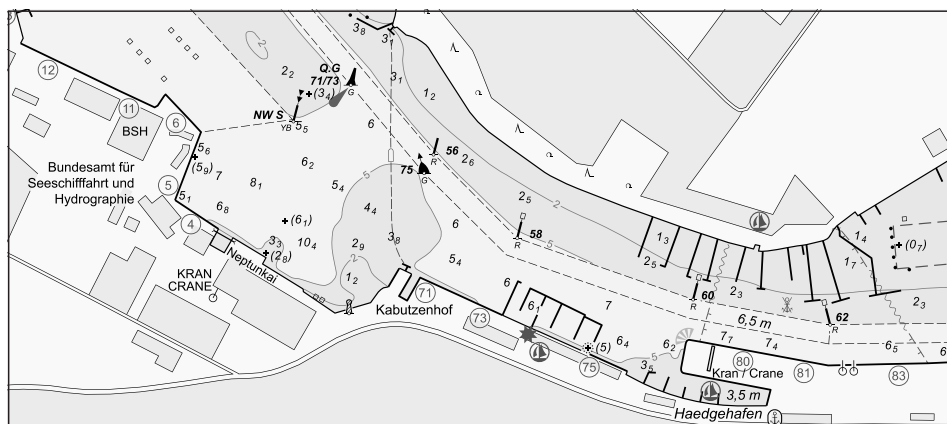
BUNDESAMT FÜR
SEESCHIFFFAHRT
UND
HYDROGRAPHIE

Nachrichten für Seefahrer

Notices to Mariners

Amtliche Veröffentlichungen für die Seeschifffahrt
Official Maritime Publication

25. Februar 2022 · 153. Jahrgang
25 February 2022 · Volume 153



Nfs 08/2022

Karten, Leuchtfeuerverzeichnisse, Seehandbücher usw. bitte sofort berichtigen

Geographische Länge bezogen auf den Nullmeridian.

Kurse und Peilungen rechtweisend in Graden von 000° bis 360°.

Sektorengrenzen der Feuer von See aus.

Tragweiten für 10 sm meteorologische Sichtweite; Sichtweiten für 5 m Augeshöhe.

Tiefenangaben und trockenfallende Höhen bezogen auf das Kartennull.

Andere Höhen bezogen auf kartenspezifische Höhenbezugsflächen.

Entfernungsangaben in metrischen Maßen sowie in Seemeilen (sm) und Kabellängen (kbl).

Zeichen und Abkürzungen in den deutschen Seekarten siehe Karte 1/INT 1.

Weitere Abkürzungen und Erklärungen in der „Jährlichen Beilage zu den Nachrichten für Seefahrer“ (NfS) sowie im „Handbuch für Brücke und Kartenhaus“.

Übersetzungen

Die bereitgestellten englischen Übersetzungen sind ein Service für die internationale Schifffahrt. Rechtsverbindlich ist der deutsche Text.

Freiwillige Mitarbeit

Jeder Hinweis zur Vervollständigung oder Berichtigung der nautischen Veröffentlichungen dient der Seeschifffahrt. Beiträge erbitten wir an das:

Bundesamt für Seeschifffahrt und Hydrographie

Neptunallee 5, 18057 Rostock

Telefon/*Telephone*

+49 (0) 3 81 45 63-5

(Vermittlung/*operator*)

Telefax

+49 (0) 3 81 45 63-9 48

(Vermittlung/*operator*)

E-Mail/*E-mail*

nfs@bsh.de

Internet

www.bsh.de

Die Inhalte dieses Werkes sind rechtlich geschützt. Die dadurch begründeten Rechte, insbesondere die der Übersetzung, des Nachdrucks, des Vortrags, der Entnahme von Abbildungen und Tabellen, der Verbreitung, der Mikroverfilmung oder der Vervielfältigung auf anderen Wegen und der Speicherung bleiben, auch bei nur auszugsweiser Verwertung, vorbehalten. Eine Vervielfältigung dieses Werkes oder von Teilen dieses Werkes ist auch im Einzelfall nur in den Grenzen der gesetzlichen Bestimmungen der Bundesrepublik Deutschland zulässig.

Verbindlicher Endpreis Monatsabonnement € 12,50 inkl. MwSt., Einzelheft € 4,00 inkl. MwSt. (zzgl. Postzustellgebühr)

(für den Europäischen Wirtschaftsraum gelten die Preise als „Unverbindliche Preisempfehlung“)

© Bundesamt für Seeschifffahrt und Hydrographie

Hamburg und Rostock 2022

www.bsh.de

ISSN-Nr. Druck 0027-7444

Digital 1437-4048

Charts, Lists of Lights, Sailing Directions etc. to be corrected immediately

Geographic longitude referred to Greenwich meridian.

True courses and bearings in degrees from 000° to 360°.

Sector limits of lights from seaward.

Luminous ranges at 10 nautical miles meteorological visibility, at 5 m height of eye.

Depths and drying heights referred to Chart Datum.

Other heights referred to chart specific height datum.

Distances in metric units, nautical miles, and cable lengths.

For symbols and abbreviations used in the German nautical charts, please refer to Karte 1/INT 1.

Additional abbreviations and explanations are provided in the enclosure to the "Annual enclosure to the Notices to Mariners" (NfS) and in the "Handbuch für Brücke und Kartenhaus".

Translations

The provided English translations are a service for the international shipping. The German text version prevails in any case.

Voluntary cooperation

Any information provided to supplement or correct nautical publications supports the safety of navigation. Such information should be sent to:

The contents of this publication are protected by copyright. All rights are reserved, specifically the rights of translation, reprinting, recitation, reuse of illustrations and tables, promulgation, reproduction on microfilm or in any other way, as well as the right of storage, either in whole or in part. Reproduction of this publication or parts of this publication is permitted only under the provisions of German law, also in individual cases.

Fixed price per month € 12.50 incl. VAT, single issue € 4.00 incl. VAT (plus postage)

(In the European Economic Area, the above prices are recommended prices)

© Federal Maritime and Hydrographic Agency

Hamburg and Rostock 2022

www.bsh.de

ISSN-Nr. Print 0027-7444

Digital 1437-4048

P- und T-Berichtigungen/P and T corrections

Nach den Nachrichten für Seefahrer Heft 01/2020 bis zum Heft 07/2022

According to the German Notices to Mariners (NfS) issue 01/2020 to issue 07/2022

Neuerscheinungen des BSH/New BSH publications

Bücher/Books: –

Karten/Charts: –

Teil 1 – Berichtigungen zu den Karten/Part 1 – Corrections to charts**Nordsee/North Sea**

1340	1420	1520	1610	1611	1620
1410	1510	1521			

Ostsee/Baltic Sea

30	36	54	64	163	2210
31					

Teil 2 – Berichtigungen zu den Seebüchern/Part 2 – Corrections to nautical publications

keine/*nil*

Teil 3 – Mitteilungen/Part 3 – Notifications

- DE. Sommerzeit 2022/DE. *Summertime 2022*
- DE. BSH. Öffentliche Bekanntmachung des Bundesamtes für Seeschifffahrt und Hydrographie zur Auslegung der Dokumente zur Eignungsfeststellung für die Flächen N-3.5, N-3.6 und N-7.2/DE. *BSH. Public announcement by the Federal Maritime and Hydrographic Agency on the interpretation of the documents on the determination of suitability for sites N-3.5, N-3.6 and N-7.2*

Beilagen/Enclosures

keine/*nil*

P- und T-Berichtigungen/*P and T corrections***Gültige P- und T-Berichtigungen**
vom 25. Februar 2022***P and T Corrections in force***
*dated 25 February 2022*Nach den Nachrichten für Seefahrer
Heft 01/2020 bis zum Heft 07/2022*According to the German Notices to Mariners (NfS)*
issue 01/2020 to issue 07/2022

Karten-Nr. <i>Chart No.</i>	NfS-Heft-Nr. <i>NfS issue No.</i>	Karten-Nr. <i>Chart No.</i>	NfS-Heft-Nr. <i>NfS issue No.</i>
T 30	2022: 04	T 151	2020: 04, 52–53
T 31	2021: 38, 39 2022: 04	T 1514	2021: 01, 17 2020: 18 2021: 01, 52
T 36	2022: 04	T 1620	2021: 42
T 40	2021: 17	T 2210	2022: 04
T 43	2021: 38	T 2220	2021: 38
T 51	2021: 44	T 2241	2021: 44
T 98	2021: 19, 39		

Teil 1/Part 1**Berichtigungen zu den Karten/*Corrections to charts*****Nordsee/North Sea****★ 1340****Süderaue**

Letzte NfS:

46/21

Verlege
Relocate

SA 18

nach

to 54° 36,04' N 008° 34,30' E



SA 15

nach

to 54° 35,80' N 008° 34,30' E

(WSA Elbe-Nordsee 19/22) 08/22

★ 1410**Süderaue**

Letzte NfS:

49/21

Verlege
Relocate

SA 18

nach

to 54° 36,04' N 008° 34,30' E



SA 15

nach

to 54° 35,80' N 008° 34,30' E

(WSA Elbe-Nordsee 19/22) 08/22

★ 1420**Süderaue**

Letzte NfS:

32/21

Verlege
Relocate

SA 18

nach

to 54° 36,04' N 008° 34,30' E



SA 15

nach

to 54° 35,80' N 008° 34,30' E

(WSA Elbe-Nordsee 19/22) 08/22

★ 1510**NW-lich Jappensand**

Letzte NfS:

32/21

Trage ein
*Insert*2₇und streiche
*and delete*4₆dicht dabei
close by

53° 30,91' N 008° 10,96' E

(WSA Weser-Jade-Nordsee, Survey 82423/22) 08/22

★ 1520

NW-lich Jappensand

Letzte NfS:
19/21

Trage ein
Insert

2₇ und streiche
and delete 4₆ dicht dabei
close by

53° 30,91' N 008° 10,96' E

(WSA Weser-Jade-Nordsee, Survey 82423/22) 08/22

★ 1521

NW-lich Jappensand

Letzte NfS:
19/21

Trage ein
Insert

2₇ und streiche
and delete 4₆ dicht dabei
close by

53° 30,906' N 008° 10,958' E

(WSA Weser-Jade-Nordsee, Survey 82423/22) 08/22

★ 1610

SW-lich Medemgrund. N-lich Medem-Reede. SW-lich Neufelde-Reede West

Letzte NfS:
06/22

Trage ein
Insert

53° 50,97' N 008° 46,49' E

53° 53,91' N 008° 42,65' E

Ersetze
Replace

durch
by

53° 50,71' N 008° 55,94' E

Streiche
Delete

#

53° 50,8' N 008° 56,7' E

(WSA Elbe-Nordsee 21, 22, 24, 33/22) 08/22

★ 1611

SW-lich Medemgrund



Letzte NfS:
03/22

Trage ein
Insert

53° 50,967' N 008° 46,485' E

(WSA Elbe-Nordsee 24/22) 08/22

★ 1620

SW-lich Neufeld-Reede WestLetzte NfS:
06/22Ersetze
Replace durch
by 

53° 50,71' N 008° 55,94' E

Streiche
Delete

#

53° 50,8' N 008° 56,7' E

(WSA Elbe-Nordsee 21, 22/22) 08/22

Ostsee/Baltic Sea**30**

INT 1353

Letzte NfS:

05/22

Trage ein
Insertmit 300 m Radius
*with radius 300 m centred*um
on

54° 34,46' N 011° 18,91' E

(DK GST 5/58/22) 08/22

31

INT 1357

Letzte NfS:

04/22

Trage ein
Insertmit 300 m Radius
*with radius 300 m centred*um
on

54° 34,46' N 011° 18,91' E

(DK GST 5/58/22) 08/22

36

INT 1352

Letzte NfS:

05/22

Trage ein
Insertmit 300 m Radius
*with radius 300 m centred*um
on

54° 34,46' N 011° 18,91' E

(DK GST 5/58/22) 08/22

54

INT 1303

Letzte NfS:

52/21

Trage ein
Insertmit 300 m Radius
*with radius 300 m centred*um
on

54° 34,46' N 011° 18,91' E

(DK GST 5/58/22) 08/22

64

INT 1304

Letzte NfS:

05/22

Trage ein
Insertmit 300 m Radius
*with radius 300 m centred*um
on 54° 34,46' N 011° 18,91' E

(DK GST 5/58/22) 08/22

163

INT 1351

Letzte NfS:

48/21

Trage ein
*Insert***Plan A**

54° 34,151' N 011° 55,607' E

Trage ein
*Insert***Plan B***Fl.G. 10s*

54° 34,151' N 011° 55,607' E

(DK DMA 6/082(T)/22) 08/22

2210

Letzte NfS:

04/22

Trage ein
Insertmit 300 m Radius
*with radius 300 m centred*um
on 54° 34,46' N 011° 18,91' E

(DK GST 5/58/22) 08/22

Teil 2/Part 2

Berichtigungen zu den Seebüchern/*Corrections to nautical publications*

(Gültig bis zur nächsten Ausgabe)

(*Valid till next edition*)

keine/*nil*

Teil 3/Part 3 Mitteilungen/Notifications

★ **DE. Sommerzeit 2022**

Die mitteleuropäische Sommerzeit (MESZ) beginnt am 27. März um 02:00 Uhr MEZ. Im Zeitpunkt des Beginns der Sommerzeit wird die Stundenzählung um eine Stunde von 02:00 Uhr auf 03:00 Uhr vorgestellt. Die mitteleuropäische Sommerzeit endet am 30. Oktober um 03:00 Uhr MESZ. Im Zeitpunkt des Endes der Sommerzeit wird die Stundenzählung um eine Stunde von 03:00 Uhr auf 02:00 Uhr zurückgestellt. Von der doppelt erscheinenden Stunde von 02:00 Uhr bis 03:00 Uhr wird die erste Stunde als 2 A und die zweite Stunde als 2 B bezeichnet.

★ **DE. Summertime 2022**

Central European Summer Time (CEST) begins on 27 March, at 0200 CET. At the beginning of Summer Time, clocks have to be switched from 0200 to 0300. Central European Summer Time ends on 30 October, at 0300 CEST. At the end of Summer Time, clocks have to be switched from 0300 to 0200. The first hour of the doubled time period between 0200 and 0300 is called 2 A, the second hour 2 B.

(BAnz AT 02/12/21/B2) 08/22

★ **DE. BSH. Öffentliche Bekanntmachung des Bundesamtes für Seeschifffahrt und Hydrographie zur Auslegung der Dokumente zur Eignungsfeststellung für die Flächen N-3.5, N-3.6 und N-7.2**

Zweite Verordnung zur Durchführung des Windenergie-auf-See-Gesetzes (WindSeeG)

Das Bundesamt für Seeschifffahrt und Hydrographie (BSH) hat gemäß § 12 Absatz 5 Sätze 1 bis 3 in Verbindung mit § 10 Absatz 3 des WindSeeG die Eignung der Flächen N-3.5, N-3.6 und N-7.2 zur Ausschreibung durch die Bundesnetzagentur nach Teil 3 Abschnitt 2 WindSeeG mittels Rechtsverordnung feststellt.

Als Grundlage für die Feststellung der Eignung der Flächen war gemäß § 10 Absatz 2 WindSeeG zu prüfen, ob der Errichtung und dem Betrieb von Windenergieanlagen auf See auf diesen Flächen

1. die Kriterien für die Unzulässigkeit der Festlegung einer Fläche im Flächenentwicklungsplan nach § 5 Absatz 3 WindSeeG
2. die nach § 48 Absatz 4 Satz 1 WindSeeG für die Planfeststellung maßgeblichen Belange entgegenstehen.

★ **DE. BSH. Public announcement by the Federal Maritime and Hydrographic Agency on the interpretation of the documents on the determination of suitability for sites N-3.5, N-3.6 and N-7.2**

Second Ordinance on the Implementation of the Wind Energy at Sea Act (WindSeeG)

The Federal Maritime and Hydrographic Agency (BSH) has determined the suitability of sites N-3.5, N-3.6 and N-7.2 for tendering by the Federal Network Agency pursuant to Part 3 Section 2 of the WindSeeG by ordinance in accordance with Section 12 paragraph 5 sentences 1 to 3 in conjunction with Section 10 paragraph 3 of the Wind Energy at Sea Act (WindSeeG).

As a basis for determining the suitability of the sites, it had to be examined in accordance with Section 10 paragraph 2 of the WindSeeG whether the construction and operation of offshore wind turbines on these sites were

1. the criteria for the inadmissibility of the designation of a site in the Site Development Plan pursuant to Section 5 paragraph 3 WindSeeG
2. the interests relevant to the planning approval pursuant to Section 48 paragraph 4 sentence 1 of the WindSeeG are opposed.

Im Rahmen der Eignungsprüfung wurde gemäß § 35 Abs. 1 Nr. 1 des Gesetzes über die Umweltverträglichkeitsprüfung (UVPG) i.V.m. Nr. 1.18 des Anhangs 5 UVPG für jede Fläche eine strategische Umweltprüfung durchgeführt und ein Umweltbericht erstellt. Zu- vor wurden im August 2019 die Untersuchungsrahmen für die Flächen gemäß § 12 Absatz 3 WindSeeG i.V.m. § 39 UVPG festgelegt. Gemäß der Vorgaben der §§ 41 und 42 UVPG wurde zu den Entwurfsdokumenten sowie zu weiteren zweckmäßigen Unterlagen eine Behörden- und Öffentlichkeitsbeteiligung einschließlich eines Erörterungstermins am 08.06.2021 durchgeführt. Die Darstellungen und Bewertungen in den Umweltberichten und den sonstigen Dokumenten wurden gemäß § 43 UVPG unter Berücksichtigung der eingegangenen Stellungnahmen und Äußerungen überprüft und überarbeitet. Die Eignung der Flächen wurde mit der Zweiten Verordnung zur Durchführung des WindSeeG vom 18.01.2022 (Zweite Windenergieauf-See-Verordnung – 2. WindSeeV) im Einvernehmen mit der Generaldirektion Wasserstraßen und Schifffahrt festgestellt und die 2. WindSeeV am 27.01.2022 im Bundesgesetzblatt (BGBl. I 2022, S. 58) veröffentlicht.

Gemäß § 12 Absatz 5 Satz 8 WindSeeG in Verbindung mit § 44 Absatz 2 UVPG legt das BSH folgende Unterlagen zur Einsicht aus:

- 2. WindSeeV vom 18.01.2022
- Eignungsprüfung
- Umweltbericht N-3.5
- Umweltbericht N-3.6
- Umweltbericht N-7.2.

Die Dokumente liegen in der Zeit vom **28. Februar bis einschließlich 28. März 2022** in den Bibliotheken des BSH in Hamburg und in Rostock zur Einsichtnahme unter Anwendung der jeweils geltenden Hygiene- und Abstandsmaßnahmen aus:

Bundesamt für Seeschifffahrt und Hydrographie
Bibliothek
Bernhard-Nocht-Straße 78
20359 Hamburg

Montag, Mittwoch und
Donnerstag: 09:00–15:00 Uhr
Dienstag: 09:00–16:00 Uhr
Freitag: 09:00–14:30 Uhr

und im

Bundesamt für Seeschifffahrt und Hydrographie
Bibliothek
Neptunallee 5
18057 Rostock

Montag, Mittwoch und
Donnerstag: 08:30–11:30 Uhr und
13:00–15:00 Uhr
Freitag: 08:30–11:30 Uhr und
13:00–14:00 Uhr
Dienstag: geschlossen.

As part of the suitability assessment, a strategic environmental assessment was carried out and an environmental report prepared for each site in accordance with Section 35 paragraph 1 no. 1 Act on the Assessment of Environmental Impacts (UVPG) in conjunction with no. 1.18 of Annex 5 UVPG. Prior to this, in August 2021, the investigation frameworks for the sites were defined in accordance with Section 12 paragraph 3 of the WindSeeG in conjunction with § 39 of the UVPG. In accordance with the requirements of §§ 41 and 42 UVPG, public and authority participation, including a hearing on 8 June 2021, was carried out on the draft documents and on other appropriate documents. The representations and assessments in the environmental reports and other documents were reviewed and revised in accordance with Section 43 UVPG, taking into account the comments and statements received. The suitability of the sites was determined by the Second Ordinance on the Implementation of the Wind Energy Act of 18 January 2022 (Second Wind Energy at Sea Ordinance – 2nd WindSeeV) in agreement with the General Waterways and Shipping Administration, and the 2nd WindSeeV was published in the Federal Law Gazette (BGBl. I 2022, p. 58) on 27 January 2022.

In accordance with Section 12 paragraph 5 sentence 8 of the WindSeeG in conjunction with Section 44 paragraph 2 of the UVPG, the BSH publishes the following documents for inspection:

- *Second Ordinance on the Implementation of the Wind Energy Act of 18 January 2022*
- *Suitability assessment*
- *Environmental Report N-3.5*
- *Environmental Report N-3.6*
- *Environmental Report N-7.2.*

*The documents are available for inspection at the BSH libraries in Hamburg and Rostock from **28 February 2022 up to and including 28 March 2022**, in accordance with the respective applicable hygiene and distance regulations:*

*Federal Maritime and Hydrographic Agency
Library
Bernhard-Nocht-Straße 78
20359 Hamburg*

*Monday, Wednesday and
Thursday: 0900–1500
Tuesday: 0900–1600
Friday: 0900–1430*

and at the

*Federal Maritime and Hydrographic Agency
Library
Neptunallee 5
18057 Rostock*

*Monday, Wednesday and
Thursday: 0830–1130 and
1300–1500
Friday: 0830–1130 and
1300–1400
Tuesday: closed.*

Sollte eine Einsichtnahme gewünscht werden, wird um eine Anmeldung zur Terminvereinbarung unter der genannten Adresse oder per E-Mail an EingangOdm@bsh.de gebeten.

Die Dokumente zur Eignungsfeststellung für die Flächen N-3.5, N-3.6 und N-7.2 sind abrufbar unter

https://www.bsh.de/DE/THEMEN/Offshore/Flaechen-voruntersuchung/flaechenvoruntersuchung_node.html

sowie im Downloadbereich unter:

- <https://pinta.bsh.de/N-3.5>
- <https://pinta.bsh.de/N-3.6>
- <https://pinta.bsh.de/N-7.2>

Im Auftrag
Mirko Grüter

Bundesamt für Seeschifffahrt und Hydrographie

Hamburg, den 25.02.2022

Az.: 0800O2-5542/003

If inspection is requested, please register for an appointment at the above address or by e-mail to EingangOdm@bsh.de.

The documents for the suitability determination for areas N-3.5, N-3.6 and N-7.2 are available on

https://www.bsh.de/EN/TOPICS/Offshore/Offshore_site_investigations/offshore_site_investigations_node.html

as well as in the download area on:

- <https://pinta.bsh.de/N-3.5>
- <https://pinta.bsh.de/N-3.6>
- <https://pinta.bsh.de/N-7.2>

*For the Federal Maritime and Hydrographic Agency
Mirko Grüter*

Hamburg, 25.02.2022

File ref.: 0800O2-5542/003

(BSH O3/22) 08/22

2119

0027-7444

 **HALTET DIE MEERE SAUBER
KEEP YOUR WATERWAYS CLEAN**