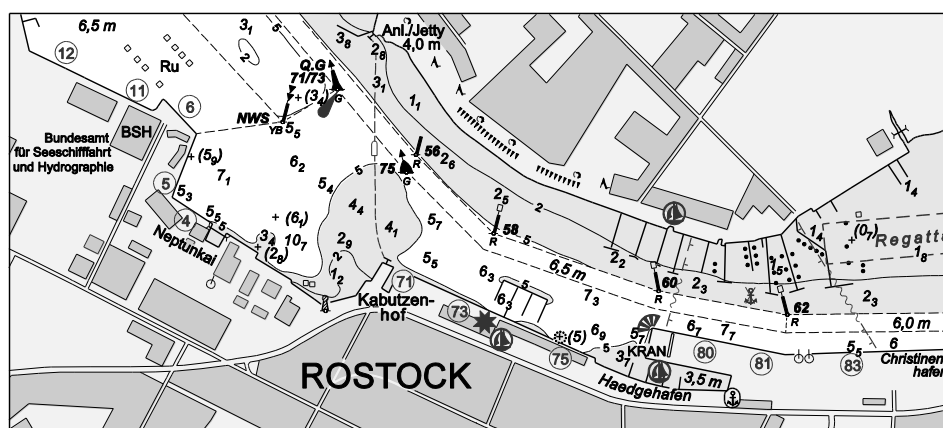


BUNDESAMT FÜR
SEESCHIFFFAHRT
UND
HYDROGRAPHIE

Nachrichten für Seefahrer *Notices to Mariners*

Amtliche Veröffentlichungen für die Seeschifffahrt
Official Maritime Publication

12. Februar 2021 · 152. Jahrgang
12 February 2021 · Volume 152



Nfs 06/2021

Karten, Leuchtfeuerverzeichnisse, Seehandbücher usw. bitte sofort berichtigen

Geographische Länge bezogen auf den Nullmeridian.

Kurse und Peilungen rechtweisend in Graden von 000° bis 360°.

Sektorengrenzen der Feuer von See aus.

Tragweiten für 10 sm meteorologische Sichtweite; Sichtweiten für 5 m Augeshöhe.

Tiefenangaben und trockenfallende Höhen bezogen auf das Kartennull.

Andere Höhen bezogen auf kartenspezifische Höhenbezugsflächen.

Entfernungsangaben in metrischen Maßen sowie in Seemeilen (sm) und Kabellängen (kbl).

Zeichen und Abkürzungen in den deutschen Seekarten siehe Karte 1/INT 1.

Weitere Abkürzungen und Erklärungen in der „Jährlichen Beilage zu den Nachrichten für Seefahrer“ (NfS) sowie im „Handbuch für Brücke und Kartenhaus“.

Übersetzungen

Die bereitgestellten englischen Übersetzungen sind ein Service für die internationale Schifffahrt. Rechtsverbindlich ist der deutsche Text.

Freiwillige Mitarbeit

Jeder Hinweis zur Vervollständigung oder Berichtigung der nautischen Veröffentlichungen dient der Seeschifffahrt. Beiträge erbitten wir an das:

Bundesamt für Seeschifffahrt und Hydrographie	
Neptunallee 5, 18057 Rostock	
Telefon/ <i>Telephone</i>	+49 (0) 3 81 45 63-5 (Vermittlung/ <i>operator</i>)
Telefax	+49 (0) 3 81 45 63-9 48 (Vermittlung/ <i>operator</i>)
E-Mail/ <i>E-mail</i>	nfs@bsh.de
Internet	www.bsh.de

Die Inhalte dieses Werkes sind rechtlich geschützt. Die dadurch begründeten Rechte, insbesondere die der Übersetzung, des Nachdrucks, des Vortrags, der Entnahme von Abbildungen und Tabellen, der Verbreitung, der Mikroverfilmung oder der Vervielfältigung auf anderen Wegen und der Speicherung bleiben, auch bei nur auszugsweiser Verwertung, vorbehalten. Eine Vervielfältigung dieses Werkes oder von Teilen dieses Werkes ist auch im Einzelfall nur in den Grenzen der gesetzlichen Bestimmungen der Bundesrepublik Deutschland zulässig.

Verbindlicher Endpreis Monatsabonnement € 12,50 inkl. MwSt., Einzelheft € 4,00 inkl. MwSt. (zzgl. Postzustellgebühr)

(für den Europäischen Wirtschaftsraum gelten die Preise als „Unverbindliche Preisempfehlung“)

© Bundesamt für Seeschifffahrt und Hydrographie Hamburg und Rostock 2021
www.bsh.de

ISSN-Nr. Druck 0027-7444
Digital 1437-4048

Charts, Lists of Lights, Sailing Directions etc. to be corrected immediately

Geographic longitude referred to Greenwich meridian.

True courses and bearings in degrees from 000° to 360°.

Sector limits of lights from seaward.

Luminous ranges at 10 nautical miles meteorological visibility, at 5 m height of eye.

Depths and drying heights referred to Chart Datum.

Other heights referred to chart specific height datum.

Distances in metric units, nautical miles, and cable lengths.

For symbols and abbreviations used in the German nautical charts, please refer to Karte 1/INT 1.

Additional abbreviations and explanations are provided in the enclosure to the "Annual enclosure to the Notices to Mariners" (NfS) and in the "Handbuch für Brücke und Kartenhaus".

Translations

The provided English translations are a service for the international shipping. The German text version prevails in any case.

Voluntary cooperation

Any information provided to supplement or correct nautical publications supports the safety of navigation. Such information should be sent to:

The contents of this publication are protected by copyright. All rights are reserved, specifically the rights of translation, reprinting, recitation, reuse of illustrations and tables, promulgation, reproduction on microfilm or in any other way, as well as the right of storage, either in whole or in part. Reproduction of this publication or parts of this publication is permitted only under the provisions of German law, also in individual cases.

Fixed price per month € 12.50 incl. VAT, single issue € 4.00 incl. VAT (plus postage)

(In the European Economic Area, the above prices are recommended prices)

© Federal Maritime and Hydrographic Agency Hamburg and Rostock 2021
www.bsh.de

ISSN-Nr. Print 0027-7444
Digital 1437-4048

P- und T-Berichtigungen/P and T corrections

Nach den Nachrichten für Seefahrer Heft 01/2019 bis zum Heft 05/2021

According to the German Notices to Mariners (NfS) issue 01/2019 to issue 05/2021

Neuerscheinungen des BSH/New BSH publications

Bücher/Books: –

Karten/Charts: 2220

Teil 1 – Berichtigungen zu den Karten/Part 1 – Corrections to charts**Nordsee/North Sea**

20	1110	1220	1360	1610	1630
90	1120				

Ostsee/Baltic Sea

T33	T43	T151	T162	T2180	2220
T40					

Teil 2 – Berichtigungen zu den Seebüchern/Part 2 – Corrections to nautical publications

4001 Leuchfeuerverzeichnis, südwestliche Ostsee 2021

Teil 3 – Mitteilungen/Part 3 – Notifications

- DE. BSU. Untersuchungsbericht Nr. 20/20 veröffentlicht/DE. BSU. Investigation Report No. 20/20 issued
- DE. GDWS. Stellenausschreibung/DE. GDWS. Advertising of a post

Beilagen/Enclosures

- DE. BSH. Deckblätter zum Lfv./DE. BSH. Corrections to the List of Lights

P- und T-Berichtigungen/*P and T corrections***Gültige P- und T-Berichtigungen**
vom 12. Februar 2021***P and T Corrections in force***
*dated 12 February 2021*Nach den Nachrichten für Seefahrer
Heft 01/2019 bis zum Heft 05/2021*According to the German Notices to Mariners (NfS)*
issue 01/2019 to issue 05/2021

Karten-Nr. <i>Chart No.</i>	NfS-Heft-Nr. <i>NfS issue No.</i>	Karten-Nr. <i>Chart No.</i>	NfS-Heft-Nr. <i>NfS issue No.</i>
T 151	2020: 04, 52–53 2021: 01	T 1310	2020: 17
T 162	2019: 01	T 1514	2020: 18, 49 2021: 01
T 1220	2020: 08	T 1515	2021: 01
T 1240	2020: 08	T 1518	2021: 01

Teil 1/Part 1**Berichtigungen zu den Karten/*Corrections to charts*****Nordsee/North Sea****★ 20****NW-lich Wremer Loch**

INT 1424

Letzte NfS:

04/21

Ersetze

*Replace*16₃

durch

by

15

53° 39,65' N 008° 23,18' E

(WSA Weser-Jade-Nordsee, Survey 78499/20) 06/21

★ 90**Fischerbalje**

INT 1461

Letzte NfS:

02/21

Ersetze

*Replace*5₄

durch

*by*4₈
5

53° 33,11' N 006° 42,83' E

(WSA Ems-Nordsee, Survey 78442/20) 06/21

★ 1110**Fischerbalje**

Letzte NfS:

02/21

Ersetze

*Replace*5₄

durch

*by*4₈
5

53° 33,11' N 006° 42,83' E

2₆

durch

*by*2₁

53° 33,65' N 006° 45,65' E

(WSA Ems-Nordsee, Survey 78442/20) 06/21

★ 1120

Fischerbalje

Letzte NfS:

50/20

Ersetze
*Replace*5₄durch
by

53° 33,11' N 006° 42,83' E

2₆durch
*by*2₁

53° 33,65' N 006° 45,65' E

Plan A

Ersetze
*Replace*2₆durch
*by*2₁

53° 33,648' N 006° 45,652' E

(WSA Ems-Nordsee, Survey 78442/20) 06/21

★ 1220

Norderelbe

Letzte NfS:

04/21

Verlege
Relocate

NE 5a

nach

to 53° 59,99' N 008° 36,92' E

Trage ein
InsertFI(2)G.5s
NE 7und streiche
and deleteFI(2)G.5s
NE 7adicht dabei
close by

53° 59,44' N 008° 38,62' E

(WSA Tönning 9/21) 06/21

★ 1360

Norderelbe

Letzte NfS:

51/20

Verlege
Relocate

NE 5a

nach

to 53° 59,99' N 008° 36,92' E

Trage ein
InsertFI(2)G.5s
NE 7und streiche
and deleteFI(2)G.5s
NE 7adicht dabei
close by

53° 59,44' N 008° 38,62' E

FI(2)G.9s
NE 9und streiche
and deleteFI(2)G.9s
NE 9adicht dabei
close by

53° 58,59' N 008° 38,98' E

(WSA Tönning 9/21) 06/21

★ 1610

Norderelbe

Letzte NfS:
05/21

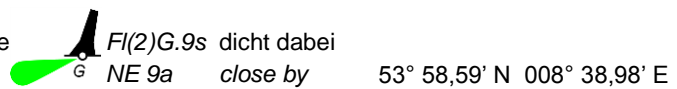
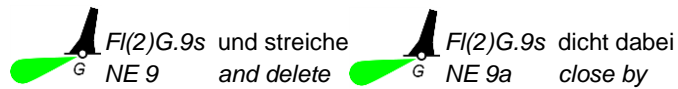
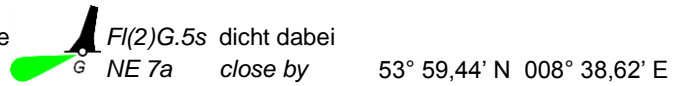
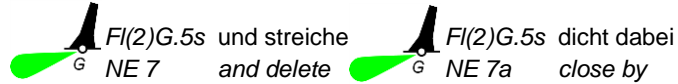
Verlege
Relocate



nach

to 53° 59,99' N 008° 36,92' E

Trage ein
Insert



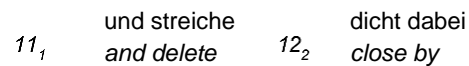
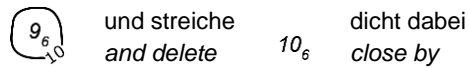
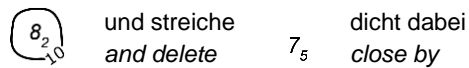
(WSA Tönning 9/21) 06/21

★ 1630

S-lich St. Margarethen

Letzte NfS:
52-53/20

Trage ein
Insert



(WSA Hamburg, Survey 78371/20) 06/21

Ostsee/Baltic Sea**★ T 33**

INT 13591
 Letzte NfS:
 47/20

Trage ein
 Insert



54° 30,01' N 010° 16,02' E

(WSA Ostsee 42/21) 06/21

★ 40

INT 1201
 Letzte NfS:
 04/21

Trage ein
 Insert



zwischen
between

54° 45,54' N 013° 56,14' E

54° 45,64' N 013° 55,95' E

54° 48,64' N 013° 42,99' E

54° 49,22' N 013° 41,65' E

54° 49,04' N 013° 40,63' E



zwischen
between

54° 45,54' N 013° 56,14' E

54° 46,00' N 013° 56,12' E

54° 46,26' N 013° 56,21' E

54° 49,13' N 013° 55,26' E

54° 49,26' N 013° 53,95' E

(WSA Ostsee 38/21) 06/21

★ T 43

INT 1358
 Letzte NfS:
 40/20

Trage ein
 Insert



54° 30,16' N 010° 50,00' E

(WSA Ostsee 42/21) 06/21

★ 151

W-lich Adlergrund

Letzte NfS:
03/21

Trage ein
Insert



zwischen
between

54° 45,54' N 013° 56,14' E
54° 45,64' N 013° 55,95' E
54° 47,00' N 013° 50,08' E



zwischen
between

54° 46,27' N 013° 56,12' E
54° 47,00' N 013° 55,97' E

(WSA Ostsee 38/21) 06/21

★ 162

NO-lich Arkona

INT 1342
Letzte NfS:
20/20

Trage ein
Insert



zwischen
between

54° 45,86' N 013° 55,00' E
54° 48,64' N 013° 42,99' E
54° 49,22' N 013° 41,65' E
54° 49,04' N 013° 40,63' E



zwischen
between

54° 49,15' N 013° 55,00' E
54° 49,26' N 013° 53,95' E

(WSA Ostsee 38/21) 06/21

★ T 2180

O-lich Stoller Grund

Letzte NfS:
47/20

Trage ein
Insert



54° 30,01' N 010° 16,02' E

(WSA Ostsee 42/21) 06/21

★ 2220

Fehmarnsund

NEUE KARTE/*NEW CHART*

(BSH N2/21) 06/21

Beilagen/*Enclosures*

DE. BSH. Deckblätter zum Lfv.

DE. BSH. Corrections to the List of Lights

(BSH N2/21) 06/21

Teil 2/Part 2

Berichtigungen zu den Seebüchern/*Corrections to nautical publications*

(Gültig bis zur nächsten Ausgabe)

(Valid till next edition)

4001 Leuchtuerverzeichnis, südwestliche Ostsee 2021

Berichtigung als Beilage in der Mitte des Heftes

(BSH N2/21) 06/21

Teil 3/Part 3 Mitteilungen/Notifications

★ **DE. BSU. Untersuchungsbericht Nr. 20/20 veröffentlicht**
(Letzter Bericht siehe NfS-Heft 01/2021)

Die Bundesstelle für Seeunfalluntersuchung (BSU) teilt mit, dass der Untersuchungsbericht Nr. 20/20 am 1. Februar 2021 veröffentlicht wurde. Der Bericht befasst sich mit dem Überbordgehen und Tod eines Besatzungsmitgliedes des Fischereifahrzeuges HELEN MARY. Es besteht die Möglichkeit, den Bericht im Internet unter

<https://www.bsu-bund.de/DE/Aktuelles/neueVeroeffentlichungen>

einzusehen und herunterzuladen.

Überbordgehen und Tod eines Besatzungsmitgliedes des Fischereifahrzeuges HELEN MARY auf dem Nordatlantik am 30. Januar 2020

Das unter deutscher Flagge fahrende Fischereifahrzeug HELEN MARY befand sich zum Unfallzeitpunkt in der Nacht vom 29. Januar 2020 auf den 30. Januar 2020 in internationalen Gewässern nordnordwestlich der Isle of Lewis (Hebriden).

Die Besatzung hatte am 30. Januar 2020 um 02:43 Uhr gerade das Schleppnetz ausgebracht und mit der Fischerei begonnen, als auf der Brücke mit Hilfe der Sensoren ein großer Schwarm vor dem Netz ausgemacht wurde. Um das Fanggeschirr nicht zu zerstören, wurde von der Brücke aus sofort mit dem Hieven des Netzes begonnen. So sollte ein handhabbarer Teil des Schwarms erfasst werden. Zeitgleich wurden die Fischer durch ein akustisches Signal wieder an Deck gerufen. Da das Signal ungewöhnlich kurz nach dem Ausbringen des Fanggeschirrs ertönte, nahmen die sechs an Deck arbeitenden Fischer an, dass sie eine andere Arbeit ausführen sollten. Daher legten sie keine Arbeitssicherheitsweste an. Obwohl die tatsächliche Situation an Deck erkannt wurde, kehrte keiner der Fischer in die Aufbauten zurück, um dort seine Arbeitssicherheitsweste zu holen bzw. anzulegen, bevor mit dem Einholen des Fanggeschirrs begonnen wurde.

Während der Arbeiten zum Einholen des Fanggeschirrs kletterte einer der Fischer halb auf das Schanzkleid, um von dort, kniend und sich hinausbeugend, eine Hilfsleine zu erreichen. Dabei verlor er das Gleichgewicht und stürzte in das Wasser. Die anderen Fischer verloren schnell den Sichtkontakt zu ihm.

Unmittelbar nach dem Sturz wurde die Brücke über das Ereignis informiert. Von dort wurden die notwendigen Maßnahmen eingeleitet. Dazu gehörten auch das Besetzen der Ausguckpositionen und das Aussetzen des Arbeitsbootes. Die beginnende Suche nach dem Verunglückten wurde von sieben anderen Fischereifahrzeugen unterstützt. Später kam auch ein Hubschrauber der britischen Coast Guard hinzu.

★ **DE. BSU. Investigation Report No. 20/20 issued**
(Last report see NfS issue 01/2021)

The Federal Bureau of Maritime Casualty Investigation (BSU) hereby announces the publication of the Summary Investigation Report 20/20 on 1 February 2021. The report deals with a fatal person-overboard accident involving a crew member of the fishing vessel HELEN MARY and is available for download at

<https://www.bsu-bund.de/EN/News>

Fatal person-overboard accident involving a crew member of the fishing vessel HELEN MARY in the North Atlantic on 30 January 2020

The German-flagged fishing vessel HELEN MARY was in international waters north-north-west of the Isle of Lewis (Hebrides) when the accident happened on the night of 29–30 January 2020.

The crew had just launched the trawl at 0243 on 30 January 2020 and started to fish when sensors on the bridge indicated a large shoal of fish in front of the net. To prevent the destruction of the fishing gear, the officer on the bridge immediately hauled the net back in. The aim was to bring in only a manageable portion of the shoal. At the same time, the crew was called back on deck by means of an audible signal. Since the six fishermen working on deck assumed they would be performing a different task, because the period between deployment of the fishing gear and said signal was unusually short, they did not don inflatable work vests. Although the actual situation on deck was correctly assessed, none of the fishermen returned to the superstructure to fetch or don an inflatable work vest before they began hauling in the fishing gear.

During the operations related to hauling in the fishing gear, one of the fishermen climbed halfway on to the bulwark so as to lean out and reach for an auxiliary line from there in a kneeling position. He lost his balance and fell into the water in the process. The other fishermen quickly lost sight of him.

The bridge was informed of the incident immediately after the fall. The necessary measures, including manning the lookout positions and launching the workboat, were set in motion from there. As the search operations progressed, they were supported by seven other fishing vessels. A helicopter from HM Coastguard was additionally deployed later on.

Die Suche blieb zunächst erfolglos. Da die Arbeitssicherheitsweste nicht angelegt worden war, konnte die an der Weste befestigte Notfunkbake die Suche nicht unterstützen. Der Verunglückte konnte erst drei Stunden später geborgen werden. Ein zum Schiff geflogener Notarzt bestätigte den Tod.

Die Untersuchung hat Anhaltspunkte für mögliche Verbesserungen bei der Kommunikation zwischen der Brücke und dem Fangdeck sowie bei der Regelung der Verantwortlichkeiten auf dem Fangdeck ergeben und schließt mit entsprechenden Sicherheitsempfehlungen. Darüber hinaus wurde eine weitere Empfehlung zur Ratifizierung des bereits völkerrechtlich in Kraft getretenen Übereinkommens über die Mindeststandards für die Ausbildung, Zeugniserteilung und Wachdurchführung auf Fischereifahrzeugen erarbeitet.

Alle Untersuchungsberichte, Sicherheitsempfehlungen sowie sonstige Veröffentlichungen der BSU finden Sie unter

<https://www.bsu-bund.de/DE/Publikationen>.

Ulf Kaspera
Direktor

★ **DE. GDWS. Stellenausschreibung**

The search was unsuccessful to begin with. Since the inflatable work vest had not been donned, its personal locator beacon was not available to support the search operation. It was only possible to recover the casualty three hours later. An emergency doctor who was flown to the ship confirmed the death.

The investigation uncovered evidence to suggest there is a need for improvements in the communications between the bridge and fishing deck as well as in the organisation of responsibilities on the fishing deck, and concludes with corresponding safety recommendations. In addition, another recommendation was formulated to ratify the International Convention on Standards of Training, Certification and Watch-keeping for Fishing Vessel Personnel (STCW-F), which has already entered into force under international law.

All investigation reports, safety recommendations and other information published by the BSU are available at

<https://www.bsu-bund.de/EN/Publications>.

*Ulf Kaspera
Director*

★ **DE. GDWS. Advertising of a post**

(BSU 01/21) 06/21

(GDWS/21) 06/21

2119

0027-7444



**HALTET DIE MEERE SAUBER
KEEP YOUR WATERWAYS CLEAN**

4001 Lfv. südwestliche Ostsee 2021

204800 **KO 6 / T 63** Streiche alle Angaben
C 1278

(WSA Ostsee 71/21) 2021-06

224100 **Anklamer Fähre-W** Streiche alle Angaben
C 2660.14 **Unterfeuer**

(WSA Stralsund 80/18) 2021-06

224101 **Anklamer Fähre-W** Streiche alle Angaben
C 2660.15 **Oberfeuer**

(WSA Stralsund 80/18) 2021-06

GENERALDIREKTION WASSERSTRASSEN UND SCHIFFFAHRT

Für die Lotsenbrüderschaft **Nord-Ostsee-Kanal II/Kiel/Lübeck/Flensburg** werden zum
1. September 2021

mehrere Seelotsenanwärterinnen und Seelotsenanwärter

zugelassen.

Neben deutschen Staatsangehörigen sind auch Staatsangehörige anderer Mitgliedstaaten der Europäischen Union bewerbungsfähig. Voraussetzungen für die Bewerbung sind:

- Besitz eines Befähigungszeugnisses ohne Einschränkung in den nautischen Befugnissen zum Kapitän für den Dienst auf anderen als Fischereifahrzeugen oder ein als gleichwertig anerkanntes Befähigungszeugnis eines Mitgliedstaates der Europäischen Union oder eines Vertragsstaates des Abkommens über den Europäischen Wirtschaftsraum;
- eine Seefahrtszeit von mindestens zwei Jahren innerhalb der letzten fünf Jahre nach dem Erwerb eines solchen Befähigungszeugnisses in einer dem Befähigungszeugnis entsprechend nautisch verantwortlichen Position (als Kapitän, Stellvertreter des Kapitäns oder als 1. Nautischer Offizier) ausweislich des Seefahrtbuches oder eines gleichwertigen amtlichen Dokuments;
- Bewerber müssen die deutsche Sprache in Wort und Schrift beherrschen und gute Kenntnisse in der englischen Sprache besitzen.

Bewerbungen mit

- ausgefülltem biografischen Fragebogen (Vordruck bitte bei FrauTavanamehr, Tel.: +49 (0) 431 3394-8211 oder über E-Mail: silke.tavanamehr@wsv.bund.de anfordern) und Lichtbild,
- beglaubigten Ablichtungen des Befähigungszeugnisses und der Prüfungszeugnisse,
- schriftlicher Versicherung, dass keine, ggf. welche Vorstrafen vorliegen (kein polizeiliches Führungszeugnis),
- einem Nachweis über die bisher abgeleistete Seefahrtszeit und Bordstellungen nach Erwerb des Befähigungszeugnisses durch einen beglaubigten Auszug aus dem Seefahrtbuch oder eines gleichwertigen amtlichen Dokuments,
- einem Nachweis über Altersversorgung (Versicherungsverlauf der Knappschaft Bahn/See oder entsprechende Nachweise) und
- Dienstzeugnissen und Nachweisen über Weiterbildungsmaßnahmen

sind bis zum **31. März 2021** an die

Generaldirektion Wasserstraßen und Schifffahrt
Kiellinie 247
24106 Kiel

zu richten.