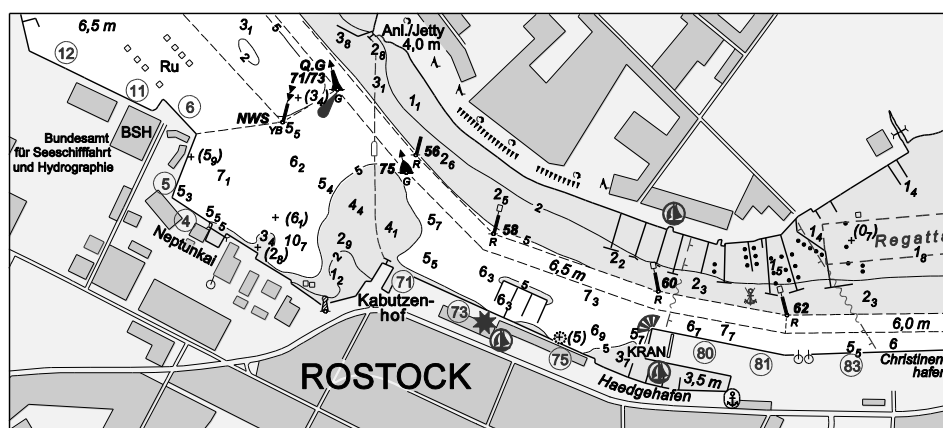


BUNDESAMT FÜR
SEESCHIFFFAHRT
UND
HYDROGRAPHIE

Nachrichten für Seefahrer *Notices to Mariners*

Amtliche Veröffentlichungen für die Seeschifffahrt
Official Maritime Publication

29. Januar 2021 · 152. Jahrgang
29 January 2021 · Volume 152



NfS 04/2021

Karten, Leuchtfeuerverzeichnisse, Seehandbücher usw. bitte sofort berichtigen

Geographische Länge bezogen auf den Nullmeridian.

Kurse und Peilungen rechtweisend in Graden von 000° bis 360°.

Sektorengrenzen der Feuer von See aus.

Tragweiten für 10 sm meteorologische Sichtweite; Sichtweiten für 5 m Augeshöhe.

Tiefenangaben und trockenfallende Höhen bezogen auf das Kartennull.

Andere Höhen bezogen auf kartenspezifische Höhenbezugsflächen.

Entfernungsangaben in metrischen Maßen sowie in Seemeilen (sm) und Kabellängen (kbl).

Zeichen und Abkürzungen in den deutschen Seekarten siehe Karte 1/INT 1.

Weitere Abkürzungen und Erklärungen in der „Jährlichen Beilage zu den Nachrichten für Seefahrer“ (NfS) sowie im „Handbuch für Brücke und Kartenhaus“.

Übersetzungen

Die bereitgestellten englischen Übersetzungen sind ein Service für die internationale Schifffahrt. Rechtsverbindlich ist der deutsche Text.

Freiwillige Mitarbeit

Jeder Hinweis zur Vervollständigung oder Berichtigung der nautischen Veröffentlichungen dient der Seeschifffahrt. Beiträge erbitten wir an das:

Bundesamt für Seeschifffahrt und Hydrographie	
Neptunallee 5, 18057 Rostock	
Telefon/ <i>Telephone</i>	+49 (0) 3 81 45 63-5 (Vermittlung/ <i>operator</i>)
Telefax	+49 (0) 3 81 45 63-9 48 (Vermittlung/ <i>operator</i>)
E-Mail/ <i>E-mail</i>	nfs@bsh.de
Internet	www.bsh.de

Die Inhalte dieses Werkes sind rechtlich geschützt. Die dadurch begründeten Rechte, insbesondere die der Übersetzung, des Nachdrucks, des Vortrags, der Entnahme von Abbildungen und Tabellen, der Verbreitung, der Mikroverfilmung oder der Vervielfältigung auf anderen Wegen und der Speicherung bleiben, auch bei nur auszugsweiser Verwertung, vorbehalten. Eine Vervielfältigung dieses Werkes oder von Teilen dieses Werkes ist auch im Einzelfall nur in den Grenzen der gesetzlichen Bestimmungen der Bundesrepublik Deutschland zulässig.

Verbindlicher Endpreis Monatsabonnement € 12,50 inkl. MwSt., Einzelheft € 4,00 inkl. MwSt. (zzgl. Postzustellgebühr)

(für den Europäischen Wirtschaftsraum gelten die Preise als „Unverbindliche Preisempfehlung“)

© Bundesamt für Seeschifffahrt und Hydrographie Hamburg und Rostock 2021
www.bsh.de

ISSN-Nr. Druck 0027-7444
Digital 1437-4048

Charts, Lists of Lights, Sailing Directions etc. to be corrected immediately

Geographic longitude referred to Greenwich meridian.

True courses and bearings in degrees from 000° to 360°.

Sector limits of lights from seaward.

Luminous ranges at 10 nautical miles meteorological visibility, at 5 m height of eye.

Depths and drying heights referred to Chart Datum.

Other heights referred to chart specific height datum.

Distances in metric units, nautical miles, and cable lengths.

For symbols and abbreviations used in the German nautical charts, please refer to Karte 1/INT 1.

Additional abbreviations and explanations are provided in the enclosure to the "Annual enclosure to the Notices to Mariners" (NfS) and in the "Handbuch für Brücke und Kartenhaus".

Translations

The provided English translations are a service for the international shipping. The German text version prevails in any case.

Voluntary cooperation

Any information provided to supplement or correct nautical publications supports the safety of navigation. Such information should be sent to:

The contents of this publication are protected by copyright. All rights are reserved, specifically the rights of translation, reprinting, recitation, reuse of illustrations and tables, promulgation, reproduction on microfilm or in any other way, as well as the right of storage, either in whole or in part. Reproduction of this publication or parts of this publication is permitted only under the provisions of German law, also in individual cases.

Fixed price per month € 12.50 incl. VAT, single issue € 4.00 incl. VAT (plus postage)

(In the European Economic Area, the above prices are recommended prices)

© Federal Maritime and Hydrographic Agency Hamburg and Rostock 2021
www.bsh.de

ISSN-Nr. Print 0027-7444
Digital 1437-4048

P- und T-Berichtigungen/P and T corrections

Nach den Nachrichten für Seefahrer Heft 01/2019 bis zum Heft 03/2021

According to the German Notices to Mariners (NfS) issue 01/2019 to issue 03/2021

Neuerscheinungen des BSH/New BSH publications

Bücher/Books: –

Karten/Charts: 1370

Teil 1 – Berichtigungen zu den Karten/Part 1 – Corrections to charts**Nordsee/North Sea**

7	1220	1240	1510	1611	1711
20	1230	1370	1610		

Ostsee/Baltic Sea

40	64
----	----

Teil 2 – Berichtigungen zu den Seebüchern/Part 2 – Corrections to nautical publications

20061 Nordsee-Handbuch, südöstlicher Teil 2020

Teil 3 – Mitteilungen/Part 3 – Notifications

- DE. BSH. Bekanntmachungen. Öffentliche Bekanntmachung des Bundesamtes für Seeschifffahrt und Hydrographie zur Auslegung der Dokumente zur Eignungsfeststellung für die Flächen N-3.7, N-3.8 und O-1.3 /DE. BSH. Notifications. Public announcement by the Federal Maritime and Hydrographic Agency on the interpretation of the documents on the determination of suitability for sites N-3.7, N-3.8 and O-1.3
- DE. BG Verkehr, Dienststelle Schiffssicherheit. Bekanntmachung der Besatzungsliste nach dem Seearbeitsgesetz/DE. BG Verkehr, Ship Safety Division. Notification of the official crew list according Seearbeitsgesetz (Maritime Labour Act)

Beilagen/Enclosures

keine/nil

P- und T-Berichtigungen/*P and T corrections***Gültige P- und T-Berichtigungen**
vom 29. Januar 2021***P and T Corrections in force***
*dated 29 January 2021*Nach den Nachrichten für Seefahrer
Heft 01/2019 bis zum Heft 03/2021*According to the German Notices to Mariners (NfS)*
issue 01/2019 to issue 03/2021

Karten-Nr. <i>Chart No.</i>	NfS-Heft-Nr. <i>NfS issue No.</i>	Karten-Nr. <i>Chart No.</i>	NfS-Heft-Nr. <i>NfS issue No.</i>
T 151	2020: 04, 52–53 2021: 01	T 1310	2020: 17
T 162	2019: 01	T 1514	2020: 18, 49 2021: 01
T 1220	2020: 08	T 1515	2021: 01
T 1240	2020: 08	T 1518	2021: 01

Teil 1/Part 1**Berichtigungen zu den Karten/*Corrections to charts*****Nordsee/North Sea****★ 7**

INT 1460

Letzte NfS:

48/20

Verlege

Relocate*Mellum W 2*

nach

to 53° 40,50' N 008° 06,18' E

(WSA Weser-Jade-Nordsee 3/21) 04/21

★ 20

INT 1424

Letzte NfS:

50/20

Verlege

Relocate*Mellum W 2*

nach

to 53° 40,50' N 008° 06,18' E

(WSA Weser-Jade-Nordsee 3/21) 04/21

★ 1220

Letzte NfS:

02/21

Trage ein

Insert

53° 56,77' N 008° 37,46' E

und streiche
and delete 13₃ dicht dabei
close by

53° 56,65' N 008° 37,77' E

(WSA Cuxhaven, Survey 78079/20) 04/21

★ 1230

Letzte NfS:

52-53/20

Verlege

Relocate*Mellum W 2*

nach

to 53° 40,50' N 008° 06,18' E

(WSA Weser-Jade-Nordsee 3/21) 04/21

★ 1240

S-lich Störtebekerbank

Letzte NfS:

52-53/20

Streiche

Delete*Mellum W 2*

53° 40,6' N 008° 06,0' E

(WSA Weser-Jade-Nordsee 3/21) 04/21

★ 1370

OWP Nordsee Ost, OWP Meerwind Süd/Ost

Letzte NfS:

48/20

NEUE AUSGABE/*NEW EDITION*

(BSH N2/21) 04/21

★ 1510

S-lich Störtebekerbank

Letzte NfS:

48/20

Verlege

Relocate*Mellum W 2*

nach

to 53° 40,50' N 008° 06,18' E

(WSA Weser-Jade-Nordsee 3/21) 04/21

★ 1610

O-lich Mittelgrund

Letzte NfS:

02/21

Trage ein

Insert

53° 56,77' N 008° 37,46' E

und streiche
*and delete*13₃dicht dabei
close by

53° 56,65' N 008° 37,77' E

(WSA Cuxhaven, Survey 78079/20) 04/21

★ 1611

Medem-ReedeLetzte NfS:
49/20Ersetze
Replace 6_4 durch
by 5_9

53° 52,653' N 008° 43,660' E

 7_8 durch
by 6_8

53° 52,485' N 008° 43,804' E

Trage ein
Insert 6_6

53° 52,329' N 008° 43,939' E

(WSA Cuxhaven, Survey 78109/20) 04/21

★ 1711

W-lich Mole 2Letzte NfS:
50/20Ersetze
Replace 11_8 durch
by 10_1

53° 53,228' N 009° 07,977' E

(WSA Tönning, Survey 78446/20) 04/21

Ostsee/Baltic Sea**40**

INT 1201

Letzte NfS:

50/20

Trage ein

*Insert***SW-lich Ven. SW-lich Trelleborg. SW-lich Ystad**

55° 52,75' N 012° 41,05' E



FI(5)Y.20s

55° 21,48' N 012° 59,52' E

55° 24,52' N 013° 44,09' E

(DK 52/893/20; SE 841/15451, 15553/21) 04/21

64

INT 1304

Letzte NfS:

52-53/20

Trage ein

*Insert***SW-lich Trelleborg**

FI(5)Y.20s

55° 21,48' N 012° 59,52' E

(SE 841/15451/21) 04/21

Beilagen/*Enclosures*

Teil 2/Part 2**Berichtigungen zu den Seebüchern/*Corrections to nautical publications***

(Gültig bis zur nächsten Ausgabe)
(*Valid till next edition*)

20061 Nordsee-Handbuch, südöstlicher Teil 2020

S. 223 Fahrwasser. R u t h e n s t r o m . Ersetze alle Angaben durch:

R u t h e n s t r o m (53° 44' N 009° 24' E)

Vorschriften

Außergewöhnlich große Fahrzeuge im Sinne der SeeSchStrO

Fahrzeuge ab 86 m Länge oder ab 12,5 m Breite oder ab 3,5 m Tiefgang

(WSA Hamburg 86/20) 04/21

S. 228 Fahrwasser. H a u p t f a h r w a s s e r . Vorschriften. Begegnungs- und Überholverbot, ersetze alle Angaben durch:

Begegnungs- und Überholverbot

im Streckenabschnitt zwischen Wedel (Tonnenpaar 121/122 bis zur Landesgrenze

Hamburg bei Tinsdal (Tonne 125)

für Fahrzeuge mit zusammen über 104 m Breite, die aufgrund ihres Tiefgangs die tiefe Fahrrinne benutzen müssen

(WSA Hamburg 2/21) 04/21

Teil 3/Part 3 Mitteilungen/Notifications

- ★ **DE. BSH. Bekanntmachungen. Öffentliche Bekanntmachung des Bundesamtes für Seeschifffahrt und Hydrographie zur Auslegung der Dokumente zur Eignungsfeststellung für die Flächen N-3.7, N-3.8 und O-1.3**

Erste Verordnung zur Durchführung des Windenergie-auf-See-Gesetzes

Das Bundesamt für Seeschifffahrt und Hydrographie (BSH) hat gemäß § 12 Absatz 5 Satz 1 bis 3 in Verbindung mit § 10 Absatz 3 des Windenergie-auf-See-Gesetzes (WindSeeG) die Eignung der Flächen N-3.7, N-3.8 und O-1.3 zur Ausschreibung durch die Bundesnetzagentur nach Teil 3 Abschnitt 2 WindSeeG mittels Rechtsverordnung festgestellt.

Als Grundlage für die Feststellung der Eignung der Flächen war gemäß § 10 Absatz 2 WindSeeG zu prüfen, ob der Errichtung und dem Betrieb von Windenergieanlagen auf See auf diesen Flächen

1. die Kriterien für die Unzulässigkeit der Festlegung einer Fläche im Flächenentwicklungsplan nach § 5 Absatz 3 WindSeeG

2. die nach § 48 Absatz 4 Satz 1 WindSeeG für die Planfeststellung maßgeblichen Belange

entgegenstehen.

Im Rahmen der Eignungsprüfung wurde gemäß § 35 Abs. 1 Nr. 1 Gesetz über die Umweltverträglichkeitsprüfung (UVPG) i.V.m. Nr. 1.18 des Anhangs 5 UVPG für jede Fläche eine strategische Umweltprüfung durchgeführt und ein Umweltbericht erstellt. Zuvor wurden im August 2019 die Untersuchungsrahmen für die Flächen gemäß § 12 Absatz 3 WindSeeG i.V.m. § 39 UVPG festgelegt. Gemäß der Vorgaben der §§ 41 und 42 UVPG wurde zu den Entwurfsdokumenten sowie zu weiteren zweckmäßigen Unterlagen eine Behörden- und Öffentlichkeitsbeteiligung einschließlich eines Erörterungstermins am 17.06.2020 durchgeführt. Die Darstellungen und Bewertungen in den Umweltberichten und den sonstigen Dokumenten wurden gemäß § 43 UVPG unter Berücksichtigung der eingegangenen Stellungnahmen und Äußerungen überprüft und überarbeitet.

Die Eignung der Flächen wurde mit der Ersten Verordnung zur Durchführung des Windenergie-auf-See-Gesetzes vom 15.12.2020 (Erste Windenergie-auf-See-Verordnung – 1. WindSeeV) im Einvernehmen mit der Generaldirektion Wasserstraßen und Schifffahrt festgestellt und die 1. WindSeeV am 21.12.2020 im Bundesgesetzblatt (BGBl. I 2020, S. 2954) veröffentlicht.

- ★ **DE. BSH. Notifications. Public announcement by the Federal Maritime and Hydrographic Agency on the interpretation of the documents on the determination of suitability for sites N-3.7, N-3.8 and O-1.3**

First Ordinance on the Implementation of the Wind Energy at Sea Act

The Federal Maritime and Hydrographic Agency (BSH) has determined the suitability of sites N-3.7, N-3.8 and O-1.3 for tendering by the Federal Network Agency pursuant to part 3 section 2 of the Wind Energy at Sea Act (WindSeeG) by ordinance in accordance with section 12 paragraph 5 sentences 1 to 3 in conjunction with section 10 paragraph 3 of the Wind Energy at Sea Act (WindSeeG).

As a basis for determining the suitability of the sites, it had to be examined in accordance with section 10(2) of the WindSeeG whether the construction and operation of offshore wind turbines on these sites was

1. the criteria for the inadmissibility of the designation of an site in the Site Development Plan pursuant to section 5 paragraph 3 WindSeeG

2. the interests relevant to the planning approval pursuant to section 48 subsection (4) sentence 1 of the WindSeeG are opposed.

As part of the suitability assessment, a strategic environmental assessment was carried out and an environmental report prepared for each site in accordance with section 35 paragraph 1 no. 1 Environmental Impact Assessment Act (UVPG) in conjunction with no. 1.18 of Annex 5 UVPG. Prior to this, in August 2019, the investigation frameworks for the sites were defined in accordance with section 12(3) of the WindSeeG in conjunction with section 39 of the UVPG. In accordance with the requirements of section 41 and section 42 UVPG, public and authority participation, including a hearing on 17 June 2020, was carried out on the draft documents and on other appropriate documents. The representations and assessments in the environmental reports and other documents were reviewed and revised in accordance with Section 43 UVPG, taking into account the comments and statements received.

The suitability of the sites was determined by the First Ordinance on the Implementation of the Wind Energy Act of 15 December 2020 (First Wind Energy at Sea Ordinance – 1st WindSeeV) in agreement with the General Waterways and Shipping Administration, and the 1st WindSeeV was published in the Federal Law Gazette (BGBl. I 2020, p. 2954) on 21 December 2020.

Gemäß § 12 Absatz 5 Satz 6 WindSeeG in Verbindung mit § 44 Absatz 2 UVPG legt das BSH folgende Unterlagen zur Einsicht aus:

- Erste Verordnung zur Durchführung des Windenergie-auf-See-Gesetzes vom 15.12.2020
- Eignungsprüfung
- Umweltbericht N-3.7
- Umweltbericht N-3.8
- Umweltbericht O-1.3

Die Dokumente liegen in der Zeit vom **1. Februar 2021 bis einschließlich 6. März 2021** in den Bibliotheken des BSH in Hamburg und in Rostock zur Einsichtnahme unter Anwendung der jeweils geltenden Hygiene- und Abstandsmaßnahmen aus:

Bundesamt für Seeschifffahrt und Hydrographie
Bibliothek
Bernhard-Nocht-Straße 78
20359 Hamburg

Montag, Mittwoch und
Donnerstag 09:00–15:00 Uhr
Dienstag 09:00–16:00 Uhr
Freitag 09:00–14:30 Uhr

und im

Bundesamt für Seeschifffahrt und Hydrographie
Bibliothek
Neptunallee 5
18057 Rostock

Montag, Mittwoch und
Donnerstag: 08:30–11:30 Uhr und
13:00–15:00 Uhr
Freitag: 08:30–11:30 Uhr und
13:00–14:00 Uhr
Dienstag: geschlossen.

Sollte eine Einsichtnahme gewünscht werden, wird um eine Anmeldung zur Terminvereinbarung unter der genannten Adresse oder per E-Mail an EingangOdM@bsh.de gebeten.

Die Dokumente zur Eignungsfeststellung für die Flächen N-3.7, N-3.8 und O-1.3 sind abrufbar unter

https://www.bsh.de/DE/THEMEN/Offshore/Flaechenvoruntersuchung/flaechenvoruntersuchung_node.html.

Im Auftrag
Carolin Abromeit

Bundesamt für Seeschifffahrt und Hydrographie

Hamburg, den 29.01.2021

Az.: 080002-5510/001

In accordance with section 12(5) sentence 6 of the WindSeeG in conjunction with section 44(2) of the UVPG, the BSH publishes the following documents for inspection:

- *First Ordinance on the Implementation of the Wind Energy Act of 15.12.2020*
- *Suitability test*
- *Environmental Report N-3.7*
- *Environmental Report N-3.8*
- *Environmental Report O-1.3*

*The documents are available for inspection at the BSH libraries in Hamburg and Rostock from **1 February 2021 up to and including 6 March 2021**, in accordance with the respective applicable hygiene and distance regulations:*

*Federal Maritime and Hydrographic Agency
Library
Bernhard-Nocht-Strasse 78
20359 Hamburg*

*Monday, Wednesday and
Thursday: 0900–1500
Tuesday: 0900–1600
Friday 0900–1430*

and at the

*Federal Maritime and Hydrographic Agency
Library
Neptunallee 5
18057 Rostock*

*Monday, Wednesday and
Thursday: 0830–1130 and
1300–1500
Friday: 0830–1130 and
1300–1400
Tuesday: closed.*

If inspection is requested, please register for an appointment at the above address or by e-mail to EingangOdM@bsh.de.

The documents for the suitability determination for areas N-3.7, N-3.8 and O-1.3 are available on

*For the Federal Maritime and Hydrographic Agency
Carolin Abromeit*

Hamburg, 29 January 2021

File ref.: 080002-5510/001

(BSH O3/21) 04/21

★ **DE. BG Verkehr, Dienststelle Schiffssicherheit. Bekanntmachung der Besatzungsliste nach dem Seearbeitsgesetz**

Durch die Dienststelle Schiffssicherheit der BG Verkehr wurde die Besatzungsliste für Kauffahrteischiffe unter deutscher Flagge, die nach § 22 Absatz 1 des Seearbeitsgesetzes zu veröffentlichen ist, amtlich bekannt gemacht.

Die Besatzungsliste ist auf den nachfolgenden Seiten in deutscher und englischer Sprache abgedruckt.

★ **DE. BG Verkehr, Ship Safety Division. Notification of the official crew list according Seearbeitsgesetz (Maritime Labour Act)**

The BG Verkehr, Ships Safety Division has officially published the new crew list for German flagged merchant vessels according section 22 para. 1 of the Seearbeitsgesetz.

The crew list is accompanied in German and English language on the following pages.

(VkBl. 1/8/21) 04/21

2119

0027-7444



**HALTET DIE MEERE SAUBER
KEEP YOUR WATERWAYS CLEAN**

