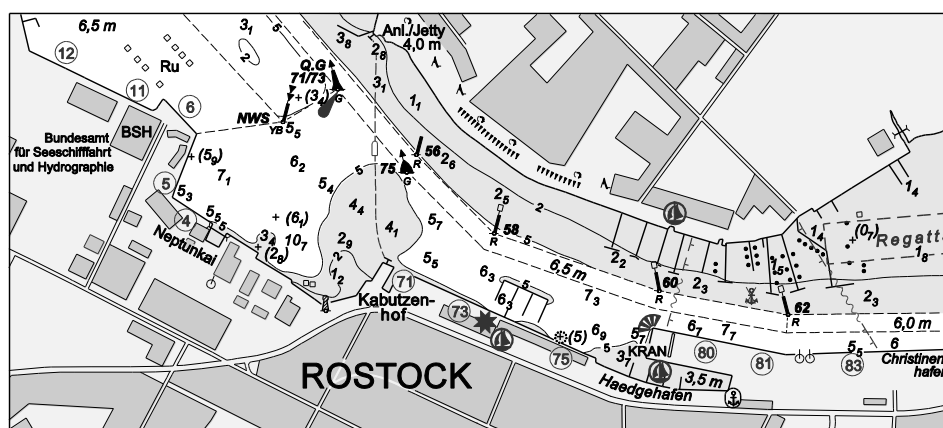


BUNDESAMT FÜR  
SEESCHIFFFAHRT  
UND  
HYDROGRAPHIE

## Nachrichten für Seefahrer *Notices to Mariners*

Amtliche Veröffentlichungen für die Seeschifffahrt  
*Official Maritime Publication*

14. August 2020 · 151. Jahrgang  
14 August 2020 · Volume 151



NfS 33/2020

**Karten, Leuchtfeuerverzeichnisse, Seehandbücher usw. bitte sofort berichtigen**

Geographische Länge bezogen auf den Nullmeridian.

Kurse und Peilungen rechtweisend in Graden von 000° bis 360°.

Sektorengrenzen der Feuer von See aus.

Tragweiten für 10 sm meteorologische Sichtweite; Sichtweiten für 5 m Augeshöhe.

Tiefenangaben und trockenfallende Höhen bezogen auf das Kartennull.

Andere Höhen bezogen auf kartenspezifische Höhenbezugsflächen.

Entfernungsangaben in metrischen Maßen sowie in Seemeilen (sm) und Kabellängen (kbl).

Zeichen und Abkürzungen in den deutschen Seekarten siehe Karte 1/INT 1.

Weitere Abkürzungen und Erklärungen in der „Jährlichen Beilage zu den Nachrichten für Seefahrer“ (NfS) sowie im „Handbuch für Brücke und Kartenhaus“.

**Übersetzungen**

Die bereitgestellten englischen Übersetzungen sind ein Service für die internationale Schifffahrt. Rechtsverbindlich ist der deutsche Text.

**Freiwillige Mitarbeit**

Jeder Hinweis zur Vervollständigung oder Berichtigung der nautischen Veröffentlichungen dient der Seeschifffahrt. Beiträge erbitten wir an das:

Bundesamt für Seeschifffahrt und Hydrographie

Neptunallee 5, 18057 Rostock

Telefon/*Telephone*

+49 (0) 3 81 45 63-5

(Vermittlung/*operator*)

Telefax

+49 (0) 3 81 45 63-9 48

(Vermittlung/*operator*)

E-Mail/*E-mail*

nfs@bsh.de

Internet

www.bsh.de

Die Inhalte dieses Werkes sind rechtlich geschützt. Die dadurch begründeten Rechte, insbesondere die der Übersetzung, des Nachdrucks, des Vortrags, der Entnahme von Abbildungen und Tabellen, der Verbreitung, der Mikroverfilmung oder der Vervielfältigung auf anderen Wegen und der Speicherung bleiben, auch bei nur auszugsweiser Verwertung, vorbehalten. Eine Vervielfältigung dieses Werkes oder von Teilen dieses Werkes ist auch im Einzelfall nur in den Grenzen der gesetzlichen Bestimmungen der Bundesrepublik Deutschland zulässig.

Verbindlicher Endpreis Monatsabonnement € 12,00 inkl. MwSt., Einzelheft € 3,50 inkl. MwSt. (zzgl. Postzustellgebühr)

(für den Europäischen Wirtschaftsraum gelten die Preise als „Unverbindliche Preisempfehlung“)

© Bundesamt für Seeschifffahrt und Hydrographie

Hamburg und Rostock 2020

www.bsh.de

ISSN-Nr. Druck 0027-7444

Digital 1437-4048

**Charts, Lists of Lights, Sailing Directions etc. to be corrected immediately**

*Geographic longitude referred to Greenwich meridian.*

*True courses and bearings in degrees from 000° to 360°.*

*Sector limits of lights from seaward.*

*Luminous ranges at 10 nautical miles meteorological visibility, at 5 m height of eye.*

*Depths and drying heights referred to Chart Datum.*

*Other heights referred to chart specific height datum.*

*Distances in metric units, nautical miles, and cable lengths.*

*For symbols and abbreviations used in the German nautical charts, please refer to Karte 1/INT 1.*

*Additional abbreviations and explanations are provided in the enclosure to the "Annual enclosure to the Notices to Mariners" (NfS) and in the "Handbuch für Brücke und Kartenhaus".*

**Translations**

*The provided English translations are a service for the international shipping. The German text version prevails in any case.*

**Voluntary cooperation**

*Any information provided to supplement or correct nautical publications supports the safety of navigation. Such information should be sent to:*

*The contents of this publication are protected by copyright. All rights are reserved, specifically the rights of translation, reprinting, recitation, reuse of illustrations and tables, promulgation, reproduction on microfilm or in any other way, as well as the right of storage, either in whole or in part. Reproduction of this publication or parts of this publication is permitted only under the provisions of German law, also in individual cases.*

*Fixed price per month € 12.00 incl. VAT, single issue € 3.50 incl. VAT (plus postage)*

*(In the European Economic Area, the above prices are recommended prices)*

© Federal Maritime and Hydrographic Agency

Hamburg and Rostock 2020

www.bsh.de

ISSN-Nr. Print 0027-7444

Digital 1437-4048

**P- und T-Berichtigungen/P and T corrections**

Nach den Nachrichten für Seefahrer Heft 01/2018 bis zum Heft 31-32/2020

According to the German Notices to Mariners (NfS) issue 01/2018 to issue 31-32/2020

**Neuerscheinungen des BSH/New BSH publications**

Bücher/Books: –

Karten/Charts: –

**Teil 1 – Berichtigungen zu den Karten/Part 1 – Corrections to charts****Nordsee/North Sea**

2	50	1000	1160	1220	1611
20	87	1100	1170	1230	1620
44	90	1110	1200	1240	1640
46	91	1120	1210	1610	1650
47	103	1130			

**Ostsee/Baltic Sea**

keine/nil

**Teil 2 – Berichtigungen zu den Seebüchern/Part 2 – Corrections to nautical publications**

keine/nil

**Teil 3 – Mitteilungen/Part 3 – Notifications**

- DE. Ostsee. BSH. Bekanntmachungen/DE. Baltic Sea. BSH. Notifications
- DE. BSU. Untersuchungsbericht 310/16 veröffentlicht/DE. BSU. Investigation Report No 310/16 issued

**Beilagen/Enclosures**

keine/nil

**P- und T-Berichtigungen/*P and T corrections***

**Gültige P- und T-Berichtigungen**  
vom 14. August 2020

***P and T Corrections in force***  
*dated 14 August 2020*

Nach den Nachrichten für Seefahrer  
Heft 01/2018 bis zum Heft 31-32/2020

*According to the German Notices to Mariners (NfS)*  
*issue 01/2018 to issue 31-32/2020*

Karten-Nr. <i>Chart No.</i>	NfS-Heft-Nr. <i>NfS issue No.</i>	Karten-Nr. <i>Chart No.</i>	NfS-Heft-Nr. <i>NfS issue No.</i>
T 26	2020: 13	T 163	2020: 23
T 30	2020: 23	T 1000	2020: 20
T 31	2020: 23	T 1120	2020: 11
T 35	2020: 23	T 1130	2020: 11
T 36	2020: 23	T 1220	2020: 08
T 37	2020: 23	T 1240	2020: 08
T 43	2020: 23	T 1310	2020: 17
T 50	2020: 20	T 1360	2020: 08
T 51	2020: 31–32	T 1410	2020: 01–02
T 52	2020: 27–28	T 1511	2020: 12
T 90	2020: 11	T 1513	2018: 34
T 91	2020: 11	T 1514	2020: 15, 18, 20, 31–32
T 98	2020: 26	T 1610	2020: 08
T 151	2018: 50	T 1641	2020: 23
	2020: 04	T 1671	2020: 23
T 162	2019: 01	T 2242	2020: 31–32

**Teil 1/Part 1****Berichtigungen zu den Karten/*Corrections to charts*****Nordsee/North Sea**

★ 2

**Alte Weser. Blaue Balje**

INT 1456

Letzte NfS:

19/20

Verlege

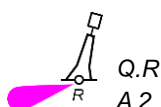
*Relocate*

A2-O

nach

to

53° 55,71' N 007° 59,38' E

Q.R  
A 2

nach

to

53° 55,67' N 007° 59,27' E

Seewärtige Grenze der Seeschiffahrtsstraßen entsprechend  
*Seaward delimitation of navigable waterways accordingly*

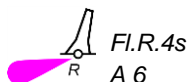


A 4

nach

to

53° 54,91' N 008° 01,05' E

Fl.R. 4s  
A 6

nach

to

53° 54,11' N 008° 02,81' E



A 8

nach

to

53° 53,60' N 008° 04,52' E

Trage ein  
*Insert*8<sub>8</sub>und streiche  
*and delete*8<sub>1</sub>dicht dabei  
*close by*

53° 47,87' N 007° 58,65' E

Ersetze  
*Replace*16<sub>8</sub>durch  
*by*15<sub>6</sub>

53° 47,89' N 008° 00,34' E

(WSA Weser-Jade-Nordsee 75/20, WSA Wilhelmshaven, Survey 76301/20) 33/20

★ 20

**N-lich Minsener Oog**

INT 1424

Letzte NfS:

31-32/20

Ersetze

*Replace*16<sub>8</sub>durch  
*by*15<sub>6</sub>

53° 47,89' N 008° 00,34' E

(WSA Wilhelmshaven, Survey 76301/20) 33/20

## ★ 44

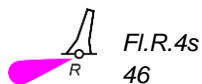
## Medemrinne. Medem-Reede. Cuxhaven

INT 1452

Letzte NfS:

31-32/20

Trage ein

*Insert*

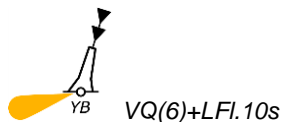
53° 50,78' N 008° 54,11' E

Streiche

*Delete*

53° 50,9' N 008° 53,2' E

53° 51,1' N 008° 55,5' E



53° 50,7' N 008° 53,1' E

53° 50,8' N 008° 55,6' E



zwischen

*between*

53° 52,3' N 008° 50,9' E

53° 53,3' N 008° 53,1' E

53° 51,7' N 008° 55,3' E

53° 50,8' N 008° 55,6' E

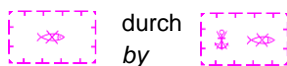
53° 50,7' N 008° 53,1' E

53° 50,9' N 008° 53,2' E

53° 51,4' N 008° 52,8' E

53° 52,3' N 008° 50,9' E

Ersetze

*Replace*

53° 51,8' N 008° 53,5' E

Trage ein

*Insert*

53° 52,858' N 008° 43,474' E

13<sub>8</sub> und streiche 16<sub>2</sub> dicht dabei  
*and delete close by*

53° 51,651' N 008° 43,868' E

(WSA Cuxhaven, Survey 76441/20; NPorts Cuxhaven, Survey EU200713k/20, WSA Cuxhaven 88/20) 33/20

## ★ 46

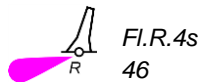
INT 1453

Letzte NfS:

31-32/20

Trage ein

Insert

**Medemrinne**

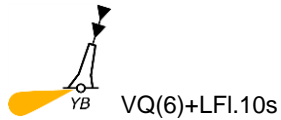
53° 50,78' N 008° 54,11' E

Streiche

Delete



53° 51,1' N 008° 55,5' E



53° 50,8' N 008° 55,6' E

zwischen  
between

53° 52,6' N 008° 54,1' E

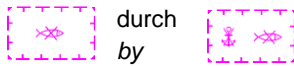
53° 51,7' N 008° 55,3' E

53° 50,8' N 008° 55,6' E

53° 50,7' N 008° 54,1' E

Ersetze

Replace

durch  
by

53° 52,2' N 008° 54,2' E

Anmerkung: Gebiet am Kartenrand offen

Remark: Area open at chart margin

(WSA Cuxhaven 88/20) 33/20

## ★ 47

INT 1454

Letzte NfS:

29-30/20

Trage ein

Insert

**Schwarztonnensander Nebelbe**

53° 41,84' N 009° 28,06' E

53° 41,80' N 009° 28,12' E

(WSA Hamburg 60(T)/20) 33/20

★ 50 **Horns Rev. OWP Albatros. OWP Hohe See**

INT 1045  
 Letzte NfS:  
 24/20

Trage ein  
*Insert*



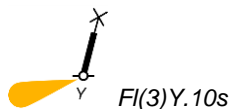
55° 44,46' N 007° 41,25' E  
 55° 40,95' N 007° 46,38' E  
 55° 38,06' N 007° 41,41' E  
 55° 41,25' N 007° 34,42' E



zwischen  
*between*

55° 44,16' N 007° 33,04' E  
 55° 44,46' N 007° 41,25' E  
 55° 42,41' N 007° 42,52' E  
 55° 40,98' N 007° 42,87' E  
 55° 41,06' N 007° 44,56' E  
 55° 40,95' N 007° 46,38' E  
 55° 39,88' N 007° 45,13' E  
 55° 38,06' N 007° 41,41' E  
 55° 40,72' N 007° 36,26' E  
 55° 41,25' N 007° 34,42' E  
 55° 44,16' N 007° 33,04' E

Streiche  
*Delete*



55° 44,5' N 007° 32,0' E  
 55° 44,8' N 007° 41,8' E  
 55° 43,8' N 007° 41,6' E  
 55° 41,2' N 007° 44,9' E  
 55° 41,2' N 007° 47,3' E  
 55° 37,6' N 007° 41,5' E  
 55° 41,1' N 007° 34,0' E



zwischen den Leuchttönen  
*between the light buoys*

(in Bau / *under construction*)

55° 42,4' N 007° 38,3' E



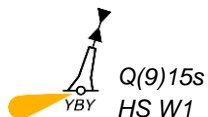
54° 31,0' N 006° 16,6' E



54° 30,3' N 006° 08,8' E



54° 26,7' N 006° 14,4' E

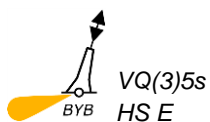


54° 23,2' N 006° 20,0' E



54° 20,9' N 006° 24,0' E





VQ(3)5s  
HS E

54° 26,3' N 006° 24,8' E

(DK GST 26/412/20; WSA Cuxhaven 86, 89/20) 33/20

★ 87

INT 1413

Letzte NfS:

21/20

Streiche

Delete



VQ(9)10s  
BKR02 W1

53° 58,8' N 006° 23,3' E



Q(9)15s  
BKR02 W2

53° 56,3' N 006° 25,3' E



VQ(6)+LFI. 10s  
BKR02 S1

53° 54,0' N 006° 28,1' E



Q(6)+LFI. 15s  
BKR02 S2

53° 54,9' N 006° 32,9' E



VQ(3)5s  
BKR02 E2

53° 56,0' N 006° 38,0' E

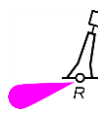


Q(3)10s  
BKR02 E1

53° 58,6' N 006° 38,0' E

Verlege

Relocate



Q.R  
A 2

nach

to

53° 55,67' N 007° 59,27' E

Seewärtige Grenze der Seeschiffahrtsstraßen entsprechend  
Seaward delimitation of the navigable waterways accordingly

(WSA Weser-Jade-Nordsee 70, 75/20) 33/20

## ★ 90

## Hubertgat. Alte Ems. O-lich Mövensteert. Bantsbalje. Eemshaven

INT 1461

Letzte NfS:

29-30/20

Ersetze  
Replace

H 5a

durch

by

#

53° 33,92' N 006° 35,39' E

VQ.G  
A 3/H 6

durch

by

#

53° 32,95' N 006° 39,29' E



A 5

durch

by

#

53° 32,21' N 006° 39,98' E

Verlege  
Relocate

H 5b

nach

to

53° 33,44' N 006° 36,99' E



A 4

nach

to

53° 32,44' N 006° 40,24' E

Trage ein  
Insert

H 5a

53° 33,78' N 006° 35,49' E

VQ.G  
A 3/H 6

53° 33,44' N 006° 38,49' E



A 5

53° 32,61' N 006° 39,73' E

13<sub>2</sub>und streiche  
and delete13<sub>9</sub>dicht dabei  
close by

53° 30,61' N 006° 46,85' E

5<sub>4</sub>und streiche  
and delete6<sub>1</sub>dicht dabei  
close by

53° 34,66' N 006° 56,72' E

5<sub>7</sub>und streiche  
and delete6<sub>5</sub>dicht dabei  
close by

53° 33,91' N 007° 00,95' E

Trage ein  
Insert

## Plan



F.R

53° 27,28' N 006° 50,07' E



F.G

53° 27,05' N 006° 49,93' E

(WSA Ems-Nordsee, Survey 76101, 76272/20, WSA Ems-Nordsee 101-104, 106/20; NL 30-31/224/20) 33/20

**91**INT 1462  
Letzte NfS:  
29-30/20Trage ein  
*Insert***Eemshaven**

53° 27,28' N 006° 50,07' E



53° 27,05' N 006° 49,93' E

(NL 30-31/224/20) 33/20

**★ 103**INT 1412  
Letzte NfS:  
25/20Verlege  
*Relocate***Alte Weser**

nach

to 53° 55,67' N 007° 59,27' E

Seewärtige Grenze der Seeschiffahrtsstraßen entsprechend  
 Seaward delimitation of the navigable waterways accordingly

(WSA Weser-Jade-Nordsee 75/20) 33/20

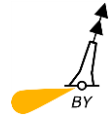
## ★ 1000

## OWP Albatros. OWP EnBW Hohe See

Letzte NfS:

22/20

Streiche

*Delete*VQ  
HS N

54° 31,0' N 006° 16,6' E

VQ(9)15s  
HS W3

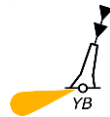
54° 30,3' N 006° 08,8' E

VQ(9)10s  
HS W2

54° 26,7' N 006° 14,4' E

Q(9)15s  
HS W1

54° 23,2' N 006° 20,0' E

VQ(6)+LFI.10s  
HS S

54° 20,9' N 006° 24,0' E

VQ(3)5s  
HS E

54° 26,3' N 006° 24,8' E

(WSA Cuxhaven 86, 89/20) 33/20

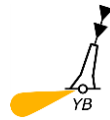
★ 1100

Letzte NfS:  
21/20Streiche  
*Delete***OWP Borkum Riffgrund 2**VQ(9)10s  
BKR02 W1

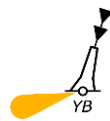
53° 58,8' N 006° 23,3' E

Q(9)15s  
BKR02 W2

53° 56,3' N 006° 25,3' E

VQ(6)+LFI.10s  
BKR02 S1

53° 54,0' N 006° 28,1' E

Q(6)+LFI.15s  
BKR02 S2

53° 54,9' N 006° 32,9' E

VQ(3)5s  
BKR02 E2

53° 56,0' N 006° 38,0' E

Q(3)10s  
BKR02 E1

53° 58,6' N 006° 38,0' E

(WSA Weser-Jade-Nordsee 70/20) 33/20

## ★ 1110

## Hubertgat

Letzte NfS:

27-28/20

Ersetze  
*Replace*

H 5a

durch

by ~~#~~

53° 33,92' N 006° 35,39' E

VQ.G  
A 3/H 6

durch

by ~~#~~

53° 32,95' N 006° 39,29' E



A 5

durch

by ~~#~~

53° 32,21' N 006° 39,98' E

Verlege  
*Relocate*

H 5b

nach

to 53° 33,44' N 006° 36,99' E



A 4

nach

to 53° 32,44' N 006° 40,24' E

Trage ein  
*Insert*

H 5a

53° 33,78' N 006° 35,49' E

VQ.G  
A 3/H 6

53° 33,44' N 006° 38,49' E



A 5

53° 32,61' N 006° 39,73' E

(WSA Ems-Nordsee 101-104, 106/20) 33/20

## ★ 1120

## Hubertgat. Alte Ems. O-lich Mövensteert. Bantsbalje. Eemshaven

Letzte NfS:

29-30/20

Ersetze  
*Replace*

H 5a

durch

by ~~#~~

53° 33,92' N 006° 35,39' E

VQ.G  
A 3/H 6

durch

by ~~#~~

53° 32,95' N 006° 39,29' E



A 5

durch

by ~~#~~

53° 32,21' N 006° 39,98' E

Verlege  
*Relocate*

H 5b

nach

to 53° 33,44' N 006° 36,99' E



A 4

nach

to 53° 32,44' N 006° 40,24' E

Trage ein  
Insert



RW H 5a

53° 33,78' N 006° 35,49' E



VQ.G  
GRG A 3/H 6

53° 33,44' N 006° 38,49' E



G A 5

53° 32,61' N 006° 39,73' E

13<sub>2</sub>

und streiche  
and delete

13<sub>9</sub>

dicht dabei  
close by

53° 30,61' N 006° 46,85' E

1<sub>8</sub>

und streiche  
and delete

4<sub>3</sub>

und  
and 2<sub>8</sub> dicht dabei  
close by

53° 34,87' N 006° 56,72' E

Anmerkung: Die 2-m-Tiefenlinie ist entsprechend NW-lich zu verlegen

Remark: The 2m depth contour has to be relocated accordingly northwestwards

5<sub>4</sub>

und streiche  
and delete

6<sub>1</sub>

dicht dabei  
close by

53° 34,66' N 006° 56,72' E

2

und streiche  
and delete

0<sub>6</sub>

dicht S-lich  
close S

53° 34,03' N 006° 57,43' E

5<sub>7</sub>

und streiche  
and delete

6<sub>5</sub>

dicht dabei  
close by

53° 33,91' N 007° 00,95' E

**Plan B**

Trage ein  
Insert



F.R

53° 27,28' N 006° 50,07' E



F.G

53° 27,05' N 006° 49,93' E

(WSA Ems-Nordsee, Survey 76101, 76272/20, WSA Ems-Nordsee 101-104,106/20; NL 30-31/224/20) 33/20

**1130**

Letzte NfS:  
29-30/20

**Eemshaven**

Trage ein  
Insert



F.R

53° 27,28' N 006° 50,07' E



F.G

53° 27,05' N 006° 49,93' E

(NL 30-31/224/20) 33/20

## ★ 1160

Letzte NfS:  
27-28/20

Trage ein  
Insert

**Bantsbalje. N-lich Robbenplate**

$1_8$  und streiche  $4_3$  und  $2_8$  dicht dabei  
*and delete and close by* 53° 34,87' N 006° 56,72' E

Anmerkung: Die 2-m-Tiefenlinie ist entsprechend NW-lich zu verlegen

*Remark: The 2m depth contour has to be relocated accordingly northwestwards*

$5_4$  und streiche  $6_1$  dicht dabei  
*and delete close by* 53° 34,66' N 006° 56,72' E

$2$  und streiche  $0_6$  dicht S-lich  
*and delete close S* 53° 34,03' N 006° 57,43' E

$5_7$  und streiche  $6_5$  dicht dabei  
*and delete close by* 53° 33,91' N 007° 00,95' E

$0$

53° 43,10' N 007° 07,17' E

$0_5$  und streiche  $1_4$  dicht NO-lich  
*and delete close NE* 53° 43,14' N 007° 07,54' E

Anmerkung: Die 2-m-Tiefenlinie ist entsprechend W-lich zu verlegen

*Remark: The 2m depth contour has to be relocated accordingly westwards*

(WSA Ems-Nordsee, Survey 76272, 76340/20) 33/20

## ★ 1170

Letzte NfS:  
29-30/20

Trage ein  
Insert

$0$

53° 43,10' N 007° 07,17' E

$0_5$  und streiche  $1$  dicht NO-lich  
*and delete close NE* 53° 43,14' N 007° 07,54' E

Anmerkung: Die 2-m-Tiefenlinie ist entsprechend O-lich zu verlegen

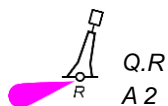
*Remark: The 2m depth contour has to be relocated accordingly eastwards*

(WSA Ems-Nordsee, Survey 76340/20) 33/20

## ★ 1200

Letzte NfS:  
19/20

Verlege  
Relocate



nach  
to 53° 55,67' N 007° 59,27' E

entsprechend  
*Seewärtige Grenze der Seeschiffahrtsstraßen* accordingly

(WSA Weser-Jade-Nordsee 75/20) 33/20



## ★ 1210

## Alte Weser

Letzte NfS:

19/20

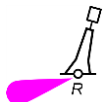
Verlege

*Relocate*

A2-O

nach

to 53° 55,71' N 007° 59,38' E

Q.R.  
A 2

nach

to 53° 55,67' N 007° 59,27' E

Seewärtige Grenze der Seeschiffahrtsstraßen

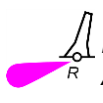
entsprechend

*accordingly*

A 4

nach

to 53° 54,91' N 008° 01,05' E

Fl.R.4s  
A 6

nach

to 53° 54,11' N 008° 02,81' E



A 8

nach

to 53° 53,60' N 008° 04,52' E

(WSA Weser-Jade-Nordsee 75/20) 33/20

## ★ 1220

## Alte Weser

Letzte NfS:

26/20

Verlege

*Relocate*

A 8

nach

to 53° 53,60' N 008° 04,52' E

(WSA Weser-Jade-Nordsee 75/20) 33/20

## ★ 1230

## Blaue Balje

Letzte NfS:

31-32/20

Trage ein

*Insert*6<sub>s</sub>und streiche  
*and delete*8<sub>1</sub>dicht dabei  
*close by*

53° 47,87' N 007° 58,65' E

Ersetze

*Replace*16<sub>s</sub>durch  
*by*15<sub>s</sub>

53° 47,89' N 008° 00,34' E

(WSA Wilhelmshaven, Survey 76301/20) 33/20

## ★ 1240

## Alte Weser

Letzte NfS:  
17/20

Verlege  
*Relocate*



nach

to 53° 53,60' N 008° 04,52' E

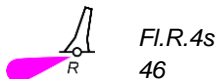
(WSA Weser-Jade-Nordsee 75/20) 33/20

## ★ 1610

## Medemrinne

Letzte NfS:  
31-32/20

Trage ein  
*Insert*



53° 50,78' N 008° 54,11' E

Streiche  
*Delete*



53° 50,9' N 008° 53,2' E  
53° 51,1' N 008° 55,5' E



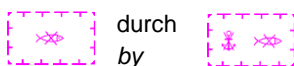
53° 50,7' N 008° 53,1' E  
53° 50,8' N 008° 55,6' E



zwischen  
*between*

53° 52,3' N 008° 50,9' E  
53° 53,3' N 008° 53,1' E  
53° 51,7' N 008° 55,3' E  
53° 50,8' N 008° 55,6' E  
53° 50,7' N 008° 53,1' E  
53° 50,9' N 008° 53,2' E  
53° 51,4' N 008° 52,8' E  
53° 52,3' N 008° 50,9' E

Ersetze  
*Replace*



53° 51,8' N 008° 53,5' E

(WSA Cuxhaven 88/20) 33/20

## ★ 1611

## Medem-Reede. Cuxhaven

Letzte NfS:  
29-30/20

Trage ein  
*Insert*



53° 52,858' N 008° 43,474' E

13<sub>8</sub> und streiche  
*and delete* 16<sub>2</sub> dicht dabei  
*close by*

53° 51,651' N 008° 43,868' E

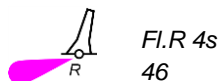
(WSA Cuxhaven, Survey 76441/20; NPorts Cuxhaven, Survey EU200713k/20) 33/20

★ 1620

**Medemrinne**

Letzte NfS:  
31-32/20

Trage ein  
Insert



53° 50,78' N 008° 54,11' E

Streiche  
Delete



53° 50,9' N 008° 53,2' E  
53° 51,1' N 008° 55,5' E



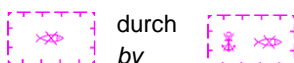
53° 50,7' N 008° 53,1' E  
53° 50,8' N 008° 55,6' E



zwischen  
between

53° 53,1' N 008° 52,7' E  
53° 53,3' N 008° 53,1' E  
53° 51,7' N 008° 55,3' E  
53° 50,8' N 008° 55,6' E  
53° 50,7' N 008° 53,1' E  
53° 50,9' N 008° 53,2' E  
53° 51,4' N 008° 52,7' E

Ersetze  
Replace



53° 51,8' N 008° 53,5' E

(WSA Cuxhaven 88/20) 33/20

★ 1640

**Schwarztonnensander Nebelbe**

Letzte NfS:  
29-30/20

Trage ein  
Insert



53° 41,84' N 009° 28,06' E  
53° 41,80' N 009° 28,12' E

(WSA Hamburg 60(T)/20) 33/20

★ 1650

**Schwarztonnensander Nebelbe**

Letzte NfS:  
29-30/20

Trage ein  
Insert



53° 41,84' N 009° 28,06' E  
53° 41,80' N 009° 28,12' E

(WSA Hamburg 60(T)/20) 33/20

**Ostsee/Baltic Sea**

**Beilagen/*Enclosures***



**Teil 2/Part 2**

**Berichtigungen zu den Seebüchern/*Corrections to nautical publications***

(Gültig bis zur nächsten Ausgabe)

(*Valid till next edition*)

keine/*nil*





### Teil 3/Part 3 Mitteilungen/Notifications

#### ★ DE. Ostsee. BSH. Bekanntmachungen

**Bekanntmachung des Bundesamtes für Seeschifffahrt und Hydrographie (BSH) über die öffentliche Auslegung von Unterlagen im Rahmen des Genehmigungsverfahrens nach dem Bundesberggesetz (BBergG) zur Errichtung und zum Betrieb der Transit-Rohrleitung „Nord Stream 2“ im Bereich der deutschen ausschließlichen Wirtschaftszone (AWZ) der Ostsee.**

Beim BSH ist von der Firma Nord Stream 2 AG ein Antrag auf 2. Änderung der Genehmigung des BSH vom 27.03.2018/04.05.2018 nach § 133 Absatz 1 Satz 1 Nr. 2 BBergG im Bereich der AWZ der Ostsee eingereicht worden. Für das Vorhaben besteht eine Pflicht zur Durchführung einer Umweltverträglichkeitsprüfung (UVP) nach dem Gesetz über die Umweltverträglichkeitsprüfung (UVPG), weil die Vorhabenträgerin dies beantragt hat und die Genehmigungsbehörde das Entfallen der Vorprüfung als zweckmäßig erachtet (§ 9 Absatz 4 i. V. m. § 7 Absatz 3 UVPG).

Als Antragsunterlagen sind ein Erläuterungsbericht, ein UVP-Bericht nach § 16 UVPG sowie eine artenschutzfachliche Bewertung und eine Bewertung der Natura-2000-Gebietsverträglichkeit eingereicht worden.

Die Unterlagen stehen online auf der BSH-Webseite unter [www.bsh.de](http://www.bsh.de) (über den Reiter „Bekanntmachungen“) in der Zeit **vom 17. August bis einschließlich 16. September 2020** zur Verfügung.

Zur Eindämmung der Ausbreitung des Coronavirus macht das BSH von § 3 des Gesetzes zur Sicherstellung ordnungsgemäßer Planungs- und Genehmigungsverfahren während der COVID 19-Pandemie (Planungssicherstellungsgesetz – PlanSiG) Gebrauch und ersetzt die Auslegung des Antrages und der vorgenannten Unterlagen durch eine Veröffentlichung im Internet.

Personen, die keinen Zugang zum Internet haben, können binnen dieses Zeitraums das BSH ersuchen, dass ihnen der Antrag und die vorgenannten Unterlagen in gedruckter Form per Post zugänglich gemacht werden. Eine entsprechende Anfrage ist schriftlich oder telefonisch an das BSH zu richten unter der folgenden Adresse:

Bundesamt für Seeschifffahrt und Hydrographie  
Abteilung Ordnung des Meeres  
Bernhard-Nocht-Straße 78  
20359 Hamburg

#### ★ DE. Baltic Sea. BSH. Notifications

**Announcement by the Federal Maritime and Hydrographic Agency (Bundesamt für Seeschifffahrt und Hydrographie (BSH)) concerning the public display of documents as part of the permitting process pursuant to the German Federal Mining Act (Bundesberggesetz (BBergG)) for the construction and operation of the Nord Stream 2 transmission pipeline in the German Exclusive Economic Zone (EEZ) in the Baltic Sea.**

An application for a 2nd amendment to the BSH permit of 27/03/18 / 04/05/18 under Item (2) in the first sentence of Section 133(1) of the German Federal Mining Act in relation to the Baltic Sea EEZ has been submitted to the BSH by Nord Stream 2 AG. The project is subject to a duty to carry out an environmental impact assessment (EIA) pursuant to the German Environmental Impact Assessment Act (Gesetz über die Umweltverträglichkeitsprüfung (UVPG)) as the project developer has made this request, and thus the permitting authority considers omission of a preliminary examination to be appropriate (Section 9(4) in conjunction with Section 7(3) of the German Environmental Impact Assessment Act).

An explanatory report, an EIA report in accordance with Section 16 of the Environmental Impact Assessment Act, a nature conservation evaluation, and a Natura 2000 site compatibility evaluation were included in the submitted application documents.

The documents will be available online on the BSH website at [www.bsh.de](http://www.bsh.de) (via the “Announcements” tab) **from 17 August to 16 September 2020 inclusive.**

In order to contain the spread of the corona virus, the BSH is making use of Section 3 of the German Act to Safeguard Proper Planning and Approval Procedures During the Covid 19 Pandemic – (“Planning Safeguarding Act” / Gesetz zur Sicherstellung ordnungsgemäßer Planungs- und Genehmigungsverfahren während der COVID 19-Pandemie (Planungssicherstellungsgesetz – PlanSiG)) and is replacing the display of the application and the above-mentioned documents in public with a publication on the Internet.

Persons without Internet access may, within this period, request the BSH to make the application and the above-mentioned documents available to them in printed form by post. Any such request should be made in writing or by telephone to the BSH at the following address:

Federal Maritime and Hydrographic Agency  
Abteilung Ordnung des Meeres  
Bernhard-Nocht-Straße 78  
20359 Hamburg

Tel.: 040-3190-6324

**Einwendungen** gegen bzw. **Äußerungen** zu dem Vorhaben sind innerhalb von einem Monat nach Ablauf der Auslegungsfrist, also spätestens **bis einschließlich 16. Oktober 2020** (maßgeblich ist der Tag des Eingangs) schriftlich oder elektronisch beim BSH zu erheben.

Elektronische Einwendungen bzw. Äußerungen sind an folgende E-Mailadressen zu übersenden:

EingangOdM@bsh.de;  
bernhard.schneider@bsh.de

**Die Möglichkeit zur Abgabe von Erklärungen zur Niederschrift ist angesichts der derzeitigen Beschränkungen durch die COVID 19-Pandemie ausgeschlossen.**

Die Einwendungen müssen Namen und Anschrift der Einwenderin/des Einwenders enthalten, das betroffene Rechtsgut bzw. Interesse benennen und die befürchtete Beeinträchtigung darlegen. Mit Ablauf der Einwendungs-/Äußerungsfrist sind für das Verfahren über die Zulässigkeit der zur Genehmigung beantragten Änderung alle Einwendungen/Äußerungen **ausgeschlossen**, die nicht auf besonderen privatrechtlichen Titeln beruhen.

Gemäß Planungssicherstellungsgesetz wird zur Erörterung der rechtzeitig erhobenen Einwendungen gegen bzw. Äußerungen zu den Plänen mit den Trägern der Vorhaben, den Behörden, den Betroffenen sowie den Personen, die Einwendungen erhoben oder Äußerungen abgegeben haben, ersatzweise eine Online-Konsultation durchgeführt.

Im Auftrag  
Bernhard Schneider  
Bundesamt für Seeschifffahrt und Hydrographie

Az.: 522/Nord Stream 2 AG/GV/O3204

Tel.: 040-3190-6324

**Objections to or representations concerning the project must be submitted in writing or electronically to the BSH within one month of the expiry of the display period, i.e. not later than and including 16 October 2020** (as determined by the date of receipt).

Electronic objections or statements must be sent to the following e-mail addresses:

EingangOdM@bsh.de;  
bernhard.schneider@bsh.de

**The option of making statements for the minutes is not available in view of the current restrictions imposed by the COVID 19 pandemic.**

Objections must include the name and address of the objector, specify the legal or other interest affected, and describe the anticipated impairment. Upon expiry of the deadline for objections/representations, any objections/representations which are not based on specific provisions under private law shall be **excluded** from the procedure regarding the permissibility of the amendment applied for approval.

Pursuant to the Planning Safeguarding Act, discussions with the project developers, the authorities, the affected parties and the persons who have raised objections to or made representations concerning the plans and submitted these in time is alternatively carried out in the form of an on-line consultation.

For the Federal Maritime and Hydrographic Agency  
Bernhard Schneider

File ref.: 522/Nord Stream 2 AG/GV/O3204

(BSH O3/20) 33/20

★ **DE. BSU. Untersuchungsbericht 310/16 veröffentlicht**

(Letzter Bericht siehe NfS-Heft 16/2020)

Die Bundesstelle für Seeunfalluntersuchung (BSU) teilt mit, dass der summarische Untersuchungsbericht Nr. 310/16 am 30. Juli 2020 veröffentlicht wurde. Der Bericht befasst sich mit einem Brand im Bereich der kombinierten Kesselanlage des Tankers WEICHSELSTERN. Es besteht die Möglichkeit, diesen im Internet unter

<https://www.bsu-bund.de/DE/Aktuelles/neueVeroeffentlichungen>

einzusehen und herunterzuladen.

**Brand im Bereich des kombinierten Kessels mit zwei verletzten Besatzungsmitgliedern an Bord des Tankers WEICHSELSTERN**

Am 18. August 2016 ankerte der unter portugiesischer Flagge fahrende Tanker WEICHSELSTERN auf der Neue Weser Nord Reede. Während der routinemäßigen letzten Kontrolle des Maschinenraums vor der Nacht kam es zu einem Alarm an der kombinierten Kesselanlage. Der wachhabende technische Offizier versuchte, den Brenner neu zu starten. Da dies nicht gelang, rief er den für die Kesselanlage zuständigen technischen Offizier hinzu. Im Verlauf der Versuche für einen Neustart begaben sich beide Offiziere in die unmittelbare Nähe des Brenners, um hier den Prozess zu kontrollieren. Während sie sich dort aufhielten, schlug plötzlich die Brennertür auf. Die noch stabile Flamme des Brenners überstrich dabei einen Bereich von ca. 180°. Dadurch erlitten beide Offiziere schwere Verbrennungen und es kam zum Ausbruch eines Brandes.

Die beiden Offiziere konnten den Brand mit Hilfe herangeholter Handfeuerlöcher zum Erlöschen bringen. Die nach der Alarmierung eintreffenden Besatzungsmitglieder führten dann Erste-Hilfe-Maßnahmen durch. Später veranlasste ein zum Schiff geflogener Notarzt den Lufttransport der beiden Verletzten in ein Spezialkrankenhaus.

Die ursprünglich als Unfallursache angenommene Verpuffung konnte der durch die BSU beauftragte Sachverständige nicht bestätigen. Vielmehr wird die sehr mangelhaft ausgeführte Reparaturschweißung an der aus Grauguss bestehenden Türverriegelung des Brenners als ursächlich für das Aufschlagen angesehen.

Die Reederei führte umfangreiche Maßnahmen durch, um die im Rahmen der Untersuchung festgestellten Probleme abzustellen oder zu verbessern. Daher konnte die BSU auf Sicherheitsempfehlungen verzichten.

★ **DE. BSU. Investigation Report No 310/16 issued**

(Last report see NfS issue 16/2020)

The Federal Bureau of Maritime Casualty Investigation (BSU) published the English version of the summary investigation report No 310/16 on 30 July 2020. The investigation report deals with a fire in the area of the combined boiler installation of the tank motor vessel WEICHSELSTERN. The report is available on

[https://www.bsu-bund.de/EN/Publications/Publications\\_node.html](https://www.bsu-bund.de/EN/Publications/Publications_node.html)

for download.

**Fire in the area of the combined boiler with two injured crewmembers on board the tank motor vessel WEICHSELSTERN**

On 18 August 2016, the Portuguese flagged tanker WEICHSELSTERN anchored on the Neue Weser Nord roadstead. During the check of the engine room regularly carried out to prepare the engine for the night, an alarm sounded at the combined boiler. The technical watch officer attempted to restart the burner. Since this attempt failed, he called the technical officer responsible for the combined boiler installation. In the course of the attempts to restart the boiler, both officers went in the immediate vicinity of the burner in order to check the process. While they stayed there, all of sudden the burner's door burst open. Thereby, the still stable flame swept over an area of approximately 180°. Consequently, both officers sustained severe burns and a fire broke out.

Both officers could extinguish the fire by fetching hand-held fire extinguishers. The crewmembers arriving after having been alerted, administered first aid. Later on, an emergency physician flown to the ship arranged for the airlift of both injured crewmembers to a special hospital.

The experts commissioned by the BSU could not verify the assumption of an explosion causing the accident. Rather, the very defective repair welding at the burner's door locking made of grey cast iron is deemed the cause of the door bursting open.

The shipping company took extensive actions in order to remedy the issues detected in the course of the investigation or change them for the better. Therefore, the BSU could dispense with safety recommendations.

Alle Untersuchungsberichte, Sicherheitsempfehlungen sowie sonstige Veröffentlichungen der BSU finden Sie unter

<https://www.bsu-bund.de/DE/Publikationen>.

*All investigation reports, safety recommendations and other information published by the BSU are available on*

*<https://www.bsu-bund.de/EN/Publications>.*

(BSU 11/20) 33/20



**2119**

**0027-7444**



**HALTET DIE MEERE SAUBER  
KEEP YOUR WATERWAYS CLEAN**