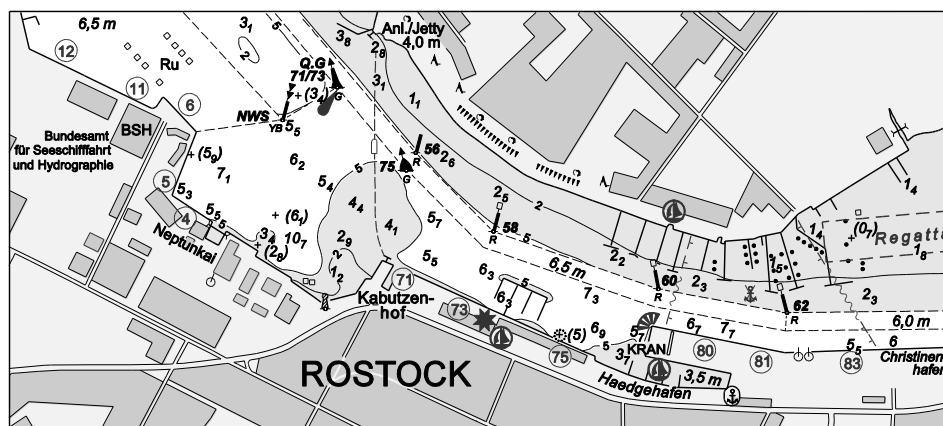


BUNDESAMT FÜR
SEESCHIFFFAHRT
UND
HYDROGRAPHIE

Nachrichten für Seefahrer *Notices to Mariners*

Amtliche Veröffentlichungen für die Seeschifffahrt
Official Maritime Publication

12. Juni 2020 · 151. Jahrgang
12 June 2020 · Volume 151



Nfs 24/2020

Karten, Leuchtfeuerverzeichnisse, Seehandbücher usw. bitte sofort berichtigen

Geographische Länge bezogen auf den Nullmeridian.

Kurse und Peilungen rechtweisend in Graden von 000° bis 360°.

Sektorengrenzen der Feuer von See aus.

Tragweiten für 10 sm meteorologische Sichtweite; Sichtweiten für 5 m Augeshöhe.

Tiefenangaben und trockenfallende Höhen bezogen auf das Kartennull.

Andere Höhen bezogen auf kartenspezifische Höhenbezugsflächen.

Entfernungsangaben in metrischen Maßen sowie in Seemeilen (sm) und Kabellängen (kbl).

Zeichen und Abkürzungen in den deutschen Seekarten siehe Karte 1/INT 1.

Weitere Abkürzungen und Erklärungen in der „Jährlichen Beilage zu den Nachrichten für Seefahrer“ (NfS) sowie im „Handbuch für Brücke und Kartenhaus“.

Übersetzungen

Die bereitgestellten englischen Übersetzungen sind ein Service für die internationale Schifffahrt. Rechtsverbindlich ist der deutsche Text.

Freiwillige Mitarbeit

Jeder Hinweis zur Vervollständigung oder Berichtigung der nautischen Veröffentlichungen dient der Seeschifffahrt. Beiträge erbitten wir an das:

Bundesamt für Seeschifffahrt und Hydrographie	
Neptunallee 5, 18057 Rostock	
Telefon/ <i>Telephone</i>	+49 (0) 3 81 45 63-5 (Vermittlung/ <i>operator</i>)
Telefax	+49 (0) 3 81 45 63-9 48 (Vermittlung/ <i>operator</i>)
E-Mail/ <i>E-mail</i>	nfs@bsh.de
Internet	www.bsh.de

Die Inhalte dieses Werkes sind rechtlich geschützt. Die dadurch begründeten Rechte, insbesondere die der Übersetzung, des Nachdrucks, des Vortrags, der Entnahme von Abbildungen und Tabellen, der Verbreitung, der Mikroverfilmung oder der Vervielfältigung auf anderen Wegen und der Speicherung bleiben, auch bei nur auszugsweiser Verwertung, vorbehalten. Eine Vervielfältigung dieses Werkes oder von Teilen dieses Werkes ist auch im Einzelfall nur in den Grenzen der gesetzlichen Bestimmungen der Bundesrepublik Deutschland zulässig.

Verbindlicher Endpreis Monatsabonnement € 12,00 inkl. MwSt., Einzelheft € 3,50 inkl. MwSt. (zzgl. Postzustellgebühr)

(für den Europäischen Wirtschaftsraum gelten die Preise als „Unverbindliche Preisempfehlung“)

© Bundesamt für Seeschifffahrt und Hydrographie
Hamburg und Rostock 2020
www.bsh.de

ISSN-Nr. Druck 0027-7444
Digital 1437-4048

Charts, Lists of Lights, Sailing Directions etc. to be corrected immediately

Geographic longitude referred to Greenwich meridian.

True courses and bearings in degrees from 000° to 360°.

Sector limits of lights from seaward.

Luminous ranges at 10 nautical miles meteorological visibility, at 5 m height of eye.

Depths and drying heights referred to Chart Datum.

Other heights referred to chart specific height datum.

Distances in metric units, nautical miles, and cable lengths.

For symbols and abbreviations used in the German nautical charts, please refer to Karte 1/INT 1.

Additional abbreviations and explanations are provided in the enclosure to the "Annual enclosure to the Notices to Mariners" (NfS) and in the "Handbuch für Brücke und Kartenhaus".

Translations

The provided English translations are a service for the international shipping. The German text version prevails in any case.

Voluntary cooperation

Any information provided to supplement or correct nautical publications supports the safety of navigation. Such information should be sent to:

The contents of this publication are protected by copyright. All rights are reserved, specifically the rights of translation, reprinting, recitation, reuse of illustrations and tables, promulgation, reproduction on microfilm or in any other way, as well as the right of storage, either in whole or in part. Reproduction of this publication or parts of this publication is permitted only under the provisions of German law, also in individual cases.

Fixed price per month € 12.00 incl. VAT, single issue € 3.50 incl. VAT (plus postage)

(In the European Economic Area, the above prices are recommended prices)

© Federal Maritime and Hydrographic Agency
Hamburg and Rostock 2020
www.bsh.de

ISSN-Nr. Print 0027-7444
Digital 1437-4048

P- und T-Berichtigungen/*P and T corrections*

Nach den Nachrichten für Seefahrer Heft 01/2018 bis zum Heft 23/2020

According to the German Notices to Mariners (NfS) issue 01/2018 to issue 23/2020

Neuerscheinungen des BSH/*New BSH publications*

Bücher/*Books*: –

Karten/*Charts*: 1672/INT 1355

Teil 1 – Berichtigungen zu den Karten/*Part 1 – Corrections to charts***Nordsee/*North Sea***

46	50	1230	1620	1640	1650
47	1170	1610			

Ostsee/*Baltic Sea*

30	32	1515	1519	1672	
----	----	------	------	------	--

Teil 2 – Berichtigungen zu den Seebüchern/*Part 2 – Corrections to nautical publications*

2155 Funkdienst für die Klein- und Sportschiffahrt 2020

5000 Handbuch Nautischer Funkdienst 2019

Teil 3 – Mitteilungen/*Part 3 – Notifications*

- DE. Nordsee. BSH. Bekanntmachungen/*DE. North Sea. BSH. Notifications*

Beilagen/*Enclosures*

keine/*nil*

P- und T-Berichtigungen/*P and T corrections***Gültige P- und T-Berichtigungen**
vom 12. Juni 2020***P and T Corrections in force***
*dated 12 June 2020*Nach den Nachrichten für Seefahrer
Heft 01/2018 bis zum Heft 23/2020*According to the German Notices to Mariners (NfS)*
issue 01/2018 to issue 23/2020

Karten-Nr. <i>Chart No.</i>	NfS-Heft-Nr. <i>NfS issue No.</i>	Karten-Nr. <i>Chart No.</i>	NfS-Heft-Nr. <i>NfS issue No.</i>
T 26	2020: 13	T 1000	2020: 20
T 30	2020: 23	T 1120	2020: 11
T 31	2020: 23	T 1130	2020: 11
T 35	2020: 23	T 1220	2020: 04, 08
T 36	2020: 23	T 1240	2020: 08
T 37	2020: 23	T 1310	2020: 17
T 43	2020: 23	T 1360	2020: 08
T 50	2020: 20	T 1410	2020: 01–02
T 52	2019: 46	T 1511	2020: 12
T 90	2020: 11	T 1513	2018: 34
T 91	2020: 11	T 1514	2020: 15, 18, 20
T 151	2018: 50	T 1579	2018: 47
	2020: 04	T 1610	2020: 08
T 162	2019: 01	T 1622	2018: 47
T 163	2020: 23	T 1641	2020: 23
		T 1671	2020: 23

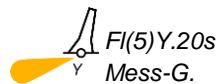
Teil 1/Part 1**Berichtigungen zu den Karten/*Corrections to charts*****Nordsee/North Sea****★ 46****N-lich Neufeld-Reede West**

INT 1453

Letzte NfS:

22/20

Streiche

Delete

53° 51,8' N 008° 58,9' E

(WSA Cuxhaven 61/20) 24/20

★ 47**S-lich Schwarztonnensand**

INT 1454

Letzte NfS:

22/20

Trage ein

Insert

53° 41,24' N 009° 29,12' E

53° 41,21' N 009° 29,18' E

(WSA Hamburg 44(T)/20) 24/20

50**Vlieland Gronden**

INT 1045

Letzte NfS:

22/20

Streiche

Delete

53° 29,4' N 004° 11,7' E

(NL 22-23/165/20) 24/20

★ 1170**Dovetief**

Letzte NfS:

17/20

Verlege

Relocate

nach

to 53° 44,65' N 007° 12,69' E

(WSA Ems-Nordsee 66/20) 24/20

★ 1230

Harle

Letzte NfS:
17/20

Verlege
Relocate



H 9/OB 38

nach

to 53° 45,88' N 007° 50,75' E

Trage ein
Insert



Fl.G.4s und streiche
H 11 and delete



H 11

dicht dabei

close by 53° 45,69' N 007° 51,48' E



und streiche
H 13 and delete



Fl.G.4s
H 13

dicht dabei

close by 53° 45,39' N 007° 51,63' E

(WSA Weser-Jade-Nordsee 44, 50/20) 24/20

★ 1610

N-lich Neufeld-Reede West

Letzte NfS:
23/20

Streiche
Delete



Fl(5)Y.20s
Mess-G.

53° 51,8' N 008° 58,9' E

(WSA Cuxhaven 61/20) 24/20

★ 1620

N-lich Neufeld-Reede West

Letzte NfS:
20/20

Streiche
Delete



Fl(5)Y.20s
Mess-G.

53° 51,8' N 008° 58,9' E

(WSA Cuxhaven 61/20) 24/20

★ 1640

S-lich Schwarztonnensand

Letzte NfS:
22/20

Trage ein
Insert



53° 41,24' N 009° 29,12' E

53° 41,21' N 009° 29,18' E

(WSA Hamburg 44(T)/20) 24/20

★ 1650

Letzte NfS:
49/19Trage ein
*Insert***S-lich Schwarztonnensand**53° 41,24' N 009° 29,12' E
53° 41,21' N 009° 29,18' E

(WSA Hamburg 44(T)/20) 24/20

Ostsee/Baltic Sea**★ 30****Eckernförder Bucht**

INT 1353

3003

Letzte NfS:

23/20

Trage ein

Insert

Sperr-G.

zwischen

between

54° 30,31' N 009° 58,15' E

54° 30,19' N 009° 58,40' E

54° 29,96' N 009° 57,72' E

54° 30,08' N 009° 57,60' E

54° 30,19' N 009° 58,40' E

54° 29,96' N 009° 57,72' E

(WSA Lübeck 122/20) 24/20

★ 32**Eckernförder Bucht**

INT 1359

3003

Letzte NfS:

23/20

Trage ein

Insert

Sperr-G.

zwischen

between

54° 30,31' N 009° 58,15' E

54° 30,19' N 009° 58,40' E

54° 29,96' N 009° 57,72' E

54° 30,08' N 009° 57,60' E

54° 30,19' N 009° 58,40' E

54° 29,96' N 009° 57,72' E

(WSA Lübeck 122/20) 24/20

1515**O-lich Skolwin**

INT 1298

3020

Letzte NfS:

17/20

Streiche

Delete

Pyl

⊙ (R Lts)

53° 31,5' N 014° 37,7' E

53° 31,6' N 014° 38,3' E

Plan D

Streiche

Delete

Pyl

⊙ (R Lts)

53° 31,47' N 014° 37,72' E

53° 31,63' N 014° 38,25' E

(PL 22/328/20) 24/20

1519

INT 12992

3020

Letzte NfS:

26/19

Streiche

*Delete***W-lich und S-lich Fährterminal**

3(R Lts)(vert)

Pyl

⊙ $\frac{Pyl}{(105)}$ 53° 53,95' N 014° 15,02' E
53° 53,89' N 014° 15,40' E

(PL 22/328/20) 24/20

★ 1672

INT 1355

Letzte NfS:

21/20

RostockNEUE AUSGABE/*NEW EDITION*

(BSH N2/20) 24/20

Beilagen/*Enclosures*

Teil 2/Part 2**Berichtigungen zu den Seebüchern/*Corrections to nautical publications***

(Gültig bis zur nächsten Ausgabe)

(Valid till next edition)

2155 Funkdienst für die Klein- und Sportschiffahrt 2020**S. 25 Wasserstandsvorhersage- und Sturmflutwarndienst des Bundesamtes für Seeschiffahrt und Hydrographie (BSH). Ersetze alle Angaben durch:****Wasserstandsvorhersage- und Sturmflutwarndienst des Bundesamtes für Seeschiffahrt und Hydrographie (BSH)**

Wasserstandsvorhersage- und Gezeitendaten werden vom BSH herausgegeben. Die Verbreitung erfolgt über:

- a) Rundfunk- und TV-Sender,
- b) Internet unter www.bsh.de,
- c) verschiedene Apps, z.B. DWD- oder NINA-App.

Für die Ostseeküste werden zweimal täglich Wasserstandsvorhersagen für die nächsten zwei Tage als Abweichungen vom mittleren Wasserstand veröffentlicht.

Vorhersagen der Höhen, welche die Hochwasser an der deutschen Nordseeküste, in Emden, Bremen und Hamburg unter Berücksichtigung der meteorologischen Einflüsse und des Oberwassers voraussichtlich erreichen, werden etwa 12 Stunden im Voraus herausgegeben. Sie geben die voraussichtliche Abweichung des Hochwasserstandes gegenüber dem mittleren Hochwasser an und aktualisieren somit die Gezeitenvorausberechnungen in den Gezeitentafeln.

Sturmflutwarnungen des BSH werden für die deutsche Nordseeküste einschließlich der Häfen bis zu etwa 12 Stunden im Voraus gegeben. Für die deutsche Ostseeküste wird etwa 24 Stunden, bei sehr schweren Sturmfluten auch als Vorwarnung bis 3 Tage, im Voraus gewarnt. Sie werden durch das Wort „Sturmflutwarnung“ eingeleitet, nennen die voraussichtlich gefährdeten Gebiete und geben die voraussichtliche Höhe der Sturmflut an. Sturmflutwarnungen sind ebenfalls im Internet unter www.bsh.de, www.bsh-wasserstand.de und www.bsh-sturmflut.de abrufbar.

Warnungen für das deutsche Nordseegebiet werden bei einer voraussichtlichen Erhöhung der Wasserstände von 1,5 m oder mehr über dem mittleren Hochwasser ausgegeben; Warnungen für die Ostseeküste erfolgen bereits ab 1,0 m über dem mittleren Wasserstand. Alle Warnungen enthalten einen allgemeinen Hinweis auf den Gefahrenzustand. In Abhängigkeit von der Sturmfluthöhe und deren Bedeutung für die Küste werden Sturmfluten, mittlere Sturmfluten (nur für die Ostsee), schwere Sturmfluten und sehr schwere Sturmfluten unterschieden.

Warnungen vor ungewöhnlich niedrigen Wasserständen werden in entsprechender Weise als „Warnung an die Schifffahrt“ herausgegeben. An der Ostseeküste wird ab 60 cm unter dem mittleren Wasserstand eine Warnung über das internationale NAVTEX herausgegeben.

(BSH M1/20) 24/20

5000 Handbuch Nautischer Funkdienst 2019**S. 25 Wasserstandsvorhersage- und Sturmflutwarndienst des Bundesamtes für Seeschifffahrt und Hydrographie (BSH). Ersetze alle Angaben durch:****Wasserstandsvorhersage- und Sturmflutwarndienst des Bundesamtes für Seeschifffahrt und Hydrographie (BSH)**

Wasserstandsvorhersage- und Gezeitendaten werden vom BSH herausgegeben. Die Verbreitung erfolgt über:

- a) Rundfunk- und TV-Sender,
- b) Internet unter www.bsh.de,
- c) verschiedene Apps, z.B. DWD- oder NINA-App.

Für die Ostseeküste werden zweimal täglich Wasserstandsvorhersagen für die nächsten zwei Tage als Abweichungen vom mittleren Wasserstand veröffentlicht.

Vorhersagen der Höhen, welche die Hochwasser an der deutschen Nordseeküste, in Emden, Bremen und Hamburg unter Berücksichtigung der meteorologischen Einflüsse und des Oberwassers voraussichtlich erreichen, werden etwa 12 Stunden im Voraus herausgegeben. Sie geben die voraussichtliche Abweichung des Hochwasserstandes gegenüber dem mittleren Hochwasser an und aktualisieren somit die Gezeitenvoraberechnungen in den Gezeitentafeln.

Sturmflutwarnungen des BSH werden für die deutsche Nordseeküste einschließlich der Häfen bis zu etwa 12 Stunden im Voraus gegeben. Für die deutsche Ostseeküste wird etwa 24 Stunden, bei sehr schweren Sturmfluten auch als Vorwarnung bis 3 Tage, im Voraus gewarnt. Sie werden durch das Wort „Sturmflutwarnung“ eingeleitet, nennen die voraussichtlich gefährdeten Gebiete und geben die voraussichtliche Höhe der Sturmflut an. Sturmflutwarnungen sind ebenfalls im Internet unter www.bsh.de, www.bsh-wasserstand.de und www.bsh-sturmflut.de abrufbar.

Warnungen für das deutsche Nordseegebiet werden bei einer voraussichtlichen Erhöhung der Wasserstände von 1,5 m oder mehr über dem mittleren Hochwasser ausgegeben; Warnungen für die Ostseeküste erfolgen bereits ab 1,0 m über dem mittleren Wasserstand.

Alle Warnungen enthalten einen allgemeinen Hinweis auf den Gefahrenzustand. In Abhängigkeit von der Sturmfluthöhe und deren Bedeutung für die Küste werden Sturmfluten, mittlere Sturmfluten (nur für die Ostsee), schwere Sturmfluten und sehr schwere Sturmfluten unterschieden.

Warnungen vor ungewöhnlich niedrigen Wasserständen werden in entsprechender Weise als „Warnung an die Schifffahrt“ herausgegeben. An der Ostseeküste wird ab 60 cm unter dem mittleren Wasserstand eine Warnung über das internationale NAVTEX herausgegeben.

(BSH M1/20) 24/20

Teil 3/Part 3 Mitteilungen/Notifications

★ DE. Nordsee. BSH. Bekanntmachungen

Bekanntmachung des Bundesamtes für Seeschifffahrt und Hydrographie über die öffentliche Auslegung von Unterlagen im Rahmen des Planfeststellungsverfahrens nach dem Gesetz zur Entwicklung und Förderung der Windenergie auf See (WindSeeG) zur Errichtung und zum Betrieb des Offshore-Windparks (OWP) „Gode Wind 3“ im Bereich der deutschen ausschließlichen Wirtschaftszone (AWZ) der Nordsee

Beim Bundesamt für Seeschifffahrt und Hydrographie (BSH) ist von der Firma Gode Wind 3 GmbH, Hamburg, ein Antrag auf Durchführung des Planfeststellungsverfahrens nach dem Gesetz zur Entwicklung und Förderung der Windenergie auf See (WindSeeG) zur Errichtung und zum Betrieb des Offshore-Windparks (OWP) „Gode Wind 3“ im Bereich der deutschen ausschließlichen Wirtschaftszone (AWZ) der Nordsee eingereicht worden. Für das Vorhaben besteht eine Pflicht zur Durchführung einer Umweltverträglichkeitsprüfung (UVP) nach dem Gesetz über die Umweltverträglichkeitsprüfung (UVPG).

Als Planfeststellungsunterlagen sind folgende Dokumente eingereicht worden:

- Nachweis über den Zuschlag der Bundesnetzagentur,
- Entwurf einer Verpflichtungserklärung,
- Bauwerksverzeichnis,
- Erläuterungsbericht,
- Karten,
- UVP-Bericht,
- Wasserrechtlicher Fachbeitrag,
- Prognose der zu erwartenden Hydroschallimmissionen während der Rammarbeiten,
- Gutachten zur Kabelerwärmung,
- Emissionsvorstudie,
- Konzept zum Schutz- und Sicherheitskonzept,
- vorläufige Systembeschreibung Kennzeichnung,
- Gutachten im Zusammenhang mit der Errichtung einer Notwindenbetriebsfläche,
- technische Risikoanalyse,
- Bewertung des schiffskörpererhaltenden Verhaltens der Unterstruktur,
- amtliches Gutachten über die Überschreitung von hohen Sichtweiten
- Fotovisualisierung des Offshore Windparks „Gode Wind 3“,
- Zeit- und Maßnahmenplan.

★ DE. North Sea. BSH. Notifications

Announcement of the Federal Maritime and Hydrographic Agency regarding public display of plan documents in the planning approval procedure according to the Offshore Wind Energy Act (Gesetz zur Entwicklung und Foerderung der Windenergie auf See (WindSeeG) for the construction and operation of the offshore wind farm “Gode Wind 3” in the German Exclusive Economic Zone (EEZ) of the North Sea

The Federal Maritime and Hydrographic Agency (Bundesamt für Seeschifffahrt und Hydrographie, BSH) has received an application by the company Gode Wind 3 GmbH, Hamburg, for the planning approval procedure according to the Offshore Wind Energy Act (Gesetz zur Entwicklung und Foerderung der Windenergie auf See (WindSeeG) for the construction and operation of the offshore wind farm “Gode Wind 3” in the German Exclusive Economic Zone (EEZ) of the North Sea. The project is subject to an obligation to conduct an environmental impact assessment (EIA) under the Environmental Impact Assessment Act (UVPG).

The following documents have been submitted as planning documents:

- Proof of the acceptance of the bid by the Federal Network Agency,
- Declaration of Commitment (Draft),
- Building directory,
- Explanatory report,
- Maps,
- EIA report,
- Technical contribution on water law,
- Prognosis of the expected hydro-sound immissions during the pile driving,
- Expert opinion on cable heating,
- Emission preliminary study,
- Concept for the protection and safety concept,
- Preliminary system description marking,
- Expert opinion in connection with the construction of an emergency winch operating area,
- Technical risk analysis,
- Evaluation of the hull-preserving behaviour of the substructure,
- Official certificate on the exceeding of high visibility
- Photo visualization of the offshore wind farm "Gode Wind 3",
- Time and action plan.

Die Unterlagen stehen online auf der BSH-Webseite unter www.bsh.de (über den Reiter „Bekanntmachungen“) in der Zeit vom **15. Juni bis einschließlich 14. Juli 2020** zur Verfügung. Zusätzlich liegen die Planfeststellungsunterlagen während der Dienstzeiten für jedermann zur Einsichtnahme aus im

Bundesamt für Seeschifffahrt und Hydrographie
– Bibliothek –
Bernhard-Nocht-Straße 78
20359 Hamburg

Montag, Mittwoch und
Donnerstag: 09:00–15:00 Uhr
Dienstag: 09:00–16:00 Uhr
Freitag: 09:00–14:30 Uhr

und im

Bundesamt für Seeschifffahrt und Hydrographie
– Bibliothek –
Neptunallee 5
18057 Rostock

Montag, Mittwoch und
Donnerstag: 08:30–11:30 Uhr und
13:00–15:00 Uhr
Freitag: 08:30–11:30 Uhr und
13:00–14:00 Uhr
Dienstag: geschlossen

Einwendungen gegen bzw. **Äußerungen** zu dem Vorhaben sind innerhalb von einem Monat nach Ablauf der Auslegungsfrist, also spätestens **bis einschließlich 14. August 2020** (maßgeblich ist der Tag des Eingangs) schriftlich oder elektronisch beim BSH, Dienstsitz Hamburg oder Rostock zu erheben.

Elektronische Einwendungen bzw. Äußerungen sind an folgende E-Mailadressen zu übersenden:

EingangOdM@bsh.de; Ulrich.Seewald@bsh.de.

Die Möglichkeit zur Abgabe von Erklärungen zur Niederschrift ist angesichts der derzeitigen Beschränkungen durch die COVID19-Pandemie ausgeschlossen.

Die Einwendungen müssen Namen und Anschrift der Einwenderin/des Einwenders enthalten, das betroffene Rechtsgut bzw. Interesse benennen und die befürchtete Beeinträchtigung darlegen. Mit Ablauf der Einwendungs-/Äußerungsfrist sind alle Einwendungen/Äußerungen **ausgeschlossen**, die nicht auf besonderen privatrechtlichen Titeln beruhen.

*The documents are available online on the BSH website at www.bsh.de (via the "Announcements" tab) in the period from **15 June to 14 July 2020 inclusive**. The application documents are also open for public inspection during the office hours at the*

*Federal Maritime and Hydrographic Agency
– Library –
Bernhard-Nocht-Straße 78
20359 Hamburg*

*Monday, Wednesday and
Thursday: 0900–1500
Tuesday: 0900–1600
Friday: 0900–1430*

and at

*Federal Maritime and Hydrographic Agency
– Library –
Neptunallee 5
18057 Rostock*

*Monday, Wednesday and
Thursday: 0830–1130 and
1300–1500
Friday: 0830–1130 and
1300–1400
Tuesday: closed*

Objections or comments may be submitted in writing or electronically to the Federal Maritime and Hydrographic Agency in Hamburg or Rostock within one month after the end of the public display (receipt at the Agency **by 14 August 2020**).

Electronic objections or statements must be sent to the following e-mail addresses:

EingangOdM@bsh.de; Ulrich.Seewald@bsh.de.

In view of the current restrictions due to the COVID19 pandemic, the possibility of submitting statements for transcription is excluded.

*The objections have to include name and address, the legally protected interest and the supposed encroachment. Following the closing date for submitting objections/comments, **no objections/ comments shall be allowed** except those which rest on specific titles enforceable under private law.*

Gemäß Gesetz zur Sicherstellung ordnungsgemäßer Planungs- und Genehmigungsverfahren während der COVID-19-Pandemie (Planungssicherstellungsgesetz - PlanSiG) wird zur Erörterung der rechtzeitig erhobenen Einwendungen gegen bzw. Äußerungen zu den Plänen mit den Trägern der Vorhaben, den Behörden, den Betroffenen sowie den Personen, die Einwendungen erhoben oder Äußerungen abgegeben haben, ersatzweise eine Online-Konsultation durchgeführt. Vorbehaltlich des Einverständnisses der zur Teilnahme Berechtigten wird am

Mittwoch, 09. September 2020 um 10:00 Uhr

eine Telefon- oder Videokonferenz durchgeführt. Entsprechende Einwahldaten und Informationen werden den zur Teilnahme Berechtigten rechtzeitig vor dem Termin zugänglich gemacht.

Die Vertretung durch einen Bevollmächtigten ist möglich. Die Bevollmächtigung ist durch Vorlage einer schriftlichen Vollmacht nachzuweisen. Bei Ausbleiben eines Beteiligten bei der Telefon- oder Videokonferenz kann auch ohne ihn verhandelt werden.

Die Erörterung ist nicht öffentlich, da es sich um eine mündliche Verhandlung im Sinne des Verwaltungsverfahrensgesetzes (keine allgemeine Informationsveranstaltung) handelt.

Durch die Teilnahme am Termin gegebenenfalls entstehende Kosten können nicht erstattet werden. Die Zustellung der Entscheidung über die Einwendungen kann durch öffentliche Bekanntmachung ersetzt werden, wenn mehr als 50 Benachrichtigten oder Zustellungen vorzunehmen sind.

Im Auftrag
Ulrich Seewald
Bundesamt für Seeschifffahrt und Hydrographie

Az.: BSH/5111/Gode Wind 3/PFV/2020

In accordance with the law to ensure proper planning and approval procedures during the COVID-19 pandemic (Planning Security Act - PlanSiG), an online consultation is carried out as a substitute for an online consultation in order to discuss objections to or statements on the plans with the project sponsors, the authorities, the affected parties and the persons who have raised objections or made statements in good time. Subject to the agreement of those entitled to participate, on

Wednesday, 09 September 2020 at 1000

conducted a telephone or video conference. Appropriate dial-in data and information will be made available to those entitled to participate in good time before the appointment.

Representatives may be appointed. Appointed representatives must present a written authority. If a participant fails to attend the hearing for discussion, discussions may proceed without him.

The discussion is not public because it is a hearing according to the Law on Administrative Proceedings (not a public information event).

Costs that are incurred due to participation in the discussion will not be reimbursed. The notification of decisions on objections may be replaced by public announcement, if more than 50 notifications have to be made or served.

*For the Federal Maritime and Hydrographic Agency
Ulrich Seewald*

File ref.: BSH/5111/Gode Wind 3/PFV/2020

(BSH O3/20) 24/20

2119

0027-7444



**HALTET DIE MEERE SAUBER
KEEP YOUR WATERWAYS CLEAN**