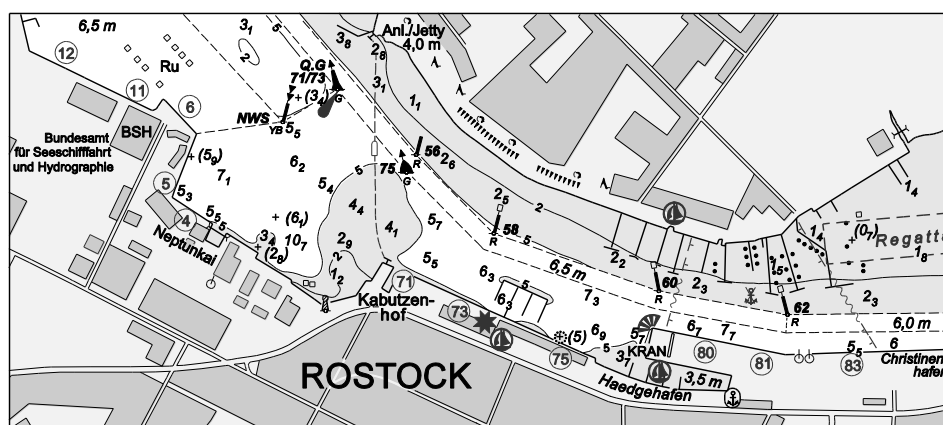


BUNDESAMT FÜR
SEESCHIFFFAHRT
UND
HYDROGRAPHIE

Nachrichten für Seefahrer *Notices to Mariners*

Amtliche Veröffentlichungen für die Seeschifffahrt
Official Maritime Publication

24. April 2020 · 151. Jahrgang
24 April 2020 · Volume 151



Nfs 17/2020

Karten, Leuchtfeuerverzeichnisse, Seehandbücher usw. bitte sofort berichtigen

Geographische Länge bezogen auf den Nullmeridian.

Kurse und Peilungen rechtweisend in Graden von 000° bis 360°.

Sektorengrenzen der Feuer von See aus.

Tragweiten für 10 sm meteorologische Sichtweite; Sichtweiten für 5 m Augeshöhe.

Tiefenangaben und trockenfallende Höhen bezogen auf das Kartennull.

Andere Höhen bezogen auf kartenspezifische Höhenbezugsflächen.

Entfernungsangaben in metrischen Maßen sowie in Seemeilen (sm) und Kabellängen (kbl).

Zeichen und Abkürzungen in den deutschen Seekarten siehe Karte 1/INT 1.

Weitere Abkürzungen und Erklärungen in der „Jährlichen Beilage zu den Nachrichten für Seefahrer“ (NfS) sowie im „Handbuch für Brücke und Kartenhaus“.

Übersetzungen

Die bereitgestellten englischen Übersetzungen sind ein Service für die internationale Schifffahrt. Rechtsverbindlich ist der deutsche Text.

Freiwillige Mitarbeit

Jeder Hinweis zur Vervollständigung oder Berichtigung der nautischen Veröffentlichungen dient der Seeschifffahrt. Beiträge erbitten wir an das:

Bundesamt für Seeschifffahrt und Hydrographie
Neptunallee 5, 18057 Rostock
Telefon/*Telephone* +49 (0) 3 81 45 63-5 (Vermittlung/*operator*)
Telefax +49 (0) 3 81 45 63-9 48 (Vermittlung/*operator*)
E-Mail/*E-mail* nfs@bsh.de
Internet www.bsh.de

Die Inhalte dieses Werkes sind rechtlich geschützt. Die dadurch begründeten Rechte, insbesondere die der Übersetzung, des Nachdrucks, des Vortrags, der Entnahme von Abbildungen und Tabellen, der Verbreitung, der Mikroverfilmung oder der Vervielfältigung auf anderen Wegen und der Speicherung bleiben, auch bei nur auszugsweiser Verwertung, vorbehalten. Eine Vervielfältigung dieses Werkes oder von Teilen dieses Werkes ist auch im Einzelfall nur in den Grenzen der gesetzlichen Bestimmungen der Bundesrepublik Deutschland zulässig.

Verbindlicher Endpreis Monatsabonnement € 12,00 inkl. MwSt., Einzelheft € 3,50 inkl. MwSt. (zzgl. Postzustellgebühr)

(für den Europäischen Wirtschaftsraum gelten die Preise als „Unverbindliche Preisempfehlung“)

© Bundesamt für Seeschifffahrt und Hydrographie
Hamburg und Rostock 2020
www.bsh.de

ISSN-Nr. Druck 0027-7444
Digital 1437-4048

Charts, Lists of Lights, Sailing Directions etc. to be corrected immediately

Geographic longitude referred to Greenwich meridian.

True courses and bearings in degrees from 000° to 360°.

Sector limits of lights from seaward.

Luminous ranges at 10 nautical miles meteorological visibility, at 5 m height of eye.

Depths and drying heights referred to Chart Datum.

Other heights referred to chart specific height datum.

Distances in metric units, nautical miles, and cable lengths.

For symbols and abbreviations used in the German nautical charts, please refer to Karte 1/INT 1.

Additional abbreviations and explanations are provided in the enclosure to the “Annual enclosure to the Notices to Mariners” (NfS) and in the “Handbuch für Brücke und Kartenhaus”.

Translations

The provided English translations are a service for the international shipping. The German text version prevails in any case.

Voluntary cooperation

Any information provided to supplement or correct nautical publications supports the safety of navigation. Such information should be sent to:

The contents of this publication are protected by copyright. All rights are reserved, specifically the rights of translation, reprinting, recitation, reuse of illustrations and tables, promulgation, reproduction on microfilm or in any other way, as well as the right of storage, either in whole or in part. Reproduction of this publication or parts of this publication is permitted only under the provisions of German law, also in individual cases.

Fixed price per month € 12.00 incl. VAT, single issue € 3.50 incl. VAT (plus postage)

(In the European Economic Area, the above prices are recommended prices)

© Federal Maritime and Hydrographic Agency
Hamburg and Rostock 2020
www.bsh.de

ISSN-Nr. Print 0027-7444
Digital 1437-4048

P- und T-Berichtigungen/P and T corrections

Nach den Nachrichten für Seefahrer Heft 01/2018 bis zum Heft 16/2020

According to the German Notices to Mariners (NfS) issue 01/2018 to issue 16/2020

Neuerscheinungen des BSH/New BSH publications

Bücher/Books: –

Karten/Charts: –

Teil 1 – Berichtigungen zu den Karten/Part 1 – Corrections to charts**Nordsee/North Sea**

2	50	1000	1180	1240	1611
44	87	1100	1200	T1310	1620
46	103	1170	1230	1610	

Ostsee/Baltic Sea

1511	1515	1518	1578		
------	------	------	------	--	--

Teil 2 – Berichtigungen zu den Seebüchern/Part 2 – Corrections to nautical publications

4001	Leuchtuerverzeichnis, südwestliche Ostsee 2020
20031	Ostsee-Handbuch, südwestlicher Teil 2019

Teil 3 – Mitteilungen/Part 3 – Notifications

keine/nil

Beilagen/Enclosures

- DE. BSH. Deckblätter zum Lfv./DE. BSH. Corrections to the List of Lights

P- und T-Berichtigungen/*P and T corrections***Gültige P- und T-Berichtigungen**
vom 24. April 2020***P and T Corrections in force***
*dated 24 April 2020*Nach den Nachrichten für Seefahrer
Heft 01/2018 bis zum Heft 16/2020*According to the German Notices to Mariners (NfS)*
issue 01/2018 to issue 16/2020

Karten-Nr. <i>Chart No.</i>	NfS-Heft-Nr. <i>NfS issue No.</i>	Karten-Nr. <i>Chart No.</i>	NfS-Heft-Nr. <i>NfS issue No.</i>
T 26	2020: 13	T 1130	2019: 47
T 42	2020: 10, 16		2020: 11
T 46	2020: 10, 16	T 1220	2020: 04, 08
T 50	2019: 20	T 1240	2020: 08
T 52	2019: 46	T 1300	2020: 06
T 87	2020: 08	T 1310	2020: 17
T 90	2019: 47	T 1360	2020: 08
	2020: 11	T 1370	2020: 06
T 91	2019: 47	T 1410	2020: 01–02
	2020: 11	T 1430	2020: 01–02
T 103	2020: 06	T 1511	2020: 12
T 151	2018: 50	T 1513	2018: 34
	2020: 04	T 1514	2020: 15
T 162	2019: 01, 19	T 1579	2018: 47
T 163	2019: 19	T 1610	2020: 08
T 1000	2019: 20	T 1622	2018: 47
T 1100	2020: 08	T 1711	2020: 10, 16
T 1120	2019: 47		
	2020: 11		

Teil 1/Part 1**Berichtigungen zu den Karten/*Corrections to charts*****Nordsee/*North Sea***

★ 2


O-lich OWP Nordergründe. S-lich Wangerooger Plate

INT 1456

Letzte NfS:

17/20

Trage ein

Insert

 Fl. Y. 4s
 2 Mess-G.

53° 50,44' N 008° 11,52' E

 15_7 und streiche
and delete
 16_3 dicht dabei
close by

53° 48,44' N 007° 58,83' E

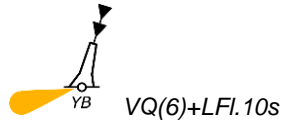
(WSA Weser-Jade-Nordsee 30/20; WSA Wilhelmshaven, Peilplan 75270/20) 17/20

★ 44

Medem-Reede. Medemrinne

INT 1452
 Letzte NfS:
 17/20

Streiche
Delete



53° 52,8' N 008° 43,6' E



zwischen
between

53° 53,2' N 008° 52,9' E
 53° 51,5' N 008° 55,2' E
 53° 51,1' N 008° 55,0' E
 53° 50,8' N 008° 55,0' E
 53° 50,7' N 008° 53,1' E

Trage ein
Insert



zwischen
between

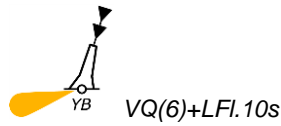
53° 53,19' N 008° 52,87' E
 53° 53,27' N 008° 53,05' E
 53° 51,67' N 008° 55,32' E
 53° 51,13' N 008° 55,52' E
 53° 50,83' N 008° 55,64' E
 53° 50,70' N 008° 53,13' E

Verlege
Relocate



nach
to

53° 51,13' N 008° 55,52' E

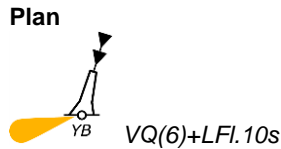


nach
to

53° 50,83' N 008° 55,64' E

Siehe/see 01-02/20 – 44

Ersetze
Replace



durch
by #

53° 52,82' N 008° 43,55' E

(WSA Cuxhaven 32, 35/20) 17/20

★ 46

Medemrinne

INT 1453

Letzte NfS:

17/20

Streiche

Delete

zwischen

between

53° 52,3' N 008° 54,1' E

53° 51,5' N 008° 55,2' E

53° 51,1' N 008° 55,0' E

53° 50,8' N 008° 55,0' E

53° 50,7' N 008° 54,1' E

Trage ein

Insert

zwischen

between

53° 52,55' N 008° 54,07' E

53° 51,67' N 008° 55,32' E

53° 51,13' N 008° 55,52' E

53° 50,83' N 008° 55,64' E

53° 50,75' N 008° 54,07' E

Verlege

Relocate

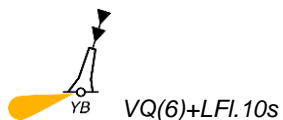
Fl. Y. 4s

Sperrgebiet

nach

to

53° 51,13' N 008° 55,52' E



VQ(6)+LFI. 10s

nach

to

53° 50,83' N 008° 55,64' E

Siehe/see 01-02/20 – 46

(WSA Cuxhaven 35/20) 17/20

★ 50

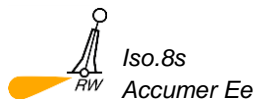
Accumer Ee

INT 1045

Letzte NfS:

17/20

Verlege

Relocate

Iso. 8s

Accumer Ee

nach

to

53° 46,62' N 007° 24,02' E

(WSA Ems-Nordsee 44/20) 17/20

★ 87

Accumer Ee

INT 1413

Letzte NfS:

17/20

Verlege

Relocate

Iso. 8s

Accumer Ee

nach

to

53° 46,62' N 007° 24,02' E

(WSA Ems-Nordsee 44/20) 17/20

★ 103

INT 1412
 Letzte NfS:
 17/20

Verlege
 Relocate



nach
 to 53° 46,62' N 007° 24,02' E
 (WSA Ems-Nordsee 44/20) 17/20

★ 1000

Letzte NfS:
 17/20

Verlege
 Relocate



nach
 to 53° 46,62' N 007° 24,02' E
 (WSA Ems-Nordsee 44/20) 17/20

★ 1100

Letzte NfS:
 17/20

Verlege
 Relocate

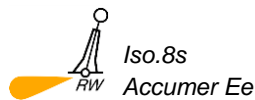


nach
 to 53° 46,62' N 007° 24,02' E
 (WSA Ems-Nordsee 44/20) 17/20

★ 1170

Letzte NfS:
 17/20

Verlege
 Relocate



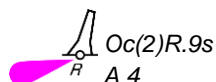
nach
 to 53° 46,62' N 007° 24,02' E



nach
 to 53° 46,22' N 007° 24,41' E



nach
 to 53° 45,64' N 007° 25,44' E



nach
 to 53° 45,88' N 007° 24,73' E



nach
 to 53° 45,65' N 007° 25,65' E

(WSA Ems-Nordsee 44/20) 17/20

★ 1180

Accumer Ee

Letzte NfS:
17/20

Verlege
Relocate



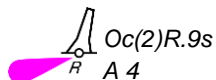
nach
to 53° 46,62' N 007° 24,02' E



nach
to 53° 46,22' N 007° 24,41' E



nach
to 53° 45,64' N 007° 25,44' E



nach
to 53° 45,88' N 007° 24,73' E



nach
to 53° 45,65' N 007° 25,65' E

(WSA Ems-Nordsee 44/20) 17/20

★ 1200

Accumer Ee

Letzte NfS:
17/20

Verlege
Relocate



nach
to 53° 46,62' N 007° 24,02' E

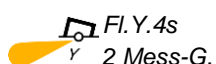
(WSA Ems-Nordsee 44/20) 17/20

★ 1230

O-lich OWP Nordergründe. S-lich Wangerooger Plate

Letzte NfS:
17/20

Trage ein
Insert



53° 50,44' N 008° 11,52' E

und streiche
and delete

16₃

dicht dabei
close by

53° 48,44' N 007° 58,83' E

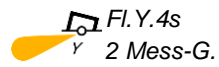
(WSA Weser-Jade-Nordsee 30/20; WSA Wilhelmshaven, Peilplan 75270/20) 17/20

★ 1240

O-lich OWP Nordergründe

Letzte NfS:
17/20

Trage ein
Insert



53° 50,44' N 008° 11,52' E

Plan

Trage ein
Insert



53° 50,48' N 008° 11,58' E



53° 50,44' N 008° 11,52' E

(WSA Weser-Jade-Nordsee 30/20) 17/20

★ T 1310

NW-lich Helgoland

Letzte NfS:
17/20

Ersetze
Replace



Q(9)15s
Sellebrunn-W
Whis

durch
by



Q(9)15s
Sellebrunn-W

54° 14,39' N 007° 49,76' E

(WSA Tönning 26/20) 17/20

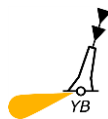
★ 1610

Medem-Reede. Medemrinne

Letzte NfS:

17/20

Ersetze
Replace



VQ(6)+LFl. 10s

durch
by #

53° 52,82' N 008° 43,55' E

Streiche
Delete



zwischen
between

53° 53,2' N 008° 52,9' E
53° 51,5' N 008° 55,2' E
53° 51,1' N 008° 55,0' E
53° 50,8' N 008° 55,0' E
53° 50,7' N 008° 53,1' E

Trage ein
Insert



zwischen
between

53° 53,19' N 008° 52,87' E
53° 53,27' N 008° 53,05' E
53° 51,67' N 008° 55,32' E
53° 51,13' N 008° 55,52' E
53° 50,83' N 008° 55,64' E
53° 50,70' N 008° 53,13' E

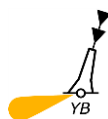
Verlege
Relocate



Fl. Y. 4s
Sperrgebiet

nach
to

53° 51,13' N 008° 55,52' E



VQ(6)+LFl. 10s

nach
to

53° 50,83' N 008° 55,64' E

Siehe/see 01-02/20 – 1610

(WSA Cuxhaven 32, 35/20) 17/20

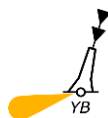
★ 1611

Medem-Reede

Letzte NfS:

17/20

Ersetze
Replace



VQ(6)+LFl. 10s

durch
by #

53° 52,82' N 008° 43,55' E

(WSA Cuxhaven 32/20) 17/20

★ 1620

Medemrinne

Letzte NfS:

17/20

Streiche

Delete

zwischen

between

53° 53,2' N 008° 52,9' E

53° 51,5' N 008° 55,2' E

53° 51,1' N 008° 55,0' E

53° 50,8' N 008° 55,0' E

53° 50,0' N 008° 53,1' E

Trage ein

Insert

zwischen

between

53° 53,19' N 008° 52,87' E

53° 53,27' N 008° 53,05' E

53° 51,67' N 008° 55,32' E

53° 51,13' N 008° 55,52' E

53° 50,83' N 008° 55,64' E

53° 50,70' N 008° 53,13' E

Verlege

Relocate

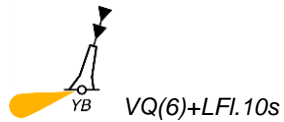
Fl. Y. 4s

Sperrgebiet

nach

to

53° 51,13' N 008° 55,52' E



VQ(6)+LFI.10s

nach

to

53° 50,83' N 008° 55,64' E

Siehe/see 01-02/20 – 1620

(WSA Cuxhaven 35/20) 17/20

Ostsee/Baltic Sea

★ 1511

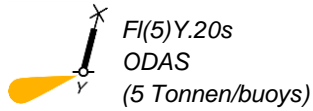
INT 1343

3006

Letzte NfS:

17/20

Streiche

*Delete***Hagensche Wiek**

54° 19,0' N 013° 37,7' E

(WSA Stralsund 46/20) 17/20

1515

INT 1298

3020

Letzte NfS:

17/20

Trage ein

*Insert***Plan C**

53° 36,311' N 014° 35,731' E

(PL 14-15/204/20) 17/20

1518

INT 12991

3020

Letzte NfS:

17/20

Verlege

Relocate

nach

to 53° 26,341' N 014° 34,916' E

(PL 14-15/205/20) 17/20

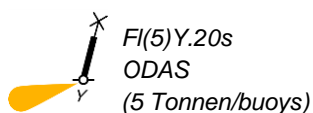
★ 1578

3006

Letzte NfS:

17/20

Streiche

*Delete***Hagensche Wiek**

54° 19,0' N 013° 37,7' E

(WSA Stralsund 46/20) 17/20

Beilagen/*Enclosures*

DE. BSH. Deckblätter zum Lfv.

DE. BSH. Corrections to the List of Lights

(BSH N2/20) 17/20

Teil 2/Part 2**Berichtigungen zu den Seebüchern/Corrections to nautical publications**

(Gültig bis zur nächsten Ausgabe)

(Valid till next edition)

4001 Leuchtfeuerverzeichnis, südwestliche Ostsee 2020

Berichtigung als Beilage in der Mitte des Heftes

(BSH N2/20) 17/20

20031 Ostsee-Handbuch, südwestlicher Teil 2019**S. 123** Haf en. L i e g e p l ä t z e , ersetze die Tabelle und die Berichtigung 08/20 durch:

Hafen/ Liegeplatz/ Lage	Kailänge	max. Fahrzeugabmessungen				Besonderheiten
		Länge	Breite	Tiefgang	Tonnage	
R o s t o c k						
R o s t o c k - W a r n e m ü n d e						
Alter Strom	etwa 1 300 m	28,6 m		3 m		Fischerei DGzRS Sportschiffahrt LP für Gastboote
Yachthafen						Sportschiffahrt
Yachthafen Hohe Düne		60 m		3,5 m		Sportschiffahrt LP für Gastboote
Neuer Strom LP P1–P6	344 m			6,55 m		Passagiere
Passagierkai LP P7–P8	641 m			8,53 m		Passagiere
Ostmole Anleger		35 m		1,83 m		
B r e i t l i n g						
Marinehafen						gesperrt

(WSA Stralsund 43/20) 17/20

S. 164 L o t s e n . L o t s e n a n n a h m e , ersetze alle Angaben durch:

L o t s e n a n n a h m e

Annahmepflicht

alle Fahrzeuge sowie Schlepp- und Schubverbände über 90 m Länge

Fahrzeuge über 75 m Länge nach kleineren Häfen

Fahrzeuge mit gefährlicher oder umweltschädlicher Ladung

auch nicht entgaste Tanker nach Transport solcher Ladung

Fahrzeuge, die infolge außergewöhnlicher Umstände eine Gefahr für Schifffahrt oder Umwelt darstellen

Passagierschiffe

(PL 9/Shb./20) 17/20

S. 164 **Lotsen.** **L o t s e n v e r s e t z u n g** , ersetze alle Angaben durch:

L o t s e n v e r s e t z u n g

Versetztstellen

Pilot-3 – bei Tonne N-2

für Fahrzeuge mit einem Tiefgang von 11 bis 13,5 m

Pilot-2N – bei Bakenpaar 11/12

für Fahrzeuge mit einem Tiefgang von 7 bis 11 m, die von Norden kommen

Pilot-2E – 2,5 sm O-lich Bakenpaar 11/12

für Fahrzeuge mit einem Tiefgang von 7 bis 11 m, die von Osten kommen

Pilot-1 – bei Tonnenpaar 13/14

für Fahrzeuge mit weniger als 7 m Tiefgang

in den Ankergebieten

bei Tonne N-1

für LNG-Transporter, die für den Świnoujście-Außenhafen bestimmt sind

bei Brama Torowa 2

für Fahrzeuge, die von der polnisch/deutschen Grenze im Stettiner Haff kommen

(PL 9/Shb./20) 17/20

Teil 3/Part 3
Mitteilungen/*Notifications*

keine/*nil*

2119

0027-7444



**HALTET DIE MEERE SAUBER
KEEP YOUR WATERWAYS CLEAN**

4001 Lfv. südwestliche Ostsee 2020

101685	Krępa, Mooring	53°36,31' N	Fl.Y.3s	3 m Y 1 M
	Dalben, gelb, Festmacherdalben zur zeitweiligen Beladung	014°35,73' E	00,50+(02,50)	

(PL 14-15/204/20) 2020-17

Formblatt zur Abgabe der Meldung über Schiffsabfälle und Ladungsrückstände

Angaben, die vor Einlaufen in den Hafen von gemacht werden müssen

(Anlaufhafen gemäß Artikel 6 der Richtlinie 2000/59/EG)

1. Name, Rufzeichen sowie gegebenenfalls die IMO-Identifikationsnummer des Schiffs:
2. Flaggenstaat:
3. Geschätzte Anlaufzeit:
4. Geschätzte Auslaufzeit:
5. Vorheriger Anlaufhafen:
6. Nächster Anlaufhafen:
7. Letzter Hafen und Datum, an dem Schiffsabfall abgegeben wurde, unter Angabe der Mengen (in m³) und der Art des abgegebenen Abfalls:
8. Entsorgen Sie (entsprechendes Kästchen ankreuzen)
den gesamten einen Teil des keinen
Abfall(s) in den Hafenauffangeinrichtungen?
9. Art und Menge der zu entsorgenden und/oder an Bord verbleibenden Schiffsabfälle und Ladungsrückstände und Prozentsatz der maximalen Lagerkapazität:

Bei Entsorgung des gesamten Abfalls bitte die zweite und letzte Spalte entsprechend ausfüllen. Wird der Abfall nicht oder nur teilweise entsorgt, bitte alle Spalten ausfüllen.

Typ	Zu entsorgender Abfall (m ³)	Maximale Lagerkapazität (m ³)	Menge des an Bord verbleibenden Abfalls (m ³)	Hafen, in dem der verbleibende Abfall entladen wird	Geschätzte Abfallmenge, die zwischen Meldung und nächstem Anlaufhafen anfällt (m ³)	Abfall, der am vorherigen, unter Nummer 7 genannten Hafen abgegeben wurde (m ³)
Altöl						
Ölhaltiges Bilgenwasser						
Ölhaltige Rückstände (Schlamm)						
Sonstiges (bitte näher angeben)						
Abwasser ⁽¹⁾						
Müll						
Kunststoff						
Lebensmittelabfälle						
Haushaltsabfälle (z. B. Papiererzeugnisse, Lumpen, Glas, Metall, Flaschen, Steingut)						
Speiseöl						
Asche aus der Verbrennungsanlage						
Betriebsabfälle						
Tierkörper						
Ladungsrückstände ⁽²⁾ (genaue Angabe) ⁽³⁾						

⁽¹⁾ Gemäß Anlage IV Regel 11 des MARPOL-Übereinkommens kann Abwasser auf See eingeleitet werden. Die entsprechenden Kästchen müssen nicht ausgefüllt werden, wenn eine genehmigte Einleitung auf See beabsichtigt wird.

⁽²⁾ Auch Schätzwerte sind zulässig.

⁽³⁾ Ladungsrückstände sind entsprechend den einschlägigen Anlagen zum MARPOL-Übereinkommen, insbesondere den Anlagen I, II und V, anzugeben und zu kategorisieren.

Erläuterungen

1. Diese Angaben können für die Zwecke der Hafenstaatkontrolle und anderer Überprüfungen verwendet werden.
2. Die Mitgliedstaaten bestimmen, welche Stellen Kopien dieser Meldung erhalten.
3. Dieses Formular ist auszufüllen, es sei denn, dem Schiff wird gemäß Artikel 9 der Richtlinie 2000/59/EG eine Ausnahme gewährt.

Ich bestätige, dass

— die vorstehenden Angaben genau und zutreffend sind,

— die entsprechende Bordkapazität zur Lagerung des gesamten Abfalls ausreicht, der zwischen der Meldung und dem Anlaufen des nächsten Hafens anfällt, in dem der Abfall entladen wird.

Datum

Zeit

Unterschrift

Form for reporting ship-generated waste and cargo residues

INFORMATION TO BE NOTIFIED BEFORE ENTRY INTO THE PORT OF

(Port of destination as referred to in Article 6 of Directive 2000/59/EC)

1. Name, call sign and, where appropriate, IMO identification number of the ship:
2. Flag State:
3. Estimated time of arrival (ETA):
4. Estimated time of departure (ETD):
5. Previous port of call:
6. Next port of call:
7. Last port and date when ship-generated waste was delivered, including the quantities (in m³) and the types of waste that were delivered:
8. Are you delivering (tick appropriate box):
 all some none
 of your waste into port reception facilities?
9. Type and amount of waste and residues to be delivered and/or remaining on board, and percentage of maximum storage capacity:

If delivering all waste, complete second and last columns as appropriate. If delivering some or no waste, complete all columns.

Type	Waste to be delivered (m ³)	Maximum dedicated storage capacity (m ³)	Amount of waste re-tained on board (m ³)	Port at which remaining waste will be delivered	Estimated amount of waste to be generated between notification and next port of call (m ³)	Waste that has been delivered at the last port of delivery identified under point 7 above (m ³)
Waste oils						
Oily bilge water						
Oily residues (sludge)						
Other (specify)						
Sewage ⁽¹⁾						
Garbage						
Plastics						
Food Wastes						
Domestic wastes (e.g. paper products, rags, glass, metal, bottles, crockery, etc.)						
Cooking Oil						
Incinerator ashes						
Operational wastes						
Animal carcass(es)						
Cargo residues ⁽²⁾ (specify) ⁽³⁾						

⁽¹⁾ Sewage may be discharged at sea in accordance with Regulation 11 of MARPOL Annex IV. The corresponding boxes do not need to be completed if it is the intention to make an authorised discharge at sea.

⁽²⁾ May be estimates.

⁽³⁾ Cargo residues shall be specified and categorised according to the relevant Annexes of MARPOL, in particular MARPOL Annexes I, II and V.

Notes

1. This information may be used for Port State Control and other inspection purposes.
2. Member States will determine which bodies will receive copies of this notification.
3. This form is to be completed unless the ship is covered by an exemption in accordance with Article 9 of Directive 2000/59/EC.

I confirm that:

- the above details are accurate and correct, and
- there is sufficient dedicated onboard capacity to store all waste generated between notification and the next port at which waste will be delivered.

Date

Time

Signature