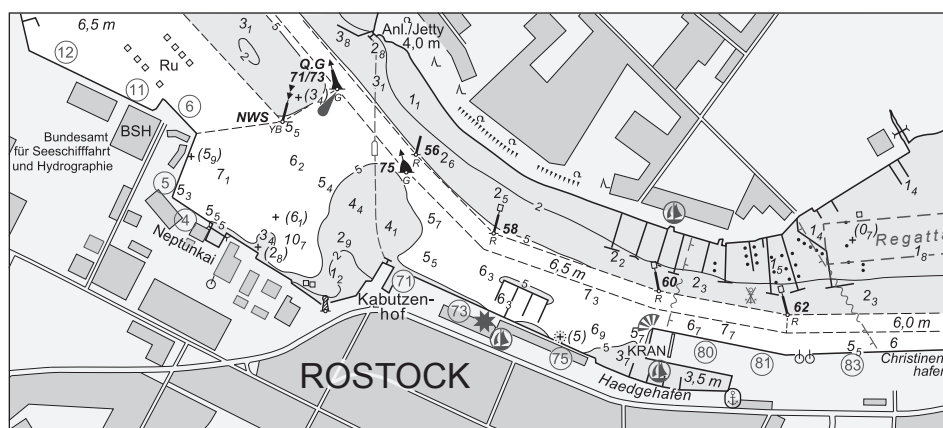


BUNDESAMT FÜR
SEESCHIFFFAHRT
UND
HYDROGRAPHIE

Nachrichten für Seefahrer *Notices to Mariners*

Amtliche Veröffentlichungen für die Seeschifffahrt
Official Maritime Publication

13. Dezember 2019 · 150. Jahrgang
13 December 2019 · Volume 150



Nfs 50/2019

Karten, Leuchtfeuerverzeichnisse, Seehandbücher usw. bitte sofort berichtigen

Geographische Länge bezogen auf den Nullmeridian.
Kurse und Peilungen rechtweisend in Graden von 000° bis 360°.
Sektorengrenzen der Feuer von See aus.
Tragweiten für 10 sm meteorologische Sichtweite; Sichtweiten für 5 m Augeshöhe.
Tiefenangaben und trockenfallende Höhen bezogen auf das Kartennull.
Andere Höhen bezogen auf kartenspezifische Höhenbezugsflächen.
Entfernungsangaben in metrischen Maßen sowie in Seemeilen (sm) und Kabellängen (kbl).
Zeichen und Abkürzungen in den deutschen Seekarten siehe Karte 1/INT 1.

Weitere Abkürzungen und Erklärungen in der „Jährlichen Beilage zu den Nachrichten für Seefahrer“ (NfS) sowie im „Handbuch für Brücke und Kartenhaus“.

Übersetzungen

Die bereitgestellten englischen Übersetzungen sind ein Service für die internationale Schifffahrt. Rechtsverbindlich ist der deutsche Text.

Freiwillige Mitarbeit

Jeder Hinweis zur Vervollständigung oder Berichtigung der nautischen Veröffentlichungen dient der Seeschifffahrt. Beiträge erbitten wir an das:

Bundesamt für Seeschifffahrt und Hydrographie
Neptunallee 5, 18057 Rostock
Telefon/*Telephone* +49 (0) 3 81 45 63-5 (Vermittlung/*operator*)
Telefax +49 (0) 3 81 45 63-9 48 (Vermittlung/*operator*)
E-Mail/*E-mail* nfs@bsh.de
Internet www.bsh.de

Die Inhalte dieses Werkes sind rechtlich geschützt. Die dadurch begründeten Rechte, insbesondere die der Übersetzung, des Nachdrucks, des Vortrags, der Entnahme von Abbildungen und Tabellen, der Verbreitung, der Mikroverfilmung oder der Vervielfältigung auf anderen Wegen und der Speicherung bleiben, auch bei nur auszugsweiser Verwertung, vorbehalten. Eine Vervielfältigung dieses Werkes oder von Teilen dieses Werkes ist auch im Einzelfall nur in den Grenzen der gesetzlichen Bestimmungen der Bundesrepublik Deutschland zulässig.

Verbindlicher Endpreis Monatsabonnement € 12,00 inkl. MwSt., Einzelheft € 3,50 inkl. MwSt. (zzgl. Postzustellgebühr)
(für den Europäischen Wirtschaftsraum gelten die Preise als „Unverbindliche Preisempfehlung“)

© Bundesamt für Seeschifffahrt und Hydrographie
Hamburg und Rostock 2019
www.bsh.de
ISSN-Nr. Druck 0027-7444
Digital 1437-4048

Charts, Lists of Lights, Sailing Directions etc. to be corrected immediately

*Geographic longitude referred to Greenwich meridian.
True courses and bearings in degrees from 000° to 360°.
Sector limits of lights from seaward.
Luminous ranges at 10 nautical miles meteorological visibility, at 5 m height of eye.
Depths and drying heights referred to Chart Datum.
Other heights referred to chart specific height datum.
Distances in metric units, nautical miles, and cable lengths.
For symbols and abbreviations used in the German nautical charts, please refer to Karte 1/INT 1.*

Additional abbreviations and explanations are provided in the enclosure to the “Annual enclosure to the Notices to Mariners” (NfS) and in the “Handbuch für Brücke und Kartenhaus”.

Translations

The provided English translations are a service for the international shipping. The German text version prevails in any case.

Voluntary cooperation

Any information provided to supplement or correct nautical publications supports the safety of navigation. Such information should be sent to:

The contents of this publication are protected by copyright. All rights are reserved, specifically the rights of translation, reprinting, recitation, reuse of illustrations and tables, promulgation, reproduction on microfilm or in any other way, as well as the right of storage, either in whole or in part. Reproduction of this publication or parts of this publication is permitted only under the provisions of German law, also in individual cases.

Fixed price per month € 12.00 incl. VAT, single issue € 3.50 incl. VAT (plus postage)

(In the European Economic Area, the above prices are recommended prices)

© Federal Maritime and Hydrographic Agency
Hamburg and Rostock 2019
www.bsh.de
ISSN-Nr. Print 0027-7444
Digital 1437-4048

P- und T-Berichtigungen/P and T corrections

Nach den Nachrichten für Seefahrer Heft 01/2017 bis zum Heft 49/2019

According to the German Notices to Mariners (NfS) issue 01/2017 to issue 49/2019

Neuerscheinungen des BSH/New BSH publications

Bücher/Books: –

Karten/Charts: 40/INT 1201, 64/INT 1304

Teil 1 – Berichtigungen zu den Karten/Part 1 – Corrections to charts**Nordsee/North Sea**

7	47	1180	1360	1610	1640
44	1170	1220	1510		

Ostsee/Baltic Sea

35	40	64	151	T151	1621
37					

Teil 2 – Berichtigungen zu den Seebüchern/Part 2 – Corrections to nautical publications

20031 Ostsee-Handbuch, südwestlicher Teil 2019

Teil 3 – Mitteilungen/Part 3 – Notifications

- DE. BSH. Nautischer Informationsdienst. NfS-Jahrgang 150. Ausgabetermine 2019/DE. BSH. Navigational Information Service. NfS-Volume 150. Issue dates 2019
- DE. BSU. Veröffentlichung von Untersuchungsbericht Nr. 496/15/DE. BSU. Investigation Report No. 496/15
- IMO. MSC. Neue Verkehrstrennungsgebiete/IMO. MSC. New Traffic Separation Schemes

Beilagen/Enclosures

- IMO. MSC. Neue Verkehrstrennungsgebiete/IMO. MSC. New Traffic Separation Schemes

P- und T-Berichtigungen/*P and T corrections*

Gültige P- und T-Berichtigungen
vom 13. Dezember 2019

P and T Corrections in force
dated 13 December 2019

Nach den Nachrichten für Seefahrer
Heft 01/2017 bis zum Heft 49/2019

According to the German Notices to Mariners (NfS)
issue 01/2017 to issue 49/2019

Karten-Nr. <i>Chart No.</i>	NfS-Heft-Nr. <i>NfS issue No.</i>	Karten-Nr. <i>Chart No.</i>	NfS-Heft-Nr. <i>NfS issue No.</i>
T 30	2017: 38, 49 2019: 10	T 1000	2019: 20
T 31	2017: 20 2019: 01	T 1110	2017: 50
T 32	2017: 38, 49	T 1120	2018: 24, 35 2019: 47
T 34	2019: 43	T 1130	2019: 47
T 43	2017: 20	T 1160	2019: 38
T 46	2018: 27 2019: 49	T 1170	2019: 38
T 50	2018: 34 2019: 20	T 1311	2018: 04
T 52	2019: 46	T 1410	2017: 14 2018: 29–30
T 90	2017: 14 2018: 35 2019: 47	T 1420	2018: 29–30
T 91	2019: 47	T 1430	2017: 14
T 98	2019: 18	T 1513	2018: 34 2019: 24
T 151	2017: 51–52 2018: 50	T 1514	2019: 24
T 162	2019: 01, 19, 23	T 1579	2018: 47
T 163	2019: 19	T 1610	2019: 49
		T 1620	2019: 49
		T 1622	2018: 47 2019: 44
		T 1711	2018: 27

Teil 1/Part 1**Berichtigungen zu den Karten/*Corrections to charts*****Nordsee/North Sea***** 7****NW-lich Inselanleger**

INT 1460

Letzte NfS:

38/19

Trage ein

Insert

53° 37,627' N 008° 07,934' E

(WSA Weser-Jade-Nordsee 19/19) 50/19

*** 44****S-lich Großer Vogelsand. Neuwerk-Reede**

INT 1452

Letzte NfS:

48/19

Trage ein

Insert

53° 59,48' N 008° 24,15' E

11₆ und streiche 12₃ dicht dabei
and delete *close by*

53° 58,34' N 008° 28,29' E

Ersetze
Replace

11₄ durch 10₆
by

53° 58,17' N 008° 28,88' E

12₅ durch 12₁
by

53° 58,09' N 008° 30,16' E

9₈ durch 9₃
by

53° 57,80' N 008° 31,61' E

(NPorts Cuxhaven, Peilplan 73663, 73918/19) 50/19

*** 47****Steindeich**

INT 1454

Letzte NfS:

47/19

Ersetze
Replace

7₇ durch 7₂
by

53° 44,15' N 009° 26,49' E

12₆ durch 9₆
by

53° 43,91' N 009° 27,09' E

(WSA Hamburg, Peilplan 73694/19) 50/19

* 1170

Accumer Ee. Wichter EeLetzte NfS:
45/19Verlege
Relocate

nach

to 53° 46,13' N 007° 25,96' E

Streiche
Delete

53° 44,8' N 007° 21,7' E

(WSA Emden 238, 241/19) 50/19

* 1180

Accumer EeLetzte NfS:
41/19Verlege
Relocate

nach

to 53° 46,13' N 007° 25,96' E

(WSA Emden 238/19) 50/19

* 1220

S-lich Großer Vogelsand. Neuwerk-ReedeLetzte NfS:
48/19Trage ein
Insert

53° 59,48' N 008° 24,15' E

11₆ und streiche
and delete 12₃ dicht dabei
close by

53° 58,34' N 008° 28,29' E

Ersetze
Replace

11₄ durch 10₆
by

53° 58,17' N 008° 28,88' E

12₅ durch 12₁
by

53° 58,09' N 008° 30,16' E

9₈ durch 9₃
by

53° 57,80' N 008° 31,61' E

(WSA Cuxhaven, Peilplan 73663, 73918/19) 50/19

★ 1360

Gelbsand. Neuwerk-Reede

Letzte NfS:
46/19

Trage ein
Insert

0_5	und streiche <i>and delete</i>	1_6	dicht dabei <i>close by</i>	53° 58,56' N 008° 40,99' E
0_7	und streiche <i>and delete</i>	0_4	dicht dabei <i>close by</i>	53° 58,07' N 008° 41,60' E
10_6				53° 58,17' N 008° 28,88' E

(WSA Tönning, Peilplan 71762/19; WSA Cuxhaven, Peilplan 73663/19) 50/19

★ 1510

NW-lich Inselanleger

Letzte NfS:
38/19

Trage ein
Insert



53° 37,627' N 008° 07,934' E

(WSA Weser-Jade-Nordsee 19/19) 50/19

★ 1610

Gelbsand. Neuwerk-Reede

Letzte NfS:
49/19

Trage ein
Insert

0_5	und streiche <i>and delete</i>	1_6	dicht dabei <i>close by</i>	53° 58,56' N 008° 40,99' E
0_7	und streiche <i>and delete</i>	0_4	dicht dabei <i>close by</i>	53° 58,07' N 008° 41,60' E
11_6	und streiche <i>and delete</i>	12_3	dicht dabei <i>close by</i>	53° 58,34' N 008° 28,29' E

Ersetze
Replace

11_4	durch <i>by</i>	10_6		53° 58,17' N 008° 28,88' E
12_5	durch <i>by</i>	12_1		53° 58,09' N 008° 30,16' E
9_8	durch <i>by</i>	9_3		53° 57,80' N 008° 31,61' E

(WSA Tönning, Peilplan 71762/19; WSA Cuxhaven, Peilplan 73663/19) 50/19

* 1640

Steindeich

Letzte NfS:

49/19

Ersetze

Replace 7_7 durch
by 7_2

53° 44,15' N 009° 26,49' E

 12_6 durch $\left(\begin{array}{c} 9_6 \\ 10 \end{array} \right)$
by

53° 43,91' N 009° 27,09' E

(WSA Hamburg, Peilplan 73694/19) 50/19

Ostsee/Baltic Sea

* 35

SteinriffLetzte NfS:
12/19Streiche
Delete

53° 59,7' N 010° 52,3' E

(WSA Lübeck 252/19) 50/19

* 37

SteinriffINT 1356
3004, 3005
Letzte NfS:
45/19Streiche
Delete

53° 59,7' N 010° 52,3' E

(WSA Lübeck 252/19) 50/19

* 40

Sund, Hanöbukten bis Pommersche BuchtINT 1201
Letzte NfS:
48/19NEUE AUSGABE/*NEW EDITION*

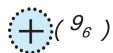
(BSH N2/19) 50/19

* 64

Fehmarnbelt bis SundINT 1304
Letzte NfS:
47/19NEUE AUSGABE/*NEW EDITION*

(BSH N2/19) 50/19

151

N-lich ŚwinoujścieLetzte NfS:
49/19Trage ein
Insert

53° 58,19' N 014° 23,46' E

(PL 48/528/19) 50/19

T 151


Letzte NfS:

49/19

Streiche

Delete

N-lich Mrzeżyno. Świnoujście-Ansteuerung. O-lich Adlergrund


 Fl.Y.1,3s
 IMGW-METEO 1
 Mess-G.

54° 33,5' N 015° 15,0' E


 Mess-G.

54° 04,0' N 014° 18,4' E

54° 44,6' N 015° 07,6' E

51-52/17 – T 151 aufgehoben/cancelled

(PL 47/522/19, 48/536/19) 50/19

★ 1621


3006

Letzte NfS:

41/19

Trage ein

Insert



 W 5 und streiche
 and delete



W 5

dicht dabei
 close by


54° 33,101' N 013° 09,802' E


 Fl(2+1)R.15s
 12/W 2

54° 33,216' N 013° 09,541' E

Ersetze

Replace


 W 5a durch
 by



W 5a

54° 33,178' N 013° 10,419' E


 W 9 durch
 by



W 9

54° 33,295' N 013° 11,664' E


 durch
 by



Hiddensee
 Oc.6s13m9M

54° 32,908' N 013° 07,434' E


 durch
 by



Oc.6s26m9M

54° 32,852' N 013° 06,842' E

Anmerkung: Richtlinie unverändert

Remark: Leading line unchanged

Verlege

Relocate


 14/W 1

nach

to 54° 33,215' N 013° 09,465' E


 W 3

nach

to 54° 33,111' N 013° 09,608' E



 W 4

nach

to 54° 33,144' N 013° 09,641' E

Streiche

Delete


 Fl(2+1)R.15s
 12/W 2

54° 33,3' N 013° 09,5' E

(WSA Stralsund 161, 162/19) 50/19

Teil 2/Part 2**Berichtigungen zu den Seebüchern/*Corrections to nautical publications***

(Gültig bis zur nächsten Ausgabe)

(*Valid till next edition*)

20031 Ostsee-Handbuch, südwestlicher Teil 2019

S. 122 Fahrwasser. Rostock-Fahrwasser LP 60 bis Rostock Stadthafen. Einschränkungen, ersetze alle Angaben durch:

Einschränkungen

zwischen den Tonnen 62 und 64 aufgrund von Mindertiefen maximal zulässiger Tiefgang
4,7 m

zwischen den Tonnen 64 und 66 aufgrund von Mindertiefen maximal zulässiger Tiefgang
3,1 m

zwischen den Tonnen 66 und 68 aufgrund von Mindertiefen maximal zulässiger Tiefgang
1,7 m

(WSA Stralsund 160(T)/19) 50/19

S. 215 Gråsten. H a f e n , ersetze alle Angaben durch:

H a f e n

Kontakt

Frequenz UKW-Kanal 12, 14, 16

Telefon +45 74 42 27 65 (Sønderborg)

E-Mail havnen@sonderborg.dk

Dienstzeit

0800–1400 GZ

(DK GST 44/19) 50/19

Teil 3/Part 3 Mitteilungen/Notifications

★ **DE. BSH. Nautischer Informationsdienst. NfS-Jahrgang 150. Ausgabetermine 2019**

(Siehe Mitteilung im NfS-Heft 01/2019)

Die nächste Ausgabe der Nachrichten für Seefahrer (NfS) erscheint als Doppelausgabe für die Kalenderwochen 51 und 52.

Ausgabe 51-52 erscheint am 20. Dezember 2019.

★ **DE. BSH. Navigational Information Service. NfS-Volume 150. Issue dates 2019**

(See Notification in NfS issue 01/2019)

The next issue of German Notices to Mariner (NfS) will be published as biweekly issue for the period of the weeks 51 and 52.

Issue 51-52 will be published on 20 December 2019.

(BSH N2/19) 50/19

★ **DE. BSU. Veröffentlichung von Untersuchungsbericht Nr. 496/15**

(Letzter Bericht siehe NfS-Heft 41/2019)

Die Bundesstelle für Seeunfalluntersuchung (BSU) teilt mit, dass der Untersuchungsbericht Nr. 496/15 am 29.11.2019 veröffentlicht wurde. Der Bericht befasst sich mit dem Brand im Laderaum des Mehrzweckfrachtschiffes VENTURA am 18.12.2015.

Es besteht die Möglichkeit, diesen im Internet unter <https://www.bsu-bund.de/DE/Aktuelles/neueVeroeffentlichungen> einzusehen und herunterzuladen.

Schwerer Seeunfall – Brand im Laderaum des Mehrzweckfrachtschiffes VENTURA am 18. Dezember 2015 vor den Kanalschleusen in Kiel-Holtenau

Das unter der Flagge von Antigua und Barbuda fahrende Mehrzweckschiff VENTURA befand sich am 18. Dezember 2015 auf der Reise von Liepaja, Lettland, nach Casablanca, Marokko. Die VENTURA hatte knapp 4.811mt unmelassierte Zuckerrübenschnitzel geladen. Um 11:00 Uhr wurde Kiel Leuchtturm passiert. Gegen 12:00 Uhr wurde an Bord eine Rauchentwicklung bemerkt und daraufhin Feueralarm ausgelöst. Die Revierzentrale wurde verständigt und diese wies der VENTURA einen Notankerplatz vor Vossbrook auf der Kieler Förde zu.

Die Feuerwehr Kiel schickte zur Erkundung eine Brandbekämpfungseinheit an Bord. Das Havariekommando war durch die Wasserschutzpolizei Kiel frühzeitig über den Schiffsbrand informiert worden und übernahm am frühen Abend offiziell die Koordination der Schadenslage. Um 21:00 Uhr machte die VENTURA im Kieler Ostuferhafen fest. In der Folgezeit wurde ein Teil der Ladung mittels eines Hafengebaggars auf die Pier entladen und dort durch die Feuerwehr Kiel gelöscht. Durch den Unfall wurden sowohl der Laderaum der VENTURA als auch die Ladung beschädigt. Personen und die Meeresumwelt wurden nicht beeinträchtigt.

★ **DE. BSU. Investigation Report No. 496/15**

(Last report see NfS issue 41/2019)

The Federal Bureau of Maritime Casualty Investigation (BSU) published the investigation report No. 496/15 on 29.11.2019. The report deals with the fire in the cargo hold of the multipurpose ship VENTURA on 18 December 2015. Upon request the report will be forwarded. Alternatively, this report is available on <https://www.bsu-bund.de/EN/News> for download.

Serious Marine Casualty – Fire in the cargo hold of the multipurpose ship VENTURA off the canal locks at Kiel-Holtenau on 18 December 2015

The multi-purpose vessel VENTURA, flying the flag of Antigua and Barbuda, was en route from Liepaja, Latvia, to Casablanca, Morocco on 18 December 2015. The VENTURA was carrying almost 4,811mt of unfinished sugar beet pulp. At 1100 a.m., Kiel Lighthouse was passed. At around 1200 a.m., smoke was detected on board and a fire alarm was triggered. The regional Vessel Traffic Service Centre was notified and it assigned the VENTURA an emergency anchorage in front of Vossbrook in the Kiel Fjord.

Kiel Fire Service deployed a fire-fighting unit on board for investigations. The Central Command for Maritime Emergencies (CCME) was informed early on by the Kiel Waterways Police about the ship's fire and officially took over the coordination of the incident early in the evening. The VENTURA made fast in Kiel Ostuferhafen port at 2100. Part of the cargo was subsequently unloaded onto the pier using a dredger belonging to the port and extinguished there by the Kiel Fire Service. Both the VENTURA's cargo hold and cargo were damaged by the accident. Neither people nor the marine environment were affected.

Bei der Voruntersuchung des Brandes wurden zwei Ursachen als möglich identifiziert. Sowohl die Selbstentzündung der Ladung als auch eine Fremdzündung kamen in Betracht. Keine der beiden Ursachen konnten nach Abschluss der Untersuchung genau bestimmt oder ausgeschlossen werden. Es besteht aber Grund zur Annahme, dass der maximal erlaubte Feuchtigkeitsgehalt der Ladung durch die Einwirkung von Regen beim Verladen partiell überschritten worden ist und somit die Basis für eine Selbstentzündung geschaffen wurde.

Die Untersuchung des Brandes an Bord der VENTURA hat einmal mehr bestätigt, dass die Einhaltung der im IMSBC Code vorgeschriebenen Regularien eine zwingende Notwendigkeit darstellt und diese auch durch die Schiffsführung konsequent umgesetzt werden müssen. Der Untersuchungsbericht beinhaltet drei Sicherheitsempfehlungen.

Alle Untersuchungsberichte, Sicherheitsempfehlungen sowie sonstige Veröffentlichungen der BSU finden Sie unter <https://www.bsu-bund.de/DE/Publicationen>.

The preliminary investigation of the fire identified two possible causes. Both, charge auto-ignition and spark-ignition were considered. Neither of these two causes could be accurately determined or excluded after the investigation. However, there is reason to believe that the maximum permitted moisture content of the load, due to the effect of rain on loading, was partially exceeded and thus the basis for self-ignition was created.

The investigation into the fire on board the VENTURA confirmed once again that compliance with the regulations laid down in the IMSBC Code is an imperative and must be consistently implemented by ship management. The report contains three safety recommendations.

All investigation reports, safety recommendations and other information published by the BSU are available on <https://www.bsu-bund.de/EN/Publicationen>.

(BSU 12/19) 50/19

IMO. MSC. Neue Verkehrstrennungsgebiete

Die IMO hat im Rundschreiben COLREG.2/Circ.74 vom 14. Juni 2019 die neuen Verkehrstrennungsgebiete „In the Sunda Strait“ und „In the Lombok Strait“ (Indonesien) bekannt gemacht. Die neuen Verkehrstrennungsgebiete und Wegeführungsmaßnahmen treten am 1. Juli 2020 in Kraft.

Das Rundschreiben ist als Beilage in der Mitte des Heftes abgedruckt.

IMO. MSC. New Traffic Separation Schemes

The IMO has published the new traffic separation schemes “In the Sunda Strait” and “In the Lombok Strait” (Indonesia) in Circular COLREG.2/Circ.74 dated 14 June 2019. The new traffic separation schemes and associated routing measures enter in to force on 1 July 2020.

The circular is accompanied as an insert in the centre of this issue.

(IMO COLREG.2/Circ.74/14. Juni 2019) 50/19

Beilagen/*Enclosures***IMO. MSC. Neue Verkehrstrennungsgebiete*****IMO. MSC. New Traffic Separation Schemes***

(IMO COLREG.2/Circ.74/14. Juni 2019) 50/19

**E**

4 ALBERT EMBANKMENT
LONDON SE1 7SR
Telephone: +44 (0)20 7735 7611 Fax: +44 (0)20 7587 3210

COLREG.2/Circ.74
14 June 2019

NEW TRAFFIC SEPARATION SCHEMES

1 The Maritime Safety Committee, at its 101st session (5 to 14 June 2019), adopted, in accordance with the *Procedure for the adoption and amendment of traffic separation schemes, routeing measures other than traffic separation schemes, including designation and substitution of archipelagic sea lanes, and ship reporting systems* (resolution A.858(20)), new traffic separation schemes and associated measures listed in the annex as follows:

- .1 *In the Sunda Strait; and*
- .2 *In the Lombok Strait.*

2 Accordingly, these new traffic separation schemes and associated routeing measures should be implemented on 1 July 2020.

ANNEX**NEW TRAFFIC SEPARATION SCHEMES AND ASSOCIATED MEASURES****"IN THE SUNDA STRAIT"**

(Reference chart: Indonesian Nautical Chart No.170, second edition of June 2018.

Note: This chart is based on the World Geodetic System 1984 datum (WGS 84).)

Description of the traffic separation scheme

- (a) A separation zone, 0.3 nautical miles wide, is centred upon the following geographical positions:

(2) 05° 48'.89 S, 105° 51'.31 E

(6) 05° 51'.34 S, 105° 50'.16 E

(3) 05° 49'.06 S, 105° 51'.58 E

(7) 05° 51'.17 S, 105° 49'.89 E

- (b) A traffic lane for north-east bound traffic is established between the separation zone and a line connecting the following geographical positions:

(4) 05° 49'.66 S, 105° 52'.54 E

(5) 05° 51'.94 S, 105° 51'.13 E

- (c) A traffic lane for south-west bound traffic is established between the separation zone and a line connecting the following geographical positions:

(1) 05° 48'.30 S, 105° 50'.35 E

(8) 05° 50'.57 S, 105° 48'.92 E

- (d) A separation line connects the following geographic positions:

(15) 05° 53'.65 S, 105° 48'.56 E

(16) 05° 57'.04 S, 105° 46'.46 E

- (e) A traffic lane for north-east bound traffic is established between the separation line and a line connecting the following geographical positions:

(10) 05° 53'.97 S, 105° 49'.09 E

(14) 05° 57'.76 S, 105° 47'.32 E

(11) 05° 55'.03 S, 105° 48'.43 E

- (f) A traffic lane for south-west bound traffic is established between the separation line and a line connecting the following geographical positions:

(9) 05° 53'.34 S, 105° 48'.06 E

(13) 05° 56'.38 S, 105° 45'.51 E

(12) 05° 54'.41 S, 105° 47'.39 E

Inshore Traffic Zone

The area between the traffic separation scheme from position (1) to Ujung Kanggalan Point (05° 47'.54 S, 105° 48'.00 E) with direction 288°, and a line drawn from position (13) to Tanjung Tua Point (05° 54'.49 S, 105° 43'.05 E) with direction 308° is designated as an inshore traffic zone.

"IN THE LOMBOK STRAIT"

(Reference chart: Indonesian Nautical Chart No.291, ninth edition, May 2018.

Note: This chart is based on the World Geodetic System 1984 datum (WGS 84).)

Description of the traffic separation scheme

- (a) A separation zone, 0.5 nautical miles wide, is centred upon the following geographical positions:

(3) 08° 18'.94 S, 115° 52'.83 E (6) 08° 23'.24 S, 115° 50'.76 E
(7) 08° 23'.43 S, 115° 51'.27 E (2) 08° 18'.73 S, 115° 52'.32 E

- (b) A traffic lane for north-east bound traffic is established between the separation zone and a line connecting the following geographical positions:

(4) 08° 19'.89 S, 115° 55'.09 E (8) 08° 24'.29 S, 115° 53'.56 E

- (c) A traffic lane for south-west bound traffic is established between the separation zone and a line connecting the following geographical positions:

(1) 08° 17'.84 S, 115° 50'.04 E (5) 08° 22'.37 S, 115° 48'.46 E

- (d) A separation zone, 0.5 nautical miles wide, is centred upon the following geographical positions:

(10) 08° 28'.21 S, 115° 49'.61 E (14) 08° 35'.21 S, 115° 46'.61 E
(11) 08° 28'.01 S, 115° 49'.10 E (15) 08° 35'.40 S, 115° 47'.12 E

- (e) A traffic lane for north-east bound traffic is established between the separation line and a line connecting the following geographical positions:

(9) 08° 29'.10 S, 115° 51'.90 E (16) 08° 36'.25 S, 115° 49'.42 E

- (f) A traffic lane for south-west bound traffic is established between the separation line and a line connecting the following geographical positions:

(12) 08° 27'.12 S, 115° 46'.82 E (13) 08° 34'.36 S, 115° 44'.31 E

- (g) A separation zone, 0.5 nautical miles wide, is centred upon the following geographical positions:

(18) 08° 40'.71 S, 115° 45'.27 E (22) 08° 53'.73 S, 115° 40'.18 E
(19) 08° 40'.53 S, 115° 44'.76 E (23) 08° 53'.89 S, 115° 40'.70 E

- (h) A traffic lane for north-east bound traffic is established between the separation zone and a line connecting the following geographical positions:

(17) 08° 41'.53 S, 115° 47'.58 E (24) 08° 55'.41 S, 115° 46'.26 E
(25) 08° 45'.50 S, 115° 46'.21 E

- (i) A traffic lane for south-west bound traffic is established between the separation zone and a line connecting the following geographical positions:

(20) 08° 39'.71 S, 115° 42'.45 E

(21) 08° 52'.99 S, 115° 37'.85 E

Inshore Traffic Zone

The area east side between the traffic separation scheme from position (4) to Tanjung Kecinan Point (08° 24'.21 S, 116° 03'.45 E) with direction 118°, and a line drawn from position (24) to Batu Gendang Light Beacon (08° 45'.17 S, 115° 49'.27 E) with direction 016° is designated as an inshore traffic zone.