

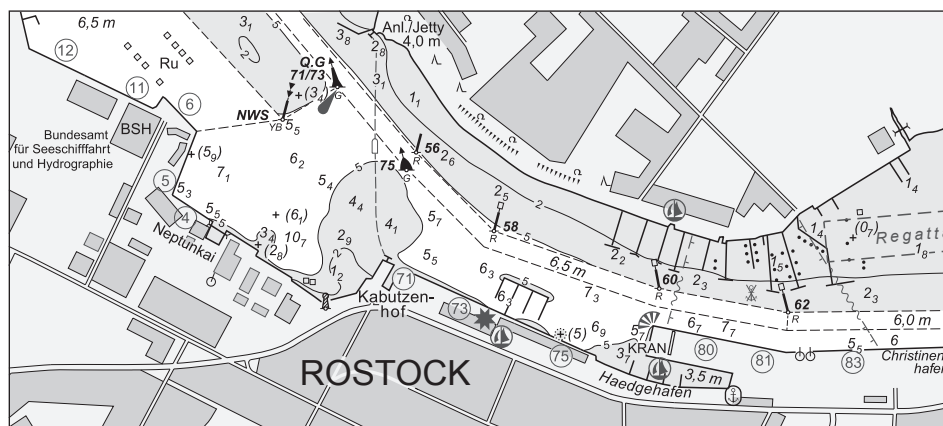


BUNDESAMT FÜR
SEESCHIFFFAHRT
UND
HYDROGRAPHIE

Nachrichten für Seefahrer *Notices to Mariners*

Amtliche Veröffentlichungen für die Seeschifffahrt
Official Maritime Publication

29. März 2019 · 150. Jahrgang
29 March 2019 · Volume 150



NfS 13/2019

Karten, Leuchtfeuerverzeichnisse, Seehandbücher usw. bitte sofort berichtigen

Geographische Länge bezogen auf den Nullmeridian.
Kurse und Peilungen rechtweisend in Graden von 000° bis 360°.
Sektorengrenzen der Feuer von See aus.
Tragweiten für 10 sm meteorologische Sichtweite; Sichtweiten für 5 m Augeshöhe.
Tiefenangaben und trockenfallende Höhen bezogen auf das Kartennull.
Andere Höhen bezogen auf kartenspezifische Höhenbezugsflächen.
Entfernungsangaben in metrischen Maßen sowie in Seemeilen (sm) und Kabellängen (kbl).
Zeichen und Abkürzungen in den deutschen Seekarten siehe Karte 1/INT 1.
Weitere Abkürzungen und Erklärungen in der „Jährlichen Beilage zu den Nachrichten für Seefahrer“ (NfS) sowie im „Handbuch für Brücke und Kartenhaus“.

Übersetzungen

Die bereitgestellten englischen Übersetzungen sind ein Service für die internationale Schifffahrt. Rechtsverbindlich ist der deutsche Text.

Freiwillige Mitarbeit

Jeder Hinweis zur Vervollständigung oder Berichtigung der nautischen Veröffentlichungen dient der Seeschifffahrt. Beiträge erbitten wir an das:

Bundesamt für Seeschifffahrt und Hydrographie
Neptunallee 5, 18057 Rostock
Telefon/Telephone +49 (0) 3 81 45 63-5 (Vermittlung/operator)
Telefax +49 (0) 3 81 45 63-9 48 (Vermittlung/operator)
E-Mail/E-mail nfs@bsh.de
Internet www.bsh.de

Die Inhalte dieses Werkes sind rechtlich geschützt. Die dadurch begründeten Rechte, insbesondere die der Übersetzung, des Nachdrucks, des Vortrags, der Entnahme von Abbildungen und Tabellen, der Verbreitung, der Mikroverfilmung oder der Vervielfältigung auf anderen Wegen und der Speicherung bleiben, auch bei nur auszugsweiser Verwertung, vorbehalten. Eine Vervielfältigung dieses Werkes oder von Teilen dieses Werkes ist auch im Einzelfall nur in den Grenzen der gesetzlichen Bestimmungen der Bundesrepublik Deutschland zulässig.

Verbindlicher Endpreis Monatsabonnement € 12,00 inkl. MwSt., Einzelheft € 3,50 inkl. MwSt. (zzgl. Postzustellgebühr)
(für den Europäischen Wirtschaftsraum gelten die Preise als „Unverbindliche Preisempfehlung“)

© Bundesamt für Seeschifffahrt und Hydrographie
Hamburg und Rostock 2019
www.bsh.de
ISSN-Nr. Druck 0027-7444
Digital 1437-4048

Charts, Lists of Lights, Sailing Directions etc. to be corrected immediately

Geographic longitude referred to Greenwich meridian.
True courses and bearings in degrees from 000° to 360°.
Sector limits of lights from seaward.
Luminous ranges at 10 nautical miles meteorological visibility, at 5 m height of eye.
Depths and drying heights referred to Chart Datum.
Other heights referred to chart specific height datum.
Distances in metric units, nautical miles, and cable lengths.
For symbols and abbreviations used in the German nautical charts, please refer to Karte 1/INT 1.
Additional abbreviations and explanations are provided in the enclosure to the “Annual enclosure to the Notices to Mariners” (NfS) and in the “Handbuch für Brücke und Kartenhaus”.

Translations

The provided English translations are a service for the international shipping. The German text version prevails in any case.

Voluntary cooperation

Any information provided to supplement or correct nautical publications supports the safety of navigation. Such information should be sent to:

The contents of this publication are protected by copyright. All rights are reserved, specifically the rights of translation, reprinting, recitation, reuse of illustrations and tables, promulgation, reproduction on microfilm or in any other way, as well as the right of storage, either in whole or in part. Reproduction of this publication or parts of this publication is permitted only under the provisions of German law, also in individual cases.

Fixed price per month € 12.00 incl. VAT, single issue € 3.50 incl. VAT (plus postage)

(In the European Economic Area, the above prices are recommended prices)

© Federal Maritime and Hydrographic Agency
Hamburg and Rostock 2019
www.bsh.de
ISSN-Nr. Print 0027-7444
Digital 1437-4048

P- und T-Berichtigungen/P and T corrections

Nach den Nachrichten für Seefahrer Heft 01/2017 bis zum Heft 12/2019

According to the German Notices to Mariners (NfS) issue 01/2017 to issue 12/2019

Neuerscheinungen des BSH/New BSH publications

Bücher/Books: –

Karten/Charts: 1511/INT 1343, 1711

Teil 1 – Berichtigungen zu den Karten/Part 1 – Corrections to charts**Nordsee/North Sea**

2	20	90	1220	1240	1610
T2	44	1120	T1220	1360	1620
4	46	1160	1230	1530	1711

Ostsee/Baltic Sea

1511

Teil 2 – Berichtigungen zu den Seebüchern/Part 2 – Corrections to nautical publications

2155 Funkdienst für die Klein- und Sportschiffahrt 2019

5000 Handbuch Nautischer Funkdienst 2019

Teil 3 – Mitteilungen/Part 3 – Notifications

- DE. Nordsee. Deutsche Bucht. NW-lich von Helgoland. Schießübungen der Deutschen Luftwaffe in Gebieten über See/DE. North Sea. German Bight. Waters NW of Heligoland. Firing exercises of German Airforce in areas over sea
- DE. Ostsee. Deutsche Ostseeküste. Kieler Förde. Hörnbrücke. Öffnungszeiten/DE. Baltic Sea, German Coast. Kiel Fjord. Hörnbrücke. Bridge Openings
- IMO. BMVI. Bekanntmachung des IMO-Rundschreibens MSC.1/Circ.1601 „Überarbeitete Branchenleitlinien zur Bekämpfung von Piraterie“/IMO. BMVI. Notification of the IMO Circular MSC.1/Circ.1601 “Revised Industry Counter Piracy Guidance”

Beilagen/Enclosures

keine/nil

P- und T-Berichtigungen/*P and T corrections*

Gültige P- und T-Berichtigungen
vom 29. März 2019

P and T Corrections in force
dated 29 March 2019

Nach den Nachrichten für Seefahrer
Heft 01/2017 bis zum Heft 12/2019

According to the German Notices to Mariners (NfS)
issue 01/2017 to issue 12/2019

Karten-Nr. <i>Chart No.</i>	NfS-Heft-Nr. <i>NfS issue No.</i>	Karten-Nr. <i>Chart No.</i>	NfS-Heft-Nr. <i>NfS issue No.</i>
T 30	2017: 38, 49 2019: 10	T 163	2019: 06
T 31	2017: 20 2019: 01	T 1110	2017: 50 2018: 23
T 32	2017: 38, 49	T 1120	2018: 24, 35
T 34	2017: 44	T 1160	2019: 04
T 36	2019: 06	T 1170	2019: 04
T 40	2019: 04, 06, 09, 11	P 1220	2019: 12
T 42	2019: 02	T 1311	2018: 04
T 43	2017: 20 2018: 46	T 1340	2018: 29–30
P 44	2019: 12	T 1410	2017: 14 2018: 29–30
T 46	2018: 27 2019: 02, 07	T 1420	2018: 29–30
T 48	2018: 22	T 1430	2017: 14
P 50	2018: 42	T 1513	2018: 34
T 50	2018: 34 2019: 03	T 1579	2018: 47
T 87	2018: 23	P 1610	2019: 12
T 90	2017: 14 2018: 23, 35	T 1622	2018: 47
T 151	2017: 47, 51–52 2018: 10, 50 2019: 04	T 1630	2019: 07
T 162	2019: 01, 05, 06, 09	T 1641	2019: 09
		T 1662	2018: 22
		T 1671	2019: 06
		T 1711	2018: 27 2019: 02
		T 2181	2019: 05

Teil 1/Part 1**Berichtigungen zu den Karten/*Corrections to charts*****Nordsee/*NorthSea****** 2 Tegeler Plate. Hohe Weg**

INT 1456

Letzte NfS: 11/19

Streiche

Delete

53° 47,8' N 008° 10,7' E

53° 43,1' N 008° 15,3' E

(WSA Bremerhaven 41/19) 13/19

*** T 2 Robbenloch**

INT 1456

Letzte NfS: 11/19

Füge hinzu

*Add**eingezogen/withdrawn*

bei

at*RW**Robbenloch*

53° 57,62' N 008° 18,42' E

(WSA Cuxhaven 22(T)/19) 13/19

*** 4 Robbenplate**

INT 1457

Letzte NfS: 10/19

Streiche

Delete

53° 40,3' N 008° 23,0' E

(WSA Bremerhaven 41/19) 13/19

*** 20 Hohe Weg. Robbenplate**

INT 1424

Letzte NfS: 11/19

Streiche

Delete

53° 43,1' N 008° 15,3' E

53° 40,3' N 008° 23,0' E

(WSA Bremerhaven 41/19) 13/19

* 44

Mittelrinne. Neuwerk-Reede. S-lich Neufeld-Reede West

INT 1452

Letzte NfS: 12/19

DEMNÄCHST NEUE AUSGABE

NEW EDITION DUE FOR PUBLICATION

Trage ein
Insert Ra (Grün / Green)


zwischen

between

53° 57,13' N 008° 37,64' E
53° 56,10' N 008° 39,56' Eund streiche bisherige
and delete former Ra (Grün / Green)dicht NO-lich
close NE

zwischen


between

53° 50,59' N 008° 56,70' E
53° 50,57' N 008° 56,57' E
53° 50,43' N 008° 56,62' E
53° 50,44' N 008° 56,70' E Fl.Y.4s53° 50,57' N 008° 56,57' E
53° 50,43' N 008° 56,62' EVerlege
Relocate Oc(2)Y.9s
Neuwerk-Reede 3

nach

to


53° 58,16' N 008° 28,30' E

 Oc(2)Y.9s
Neuwerk-Reede 5

nach

to

53° 57,80' N 008° 30,20' E

 Fl.Y.4s
Neuwerk-Reede 7

nach

to

53° 57,63' N 008° 32,38' E

Anmerkung:
Remark:

ist entsprechend zu verlegen.

has to be relocated accordingly.

12/19 – P 44 aufgehoben/cancelled

(WSA Cuxhaven 20, 23, 27/19) 13/19

* 46

S-lich Neufeld-Reede West

INT 1453

Letzte NfS: 12/19

Trage ein
Insert Fl.Y.4s53° 50,57' N 008° 56,57' E
53° 50,63' N 008° 56,99' E
53° 50,49' N 008° 57,04' E
53° 50,43' N 008° 56,62' Ezwischen den Leuchttönen
between the light-buoys

(WSA Cuxhaven 20/19) 13/19

* 90 **Hamburger Sand**

INT 1461

Letzte NfS: 12/19

Streiche

Delete

53° 32,9' N 007° 01,4' E

(WSA Emden 15.03.2019) 13/19

* 1120 **Hamburger Sand**

Letzte NfS: 12/19

Streiche

Delete

53° 32,9' N 007° 01,4' E

(WSA Emden 15.03.2019) 13/19

* 1160 **Hamburger Sand**

Letzte NfS: 12/19

Streiche

Delete

53° 32,9' N 007° 01,4' E

(WSA Emden 15.03.2019) 13/19

* 1220 **Mittelinne. Neuwerk-Reede**

Letzte NfS: 12/19

DEM NÄCHST NEUE AUSGABE
NEW EDITION DUE FOR PUBLICATION

Trage ein

Insert

zwischen

between

53° 57,13' N 008° 37,64' E

53° 56,54' N 008° 38,74' E

und streiche bisherige

and delete former

dicht NO-lich

close NE

Verlege

Relocate

Oc(2)Y.9s

Neuwerk-Reede 3

nach

to

53° 58,16' N 008° 28,30' E



Oc(2)Y.9s

Neuwerk-Reede 5

nach

to

53° 57,80' N 008° 30,20' E



Fl.Y.4s

Neuwerk-Reede 7

nach

to

53° 57,63' N 008° 32,38' E

Anmerkung:

Remark:

ist entsprechend zu verlegen.

*has to be relocated accordingly.*12/19 – P 1220 aufgehoben/*cancelled*

(WSA Cuxhaven 23, 27/19) 13/19

* T 1220

Robbenloch

Letzte NfS: 12/19

Füge hinzu

*Add**eingezogen/withdrawn*

bei

at*Robbenloch*

53° 57,62' N 008° 18,42' E

(WSA Cuxhaven 22(T)/19) 13/19

* 1230

Tegeler Plate

Letzte NfS: 11/19

Streiche

Delete

53° 47,8' N 008° 10,7' E

(WSA Bremerhaven 41/19) 13/19

* 1240

Tegeler Plate. Hohe Weg. Robbenplate

Letzte NfS: 11/19

Streiche

Delete

53° 47,8' N 008° 10,7' E

53° 43,1' N 008° 15,3' E

53° 40,7' N 008° 24,2' E

(WSA Bremerhaven 41/19) 13/19

* 1360

Neuwerk-Reede

Letzte NfS: 48/18

Verlege

Relocate*Oc(2)Y.9s**Neuwerk-Reede 3*

nach

to

53° 58,16' N 008° 28,30' E

Trage ein

Insert

zwischen

between

53° 58,16' N 008° 28,30' E

53° 58,00' N 008° 29,14' E

und streiche bisherige

and delete former

(WSA Cuxhaven 23/19) 13/19

* 1530 **Hohe Weg - Robbenplate**

Letzte NfS: 09/19

Streiche
Delete53° 43,1' N 008° 15,3' E
53° 40,7' N 008° 24,2' E
53° 40,3' N 008° 23,0' E*Festm.*
WSA Bhvn.

53° 39,7' N 008° 25,8' E

(WSA Bremerhaven 41/19) 13/19

* 1610 **Mittelrinne. Neuwerk-Reede. S-lich Neufeld-Reede West**

Letzte NfS: 12/19

DEM NÄCHST NEUE AUSGABE
*NEW EDITION DUE FOR PUBLICATION*Trage ein
*Insert*zwischen
*between*53° 57,13' N 008° 37,64' E
53° 56,10' N 008° 39,56' Eund streiche bisherige
*and delete former*dicht NO-lich
close NE*Fl.Y.4s*53° 50,57' N 008° 56,57' E
53° 50,63' N 008° 56,99' E
53° 50,49' N 008° 57,04' E
53° 50,43' N 008° 56,62' Ezwischen den Leuchttönen
*between the light-buoys*Verlege
Relocate*Oc(2)Y.9s*
*Neuwerk-Reede 3*nach
to

53° 58,16' N 008° 28,30' E

*Oc(2)Y.9s*
*Neuwerk-Reede 5*nach
to

53° 57,80' N 008° 30,20' E

*Fl.Y.4s*
*Neuwerk-Reede 7*nach
to

53° 57,63' N 008° 32,38' E

Anmerkung:
*Remark:*ist entsprechend zu verlegen.
*has to be relocated accordingly.*12/19 – P 1610 aufgehoben/*cancelled*

(WSA Cuxhaven 20, 23, 27/19) 13/19

* 1620

S-lich Neufeld-Reede West

Letzte NfS: 12/19

Trage ein
Insert

53° 50,57' N 008° 56,57' E
53° 50,63' N 008° 56,99' E
53° 50,49' N 008° 57,04' E
53° 50,43' N 008° 56,62' E



zwischen den Leuchttönen
between the light-buoys

(WSA Cuxhaven 20/19) 13/19

* 1711

Letzte NfS: 09/19

NEUE AUSGABE/*NEW EDITION*

(BSH N2/19) 13/19

Ostsee/*Baltic Sea*

★ 1511

INT 1343

Letzte NfS: 11/19

NEUE AUSGABE/*NEW EDITION*

(BSH N2/19) 13/19

Teil 2/Part 2**Berichtigungen zu den Seebüchern/*Corrections to nautical publications***

(Gültig bis zur nächsten Ausgabe)

*(Valid till next edition)***2155 Funkdienst für die Klein- und Sportschiffahrt 2019****S. 44 Schweden. Informationen über militärische Übungen. K o n t a k t .**

Ersetze alle Angaben durch:

K o n t a k t

Ruf	Naval Control Centre Göteborg
UKW-Kanal	16
Telefon	+ 46 (0) 31 69 28 38
Telefax	+ 46 (0) 10 8 29 25 98
E-Mail	Marinb-SjoCGoteborg@mil.se

Schießübungsgebiet	UKW-Kanal	Telefon	Position
	Ruf		
Kabusa (R 55 A)	16	+46 (0) 46 36 80 56	55° 23' N 013° 57' E
	Kabusa skjutfält		

(SE Ufs A/2019) 13/19

5000 Handbuch Nautischer Funkdienst 2019

S. 39 Norddeutscher Rundfunk (NDR). A u s s t r a h l u n g. NDR Info, NDR Info Spezial. Ersetze alle Angaben durch:

NDR Info

UKW

Aurich = 96,4; Bremen = 95,0; Bremerhaven = 98,3; Cuxhaven = 93,1; Flensburg = 87,7; Garz (Rügen) = 88,6; Hamburg = 92,3; Heide = 87,9; Helgoland = 92,5; Heringsdorf (Usedom) = 100,5; Kiel = 99,7; Lauenburg = 96,8; Lübeck = 95,9; Morsum (Sylt) = 92,7; Papenburg = 100,2; Rostock = 102,8 MHz

Sendezeit (GZ), Inhalt

0005 über die Sender in Mecklenburg-Vorpommern

Seewetterbericht (Wetterlage, Vorhersage für 12 Stunden und Aussichten für weitere 12 Stunden mit Hinweisen auf Starkwind, Sturm und Wellenhöhen), 3-Tage-Trendvorhersage für den Wind, Stationsmeldungen und Nautische Warnnachrichten

bei Bedarf, stündlich im Anschluss an die Nachrichten

Wind- und Wasserstandsvorhersagen

NDR Info Spezial

Digitalradio DAB+, Satellit DVB-S Radio sowie über die NDR Radio App und als Livestream im Internet

Sendezeit (GZ), Inhalt

0005 0830 2205

Seewetterbericht (Wetterlage, Vorhersage für 12 Stunden und Aussichten für weitere 12 Stunden mit Hinweisen auf Starkwind, Sturm und Wellenhöhen), 3-Tage-Trendvorhersage für den Wind, Stationsmeldungen und Nautische Warnnachrichten

(NDR E-Mail vom 19.03.2019) 13/19

Teil 3/Part 3 Mitteilungen/Notifications

- * **DE. Nordsee. Deutsche Bucht. NW-lich von Helgoland. Schießübungen der Deutschen Luftwaffe in Gebieten über See**

a) 55° 00,00' N 006° 30,00' E
b) 55° 00,00' N 007° 43,42' E
c) 54° 15,00' N 007° 13,60' E

Vom 15. April bis 17. Mai 2019 finden jeweils von Montag bis Freitag zwischen 08:00 und 18:00 Uhr Ortszeit im o. g. Übungsgebiet ED-D 44/ED-D 46 Schießübungen der Deutschen Luftwaffe gegen geschleppte Luftziele statt.

- * **DE. North Sea. German Bight. Waters NW of Heligoland. Firing exercises of German Airforce in areas over sea**

d) 54° 15,00' N 006° 30,00' E
a) 55° 00,00' N 006° 30,00' E

From 15 April until 17 May 2019 each Monday to Friday from 0800 to 1800 local time, the above exercise area ED-D 44/ED-D 46 is affected by firing exercises of the German Airforce against aerial towed targets.

(WSA Cuxhaven 21(T)/19) 13/19

- * **DE. Ostsee. Deutsche Ostseeküste. Kieler Förde. Hörnbrücke. Öffnungszeiten**
(Mitteilung im NfS-Heft 43/18 aufgehoben)
54° 18,90' N 010° 08,15' E

Montag–Freitag
Monday–Friday
06:20–06:35
10:45–11:00
15:00–15:15
16:00–16:15*
16:40–16:55
18:05–18:20
19:30–19:45
20:55–21:10

- * nur bei Bedarf für Museumshafen

Die Zeiten gelten ab sofort bis 12. Mai 2019. Fahrzeuge müssen sich 20 Minuten vor der beabsichtigten Passage unter Telefon +49 (0) 4 31 5 94 12 63 anmelden.

- * **DE. Baltic Sea, German Coast. Kiel Fjord. Hörnbrücke. Bridge Openings**
(Notification in NfS issue 43/18 cancelled)
54° 18,90' N 010° 08,15' E

Sonnabend, Sonn- und Feiertage
Saturday, Sunday and Holidays
09:10–09:25
09:55–10:10
10:45–11:00
15:00–15:15
16:00–16:15*
16:40–16:55
18:00–18:15
19:20–19:35

- * only on demand for museum port

The times are valid from now until 12 May 2019. Vessels have to call by phone +49 (0) 4 31 5 94 12 63 20 minutes before intended passage.

(WSA Lübeck 61/19) 13/19

IMO. BMVI. Bekanntmachung des IMO-Rundschreibens MSC.1/Circ.1601 „Überarbeitete Branchenleitlinien zur Bekämpfung von Piraterie“

Der Schiffssicherheitsausschuss „MSC“ (Maritime Safety Committee) der Internationalen Seeschiffahrts-Organisation (IMO) hat auf seiner 100. Tagung vom 3. bis 7. Dezember 2018 festgestellt, dass die Schifffahrtsindustrie umfassend ihre Leitlinien in Bezug auf Piraterie und bewaffnete Raubüberfälle überarbeitet und aktualisiert hat. Er hat die „Überarbeiteten Branchenleitlinien zur Bekämpfung der Piraterie“ (MSC.1/Circ.1601) angenommen. Sie sollen Unternehmen und Seeleuten dazu dienen, die Bedrohungen der Sicherheit auf See weiter zu verringern und die Gefahrenabwehr im Welthandel zu verbessern.

Die Branchenleitlinien umfassen drei Anhänge:

1. „Weltweite Leitlinien für Unternehmen, Kapitäne und Seeleute zur Bekämpfung von Piraterie“,
2. „Überarbeitete Beste Strategien und Verhaltensweisen zur Abschreckung von Piraten sowie zur Verbesserung der Gefahrenabwehr auf See im Roten Meer, im Golf von Aden, im Indischen Ozean und im Arabischen Meer (BMP5)“,
3. „Leitlinien zum Schutz gegen Piraterie und bewaffnete Raubüberfälle in der Region des Golfs von Guinea (3. Fassung)“.

Die „Weltweiten Leitlinien für Unternehmen, Kapitäne und Seeleute zur Bekämpfung von Piraterie“ sollen bestehende IMO Leitlinien unterstützen und sind komplementär zu regionalen Initiativen, die detailliertere Leitlinien für spezifische Bedrohungen in einer bestimmten Region zur Verfügung stellen.

Das Rundschreiben MSC.1/Circ.1601 **mit den Anhängen** ist in englischer Fassung auf der Internetseite der IMO (www.imo.org/en/OurWork/Security/PiracyArmedRobbery/Guidance) abrufbar.

Auf diese Internetseite wird hingewiesen und die englische Fassung gilt hiermit als bekannt gemacht. Dieses Rundschreiben hebt das Rundschreiben MSC.1/Circ.1339 „Best Management Practices for Protection against Somalia Based Piracy“ auf.

IMO. BMVI. Promulgation of IMO Circular MSC.1/Circ.1601 “Revised Industry Counter Piracy Guidance”

The Maritime Safety Committee (MSC) of the International Maritime Organization (IMO), at its 100th session (3 to 7 December 2018), noted that the shipping industry had comprehensively reviewed and updated its guidance on piracy and armed robbery. The Committee has adopted the “Revised Industry Counter Piracy Guidance” (MSC.1/Circ. 1601). It is to assist companies and seafarers to further mitigate security threats and help increase the security of world trade.

The industry guidance includes three annexes:

- 1) *“Global Counter Piracy Guidance for Companies, Masters and Seafarers”,*
- 2) *“Revised Best Management Practices to Deter and Enhance Maritime Security in the Red Sea, Gulf of Aden, Indian Ocean and Arabian Sea (BMP5)”,*
- 3) *“Guidelines for protection against piracy and armed robbery in the Gulf of Guinea region (Version 3)”.*

The “Global Counter Piracy Guidance for Companies, Masters and Seafarers” is intended to support existing IMO guidance and is complementary to regional initiatives which provide more detailed guidance specific to the threats in a particular region.

*The English version of MSC.1/Circ.1601 **with its annexes** is available from the IMO website (www.imo.org/en/OurWork/Security/PiracyArmedRobbery/Guidance).*

Reference is made to this website, and the English version is hereby deemed promulgated.

The circular revokes MSC.1/Circ.1339 “Best Management Practices for Protection against Somalia Based Piracy”.

(BMVI WS 22/19; www.imo.org) 13/19

4 ALBERT EMBANKMENT
LONDON SE1 7SR

Telephone: +44 (0)20 7735 7611 Fax: +44 (0)20 7587 3210

MSC.1/Circ.1601
8. Dezember 2018

Überarbeitete Branchenleitlinien zur Bekämpfung von Piraterie

1 Der Schiffssicherheitsausschuss hat auf seiner neunundachtzigsten Tagung (vom 11. bis zum 20. Mai 2011) unter anderem in Anerkennung der Wichtigkeit der Besten Strategien und Verhaltensweisen (BMP) sowie der Notwendigkeit, im Einklang mit diesen zu handeln, Entschließung MSC.324(89) über die *Umsetzung der Leitlinien zu den Besten Strategien und Verhaltensweisen* angenommen und zum Ausdruck gebracht, dass er grundsätzlich der Auffassung ist, dass es notwendig ist, dass die BMP fortbestehen, sachgerecht und dynamisch bleiben sowie auf einem aktuellen Stand gehalten werden.

2 Der Ausschuss hat darauf hingewiesen, dass die Branchengruppe die besten Strategien und Verhaltensweisen zur Abschreckung von Piraten vor der Küste Somalias und auf dem Gebiet des Arabischen Meeres überarbeitet. Der Ausschuss hat daher den Vorsitzenden und das Sekretariat ermächtigt, die überarbeiteten Besten Strategien und Verhaltensweisen zu verteilen, ohne die vorherige Zustimmung des Ausschusses abzuwarten und hat anschließend auf seiner neunzigsten Tagung (vom 16. bis zum 25. Mai 2012) MSC.1/Rundschreiben 1339 nachträglich angenommen.

3 Auf seiner einhundertsten Tagung (vom 3. bis zum 7. Dezember 2018) hat der Ausschuss darauf hingewiesen, dass die Schifffahrtsbranche ihre Leitlinien über Piraterie und bewaffnete Raubüberfälle umfassend geprüft und aktualisiert hat, was zur Entwicklung der Weltweiten Leitlinien für Unternehmen, Kapitäne und Seeleute zur Bekämpfung von Piraterie, der Überarbeiteten Besten Strategien und Verhaltensweisen zur Abschreckung von Piraten sowie zur Verbesserung der Gefahrenabwehr auf See im Roten Meer, im Golf von Aden, im Indischen Ozean und im Arabischen Meer (BMP5), der Leitlinien zum Schutz gegen Piraterie und bewaffnete Raubüberfälle in der Region des Golfs von Guinea (3. Fassung) sowie zur Einrichtung einer eigens zum Zweck der Gefahrenabwehr eingerichteten Website geführt hat: www.maritimeglobalsecurity.org

4 Der Ausschuss hat ferner darauf hingewiesen, dass in den neuen und überarbeiteten Leitlinien die Entwicklungen im Bereich Piraterie und Gefahrenabwehr auf See seit der Veröffentlichung der BMP4 berücksichtigt sind, einschließlich der Entwicklung weiterer regionaler Leitlinien, von Änderungen im Modus Operandi der Piraten und der Einrichtung neuer regionaler Berichterstattungsverfahren. Die Leitlinien sind öffentlich zugänglich und sollen dazu dienen, Unternehmen und Seeleuten dabei zu helfen, Bedrohungen der Sicherheit auf See weiter zu verringern und die Gefahrenabwehr im Welthandel zu verbessern. Daher hat der Ausschuss die *Überarbeiteten Branchenleitlinien zur Bekämpfung von Piraterie*, die in den Anlagen wiedergegeben sind, genehmigt.

5 Die Mitgliedsregierungen werden aufgefordert, die in Anlage 1 wiedergegebenen Weltweiten Leitlinien für Unternehmen, Kapitäne und Seeleute, die in Anlage 2 wiedergegebenen Überarbeiteten Besten Strategien und Verhaltensweisen (BMP5) sowie die in Anlage 3 wiedergegebenen Leitlinien zum Schutz gegen Piraterie und bewaffnete Raubüberfälle in der Region des Golfs von Guinea zur Kenntnis zu nehmen und Reedern,

Betreibern und Managern von Schiffen, die zum Führen ihrer Flagge berechtigt sind, sowie dem an Bord solcher Schiffe angestellten oder beschäftigten Personal nahelegen, sich im Einklang mit diesen zu verhalten.

6 Die in Anlage 1 enthaltenen Leitlinien sollen dazu dienen, bestehende IMO-Leitlinien zu stützen, nämlich die *Empfehlungen an Regierungen zur Verhütung und Bekämpfung von Piraterie und bewaffneten Raubüberfällen auf Schiffe* (MSC.1/Circ.1333/Rev.1), die *Leitlinien für Reeder, Schiffsbetreiber, Schiffsführer und Besatzung zur Verhütung und Bekämpfung von Piraterie und bewaffneten Raubüberfällen auf Schiffe* (MSC.1/Circ.1334) und Entschließung MSC.324(89) über die *Umsetzung der Leitlinien zu den Besten Strategien und Verhaltensweisen*, und stellen eine Ergänzung zu regionalen Initiativen dar, die detailliertere, auf die konkreten Bedrohungen in einer bestimmten Region abgestimmte Leitlinien bereitstellen.

7 Internationale Organisationen werden ebenso aufgefordert, diese Leitlinien zur Kenntnis zu nehmen und ihren Mitgliedern nahelegen, sich im Einklang mit diesen zu verhalten.

8 Die Mitgliedsregierungen und internationale Organisationen werden aufgefordert zu prüfen, ob sie die Erkenntnisse und Erfahrungen, die sie hinsichtlich der Anwendung dieser Leitlinien gewonnen haben, dem Ausschuss zur Kenntnis zu bringen möchten.

9 Dieses Rundschreiben hebt das Rundschreiben MSC.1/Circ.1339 auf.
