



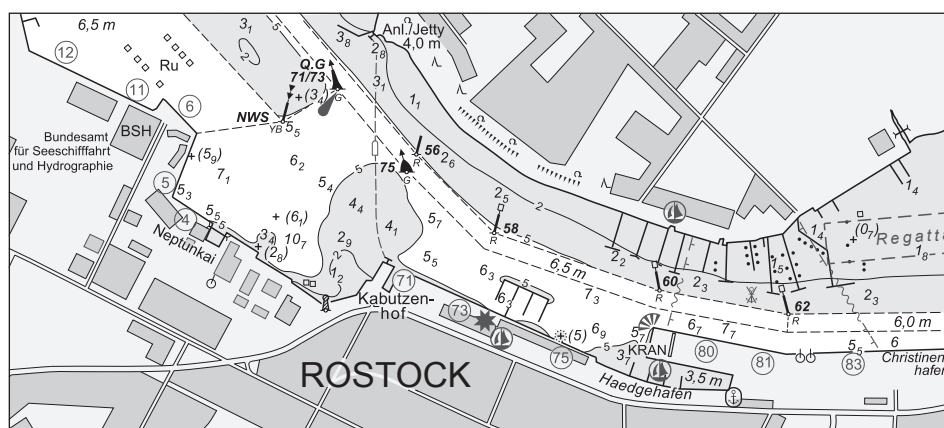
BUNDESAMT FÜR
SEESCHIFFFAHRT
UND
HYDROGRAPHIE

Nachrichten für Seefahrer

Notices to Mariners

Amtliche Veröffentlichungen für die Seeschifffahrt
Official Maritime Publication

01. März 2019 · 150. Jahrgang
01 March 2019 · Volume 150



NfS 09/2019

Karten, Leuchtfeuerverzeichnisse, Seehandbücher usw. bitte sofort berichtigen

Geographische Länge bezogen auf den Nullmeridian.
Kurse und Peilungen rechtweisend in Graden von 000° bis 360°.
Sektorengrenzen der Feuer von See aus.
Tragweiten für 10 sm meteorologische Sichtweite; Sichtweiten für 5 m Augeshöhe.
Tiefenangaben und trockenfallende Höhen bezogen auf das Kartennull.
Andere Höhen bezogen auf kartenspezifische Höhenbezugsflächen.
Entfernungsangaben in metrischen Maßen sowie in Seemeilen (sm) und Kabellängen (kbl).
Zeichen und Abkürzungen in den deutschen Seekarten siehe Karte 1/INT 1.

Weitere Abkürzungen und Erklärungen in der „Jährlichen Beilage zu den Nachrichten für Seefahrer“ (NfS) sowie im „Handbuch für Brücke und Kartenhaus“.

Übersetzungen

Die bereitgestellten englischen Übersetzungen sind ein Service für die internationale Schifffahrt. Rechtsverbindlich ist der deutsche Text.

Freiwillige Mitarbeit

Jeder Hinweis zur Vervollständigung oder Berichtigung der nautischen Veröffentlichungen dient der Seeschifffahrt. Beiträge erbitten wir an das:

Bundesamt für Seeschifffahrt und Hydrographie
Neptunallee 5, 18057 Rostock
Telefon/Telephone +49 (0) 3 81 45 63-5 (Vermittlung/operator)
Telefax +49 (0) 3 81 45 63-9 48 (Vermittlung/operator)
E-Mail/E-mail nfs@bsh.de
Internet www.bsh.de

Die Inhalte dieses Werkes sind rechtlich geschützt. Die dadurch begründeten Rechte, insbesondere die der Übersetzung, des Nachdrucks, des Vortrags, der Entnahme von Abbildungen und Tabellen, der Verbreitung, der Mikroverfilmung oder der Vervielfältigung auf anderen Wegen und der Speicherung bleiben, auch bei nur auszugsweiser Verwertung, vorbehalten. Eine Vervielfältigung dieses Werkes oder von Teilen dieses Werkes ist auch im Einzelfall nur in den Grenzen der gesetzlichen Bestimmungen der Bundesrepublik Deutschland zulässig.

Verbindlicher Endpreis Monatsabonnement € 12,00 inkl. MwSt., Einzelheft € 3,50 inkl. MwSt. (zzgl. Postzustellgebühr)
(für den Europäischen Wirtschaftsraum gelten die Preise als „Unverbindliche Preisempfehlung“)

© Bundesamt für Seeschifffahrt und Hydrographie
Hamburg und Rostock 2019
www.bsh.de
ISSN-Nr. Druck 0027-7444
Digital 1437-4048

Charts, Lists of Lights, Sailing Directions etc. to be corrected immediately

Geographic longitude referred to Greenwich meridian.
True courses and bearings in degrees from 000° to 360°.
Sector limits of lights from seaward.
Luminous ranges at 10 nautical miles meteorological visibility, at 5 m height of eye.
Depths and drying heights referred to Chart Datum.
Other heights referred to chart specific height datum.
Distances in metric units, nautical miles, and cable lengths.
For symbols and abbreviations used in the German nautical charts, please refer to Karte 1/INT 1.

Additional abbreviations and explanations are provided in the enclosure to the “Annual enclosure to the Notices to Mariners” (NfS) and in the “Handbuch für Brücke und Kartenhaus”.

Translations

The provided English translations are a service for the international shipping. The German text version prevails in any case.

Voluntary cooperation

Any information provided to supplement or correct nautical publications supports the safety of navigation. Such information should be sent to:

The contents of this publication are protected by copyright. All rights are reserved, specifically the rights of translation, reprinting, recitation, reuse of illustrations and tables, promulgation, reproduction on microfilm or in any other way, as well as the right of storage, either in whole or in part. Reproduction of this publication or parts of this publication is permitted only under the provisions of German law, also in individual cases.

Fixed price per month € 12.00 incl. VAT, single issue € 3.50 incl. VAT (plus postage)

(In the European Economic Area, the above prices are recommended prices)

© Federal Maritime and Hydrographic Agency
Hamburg and Rostock 2019
www.bsh.de
ISSN-Nr. Print 0027-7444
Digital 1437-4048

P- und T-Berichtigungen/P and T corrections

Nach den Nachrichten für Seefahrer Heft 01/2017 bis zum Heft 08/2019

According to the German Notices to Mariners (NfS) issue 01/2017 to issue 08/2019

Neuerscheinungen des BSH/New BSH publications

Bücher/Books: 2155

Karten/Charts: 1512, 3022

Teil 1 – Berichtigungen zu den Karten/Part 1 – Corrections to charts**Nordsee/North Sea**

4	42	50	1400	1560	1630
5	44	103	1530	1610	1711
20	46	1240	1550	1620	

Ostsee/Baltic Sea

T40	T162	1512	T1641
-----	------	------	-------

Teil 2 – Berichtigungen zu den Seebüchern/Part 2 – Corrections to nautical publications

2155	Funkdienst für die Klein- und Sportschiffahrt 2019
5000	Handbuch Nautischer Funkdienst 2019
20001	Handbuch für Brücke und Kartenhaus 2018

Teil 3 – Mitteilungen/Part 3 – Notifications

- DE. Regional, Nord- und Ostsee. BSH. Bekanntmachung. Verlegung und Betrieb einer Erdgasrohrleitung/DE. *North Sea and Baltic Sea region. BSH. Notification. Laying and operation of a natural gas pipeline*
- DE. BSU. Veröffentlichung Untersuchungsbericht 168/16/DE. *BSU. Investigation Report No. 168/16*
- DE. Sommerzeit 2019/DE. *Summer Time 2019*

Beilagen/Enclosures

- DE. BSH. Austauschseiten zum Handbuch Brücke und Kartenhaus/DE. *BSH. Replacement pages to Mariners' Handbook*

P- und T-Berichtigungen/*P and T corrections***Gültige P- und T-Berichtigungen**
vom 01. März 2019***P and T Corrections in force***
*dated 01 March 2019*Nach den Nachrichten für Seefahrer
Heft 01/2017 bis zum Heft 08/2019*According to the German Notices to Mariners (NfS)*
issue 01/2017 to issue 08/2019

Karten-Nr. <i>Chart No.</i>	NfS-Heft-Nr. <i>NfS issue No.</i>	Karten-Nr. <i>Chart No.</i>	NfS-Heft-Nr. <i>NfS issue No.</i>
T 30	2017: 38, 49	T 163	2019: 06
T 31	2017: 20	T 1110	2017: 50
	2019: 01		2018: 23
T 32	2017: 38, 49	T 1120	2018: 24, 35
T 34	2017: 44	T 1160	2019: 04
T 36	2019: 06	T 1170	2019: 04
T 40	2019: 01, 04, 06	T 1230	2018: 40
T 42	2019: 02	T 1311	2018: 04
T 43	2017: 20	T 1340	2018: 29–30
	2018: 46	T 1410	2017: 14
T 46	2018: 27		2018: 29–30
	2019: 02, 07	T 1420	2018: 29–30
T 48	2018: 22	T 1430	2017: 14
P 50	2018: 42	T 1511	2017: 48
T 50	2018: 34	T 1513	2018: 34
	2019: 03	T 1579	2018: 47
T 87	2018: 23	T 1622	2018: 47
T 90	2017: 14	T 1630	2019: 07
	2018: 23, 35	T 1641	2019: 03
T 151	2017: 47, 51–52	T 1662	2018: 22
	2018: 10, 50	T 1671	2019: 06
	2019: 04	T 1711	2018: 27
T 162	2019: 01, 05, 06		2019: 02
		T 2181	2019: 05

Teil 1/Part 1**Berichtigungen zu den Karten/*Corrections to charts*****Nordsee/NorthSea***** 4 Wremer Loch. Brake**

INT 1457

Letzte NfS: 08/19

Streiche
Delete

53° 38,4' N 008° 25,0' E

Plan AErsetze
*Replace*8₁ durch
by 7₇

53° 20,77' N 008° 29,90' E

(WSA Bremerhaven 27/19; WSA Bremerhaven, Peilplan 70832/19) 09/19

*** 5 Brake**

INT 1458

Letzte NfS: 05/19

Plan AErsetze
*Replace*8₁ durch
by 7₇

53° 20,77' N 008° 29,90' E

Plan BTrage ein
*Insert*8₇ und streiche
and delete 9₃ dicht S-lich
close S

53° 20,515' N 008° 29,763' E

10₅ und streiche
and delete 11₁ dicht dabei
close by

53° 19,768' N 008° 29,334' E

11₂ und streiche
and delete 11₅ dicht dabei
close by

53° 20,279' N 008° 29,647' E

7₇ und streiche
and delete 8₁ dicht dabei
close by

53° 20,768' N 008° 29,899' E

(WSA Bremerhaven, Peilplan 70832/19) 09/19

*** 20 Wremer Loch**

INT 1424

Letzte NfS: 06/19

Streiche
Delete

53° 38,4' N 008° 25,0' E

(WSA Bremerhaven 27/19) 09/19

* 42

Nordostreede

INT 1366

Letzte NfS: 07/19

Plan C

Streiche

Delete

#

53° 53,1' N 009° 09,9' E

Siehe/see 40/18 – 42

(WSA Cuxhaven 100/18) 09/19

* 44

N-lich Cuxhaven

INT 1452

Letzte NfS: 06/19

Trage ein

*Insert*12₅und streiche
*and delete*14₈dicht dabei
close by

53° 53,82' N 008° 41,36' E

(WSA Cuxhaven, Peilplan 71013/19) 09/19

* 46

Nordostreede

INT 1453

Letzte NfS: 07/19

Streiche

Delete

#

53° 53,1' N 009° 09,9' E

Plan B

Streiche

Delete

#

53° 53,1' N 009° 09,9' E

Siehe/see 40/18 – 46

(WSA Cuxhaven 100/18) 09/19

50

Fanø Bugt

INT 1045

Letzte NfS: 06/19

Trage ein

Insert


COBRA

zwischen

between

55° 23,06' N 008° 24,28' E

55° 10,77' N 007° 52,16' E

55° 08,79' N 007° 48,05' E

55° 07,97' N 007° 47,24' E

55° 07,75' N 007° 46,25' E

55° 04,40' N 007° 38,55' E

54° 55,01' N 007° 19,46' E

(DK GST 4/34/19) 09/19

103**W-lich Sylt**

INT 1412

Letzte NfS: 06/19

Trage ein

Insert

zwischen

between

55° 13,00' N 007° 57,98' E
 55° 10,77' N 007° 52,16' E
 55° 08,79' N 007° 48,05' E
 55° 07,97' N 007° 47,24' E
 55° 07,75' N 007° 46,25' E
 55° 04,40' N 007° 38,55' E
 54° 57,24' N 007° 24,00' E

(DK GST 4/34/19) 09/19

*** 1240****Wurster Arm**

Letzte NfS: 04/19

Trage ein

Insert

53° 40,60' N 008° 24,01' E

Streiche

Delete

53° 40,5' N 008° 24,3' E

(WSA Bremerhaven 24/19) 09/19

1400**W-lich Sylt**

Letzte NfS: 44/18

Trage ein

Insert

zwischen

between

55° 10,20' N 007° 50,98' E
 55° 08,79' N 007° 48,05' E
 55° 07,97' N 007° 47,24' E
 55° 07,75' N 007° 46,25' E
 55° 04,40' N 007° 38,55' E
 54° 54,85' N 007° 19,14' E

(DK GST 4/34/19) 09/19

*** 1530****Wurster Arm. Wremer Loch**

Letzte NfS: 43/18

Trage ein

Insert

53° 40,60' N 008° 24,01' E
 53° 40,49' N 008° 24,95' E
 53° 40,49' N 008° 25,39' E

Streiche

Delete

53° 40,5' N 008° 24,3' E



53° 38,4' N 008° 25,0' E

(WSA Bremerhaven 24, 27/19) 09/19

* 1550

Brake

Letzte NfS: 08/19

Ersetze

Replace

8₁ durch 7₇
by

53° 20,77' N 008° 29,90' E

PlanTrage ein
Insert

8₇ und streiche 9₄
and delete close S

53° 20,515' N 008° 29,763' E

10₅ und streiche 11₁
and delete close by

53° 19,768' N 008° 29,334' E

11₂ und streiche 11₅
and delete close by

53° 20,279' N 008° 29,647' E

7₇ und streiche 8₁
and delete close by

53° 20,768' N 008° 29,899' E

(WSA Bremerhaven, Peilplan 70832/19) 09/19

* 1560

Brake

Letzte NfS: 01/19

Trage ein
*Insert***Plan A**

8₇ und streiche 9₄
and delete close S

53° 20,515' N 008° 29,763' E

10₅ und streiche 11₁
and delete close by

53° 19,768' N 008° 29,334' E

11₂ und streiche 11₅
and delete close by

53° 20,279' N 008° 29,647' E

7₇ und streiche 8₁
and delete close by

53° 20,768' N 008° 29,899' E

(WSA Bremerhaven, Peilplan 70832/19) 09/19

* 1610

N-lich Cuxhaven

Letzte NfS: 05/19

Trage ein
*Insert*12₅

53° 53,82' N 008° 41,36' E

(WSA Cuxhaven, Peilplan 71013/19) 09/19

* 1620

Nordostreede

Letzte NfS: 04/19

Streiche

Delete

#

53° 53,1' N 009° 09,9' E

Siehe/see 40/18 – 1620

(WSA Cuxhaven 100/18) 09/19

* 1630

Nordostreede

Letzte NfS: 07/19

Streiche

Delete

#

53° 53,1' N 009° 09,9' E

Siehe/see 40/18 – 1630

(WSA Cuxhaven 100/18) 09/19

* 1711

Nordostreede

Letzte NfS: 04/19

Streiche

Delete

#

53° 53,1' N 009° 09,9' E

Siehe/see 40/18 – 1711

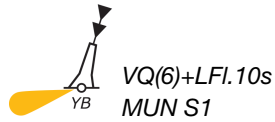
(WSA Cuxhaven 100/18) 09/19

Ostsee/Baltic Sea*** T 40**

INT 1201

3006

Letzte NfS: 06/19

Trage ein
Insert

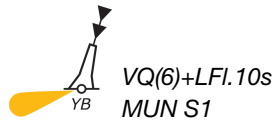
54° 47,17' N 013° 54,34' E

(WSA Stralsund 18/19) 09/19

*** T 162**

INT 1342

Letzte NfS: 06/19

Trage ein
Insert

54° 47,17' N 013° 54,34' E

(WSA Stralsund 18/19) 09/19

*** 1512**

Letzte NfS: 03/19

NEUE AUSGABE/*NEW EDITION*

(BSH N2/19) 09/19

*** T 1641**

INT 1361

Letzte NfS: 07/19

Streiche
Delete

54° 00,9' N 011° 18,4' E

54° 00,8' N 011° 18,6' E

54° 00,9' N 011° 18,7' E

54° 00,9' N 011° 18,6' E

03/19 – T 1641 aufgehoben/*cancelled*

(WSA Lübeck 38/19) 09/19

Teil 2/Part 2**Berichtigungen zu den Seebüchern/*Corrections to nautical publications***

(Gültig bis zur nächsten Ausgabe)
(Valid till next edition)

20001 Handbuch für Brücke und Kartenhaus 2018

S. 23/24 Austauschseiten als Beilage in der Mitte des Heftes.

(BSH N2/19) 09/19

S. 37/38 Austauschseiten als Beilage in der Mitte des Heftes.

(BSH N2/19) 09/19

S. 39/40 Austauschseiten als Beilage in der Mitte des Heftes.

(BSH N2/19) 09/19

2155 Funkdienst für die Klein- und Sportschiffahrt 2019

Abgeschlossen mit NfS-Heft 04 vom 25. Januar 2019

(BSH N2/19) 09/19

5000 Handbuch Nautischer Funkdienst 2019

S. 22 Informationen über militärische Übungen. Ersetze alle Angaben durch:

Informationen über militärische Übungen

Schießübungsgebiet	UKW-Kanal/Ruf	Dienststelle/Telefon
EK D 371 Marstal Bugt 54° 42' N 010° 27' E		Joint Operations Center +45 72 85 03 82
ES D 140 Bornholm W 55° 00' N 013° 55' E		Joint Operations Center +45 72 85 03 82
EK D 395 Raghhammer	06, 08, 16, 77	Safety Office
EK D 396 Hullebæk 55° 01' N 014° 55' E	Raghhammer	+45 56 97 81 06, 20 10 65 51

(DK DMA Annex EfS 1/19) 09/19

Teil 3/Part 3 Mitteilungen/Notifications

★ **DE. Regional, Nord- und Ostsee. BSH. Bekanntmachung. Verlegung und Betrieb einer Erdgasrohrleitung**

Bekanntmachung des Bundesamtes für Seeschifffahrt und Hydrographie zur grenzüberschreitenden Beteiligung nach der Espoo-Konvention zur Errichtung und Betrieb der Erdgashochdruckleitung „Baltic Pipe“ in der Nordsee von der Erdgasleitung „Europipe II“ über Dänemark durch die ausschließliche Wirtschaftszone in der Ostsee von Dänemark nach Polen

vom 01.03.2019

Gas Transmission Operator GAZ-SYSTEM S.A. hat am 25. Januar 2019 einen Antrag auf den Bau und Betrieb einer Erdgasleitung „Baltic Pipe“ von der Erdgasleitung „Europipe II“ über Dänemark durch die ausschließliche Wirtschaftszone von Dänemark nach Polen eingereicht.

Das Königreich Dänemark hat mit Schreiben vom 22. Februar 2019 das Konsultationsverfahren gemäß Artikel 4 und 5 der Espoo-Konvention eröffnet und das Bundesamt für Seeschifffahrt und Hydrographie als zuständige deutsche Behörde zu den grenzüberschreitenden Umweltauswirkungen des Vorhabens notifiziert.

Die Unterlagen, die Deutschland nach der Espoo-Konvention von Dänemark zum Vorhaben erhalten hat, werden auf der BSH-Webseite

www.bsh.de (Bekanntmachungen)

wie nachstehend zur Verfügung gestellt:

- eine nichttechnische Zusammenfassung
- grenzüberschreitende Auswirkungen
- der Entwurf einer dänischen Genehmigung.

Schriftliche Stellungnahmen zu den grenzüberschreitenden Umweltauswirkungen in der deutschen ausschließlichen Wirtschaftszone können

bis zum 12. April 2018

(auf Deutsch oder Englisch) vorzugsweise per E-Mail an das dänische Ministerium für Umwelt und Ernährung

mst@mst.dk

übersandt werden. Bitte das BSH in diesem Fall jeweils in Kopie (posteingang@bsh.de) setzen. Alternativ können Sie Ihre Stellungnahmen

bis zum 12. April 2019

an das BSH senden. Wir leiten alle diese Stellungnahmen an die dänische Behörde weiter.

★ **DE. North Sea and Baltic Sea region. BSH. Notification. Laying and operation of a natural gas pipeline**

Notification by the Federal Maritime and Hydrographic Agency concerning transboundary participation according Espoo-convention with regard to the construction and operation of the “Baltic Pipe” natural gas pipeline from the “Europipe II” gas pipeline in the North Sea via Denmark through the Exclusive Economic Zone of Denmark in the Baltic Sea to Poland

from 01.03.2019

Gas Transmission Operator GAZ-SYSTEM S.A. has submitted on 25 January 2019 an application for the construction and operation of a natural gas pipeline from the Europipe II natural gas pipeline via Denmark through the exclusive economic zone from Denmark to Poland.

By letter dated 22 February 2019, the Kingdom of Denmark initiated the consultation procedure pursuant to Articles 4 and 5 of the Espoo Convention and notified the Federal Maritime and Hydrographic Agency as the competent German authority on the transboundary environmental effects of the project.

The documents received by Germany on the project from Denmark under the Espoo Convention are available as follows on the BSH website at

www.bsh.de (Bekanntmachungen)

- a non-technical summary
- transboundary impacts
- the draft Danish permit.

Written comments on the transboundary environmental impacts in the German Exclusive Economic Zone may be submitted

by 12 April 2019

(in German or English) preferably by e-mail to the Danish Ministry of Environment and Food

mst@mst.dk

In this case, please copy BSH in (posteingang@bsh.de). Alternatively, you can send your statements

until 12 April 2019

to the BSH. We will forward all these statements to the Danish authority.

Die Unterlagen liegen ebenfalls vom 04. März bis einschließlich 12. April 2019 während der Dienstzeiten zur Einsicht aus im

Bundesamt für Seeschifffahrt und Hydrographie
– Bibliothek –
Bernhard-Nocht-Straße 78
20359 Hamburg

Montag, Mittwoch, Donnerstag 09:00–15:00 Uhr
Dienstag 09:00–16:00 Uhr
Freitag 09:00–14:30 Uhr

und im

Bundesamt für Seeschifffahrt und Hydrographie
– Bibliothek –
Neptunallee 5
18057 Rostock

Montag, Mittwoch, Donnerstag 09:00–15:00 Uhr
Dienstag geschlossen
Freitag 09:00–14:00 Uhr

Im Auftrag
Dr. Nico Nolte

Az.: 515/DK-PL Baltic Pipe/O

The documents will also be available for inspection from 04 March to 12 April 2019 during working hours at the

*Federal Maritime and Hydrographic Agency
– Library –
Bernhard-Nocht-Straße 78
20359 Hamburg*

*Monday, Wednesday, Thursday 0900–1500
Tuesday 0900–1600
Friday 0900–1430*

and at

*Federal Maritime and Hydrographic Agency
– Library –
Neptunallee 5
18057 Rostock*

*Monday, Wednesday, Thursday 0900–1500
Tuesday closed
Friday 0900–1400*

*For the Federal Maritime and Hydrographic Agency
Dr. Nico Nolte*

File number: 515/ DK-PL Baltic Pipe/O

(BSH O3/19) 09/19

*** DE. BSU. Veröffentlichung Untersuchungsbericht 168/16**

(Letzter Bericht siehe NfS-Heft 39/2018)

Die Bundesstelle für Seeunfalluntersuchung (BSU) hat am 18.02.2019 den Untersuchungsbericht Nr. 168/16 veröffentlicht. Der Bericht befasst sich mit dem Überbordgehen mit Todesfolge eines Besatzungsmitgliedes des Fischereifahrzeuges PESORSA CUATRO.

Das unter deutscher Flagge fahrende Fischereifahrzeug PESORSA CUATRO befand sich am 17. Mai 2016 ca. 150 sm westlich von Irland, wo es auf Krebsfang war. Während des Fangprozesses ging ein Besatzungsmitglied gegen 17:30 Uhr über Bord. Trotz der unmittelbaren Rückkehr zum Unfallort konnte der Verunglückte nur in einem leblosen Zustand geborgen werden. Die sofort durch die Besatzung eingeleiteten Wiederbelebungsmaßnahmen hatten keinen Erfolg.

Während der Ermittlungen wurde festgestellt, dass der Verunglückte keine Arbeitssicherheitsweste getragen hatte. Darüber hinaus wurde festgestellt, dass die das Peildeck umschließende Relling baulich nicht vollständig geschlossen war. Dies war nach Ansicht der BSU ursächlich für das Überbordgehen des Fischers.

*** DE. BSU. Investigation Report No. 168/16**

(Last report see NfS 39/2018)

The Federal Bureau of Maritime Casualty Investigation (BSU) published the Investigation Report No. 168/16 on 18.02.2019. The report deals with the fatal person-overboard accident involving a crew member of the fishing vessel PESORSA CUATRO.

On 17 May 2016, the German-flagged fishing vessel PESORSA CUATRO was fishing for crab some 150 nm west of Ireland. During the fishing process, a crew member went overboard at around 1730. Despite the immediate return to the scene of the accident, the casualty could only be rescued in an inanimate state. The crew's immediately initiated attempts at resuscitation were unsuccessful.

It was established during the investigation that the casualty had not been wearing an inflatable lifejacket. It was also established that the guard rail surrounding the observation deck was not completely closed. The BSU believes this was the reason the fisherman fell overboard.

Auf Anfrage bei der BSU kann der Bericht zugesandt werden. Alternativ besteht die Möglichkeit, diesen – wie alle bisherigen Berichte – im Internet unter www.bsu-bund.de einzusehen und herunterzuladen.

Upon request the report will be forwarded. Alternatively this report – as well as all previous reports – is available on the website www.bsu-bund.de and can be downloaded.

(BSU 168/16) 09/19

*** DE. Sommerzeit 2019**

Die mitteleuropäische Sommerzeit (MESZ) beginnt am 31. März um 02:00 Uhr MEZ. Im Zeitpunkt des Beginns der Sommerzeit wird die Stundenzählung um eine Stunde von 02:00 Uhr auf 03:00 Uhr vorgestellt. Die mitteleuropäische Sommerzeit endet am 27. Oktober um 03:00 Uhr MESZ. Im Zeitpunkt des Endes der Sommerzeit wird die Stundenzählung um eine Stunde von 03:00 Uhr auf 02:00 Uhr zurückgestellt. Von der doppelt erscheinenden Stunde von 02:00 Uhr bis 03:00 Uhr wird die erste Stunde als 2 A und die zweite Stunde als 2 B bezeichnet.

*** DE. Summer Time 2019**

Central European Summer Time (CEST) begins on 31 March, at 0200 CET. At the beginning of Summer Time, clocks have to be switched from 0200 to 0300. Central European Summer Time ends on 27 October, at 0300 CEST. At the end of Summer Time, clocks have to be switched from 0300 to 0200. The first hour of the doubled time period between 0200 and 0300 is called 2 A, the second hour 2 B.

(BAnz. AT 22.10.2014 B1) 09/19

Beilagen/*Enclosures*

**DE. BSH. Austauschseiten zum Handbuch
Brücke und Kartenhaus**

***DE. BSH. Replacement pages to Mariners'
Handbook***

(BSH N2/19) 09/19

AUSTAUSCHSEITEN zum Handbuch Brücke und Kartenhaus 2018 (Nr. 20001)

Einordnungsanweisung

Herauszunehmende Blätter

Anzahl

Einzuordnende Blätter

Anzahl

Seite

23/24

37-40

Insgesamt herauszunehmen:

1

2

3

Einordnungsanweisung

Seite

23/24

37-40

Insgesamt einzuordnen:

1

(nach dem Innentitel)

1

2

4

Austauschseiten eingeordnet durch _____ am _____

B Nautisches Informationssystem

B 1 Seekarten und Nautische Veröffentlichungen

Informationssystem

Seekarten und nautische Veröffentlichungen ergänzen sich und bilden ein geschlossenes Informationssystem. Daher sind Seekarten und nautische Veröffentlichungen stets gemeinsam zu benutzen.

Die Seekarten und nautischen Veröffentlichungen sind unter Verwendung der amtlichen Nachrichten zu ihrer Berichtigung und Fortführung laufend zu berichtigen.

Herausgeber

Amtliche Seekarten und nautische Veröffentlichungen werden immer von einer Behörde eines Staates, in der Regel dem hydrographischen Dienst, oder im Auftrag einer solchen Behörde herausgegeben.

Seekarten und nautische Veröffentlichungen des BSH

Amtliche Veröffentlichungen

Das Bundesamt für Seeschifffahrt und Hydrographie (BSH) gibt amtliche Seekarten und nautische Veröffentlichungen für die Küstengewässer Deutschlands und der angrenzenden Staaten heraus. Als „amtlich“ gelten die im Katalog „Seekarten und Bücher“ (BSH-Nr. 2452) aufgeführten Seekarten und nautischen Veröffentlichungen, für die vom BSH Berichtigungen herausgegeben werden, sowie sonstige vom zuständigen Bundesministerium als amtlich bestimmte Bücher.

Für Seegebiete außerhalb dieses Informationssystems oder solche, für die deutsche Seekarten und nautische Veröffentlichungen nicht in ausreichendem Maße zur Verfügung stehen, müssen amtliche Seekarten und nautische Veröffentlichungen anderer hydrographischer Dienste benutzt werden.

Werden die vom BSH für die deutschen Küstengewässer herausgegebenen Elektronischen Seekarten (ENC) auf zugelassenen ECDIS Anlagen für die Navigation genutzt, genügen sie der Ausrüstungspflicht mit amtlichen Seekarten gemäß Regel 2 SOLAS Kapitel V.

Richtigkeit der Angaben

Nachrichten können beim BSH verspätet oder gar nicht bzw. unvollständig oder fehlerhaft eingehen. **Eine Gewähr für die Richtigkeit aller Angaben kann deshalb nicht übernommen werden; es muss bei der Navigation stets mit der Möglichkeit von unzutreffenden oder veralteten Angaben gerechnet werden.** Das gilt auch für die auszugsweise in den Seebüchern enthaltenen Vorschriften und Bestimmungen. Falls verschiedene Veröffentlichungen inhaltlich einander widersprechen, sind zunächst die für die Schiffsführung ungünstigsten Angaben anzunehmen.

System der amtlichen Nachrichten

Für die Schiffsführung ist es wichtig, mit dem grundsätzlichen Aufbau, der Darstellungsart, und dem Inhalt der Seekarten und der nautischen Veröffentlichungen, als auch mit dem System der amtlichen Nachrichten zu ihrer Berichtigung und Fortführung, das meistens als „Nachrichten für Seefahrer“ (NfS) bezeichnet wird, vertraut zu sein.

B 2 Ausrüstungspflicht

SOLAS Kapitel V

Ausrüstungspflicht

Nach Regel 19 müssen alle Schiffe, unabhängig von ihrer Größe, mit Seekarten und nautischen Veröffentlichungen zum Planen und zur Anzeige der Bahn des Schiffes für die vorgesehene Reise sowie zum Mitplotten und Überwachen der Schiffsposition während der gesamten Reise ausgerüstet sein. Nationale Verwaltungen können für bestimmte Schiffstypen und -größen Ausnahmen zulassen.

Umfang und Aktualität der Veröffentlichungen

Die für die beabsichtigte Reise erforderlichen Seekarten und nautischen Veröffentlichungen müssen angemessen und auf dem neuesten Stand sein (Regel 27). Es muss sich dabei immer um amtliche Seekarten und amtliche nautische Veröffentlichungen im Sinne der Regel 2 handeln.

Gleichwertigkeit elektronischer Daten

Gemäß Regel 2 sind Datenbankdaten den gedruckten Publikationen gleichgestellt, wenn sichergestellt werden kann, dass sie den übrigen Anforderungen gemäß SOLAS Kapitel V genügen.

Nationale Umsetzung von SOLAS Kapitel V in Deutschland

Schiffssicherheitsgesetz und die Schiffssicherheitsverordnung

Die Umsetzung der Regeln des SOLAS-Übereinkommens in nationales Recht, durch das die Ausrüstungspflicht für Schiffe, die berechtigt sind die Bundesflagge zu führen, geregelt wird, ist durch das Schiffssicherheitsgesetz und die Schiffssicherheitsverordnung geschehen.

Mitführlpflicht der Nachrichten für Seefahrer (NfS)

Unabhängig von der Ausrüstungspflicht mit amtlichen Seekarten und amtlichen nautischen Veröffentlichungen müssen auf Schiffen, die berechtigt sind, die Bundesflagge zu führen, die vom BSH herausgegebenen Nachrichten für Seefahrer des laufenden und der zwei vorangegangenen Jahre bei Reiseantritt auf der Brücke vorhanden sein.

B 3 Vertrieb deutscher Seekarten und Nautischer Veröffentlichungen

Seekarten und Bücher – Katalog

Das Bundesamt für Seeschifffahrt und Hydrographie (BSH) veröffentlicht einen aktuellen Katalog in dem sämtliche gedruckte Veröffentlichungen des BSH verzeichnet sind über die BSH-Website (www.bsh.de). Der Katalog steht als PDF-Datei und als XML-Datei zum Download bereit. Außerdem gibt es eine tabellarische und eine graphische Übersicht der Produkte.

Die Einleitung zum Katalog enthält wichtige Hinweise zu Bestellung und Vertrieb der Produkte. Die geltenden Preise sind in den Katalog eingepflegt.

Die Preisliste ist über die BSH-Website (www.bsh.de) verfügbar.

Vertrieb von Seekarten und Nautischen Veröffentlichungen

Während Zwischenhändler die Produkte des BSH direkt beim BSH beziehen, haben Endverbraucher ausschließlich die Möglichkeit, die Produkte des BSH über den Zwischenhandel, wie z. B. Buchhändler oder Sportbootausrüster zu erwerben.

Produkte anderer hydrographischer Dienste sind beim BSH nicht erhältlich.

B 9 Bekanntmachungen für Seefahrer

Bekanntmachungen für Seefahrer

Herausgeber

Die Bekanntmachungen für Seefahrer (BfS) werden von den jeweils zuständigen Behörden der Wasserstraßen- und Schifffahrtsverwaltung des Bundes bzw. der Länder veröffentlicht.

Inhalt

Die BfS enthalten alle wichtigen Maßnahmen und Ereignisse auf den Seeschifffahrtsstraßen und in der ausschließlichen Wirtschaftszone Deutschlands.

Bezugsquellen

Die BfS werden im Internet unter <https://www.elwis.de> zur Kenntnis gebracht und können bei den zuständigen Wasserstraßen- und Schifffahrtsämtern eingesehen werden.

B 10 Berichtigung deutscher Seekarten und Seebücher bis zur Abgabe an den Benutzer

Seekarten

Berichtigungsumfang

Seekarten werden vor dem Versand bzw. der Abgabe an den Benutzer berichtigt. Mit Ausnahme von P- und T-Berichtigungen werden durch das BSH und die berichtigenden Vertriebsstellen alle Berichtigungen eingearbeitet. Die gültigen P- und T-Berichtigungen sind aus der letzten, wöchentlich in NfS-Heften erscheinenden P- und T-Liste, und den darauffolgenden NfS-Heften zu ersehen und vom Benutzer vor Gebrauch der Seekarte zu berücksichtigen.

Berichtigung durch das BSH

Das BSH berichtigt die Seekarten vor dem Versand an die Vertriebsstellen anhand der Kartenberichtigungen in den NfS. Jede vom BSH berichtigte Seekarte wird mit einem Stempelaufruck versehen, der die Nummer des letzten berücksichtigten NfS-Heftes enthält.

Berichtigung durch den Buchhandel

Über den Buchhandel erworbene Seekarten werden durch das BSH bis zum Versand an den Buchhandel berichtigt. Der Benutzer hat die Seekarten vor Benutzung selbst auf den Stand des neuesten NfS-Heftes zu berichtigen.

Seebücher

Berichtigungsumfang

Seebücher werden in der Regel vor dem Versand bzw. Abgabe an den Nutzer nicht berichtigt.

Berichtigung durch das BSH

In Seebüchern werden beim BSH nach Abschluss des Drucks bis zur Abgabe an die Vertriebsstellen keine Berichtigungen mehr eingearbeitet. Seebücher tragen auf der Titelseite einen Vermerk über Nummer und Datum des letzten NfS-Heftes, das bei der Bearbeitung noch berücksichtigt wurde. Der Benutzer hat Seebücher vor Benutzung selbst auf den Stand des neuesten NfS-Heftes zu berichtigen.

Berichtigung durch den Buchhandel

Eine Berichtigung durch den Buchhandel findet nicht statt. Der Benutzer hat Seebücher vor Benutzung selbst auf den Stand des neuesten NfS-Heftes zu berichtigen.

B 11 Berichtigung deutscher Seekarten und Seebücher durch den Benutzer

Seekarten und Seebücher

Berichtigungsstand bei Erwerb

Beim Kauf von Seekarten und Seebüchern gibt ein Stempeldruck bzw. die Angabe der letzten eingearbeiteten Berichtigung Auskunft über den Berichtigungsstand. Alle späteren Berichtigungen müssen durch den Benutzer selbst eingearbeitet werden.

Informationen über neue Ausgaben

Auf neue Ausgaben von Seekarten, Seebüchern und Leuchtfeuerverzeichnissen wird in den Nachrichten für Seefahrer (NfS) hingewiesen.

Neue Ausgaben enthalten zahlreiche, nicht durch die NfS veröffentlichte Änderungen. Die weitere Benutzung der alten Ausgaben birgt erhebliche Gefahren für die Schiffssicherheit.

Seekarten

Berichtigungsstand bei Erwerb

P- und T-Berichtigungen werden wegen ihrer begrenzten Gültigkeit vom Bundesamt für Seeschifffahrt und Hydrographie (BSH) und den berichtigenden Vertriebsstellen nicht in die Karten eingearbeitet. Vor dem Gebrauch jeder Seekarte sind daher die in der neuesten Liste der noch gültigen P- und T-Berichtigungen aufgeführten und die später in den NfS veröffentlichten P- und T-Berichtigungen noch zu berücksichtigen.

Zeitweilige Berichtigungen zum Leuchtfeuerverzeichnis werden nicht zusätzlich als Kartenberichtigung veröffentlicht.

Fundstelle der Berichtigungen

Zur laufenden Berichtigung der Seekarten dient der Teil 1 – Kartenberichtigungen der NfS-Hefte. Berichtigungen erscheinen für jede aufgeführte Seekarte stets nur an einer Stelle im NfS-Heft.

Berichtigungsumfang und -methoden

Die im Teil 1 eines NfS-Heftes aufgeführten Berichtigungen sind in die Karten des Kartenbestands einzuarbeiten, die für die sichere Reisedurchführung notwendig sind.

Zur Erleichterung schwieriger und umfangreicher Kartenberichtigungen nach den NfS sowie bei Veränderungen, die nicht vollständig in den NfS veröffentlicht werden können, gibt das BSH Deckblätter heraus, die den NfS beigelegt werden und vom Benutzer in die Seekarte einzukleben sind.

Deckblatt vom 08.07.2016, enthalten im NfS-Heft 28/2016,
zur Krt. (21) 49/INT 1463 „Mündungen der Jade, Weser und Elbe“,
Kl. Ber. 2015, 5. VI. – © BSH 2016



Deckblatt mit Einarbeitungsanweisungen

Die Listen der Berichtigungen und Mitteilungen sollten für die rückwirkende Berichtigung von Seekarten gesammelt werden. Jede in dem betreffenden Halbjahr veröffentlichte Kartenberichtigung ist in der Liste unter Angabe des NfS-Heftes aufgeführt.

Für die rückwirkende Berichtigung, z. B. von neu an Bord gelieferten Seekarten, sind die NfS-Hefte, beginnend mit dem neuesten Heft, durchzusehen, bis man erstmals auf die betreffende Seegebiets- und Kartenummer stößt. Durch Angabe der „letzten NfS“ als Bindeglied zur vorhergehenden Berichtigung für die betreffende Seekarte lässt sich der Anschluss an die letzte „Liste der Berichtigungen und Mitteilungen“ am leichtesten herstellen. Anschließend kann die jeweils gültige Karte (letzte Neue Ausgabe) ggf. anhand der Liste bis zum eingestempelten Berichtigungsdatum rückwirkend berichtigt werden.

Der Berichtigungsstand ist auf den Seekarten zu dokumentieren.

Seehandbücher**Fundstelle der Berichtigungen**

Zur laufenden Berichtigung der Seebücher dienen die Seebuchberichtigungen im Teil 2 der NfS-Hefte. Die Handbücher sind mit Bestellnummer, Kurztitel und Herausgabebjahr aufgeführt.

Berichtigungsumfang und -methoden

Die einzelnen Seebuchberichtigungen sind entweder nach Seitenzahlen, Hauptüberschrift oder nach Zeilenstichwort geordnet und auf einseitig bedrucktem Papier als Deckblätter aufbereitet. Es sind alle Berichtigungen einzuarbeiten. Durch die Aufbereitung der Berichtigungen als Deckblätter ist eine handschriftliche Berichtigung von Seebüchern nicht notwendig. Austauschseiten ersetzen die jeweiligen Seiten und ggf. die darauf befindlichen Deckblätter.

Der Berichtigungsstand ist in den Seebüchern zu dokumentieren.

Bei Veröffentlichung eines neuen Handbuchs werden die vorher erschienenen Seebuchberichtigungen ungültig.