

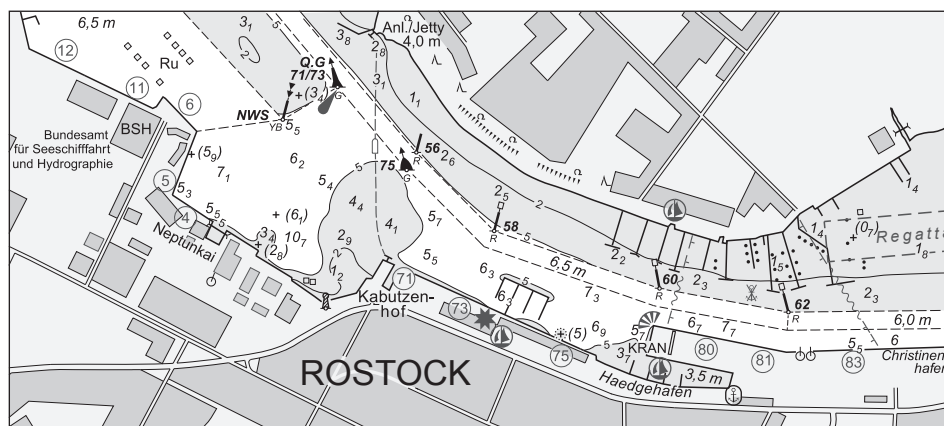
BUNDESAMT FÜR
SEESCHIFFFAHRT
UND
HYDROGRAPHIE

Nachrichten für Seefahrer

Notices to Mariners

Amtliche Veröffentlichungen für die Seeschifffahrt
Official Maritime Publication

01. Februar 2019 · 150. Jahrgang
01. Februar 2019 · Volume 150



NfS 05/2019

Karten, Leuchtfeuerverzeichnisse, Seehandbücher usw. bitte sofort berichtigen

Geographische Länge bezogen auf den Nullmeridian.
 Kurse und Peilungen rechtweisend in Graden von 000° bis 360°.
 Sektorengrenzen der Feuer von See aus.
 Tragweiten für 10 sm meteorologische Sichtweite; Sichtweiten für 5 m Augeshöhe.
 Tiefenangaben und trockenfallende Höhen bezogen auf das Kartennull.
 Andere Höhen bezogen auf kartenspezifische Höhenbezugsflächen.
 Entfernungsangaben in metrischen Maßen sowie in Seemeilen (sm) und Kabellängen (kbl).
 Zeichen und Abkürzungen in den deutschen Seekarten siehe Karte 1/INT 1.
 Weitere Abkürzungen und Erklärungen in der „Jährlichen Beilage zu den Nachrichten für Seefahrer“ (NfS) sowie im „Handbuch für Brücke und Kartenhaus“.

Übersetzungen

Die bereitgestellten englischen Übersetzungen sind ein Service für die internationale Schifffahrt. Rechtsverbindlich ist der deutsche Text.

Freiwillige Mitarbeit

Jeder Hinweis zur Vervollständigung oder Berichtigung der nautischen Veröffentlichungen dient der Seeschifffahrt. Beiträge erbitten wir an das:

Bundesamt für Seeschifffahrt und Hydrographie
 Neptunallee 5, 18057 Rostock
 Telefon/Telephone +49 (0) 3 81 45 63-5 (Vermittlung/operator)
 Telefax +49 (0) 3 81 45 63-9 48 (Vermittlung/operator)
 E-Mail/E-mail nfs@bsh.de
 Internet www.bsh.de

Die Inhalte dieses Werkes sind rechtlich geschützt. Die dadurch begründeten Rechte, insbesondere die der Übersetzung, des Nachdrucks, des Vortrags, der Entnahme von Abbildungen und Tabellen, der Verbreitung, der Mikroverfilmung oder der Vervielfältigung auf anderen Wegen und der Speicherung bleiben, auch bei nur auszugsweiser Verwertung, vorbehalten. Eine Vervielfältigung dieses Werkes oder von Teilen dieses Werkes ist auch im Einzelfall nur in den Grenzen der gesetzlichen Bestimmungen der Bundesrepublik Deutschland zulässig.

Verbindlicher Endpreis Monatsabonnement € 12,00 inkl. MwSt., Einzelheft € 3,50 inkl. MwSt. (zzgl. Postzustellgebühr)
 (für den Europäischen Wirtschaftsraum gelten die Preise als „Unverbindliche Preisempfehlung“)

© Bundesamt für Seeschifffahrt und Hydrographie
 Hamburg und Rostock 2019
 www.bsh.de
 ISSN-Nr. Druck 0027-7444
 Digital 1437-4048

Charts, Lists of Lights, Sailing Directions etc. to be corrected immediately

Geographic longitude referred to Greenwich meridian.
 True courses and bearings in degrees from 000° to 360°.
 Sector limits of lights from seaward.
 Luminous ranges at 10 nautical miles meteorological visibility, at 5 m height of eye.
 Depths and drying heights referred to Chart Datum.
 Other heights referred to chart specific height datum.
 Distances in metric units, nautical miles, and cable lengths.
 For symbols and abbreviations used in the German nautical charts, please refer to Karte 1/INT 1.
 Additional abbreviations and explanations are provided in the enclosure to the “Annual enclosure to the Notices to Mariners” (NfS) and in the “Handbuch für Brücke und Kartenhaus”.

Translations

The provided English translations are a service for the international shipping. The German text version prevails in any case.

Voluntary cooperation

Any information provided to supplement or correct nautical publications supports the safety of navigation. Such information should be sent to:

The contents of this publication are protected by copyright. All rights are reserved, specifically the rights of translation, reprinting, recitation, reuse of illustrations and tables, promulgation, reproduction on microfilm or in any other way, as well as the right of storage, either in whole or in part. Reproduction of this publication or parts of this publication is permitted only under the provisions of German law, also in individual cases.

Fixed price per month € 12.00 incl. VAT, single issue € 3.50 incl. VAT (plus postage)

(In the European Economic Area, the above prices are recommended prices)

© Federal Maritime and Hydrographic Agency
 Hamburg and Rostock 2019
 www.bsh.de
 ISSN-Nr. Print 0027-7444
 Digital 1437-4048

P- und T-Berichtigungen/P and T corrections

Nach den Nachrichten für Seefahrer Heft 01/2017 bis zum Heft 04/2019
 According to the German Notices to Mariners (NfS) issue 01/2017 to issue 04/2019

Neuerscheinungen des BSH/New BSH publications

Bücher/Books: 4001, 4003, 5000

Karten/Charts: 5/INT 1458, 1320, 1330, 1340, 1350

Teil 1 – Berichtigungen zu den Karten/Part 1 – Corrections to charts**Nordsee/North Sea**

2	46	103	1220	1330	1611
5	50	1110	1230	1340	1630
6	87	1120	1300	1350	2910
44	90	1210	1320	1610	

Ostsee/Baltic Sea

30	36	43	64	T162	T2181
31	40	54			

Teil 2 – Berichtigungen zu den Seebüchern/Part 2 – Corrections to nautical publications

4001	Leuchtfeuerverzeichnis, südwestliche Ostsee 2019
4003	Leuchtfeuerverzeichnis, südöstliche Nordsee 2019
5000	Handbuch Nautischer Funkdienst 2019
20005	Seeschiffahrtsstraßen-Ordnung 2018
20061	Nordsee-Handbuch, südöstlicher Teil 2018

Teil 3 – Mitteilungen/Part 3 – Notifications

- DE. BSH. Eisbericht. Amtsblatt des Bundesamtes für Seeschifffahrt und Hydrographie/DE. BSH. Ice Report. Official gazette of the Federal Maritime and Hydrographic Agency (BSH)

Beilagen/Enclosures

- DE. BSH. Deckblätter zu den Karten. 64/DE. BSH. Blocks (Chartlets) for charts. 64
- DE. BSH. Austauschseiten zur Seeschiffahrtsstraßen-Ordnung/DE. BSH. Replacement pages to German Traffic Regulations for Navigable Waters

P- und T-Berichtigungen/*P and T corrections***Gültige P- und T-Berichtigungen**
vom 01. Februar 2019***P and T Corrections in force***
*dated 01. Februar 2019*Nach den Nachrichten für Seefahrer
Heft 01/2017 bis zum Heft 04/2019*According to the German Notices to Mariners (NfS)*
issue 01/2017 to issue 04/2019

Karten-Nr. <i>Chart No.</i>	NfS-Heft-Nr. <i>NfS issue No.</i>	Karten-Nr. <i>Chart No.</i>	NfS-Heft-Nr. <i>NfS issue No.</i>
T 26	2017: 04	T 162	2019: 01
T 30	2017: 38, 49	T 163	2019: 04
T 31	2017: 20	T 1110	2017: 50
	2018: 50		2018: 23
	2019: 01	T 1120	2018: 24, 35
T 32	2017: 38, 49	T 1160	2019: 04
T 34	2017: 44	T 1170	2019: 04
T 36	2019: 04	T 1230	2018: 40
T 40	2019: 01, 04	T 1311	2018: 04
T 42	2019: 02	T 1340	2018: 29–30
T 43	2017: 20	T 1410	2017: 14
	2018: 46, 50		2018: 29–30
T 46	2018: 27	T 1420	2018: 29–30
	2019: 02	T 1430	2017: 14
T 48	2018: 22	T 1511	2017: 48
P 50	2018: 42	T 1513	2018: 34
T 50	2018: 34	T 1579	2018: 47
	2019: 03	T 1622	2018: 47
T 87	2018: 23	T 1641	2019: 03
T 90	2017: 14	T 1662	2018: 22
	2018: 23, 35	T 1671	2019: 04
T 100	2017: 04	T 1711	2018: 27
T 103	2019: 01		2019: 02
T 151	2017: 47, 51–52		
	2018: 10, 50		
	2019: 04		

Teil 1/Part 1**Berichtigungen zu den Karten/*Corrections to charts*****Nordsee/*NorthSea***

* 2

Neue Weser N-Reede. Neue Weser-Ansteuerung. Elbe-Ansteuerung

INT 1456

Letzte NfS: 04/19

Trage ein

Insert

#

53° 53,70' N 007° 52,00' E

53° 51,97' N 007° 51,17' E

Streiche

Deletebei
atIso. 10s
Elbe

54° 00,0' N 008° 06,5' E

#

53° 51,4' N 007° 52,7' E

Siehe/see 03/19 – 2

(WSA Cuxhaven 117(T)/18; WSA Bremerhaven 9, 10, 13/19) 05/19

* 5

Die Weser von Brake bis Bremen

INT 1458

Letzte NfS: 01/19

NEUE AUSGABE/*NEW EDITION*

Anmerkung: Die Karte hat einen veränderten Blattschnitt und ersetzt einen Teil der eingezogenen Karte 6/INT 1459.

Remark: The chart has changed chart limits and replaces a part of withdrawn chart 6/INT 1459.

(BSH N2/19) 05/19

* 6

Die Weser von Farge bis Bremen

INT 1459

Letzte NfS: 49/17

EINGEZOGEN/*WITHDRAWN*

Anmerkung: Ersetzt durch Karte 5/INT 1458 und Karten im DIN-A1 Format.

Remark: Replaced by chart 5/INT 1458 and DIN-A1 charts.

(BSH N2/19) 05/19

★ 44

Elbe-Ansteuerung. N-lich Cuxhaven. Medem-Reede

INT 1452

Letzte NfS: 02/19

Streiche

Delete

bei
at

54° 00,0' N 008° 06,5' E

Trage ein
Insert10₇und streiche
and delete11₄dicht dabei
close by

53° 53,12' N 008° 42,94' E

7₇und streiche
and delete11₈dicht S-lich
close S

53° 52,28' N 008° 43,99' E

Siehe/see 48/18 – 44

Ersetze

Replace

16₄

durch

by 13₉

53° 54,13' N 008° 40,93' E

PlanTrage ein
Insert10₇und streiche
and delete11₄dicht dabei
close by

53° 53,122' N 008° 42,944' E

9₆und streiche
and delete10₈dicht dabei
close by

53° 53,052' N 008° 43,108' E

11₅und streiche
and delete12₄dicht dabei
close by

53° 52,969' N 008° 43,086' E

11₄und streiche
and delete

12

dicht dabei
close by

53° 52,861' N 008° 43,260' E

7₇und streiche
and delete12₁dicht dabei
close by

53° 52,665' N 008° 43,645' E

7₇

53° 52,283' N 008° 43,985' E

8₅und streiche
and delete11₈dicht dabei
close by

53° 52,092' N 008° 44,187' E

Siehe/see 48/18 – 44

(WSA Cuxhaven 117(T)/18; WSA Cuxhaven, Peilplan 70669, 70746/18) 05/19

★ 46

S-lich St. Margarethen

INT 1453

Letzte NfS: 04/19

Trage ein
Insert11₅und streiche
and delete12₅dicht dabei
close by

53° 52,20' N 009° 15,54' E

12₅und streiche
and delete13₅dicht dabei
close by

53° 52,06' N 009° 16,19' E

(WSA Hamburg, Peilplan 70629/18) 05/19

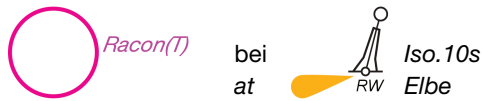
* 50 Elbe-Ansteuerung. N-lich Borkumriffgrund

INT 1045

Letzte NfS: 03/19

Streiche

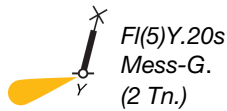
Delete



54° 00,0' N 008° 06,5' E

Trage ein

Insert



54° 15,72' N 006° 21,38' E

(WSA Cuxhaven 117(T)/18, 7/19) 05/19

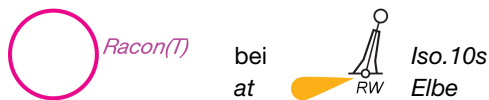
* 87 Elbe-Ansteuerung. N-lich Borkumriffgrund

INT 1413

Letzte NfS: 49/18

Streiche

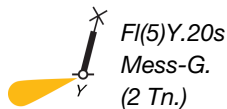
Delete



54° 00,0' N 008° 06,5' E

Trage ein

Insert



54° 15,72' N 006° 21,38' E

(WSA Cuxhaven 117(T)/18, 7/19) 05/19

90 Riffgat-Horsbornzand

INT 1461

Letzte NfS: 03/19

Trage ein

Insert



zwischen

between

53° 39,07' N 006° 31,00' E

53° 37,74' N 006° 28,79' E

53° 36,37' N 006° 28,76' E

53° 36,32' N 006° 33,20' E

53° 35,13' N 006° 35,47' E

53° 34,44' N 006° 35,68' E

53° 32,56' N 006° 39,62' E

Streiche

Delete



zwischen

between

53° 39,18' N 006° 31,15' E

53° 32,56' N 006° 39,62' E

Siehe/see 02/19 – 90

(NL 15.01.2019) 05/19

* 103

Elbe-Ansteuerung

INT 1412

Letzte NfS: 03/19

Streiche

Deletebei
at

54° 00,0' N 008° 06,5' E

(WSA Cuxhaven 117(T)/18) 05/19

1110

Riffgat-Horsbornzand

Letzte NfS: 02/19

Trage ein

Insert

zwischen

between

53° 39,07' N 006° 31,00' E

53° 37,74' N 006° 28,79' E

53° 36,37' N 006° 28,76' E

53° 36,32' N 006° 33,20' E

53° 35,13' N 006° 35,47' E

53° 34,44' N 006° 35,68' E

53° 32,56' N 006° 39,62' E

Streiche

Delete

zwischen

between

53° 39,18' N 006° 31,15' E

53° 32,56' N 006° 39,62' E

Siehe/see 02/19 – 1110

(NL 15.01.2019) 05/19

1120

Riffgat-Westerems

Letzte NfS: 02/19

Trage ein

Insert

zwischen

between

53° 37,40' N 006° 28,78' E

53° 36,37' N 006° 28,76' E

53° 36,32' N 006° 33,20' E

53° 35,13' N 006° 35,47' E

53° 34,44' N 006° 35,68' E

53° 32,56' N 006° 39,62' E

Streiche

Delete

zwischen

between

53° 37,40' N 006° 33,42' E

53° 32,56' N 006° 39,62' E

Siehe/see 02/19 – 1120

(NL 15.01.2019) 05/19

* 1210

Neue Weser N-Reede. S-lich Neue Weser N-Reede. Elbe-Ansteuerung

Letzte NfS: 03/19

Trage ein

Insert

#

53° 53,70' N 007° 52,00' E

53° 51,97' N 007° 51,17' E

Streiche

Deletebei
atIso.10s
Elbe

54° 00,0' N 008° 06,5' E

(WSA Cuxhaven 117(T)/18; WSA Bremerhaven 9, 10/19) 05/19

* 1220

Elbe-Ansteuerung

Letzte NfS: 03/19

Streiche

Deletebei
atIso.10s
Elbe

54° 00,0' N 008° 06,5' E

(WSA Cuxhaven 117(T)/18) 05/19

* 1230

Neue Weser-Ansteuerung

Letzte NfS: 04/19

Trage ein

Insert

#

53° 51,97' N 007° 51,17' E

Streiche

Delete

#

53° 51,4' N 007° 52,7' E

Siehe/see 03/19 – 1230

(WSA Bremerhaven 10, 13/19) 05/19

* 1300

Elbe-Ansteuerung

Letzte NfS: 47/18

Streiche

Deletebei
atIso.10s
Elbe

54° 00,0' N 008° 06,5' E

(WSA Cuxhaven 117(T)/18) 05/19

* 1320

Letzte NfS: 03/19

NEUE AUSGABE/NEW EDITION

(BSH N2/19) 05/19

*** 1330**

Letzte NfS: 03/19

NEUE AUSGABE/*NEW EDITION*

(BSH N2/19) 05/19

*** 1340**

Letzte NfS: 03/19

NEUE AUSGABE/*NEW EDITION*

(BSH N2/19) 05/19

*** 1350**

Letzte NfS: 46/18

NEUE AUSGABE/*NEW EDITION*

(BSH N2/19) 05/19

*** 1610****N-lich Cuxhaven. Medem-Reede**

Letzte NfS: 02/19

Trage ein
Insert 10_7 und streiche
and delete 11_4 dicht dabei
close by

53° 53,12' N 008° 42,94' E

 7_7 und streiche
and delete 11_8 dicht S-lich
close S

53° 52,28' N 008° 43,99' E

Siehe/*see* 48/18 – 1610Ersetze
Replace 16_4 durch
by 13_9

53° 54,13' N 008° 40,93' E

(WSA Cuxhaven, Peilplan 70669, 70746/18) 05/19

★ 1611

Medem-Reede

Letzte NfS: 02/19

Trage ein
Insert

10_7	und streiche <i>and delete</i>	11_4	dicht dabei <i>close by</i>	53° 53,122' N 008° 42,944' E
9_6	und streiche <i>and delete</i>	10_8	dicht dabei <i>close by</i>	53° 53,052' N 008° 43,108' E
11_5	und streiche <i>and delete</i>	12_4	dicht dabei <i>close by</i>	53° 52,969' N 008° 43,086' E
11_4	und streiche <i>and delete</i>	12	dicht dabei <i>close by</i>	53° 52,861' N 008° 43,260' E
7_7	und streiche <i>and delete</i>	12_1	dicht dabei <i>close by</i>	53° 52,665' N 008° 43,645' E
7_7				53° 52,283' N 008° 43,985' E
8_5	und streiche <i>and delete</i>	11_8	dicht dabei <i>close by</i>	53° 52,092' N 008° 44,187' E

Siehe/see 48/18 – 1611

(WSA Cuxhaven, Peilplan 70669/18) 05/19

★ 1630

S-lich St. Margarethen

Letzte NfS: 02/19

Trage ein
Insert

11_5	und streiche <i>and delete</i>	12_5	dicht dabei <i>close by</i>	53° 52,20' N 009° 15,54' E
12_5	und streiche <i>and delete</i>	13_5	dicht dabei <i>close by</i>	53° 52,06' N 009° 16,19' E

(WSA Hamburg, Peilplan 70629/18) 05/19

★ 2910

Elbe-Ansteuerung

INT 1410

Letzte NfS: 30/17

Streiche
Delete

54° 00,0' N 008° 06,5' E

(WSA Cuxhaven 117(T)/18) 05/19

Ostsee/Baltic Sea

* 30

N-lich Fehmarn

INT 1353

3004

Letzte NfS:

51-52/18

Streiche

Delete*Racon(M)3cm*bei
at*Iso.4s*

KO 5-T 62

54° 35,5' N 011° 01,1' E

(WSA Lübeck 15/19) 05/19

* 31

N-lich Fehmarn

INT 1357

3004

Letzte NfS: 01/19

Streiche

Delete*Racon(M)3cm*bei
at*Iso.4s*

KO 5-T 62

54° 35,5' N 011° 01,1' E

50/18 – T 31 aufgehoben/*cancelled*

(WSA Lübeck 15/19) 05/19

* 36

N-lich Fehmarn

INT 1352

Letzte NfS: 04/19

Streiche

Delete*Racon(M)3cm*bei
at*Iso.4s*

KO 5-T 62

54° 35,5' N 011° 01,1' E

(WSA Lübeck 15/19) 05/19

40**Kriegers Flak**

INT 1201

Letzte NfS: 04/19

Trage ein
Insert

Kriegers Flak A



Mo(U)15s10M

55° 01,63' N 012° 51,05' E



Kriegers Flak B/E



Mo(U)15s10M

55° 02,91' N 012° 56,72' E

Streiche
Delete*betonnt/buoyed*

55° 01,6' N 012° 51,0' E

55° 02,9' N 012° 56,7' E

(DK GST 47/519/18) 05/19

*** 43****N-lich Fehmarn**

INT 1358

Letzte NfS: 50/18

Streiche
Delete*Racon(M)(3cm)*bei
at

Iso.4s

KO 5-T 62

54° 35,5' N 011° 01,1' E

50/18 – T 43 aufgehoben/cancelled

(WSA Lübeck 15/19) 05/19

*** 54****N-lich Fehmarn**

INT 1303

Letzte NfS: 15/18

Streiche
Delete*Racon(M)(3cm)*bei
at

Iso.4s

KO 5
T 62

54° 35,5' N 011° 01,1' E

(WSA Lübeck 15/19) 05/19

*** 64**

INT 1304

Letzte NfS: 04/19

Deckblatt vom 25.01.2019

Block dated 25.01.2019

(BSH N2/19) 05/19

*** T 162** **Glowe**
 INT 1342
 3006
 Letzte NfS: 02/19

Trage ein
Insert



54° 34,410' N 013° 28,065' E
 54° 34,405' N 013° 28,084' E
 54° 34,393' N 013° 28,087' E
 54° 34,399' N 013° 28,058' E

 zwischen den Tonnen
between the buoys

(WSA Stralsund 10(T)/19) 05/19

*** T 2181** **Möltenort**
 Letzte NfS: 04/19

Trage ein
Insert



54° 22,689' N 010° 11,325' E
 54° 22,761' N 010° 11,338' E
 54° 22,752' N 010° 11,539' E
 54° 22,681' N 010° 11,533' E

 zwischen den Leuchttönen
between the light-buoys

(WSA Lübeck 199(T)/17) 05/19

Teil 2/Part 2**Berichtigungen zu den Seebüchern/*Corrections to nautical publications***

(Gültig bis zur nächsten Ausgabe)

(Valid till next edition)

4001	Leuchfeuerverzeichnis, südwestliche Ostsee 2019	NEUE AUSGABE
	Abgeschlossen mit NfS-Heft 02 vom 11. Januar 2019	(BSH N2/19) 05/19
4003	Leuchfeuerverzeichnis, südöstliche Nordsee 2019	NEUE AUSGABE
	Abgeschlossen mit NfS-Heft 02 vom 11. Januar 2019	(BSH N2/19) 05/19
5000	Handbuch Nautischer Funkdienst 2019	NEUE AUSGABE
	Abgeschlossen mit NfS-Heft 02 vom 11. Januar 2019	(BSH N2/19) 05/19
20005	Seeschiffahrtsstraßen-Ordnung 2018	
S. 11	Austauschseiten als Beilage in der Mitte des Heftes.	(BSH N2/19) 05/19
S. 21/22	Austauschseiten als Beilage in der Mitte des Heftes.	(BSH N2/19) 05/19
S. 25/26	Austauschseiten als Beilage in der Mitte des Heftes.	(BSH N2/19) 05/19
S. 31/32	Austauschseiten als Beilage in der Mitte des Heftes.	(BSH N2/19) 05/19
S. 43/44	Austauschseiten als Beilage in der Mitte des Heftes.	(BSH N2/19) 05/19

S. 45/45.1	Austauschseiten als Beilage in der Mitte des Heftes.	(BSH N2/19) 05/19
S. 45.2/45.3	Einzufügende Seiten als Beilage in der Mitte des Heftes.	(BSH N2/19) 05/19
S. 45.4/45.5	Einzufügende Seiten als Beilage in der Mitte des Heftes.	(BSH N2/19) 05/19
S. 45.6/45.7	Einzufügende Seiten als Beilage in der Mitte des Heftes.	(BSH N2/19) 05/19
S. 45.8/45.9	Einzufügende Seiten als Beilage in der Mitte des Heftes.	(BSH N2/19) 05/19
S. 45.10/45.11	Einzufügende Seiten als Beilage in der Mitte des Heftes.	(BSH N2/19) 05/19
S. 45.12/45.13	Einzufügende Seiten als Beilage in der Mitte des Heftes.	(BSH N2/19) 05/19
S. 45.14/45.15	Einzufügende Seiten als Beilage in der Mitte des Heftes.	(BSH N2/19) 05/19
S. 45.16/46	Austauschseiten als Beilage in der Mitte des Heftes.	(BSH N2/19) 05/19

20061 Nordsee-Handbuch, südöstlicher Teil 2018

S. 119 Hauptfahrwasser der Elbe. Geschwindigkeitsbegrenzung siehe auch Anhang E 1, ersetze alle Angaben durch:

Geschwindigkeitsbegrenzung siehe auch Anhang E 1
im Bereich zwischen den Tonnen 31 und 47 zulässige Höchstgeschwindigkeit durchs Wasser 15 kn

(BAnz AT 02.01.2019 B7) 05/19

S. 302 Höchstgeschwindigkeitsregelung auf der Unterelbe. Ersetze den Tabellenkopf durch:

Cuxhaven Tn 31 – Tn 47 (zulässige Fahrt durchs Wasser 15 kn)			
Bezugsort Cuxhaven			
Zeitbereich vor bzw. nach HW [h:min]	Strömungsgeschwindigkeiten [kn]	Maximale Fahrt über Grund [kn]	
		See-Hamburg	Hamburg-See

(BAnz AT 02.01.2019 B7) 05/19

S. 303 Höchstgeschwindigkeitsregelung auf der Unterelbe. Ersetze den Tabellenkopf durch:

Cuxhaven Tn 31 – Tn 47 (zulässige Fahrt durchs Wasser 15 kn)			
Bezugsort Cuxhaven			
Zeitbereich vor bzw. nach HW [h:min]	Strömungsgeschwindigkeiten [kn]	Maximale Fahrt über Grund [kn]	
		See-Hamburg	Hamburg-See

(BAnz AT 02.01.2019 B7) 05/19

S. 306 **Höchstgeschwindigkeitsregelung auf der Unterelbe.** Ersetze die Tabelle durch:

Tn 55a – Tn 63 (zulässige Fahrt durchs Wasser 14 kn)				
Bezugsort Brunsbüttel				
Zeitbereich vor bzw. nach HW [h:min]	Strömungsgeschwindigkeiten [kn]		Maximale Fahrt über Grund [kn]	
			See-Hamburg	Hamburg-See
-6:30 bis -6:15	Ebbe	2,4	11,6	16,4
-6:15 bis -6:00	Ebbe	2,3	11,7	16,3
-6:00 bis -5:45	Ebbe	2,3	11,7	16,3
-5:45 bis -5:30	Ebbe	2,2	11,8	16,2
-5:30 bis -5:15	Ebbe	2,1	11,9	16,1
-5:15 bis -5:00	Ebbe	1,8	12,2	15,8
-5:00 bis -4:45	Ebbe	1,6	12,4	15,6
-4:45 bis -4:30	Ebbe	1,2	12,8	15,2
-4:30 bis -4:15	Ebbe	0,5	13,5	14,5
-4:15 bis -4:00	Stauwasser	(0,0)	14,0	14,0
-4:00 bis -3:45	Flut	0,5	14,5	13,5
-3:45 bis -3:30	Flut	0,9	14,9	13,1
-3:30 bis -3:15	Flut	1,6	15,6	12,4
-3:15 bis -3:00	Flut	2,0	16,0	12,0
-3:00 bis -2:45	Flut	2,2	16,2	11,8
-2:45 bis -2:30	Flut	2,3	16,3	11,7
-2:30 bis -2:15	Flut	2,4	16,4	11,6
-2:15 bis -2:00	Flut	2,6	16,6	11,4
-2:00 bis -1:45	Flut	2,6	16,6	11,4
-1:45 bis -1:30	Flut	2,5	16,5	11,5
-1:30 bis -1:15	Flut	2,4	16,4	11,6
-1:15 bis -1:00	Flut	2,4	16,4	11,6
-1:00 bis -0:45	Flut	2,3	16,3	11,7
-0:45 bis -0:30	Flut	2,3	16,3	11,7
-0:30 bis -0:15	Flut	2,2	16,2	11,8
-0:15 bis HW	Flut	2,1	16,1	11,9
HW bis 0:15	Flut	1,8	15,8	12,2
0:15 bis 0:30	Flut	1,7	15,7	12,3
0:30 bis 0:45	Flut	1,5	15,5	12,5
0:45 bis 1:00	Flut	1,3	15,3	12,7
1:00 bis 1:15	Flut	1,0	15,0	13,0
1:15 bis 1:30	Flut	0,8	14,8	13,2
1:30 bis 1:45	Flut	0,3	14,3	13,7

(BAnz AT 02.01.2019 B7) 05/19

Teil 3/Part 3 Mitteilungen/Notifications

* **DE. BSH. Eisbericht. Amtsblatt des Bundesamtes für Seeschifffahrt und Hydrographie**

92. Jahrgang für die Eissaison 2018/2019 – Unentbehrlich für die Planung und Durchführung der Eisschifffahrt in Ost- und Nordsee.

Der **Eisbericht** informiert täglich montags bis freitags über die aktuellen Eis- und Schifffahrtsverhältnisse im gesamten Ostseeraum und im Nordseeküstengebiet durch **Stationsmeldungen**, regionale **Übersichten** und **Vorhersagen** für vier bis fünf Tage. Ferner sind **Bekanntmachungen über Schifffahrtsbeschränkungen** sowie **über Einsatzgebiete und Unterstützung** der staatlichen Eisbrecher enthalten. Jede Woche ist eine **Referenz-Eiskarte** des gesamten Ostseeraumes beigelegt. Für die Eisbedeckung des westlichen Ostseeraumes und der Nordseeküste wird bei Eisvorkommen täglich eine Eiskarte herausgegeben. Die Karten sind sowohl im PDF- als auch im S-411-Format zur Verwendung in geeigneten ECDIS verfügbar.

Der Eisbericht erscheint in der Regel von Ende November/Anfang Dezember bis Ende Mai/Anfang Juni in durchschnittlich 120 Ausgabennummern. Der Eisbericht ist kostenfrei und wie alle weiteren Eisdienstprodukte über das Internet abrufbar.

Eisinformation:

Telefon: +49 (0) 3 81 45 63-7 80, 7 82, 7 87
Telefax: +49 (0) 3 81 45 63-9 49
E-Mail: ice@bsh.de
Internet: www.bsh.de/DE/DATEN/Eisberichte-und-Eiskarten/Eisberichte-und-Eiskarten_node.html
und www.bsis-ice.de

* **DE. BSH. Ice Report. Official gazette of the Federal Maritime and Hydrographic Agency (BSH)**

92nd volume for the ice season 2018/2019 – indispensable for planning and performing ice navigation in the Baltic and North Seas.

The **Ice Report** is issued daily from Monday to Friday. It provides latest information on the ice and navigational conditions in the entire Baltic Sea and coastal area of the North Sea and includes **station reports**, regional **overviews**, and **forecasts** for about four to five days. Furthermore, it includes the **announcements** of restrictions to navigation as well as the operational areas and possible assistance of icebreakers. Once a week a **reference ice chart** covering the whole region of the Baltic Sea is attached. An ice chart showing the ice cover of the western region of the Baltic Sea and the North Sea coast is issued daily, if ice is present. The ice charts are available in PDF as well as in S-411 format for the use in a suitable ECDIS.

The ice report is normally published from late November/early December to the end of May/early June with an average of 120 issues. The Ice Report is free of charge and is available on the internet, as well as other Ice Service products.

Ice Information:

Phone: +49 (0) 3 81 45 63-7 80, 7 82, 7 87
Fax: +49 (0) 3 81 45 63-9 49
e-mail: ice@bsh.de
Internet: www.bsh.de/DE/DATEN/Eisberichte-und-Eiskarten/Eisberichte-und-Eiskarten_node.html
and www.bsis-ice.de

(BSH M1/19) 05/19

Beilagen/*Enclosures*

DE. BSH. Deckblatt zur Karte. 64

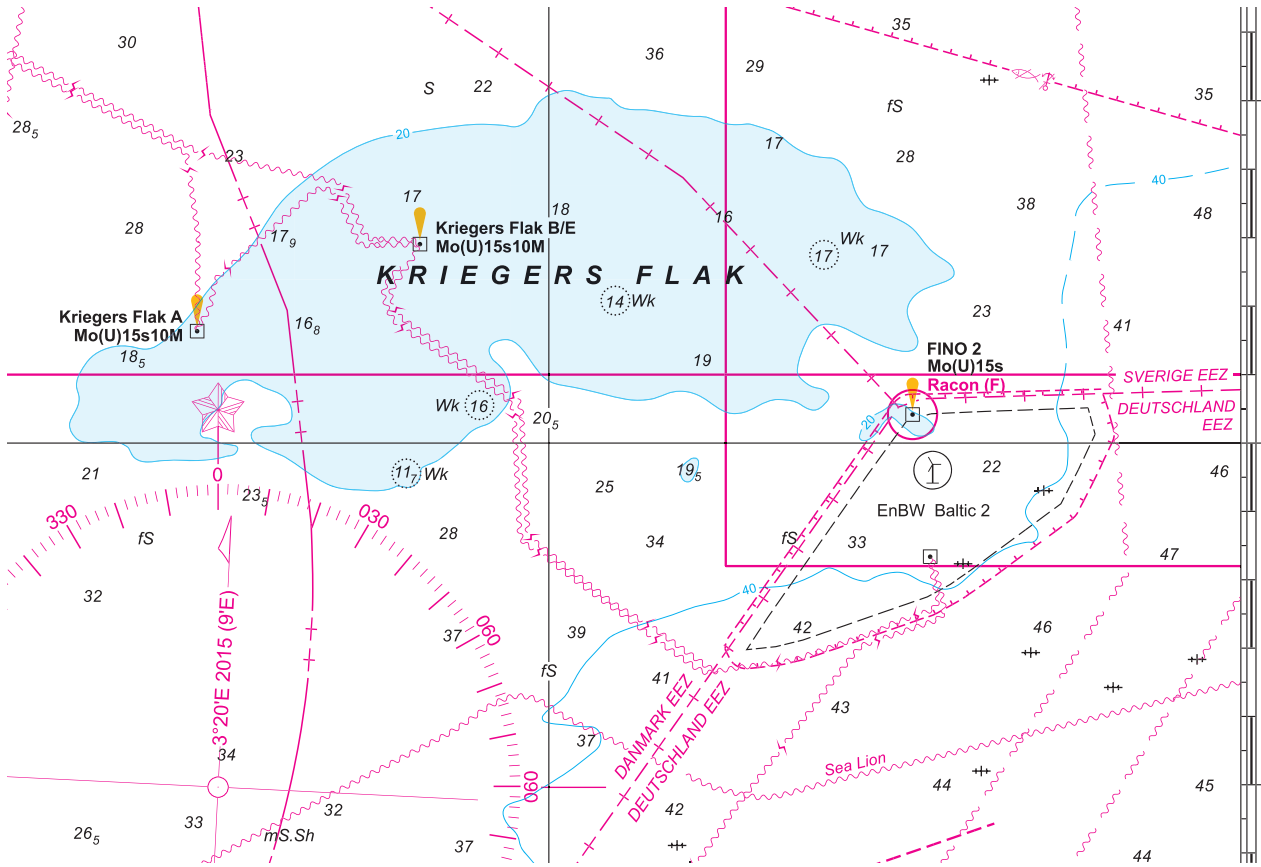
DE. BSH. Block (Chart) for chart. 64

(BSH N2/19) 05/19

**DE. BSH. Austauschseiten zur Seeschiff-
fahrtsstraßen-Ordnung**

***DE. BSH. Replacement pages to German
Traffic Regulations for Navigable Waters***

(BSH N2/19) 05/19



AUSTAUSCHSEITEN zur Seeschiffahrtsstraßen-Ordnung 2017 (Nr. 20005)

Einordnungsanweisung

Herauszunehmende Blätter	Anzahl	Einzuordnende Blätter	Anzahl
		Einordnungsanweisung	1 (nach dem Innentitel)
Seite		Seite	
11/12	1	11/12	1
21/22	1	21/22	1
25/26	1	25/26	1
31/32	1	31/32	1
43-46	2	43-46	10
Insgesamt herauszunehmen:	6	Insgesamt einzuordnen:	15

Austauschseiten eingeordnet durch _____ am _____

Einleitung

Seeschiffahrtsstraßen-Ordnung (SeeSchStrO)

in der Fassung der Bekanntmachung vom 22. Oktober 1998 (BGBl. 1998 I S. 3209; 1999 I S. 193)

Zuletzt geändert durch die Verordnung vom 5. Oktober 2018 (BGBl. I S. 1564)

Die SeeSchStrO wird durch die folgenden Merkmale gekennzeichnet:

- a) Vorrang vor den Kollisionsverhütungsregeln,
- b) keine örtlich begrenzten Einzelfallregelungen,
- c) Gleichbehandlung aller Verkehrsteilnehmer (Seeschiffe, Binnenschiffe, Sportboote usw.) auf allen Seeschiffahrtsstraßen,
- d) Zusammenfassung und farbige Darstellung aller Sichtzeichen und Schallsignale, die von Fahrzeugen geführt oder abgegeben werden müssen sowie der verkehrsregelnden Gebots-, Verbots-, Warn- und Hinweiszeichen und der einheitlichen Verkehrssignale an Brücken, Schleusen und Sperrwerken in den Anlagen der SeeSchStrO.

Bekanntmachungen der Generaldirektion Wasserstraßen und Schifffahrt zu den Bekanntmachungen der Wasser- und Schifffahrtsdirektion

Nordwest vom 7. Oktober 1998 (BAnz. 203/98 S. 15531)

zuletzt geändert am 24. Juli 2018 (BAnz AT 06.08.2018 B5 vom 6. August 2018)

Nord vom 28. Januar 2014 (BAnz. Nr. AT 31.01 2014 B7)

zuletzt geändert am 2. Januar 2019 (BAnz AT 02.01.2019 B7 vom 2. Januar 2019)

Die von der Generaldirektion Wasserstraßen und Schifffahrt erlassenen Bekanntmachungen zur SeeSchStrO enthalten ergänzende örtliche oder sachliche Merkmale, die die allgemeinen Verkehrsvorschriften ausfüllen, und zwar in den Fällen, in denen eine Konkretisierung vom Verordnungsgeber durch Bezugnahme auf bekannt gemachte Ergänzungen für nötig erachtet wird, weil diese häufigen Änderungen unterliegen.

Die Bekanntmachungen der Generaldirektion Wasserstraßen und Schifffahrt sind unter den betreffenden Paragraphen der SeeSchStrO in der Reihenfolge der Seegebiete und Wasserstraßen von der Nordsee über den Nord-Ostsee-Kanal nach der Ostsee aufgeführt und zur Unterscheidung jeweils mit grauem Hintergrund markiert.

Bundesamt für Seeschifffahrt und Hydrographie
Hamburg und Rostock
2017

2.3.2	Fahrtstrecke Elsfleth (km 21,0) – Oldenburg (km 1,0)		
	Seeschiffe:	Länge (m)	86,00
		Breite (m)	10,50
	Binnenschiffe:	Länge (m)	100,00
		Breite (m)	10,50
2.3.3	Fahrtstrecke Oldenburg (km 1,0) – Oldenburg (km 0,0)		
	Seeschiffe:	Länge (m)	86,00
		Breite (m)	10,50
		Tiefgang (m)	2,50
	Binnenschiffe:	Länge (m)	100,00
		Breite (m)	10,50
		Tiefgang (m)	2,50
3	Bekanntmachung der Generaldirektion Wasserstraßen und Schifffahrt, Außenstelle Nord		
	Nordsee		
3.1	Husumer Au		
		größte Breite (m)	13,00 oder
		Tiefgang (m)	3,80
3.2	Elbe		
		Länge über alles (m)	330,00 oder
		größte Breite (m)	45,00
3.3	Schwinge		
3.3.1	km 0,2 bis 4,6		
		Länge über alles (m)	55,00 oder
		größte Breite (m)	7,50 oder
		Tiefgang (m)	2,70
3.4	Este (oberhalb des inneren Este-Sperrwerks)		
		Länge über alles (m)	25,00 oder
		größte Breite (m)	5,50 oder
		Tiefgang (m)	1,60
3.4.1	Estezufahrt		
		Länge über alles (m)	150,00 oder
		größte Breite (m)	25,00 oder
		Tiefgang (m)	3,00
3.5	Stör (km 23,5 bis 48)		
		Länge über alles (m)	85,00 oder
		größte Breite (m)	10,00 oder
		Tiefgang (m)	3,80
3.5.1	Störmündung bis km 48,0		
		Länge über alles (m)	90,00 oder
		größte Breite (m)	15,00 oder
		Tiefgang (m)	4,00
3.6	Krückkau		
		Länge über alles (m)	40,00 oder
		größte Breite (m)	6,00 oder
		Tiefgang (m)	1,40

3.7	Pinnau (km 9,5 bis 19,9)	Länge über alles (m) größte Breite (m) Tiefgang (m)	67,00 oder 8,50 oder 2,80
	Ostsee		
3.8	Flensburger Förde	Länge über alles (m) größte Breite (m) Tiefgang (m)	180,00 oder 28,00 oder 7,00 m
3.9	Schlei (nur bis Kappeln)	Länge über alles (m) größte Breite (m) Tiefgang (m)	75,00 oder 13,00 oder 3,80
3.10	Kieler Förde	Länge über alles (m) größte Breite (m) Tiefgang (m)	235,00 oder 35,00 oder 9,70
3.11	Heiligenhafen	Länge über alles (m) größte Breite (m) Tiefgang (m)	90,00 oder 13,20 oder 4,30
3.12	Neustadt	Länge über alles (m) größte Breite (m) Tiefgang (m)	90,00 oder 13,50 oder 4,50
3.13	Trave		
3.13.1	Ansteuerungstone Trave bis Stülper Huk (km 21,2)	Länge über alles (m) größte Breite (m) Tiefgang (m)	190,00 oder 29,00 oder 8,00
3.13.2	Stülper Huk (km 21,2) bis Leuchtpfahl 32 (km 12,5)	Länge über alles (m) größte Breite (m) Tiefgang (m)	180,00 oder 25,50 oder 7,50
3.13.3	Leuchtpfahl 32 (km 12,5) bis Stadthäfen	Länge über alles (m) größte Breite (m) Tiefgang (m)	140,00 oder 19,00 oder 6,50
3.14	Wismar	Länge über alles (m) größte Breite (m) Tiefgang (m)	140,00 oder 21,00 oder 8,00
3.15	Warnow		
3.15.1	Rostock-Fahrwasser bis Liegeplatz 60 Überseehafen	Länge über alles (m) größte Breite (m) Tiefgang (m)	230,00 oder 36,00 oder 12,00

Bekanntmachung der Generaldirektion Wasserstraßen und Schifffahrt, Außenstelle Nordwest		
3.2	Weser	
a)	See – Bremerhaven (Stromkaje) – See	
	Tiefgang (m)	12,30 Frischwasser
b)	Bremerhaven – Nordenham	
	Tiefgang (m)	10,00 Frischwasser
c)	Nordenham – Brake	
	Tiefgang (m)	7,92 Frischwasser

14. Binnenschiffe
Fahrzeuge, denen eine Fahrtauglichkeitsbescheinigung nach der Binnenschiffsuntersuchungsordnung vom 21. September 2018 (BGBl. I S. 1398) in der jeweils geltenden Fassung, erteilt worden ist sowie Binnenfahrzeuge unter fremder Flagge;
15. Freifahrer
Fahrzeuge, die von der Verpflichtung zur Annahme eines Seelotsen befreit sind;
16. bestimmte gefährliche Güter
Güter der Klasse 1 – Unterklassen 1.1, 1.2, 1.3 – und der Klassen 4.1 und 5.2 des IMDG-Code deutsch (Internationaler Code für die Beförderung gefährlicher Güter mit Seeschiffen – BAnz. Nr. 158a vom 23. August 1995) in seiner jeweils geltenden Fassung, für die das zusätzliche Kennzeichen „Explosionsgefahr“ vorgeschrieben ist, von mehr als 100 Kilogramm Gesamtmenge je Fahrzeug sowie die als Massengut in Tankschiffen oder Schub- und Schleppverbänden beförderten Güter im Sinne des § 30 Abs. 1 Nr. 1;
17. Flammpunkt
die in Grad Celsius ausgedrückte niedrigste Temperatur, bei der sich entflammbare Dämpfe in solcher Menge entwickeln, dass sie entzündet werden können. Die in dieser Verordnung angegebenen Werte gelten für Versuche mit geschlossenem Tiegel, die in zugelassenen Prüfgeräten ermittelt werden;
18. im Rahmen der Vorschriften für den Nord-Ostsee-Kanal
- Verkehrsgruppen
für die Verkehrslenkung eingeteilte Fahrzeuggruppen, die nach § 60 Abs. 1 bekanntgemacht sind,
 - Sportfahrzeuge
Wasserfahrzeuge, die ausschließlich Sport- oder Erholungszwecken dienen,
 - Weichengebiete
Wasserflächen, die zum Warten, Begegnen oder Überholen dienen,
 - Zufahrten
Wasserflächen vor den Schleusenvorhöfen des Nord-Ostsee-Kanals; sie gelten als Fahrwasser im Sinne dieser Verordnung,
 - Schleusenvorhöfen
die Wasserflächen zwischen den Verbindungslinien der Außenhäupter der Schleusen und der Einfahrtsfeuer in Brunsbüttel und Kiel-Holtenau;

5	Verkehrsgruppen auf dem Nord-Ostsee-Kanal (§ 2 Abs. 1 Nr. 18a SeeSchStrO)
5.1	Bekanntmachung der Generaldirektion Wasserstraßen und Schifffahrt, Außenstelle Nord
	Verkehrsgruppen sind die für die Verkehrslenkung eingeteilten Fahrzeuggruppen unter Berücksichtigung der nachfolgenden Begriffsbestimmungen:
5.1.1	Besonders gefährliche Fahrzeuge, Schub- und Schleppverbände:

- 5.1.1.1 Fahrzeuge, Schub- und Schleppverbände, die bestimmte gefährliche Güter im Sinne des § 2 Abs. 1 Nr. 16 SeeSchStrO befördern; ausgenommen Tankschiffe mit Gütern im Sinne des § 30 Abs. 1 Nr. 1 Buchstabe c SeeSchStrO mit einem Flammpunkt von 55 °C und mehr,
- 5.1.1.2 Tankschiffe, die andere nicht in § 30 Abs. 1 Nr. 1 Buchstabe b SeeSchStrO aufgeführte Chemikalien mit einem Flammpunkt von weniger als 55 °C befördern,
- 5.1.1.3 leere Tankschiffe nach dem Löschen der unter den vorstehenden Tirets genannten Güter mit einem Flammpunkt von weniger als 55 °C, soweit sie nicht gereinigt oder entgast oder vollständig inertisiert sind.
- 5.1.2 Länge:
bei Fahrzeugen und Schubverbänden die Länge über alles, bei Schleppverbänden die addierten Längen über alles vom Schlepper und gesamten Anhang, einschließlich starr gekoppelter Schlepper, ohne Einbeziehung der Schleppleine.
- 5.1.3 Breite:
die größte Breite des Fahrzeuges, des Schub- und Schleppverbandes einschließlich der festen Überstände.
- 5.1.4 Tiefgang:
der größte Tiefgang des Fahrzeuges, des Schub- und Schleppverbandes.
- 5.2 Ermittlung der Verkehrsgruppe bei Zwischenwerten:**
Im Rahmen der einzelnen Alternativen einer Verkehrsgruppe ist hinsichtlich der Länge und Breite zu interpolieren. Dabei entsprechen 1,00 m Länge und 0,10 m Breite einander. Längen sind auf ganze Meter und Breiten auf ganze Dezimeter bis ausschließlich 0,5 abzurunden und ab 0,5 aufzurunden.
- 5.3 Verkehrsgruppe 1**
- 5.3.1 Fahrzeuge und Schubverbände, die keine besonders gefährlichen Fahrzeuge und Schubverbände sind, einschließlich Sportfahrzeuge bis zu
- | | |
|--------------|--------------|
| Länge (m) | 45,00 /55,00 |
| Breite (m) | 9,50 / 8,50 |
| Tiefgang (m) | 3,10 / 3,10 |
- oder Mehrumpfboote zu Sportzwecken bis zu
- | | |
|--------------|-------|
| Länge (m) | 20,00 |
| Breite (m) | 12,00 |
| Tiefgang (m) | 3,10 |
- 5.3.2 Schleppverbände, die keine besonders gefährlichen Schleppverbände sind, bis zu
- | | |
|--------------|-------|
| Länge (m) | 65,00 |
| Breite (m) | 10,00 |
| Tiefgang (m) | 3,10 |
- 5.4 Verkehrsgruppe 2**
- 5.4.1 Fahrzeuge und Schubverbände, die nicht der Verkehrsgruppe 1 angehören und keine besonders gefährlichen Fahrzeuge und Schubverbände sind, bis zu
- | | |
|--------------|--------------|
| Länge (m) | 65,00 /85,00 |
| Breite (m) | 13,00 /11,00 |
| Tiefgang (m) | 3,70 / 3,70 |
- oder bei Binnenschiffen
- | | |
|--------------|--------|
| Länge (m) | 105,00 |
| Breite (m) | 9,00 |
| Tiefgang (m) | 3,10 |

(3) Für die Ausrüstung zum Geben der nach dieser Verordnung vorgeschriebenen Schallsignale gilt Regel 33 der Kollisionsverhütungsregeln entsprechend. Die Wirksamkeit und Betriebssicherheit dieser Schallsignalanlagen müssen jederzeit gewährleistet sein. Wird die Wirksamkeit oder Betriebssicherheit erkennbar beeinträchtigt, haben der Fahrzeugführer und der Eigentümer unverzüglich für die sachgemäße Instandsetzung zu sorgen.

(4) Produkte aus anderen Mitgliedstaaten der Europäischen Union, die den in dieser Verordnung geregelten technischen Anforderungen nicht entsprechen, werden einschließlich der im Herstellerland durchgeführten Prüfungen, Zulassungen und Überwachungen als gleichwertig behandelt, wenn mit ihnen das geforderte Schutzniveau – Sicherheit, Gesundheit und Gebrauchstauglichkeit – gleichermaßen dauerhaft erreicht wird.

§ 7 Fahrzeuge des öffentlichen Dienstes

Von den Vorschriften dieser Verordnung sind Fahrzeuge des öffentlichen Dienstes befreit, soweit dies zur Erfüllung hoheitlicher Aufgaben unter gebührender Berücksichtigung der öffentlichen Sicherheit und Ordnung dringend geboten ist. Satz 1 gilt für Fahrzeuge der Deutschen Gesellschaft zur Rettung Schiffbrüchiger, soweit diese Maßnahmen des Such- und Rettungsdienstes in Seenotfällen nach § 1 Nr. 7 des Seeaufgabengesetzes durchführen, entsprechend.

Zweiter Abschnitt

Sichtzeichen und Schallsignale der Fahrzeuge

§ 8 Allgemeines

(1) Für die nach dieser Verordnung vorgeschriebenen Sichtzeichen gilt Regel 20 sowie Anlage I der Kollisionsverhütungsregeln entsprechend. Sichtzeichen, die nach dieser Verordnung und den Kollisionsverhütungsregeln von Fahrzeugen geführt werden müssen, sind ständig mitzuführen und während der Zeit, in der sie zu führen sind, fest anzubringen. Es dürfen nur solche Sichtzeichen verwendet werden, die über den ganzen Horizont sichtbar sind; sie sind dort zu führen, wo sie am besten gesehen werden können. Satz 3 gilt nur, soweit diese Verordnung nicht etwas anderes vorschreibt. Für Binnenschiffe, die die seewärtige Grenze einer Wasserfläche der Zone 2 nach Anhang I der Binnenschiffsuntersuchungsordnung nicht überschreiten, gilt abweichend von Satz 1:

- a) Anlage I Abschnitt 5 Satz 1 der Kollisionsverhütungsregeln nicht hinsichtlich der Abschirmung der Seitenlichter, wenn Positionslaternen verwendet werden, die hinsichtlich der waagerechten Lichtverteilung den Vorschriften der Anlage I Abschnitt 9 der Kollisionsverhütungsregeln oder den in § 9 Abs. 4 genannten Vorschriften auch ohne Abschirmung entsprechen;
- b) Anlage I Abschnitt 5 Satz 1 und 2 der Kollisionsverhütungsregeln nicht hinsichtlich des mattschwarzen Anstrichs bei der Verwendung von Seitenlichtern mit Abschirmung.

(2) Die Mindesttragweite aller in dieser Verordnung für Fahrzeuge und außergewöhnliche Schwimmkörper vorgeschriebenen Lichter muss den Anforderungen der Regel 22 der Kollisionsverhütungsregeln entsprechen.

(3) Die in dieser Verordnung vorgeschriebenen Signalkörper dürfen durch Einrichtungen ersetzt werden, die in allen Richtungen aus der Entfernung das gleiche Aussehen wie der vorgeschriebene Signalkörper haben.

(4) Die von den Fahrzeugen nach dieser Verordnung zu führenden Flaggen und Tafeln müssen, soweit nicht etwas anderes bestimmt ist, rechteckig und mindestens 1 Meter hoch und 1 Meter breit sein. Die Farben dürfen weder verblasst noch verschmutzt sein. Anstelle der in dieser Verordnung vorgeschriebenen Flaggen dürfen auch Tafeln gleicher Größe, Form und Farbe geführt werden. Auf Fahrzeugen von weniger als 20 Metern Länge dürfen Flaggen und Tafeln geringerer Abmessung verwendet werden, die dem Größenverhältnis des Fahrzeugs angemessen sind.

(5) aufgehoben.

§ 9 Verwendung von Positionslaternen und Schallsignalanlagen

(1) Fahrzeuge, die zur Führung der Bundesflagge berechtigt sind, dürfen zur Führung der nach dieser Verordnung vorgeschriebenen Lichter und zur Abgabe der nach dieser Verordnung vorgeschriebenen Schallsignale nur solche Positionslaternen und Schallsignalanlagen verwenden, deren Baumuster von einer benannten Stelle im Sinne des Artikels 9 in Verbindung mit Artikel 10 der Richtlinie 96/98/EG des Rates über Schiffsausrüstung vom 20. Dezember 1996 (ABl. EG Nr. L 46 S. 25) zur Verwendung auf Seeschiffahrtsstraßen zugelassen ist. § 5 in Verbindung mit Anlage 1 Abschnitt A.I der Schiffsicherheitsverordnung vom 18. September 1998 (BGBl. I S. 3013, 3023), zuletzt geändert durch Artikel 2 der Verordnung vom 24. Juni 1999 (BGBl. S. 1462), gilt entsprechend. Die Sätze 1 und 2 gelten nicht für Wasserfahrzeuge im Sinne des § 1 Absatz 1 Nummer 1 der Verordnung über Sportboote und Wassermotorräder.

§ 26 Fahrgeschwindigkeit

(1) Jedes Fahrzeug, Wassermotorrad und Segelsurfbrett muss unter Beachtung von Regel 6 der Kollisionsverhütungsregeln mit einer sicheren Geschwindigkeit fahren. Fahrzeuge und Wassermotorräder haben ihre Geschwindigkeit rechtzeitig so weit zu vermindern, wie es erforderlich ist, um Gefährdungen durch Sog oder Wellenschlag zu vermeiden, insbesondere beim Vorbeifahren an

1. Häfen, Schleusen und Sperrwerken,
2. festliegenden Fähren,
3. manövrierunfähigen und festgekommenen Fahrzeugen sowie an manövrierbehinderten Fahrzeugen nach Regel 3 Buchstabe g der Kollisionsverhütungsregeln,
4. schwimmenden Geräten und schwimmenden Anlagen,
5. außergewöhnlichen Schwimmkörpern, die geschleppt werden sowie
6. an Stellen, die durch die Sichtzeichen über Geschwindigkeitsbeschränkung oder durch die Flagge „A“ des Internationalen Signalbuches gekennzeichnet sind.

(2) Wird der Verkehr durch Sichtzeichen und bei verminderter Sicht zusätzlich durch Schallsignale geregelt, so ist die Geschwindigkeit so einzurichten, dass bei einer kurzfristigen Änderung des gezeigten Sichtzeichens oder des gegebenen Schallsignals das Fahrzeug sofort aufgestoppt werden kann. Wird an einer Anlage zur Regelung des Verkehrs durch Lichter kein Sichtzeichen gezeigt, so ist aufzustoppen, bis weitere Anweisung erfolgt.

(3) Innerhalb von Strecken, deren Grenzen nach § 60 Abs. 1 bekannt gemacht sind, darf die bekannt gemachte Höchstgeschwindigkeit durch das Wasser, auf dem Nord-Ostsee-Kanal über Grund, nicht überschritten werden.

Höchstgeschwindigkeit (§ 26 Abs. 3 SeeSchStrO)

Strecken, auf denen die Höchstgeschwindigkeit durch das Wasser, auf dem Nord-Ostsee-Kanal über Grund, nicht überschritten werden darf:

Nordsee		
9	Bekanntmachung der Generaldirektion Wasserstraßen und Schifffahrt, Außenstelle Nordwest	
9.1	Hunte	10 km/h (5,4 kn)
9.2	Lesum	12 km/h (6,5 kn)
9.3	Wümme	8 km/h (4,3 kn)
12	Bekanntmachung der Generaldirektion Wasserstraßen und Schifffahrt, Außenstelle Nord	
Nordsee		
12.1	Elbe	
12.1.1	Cuxhaven bis Tinsdal	
für Schiffe ab 90 m Länge		
12.1.1.1	Cuxhaven (Tonne 31) bis Brunsbüttel (Tonne 55a)	15 kn
12.1.1.2	Brunsbüttel (Tonne 55a) bis Glückstadt (Tonne 79/WS2)	14 kn
12.1.1.3	Glückstadt (Tonne 79/WS2) bis Wedel (Tonne 119/HN1)	12 kn
12.1.1.4	Wedel (Tonne 119/HN1) bis Tinsdal (Tonne 125)	10 kn
12.1.2	Tinsdal bis Cuxhaven	
für Schiffe ab 90 m Länge		
12.1.2.1	Tinsdal (Tonne 125) bis Wedel (Tonne 119/HN1)	10 kn

12.1.2.2	Wedel (Tonne 119/HN1) bis Glückstadt (Tonne 79/WS2)	12 kn
12.1.2.3	Glückstadt (Tonne 79/WS2) bis Brunsbüttel (Tonne 55a)	14 kn
12.1.2.4	Brunsbüttel (Tonne 55a) bis Cuxhaven (Tonne 31)	15 kn
12.1.3	Fahrt durchs Wasser (FdW) Als Fahrt durchs Wasser (FdW) gilt die Fahrt über Grund (FüG) plus/minus die für die nachstehenden Streckenabschnitte festgelegten Strömungsgeschwindigkeiten (abhängig von Bezugsort, Fahrtrichtung und Stromrichtung), d. h.	
12.1.3.1	gegen den Strom laufend:	$FdW = FüG + \text{Strömungsgeschwindigkeit}$
12.1.3.2	mit dem Strom laufend:	$FdW = FüG - \text{Strömungsgeschwindigkeit}$
12.1.4	Bezugsorte In den folgenden Tabellen ist die maximale Geschwindigkeit über Grund (FüG) jeweils für die Fahrstrecke Cuxhaven – Tinsdal und die Fahrstrecke Tinsdal – Cuxhaven unter Berücksichtigung der Strömungsgeschwindigkeiten für die nachfolgenden Bezugsorte angegeben.	
12.1.4.1	Cuxhaven (Tonne 31 bis Tonne 47)	
12.1.4.1.1	Tonne 31 bis Tonne 47	
12.1.4.2	Brunsbüttel (Tonne 47 bis Tonne 63)	
12.1.4.2.1	Tonne 47 bis Tonne 55a	
12.1.4.2.2	Tonne 55a bis Tonne 63	
12.1.4.3	Glückstadt (Tonne 63 bis Tonne 107/Reede)	
12.1.4.3.1	Tonne 63 bis Tonne 79/WS 2	
12.1.4.3.2	Tonne 79/WS 2 bis Tonne 107/Reede	
12.1.4.4	St. Pauli (Tonne 107/Reede bis Tonne 125)	
12.1.4.4.1	Tonne 107/Reede bis Tonne 119/HN 1	
12.1.4.4.2	Tonne 119/HN1 bis Tonne 125	

Cuxhaven Tn 31 – Tn 47
(zulässige Fahrt durchs Wasser 15 kn)

Bezugsort Cuxhaven

Zeitbereich vor bzw. nach HW [h:min]	Strömungsgeschwindigkeiten [kn]		Maximale Fahrt über Grund [kn]	
			See-Hamburg	Hamburg-See
-6:30 bis -6:15	Ebbe	2,8	12,2	17,8
-6:15 bis -6:00	Ebbe	2,7	12,3	17,7
-6:00 bis -5:45	Ebbe	2,7	12,3	17,7
-5:45 bis -5:30	Ebbe	2,6	12,4	17,6
-5:30 bis -5:15	Ebbe	2,4	12,6	17,4
-5:15 bis -5:00	Ebbe	2,2	12,8	17,2
-5:00 bis -4:45	Ebbe	2,1	12,9	17,1
-4:45 bis -4:30	Ebbe	1,5	13,5	16,5
-4:30 bis -4:15	Ebbe	1,0	14,0	16,0
-4:15 bis -4:00	Ebbe	0,7	14,3	15,7
-4:00 bis -3:45	Ebbe	0,4	14,6	15,4
-3:45 bis -3:30	Stauwasser	(0,0)	15,0	15,0
-3:30 bis -3:15	Flut	0,8	15,8	14,2
-3:15 bis -3:00	Flut	1,3	16,3	13,7
-3:00 bis -2:45	Flut	1,7	16,7	13,3
-2:45 bis -2:30	Flut	1,9	16,9	13,1
-2:30 bis -2:15	Flut	2,2	17,2	12,8
-2:15 bis -2:00	Flut	2,3	17,3	12,7
-2:00 bis -1:45	Flut	2,4	17,4	12,6
-1:45 bis -1:30	Flut	2,5	17,5	12,5

Cuxhaven Tn 31 – Tn 47 (zulässige Fahrt durchs Wasser 15 kn)				
Bezugsort Cuxhaven				
Zeitbereich vor bzw. nach HW [h:min]	Strömungsgeschwindigkeiten [kn]		Maximale Fahrt über Grund [kn]	
			See-Hamburg	Hamburg-See
-1:30 bis -1:15	Flut	2,5	17,5	12,5
-1:15 bis -1:00	Flut	2,4	17,4	12,6
-1:00 bis -0:45	Flut	2,4	17,4	12,6
-0:45 bis -0:30	Flut	2,3	17,3	12,7
-0:30 bis -0:15	Flut	2,2	17,2	12,8
-0:15 bis HW	Flut	2,0	17,0	13,0
HW bis 0:15	Flut	1,7	16,7	13,3
0:15 bis 0:30	Flut	1,6	16,6	13,4
0:30 bis 0:45	Flut	1,3	16,3	13,7
0:45 bis 1:00	Flut	1,2	16,2	13,8
1:00 bis 1:15	Flut	1,0	16,0	14,0
1:15 bis 1:30	Flut	0,6	15,6	14,4
1:30 bis 1:45	Flut	0,3	15,3	14,7
1:45 bis 2:00	Stauwasser	(0,0)	15,0	15,0
2:00 bis 2:15	Ebbe	0,3	14,7	15,3
2:15 bis 2:30	Ebbe	0,5	14,5	15,5
2:30 bis 2:45	Ebbe	0,7	14,3	15,7
2:45 bis 3:00	Ebbe	1,1	13,9	16,1
3:00 bis 3:15	Ebbe	1,4	13,6	16,4
3:15 bis 3:30	Ebbe	1,7	13,3	16,7
3:30 bis 3:45	Ebbe	2,1	12,9	17,1
3:45 bis 4:00	Ebbe	2,3	12,7	17,3
4:00 bis 4:15	Ebbe	2,4	12,6	17,4
4:15 bis 4:30	Ebbe	2,6	12,4	17,6
4:30 bis 4:45	Ebbe	2,8	12,2	17,8
4:45 bis 5:00	Ebbe	2,9	12,1	17,9
5:00 bis 5:15	Ebbe	2,9	12,1	17,9
5:15 bis 5:30	Ebbe	2,9	12,1	17,9
5:30 bis 5:45	Ebbe	2,8	12,2	17,8
5:45 bis 6:00	Ebbe	2,8	12,2	17,8

Tn 47 – Tn 55a (zulässige Fahrt durchs Wasser 15 kn)				
Bezugsort Brunsbüttel				
Zeitbereich vor bzw. nach HW [h:min]	Strömungsgeschwindigkeiten [kn]		Maximale Fahrt über Grund [kn]	
			See-Hamburg	Hamburg-See
-6:30 bis -6:15	Ebbe	2,3	12,7	17,3
-6:15 bis -6:00	Ebbe	2,1	12,9	17,1
-6:00 bis -5:45	Ebbe	2,0	13,0	17,0
-5:45 bis -5:30	Ebbe	1,8	13,2	16,8
-5:30 bis -5:15	Ebbe	1,6	13,4	16,6
-5:15 bis -5:00	Ebbe	1,3	13,7	16,3
-5:00 bis -4:45	Ebbe	0,9	14,1	15,9
-4:45 bis -4:30	Ebbe	0,5	14,5	15,5
-4:30 bis -4:15	Stauwasser	(0,0)	15,0	15,0
-4:15 bis -4:00	Flut	0,8	15,8	14,2
-4:00 bis -3:45	Flut	1,0	16,0	14,0
-3:45 bis -3:30	Flut	1,2	16,2	13,8
-3:30 bis -3:15	Flut	1,6	16,6	13,4
-3:15 bis -3:00	Flut	1,8	16,8	13,2
-3:00 bis -2:45	Flut	2,0	17,0	13,0
-2:45 bis -2:30	Flut	2,2	17,2	12,8
-2:30 bis -2:15	Flut	2,2	17,2	12,8
-2:15 bis -2:00	Flut	2,3	17,3	12,7
-2:00 bis -1:45	Flut	2,2	17,2	12,8
-1:45 bis -1:30	Flut	2,2	17,2	12,8
-1:30 bis -1:15	Flut	2,2	17,2	12,8
-1:15 bis -1:00	Flut	2,1	17,1	12,9
-1:00 bis -0:45	Flut	2,0	17,0	13,0
-0:45 bis -0:30	Flut	1,8	16,8	13,2
-0:30 bis -0:15	Flut	1,7	16,7	13,3
-0:15 bis HW	Flut	1,6	16,6	13,4
HW bis 0:15	Flut	1,4	16,4	13,6
0:15 bis 0:30	Flut	1,2	16,2	13,8
0:30 bis 0:45	Flut	0,9	15,9	14,1
0:45 bis 1:00	Flut	0,7	15,7	14,3
1:00 bis 1:15	Flut	0,4	15,4	14,6

Tn 47 – Tn 55a (zulässige Fahrt durchs Wasser 15 kn)				
Bezugsort Brunsbüttel				
Zeitbereich vor bzw. nach HW [h:min]	Strömungsgeschwindigkeiten [kn]		Maximale Fahrt über Grund [kn]	
			See-Hamburg	Hamburg-See
1:15 bis 1:30	Stauwasser	(0,0)	15,0	15,0
1:30 bis 1:45	Ebbe	0,3	14,7	15,3
1:45 bis 2:00	Ebbe	0,6	14,4	15,6
2:00 bis 2:15	Ebbe	0,9	14,1	15,9
2:15 bis 2:30	Ebbe	1,2	13,8	16,2
2:30 bis 2:45	Ebbe	1,3	13,7	16,3
2:45 bis 3:00	Ebbe	1,6	13,4	16,6
3:00 bis 3:15	Ebbe	1,8	13,2	16,8
3:15 bis 3:30	Ebbe	2,0	13,0	17,0
3:30 bis 3:45	Ebbe	2,2	12,8	17,2
3:45 bis 4:00	Ebbe	2,3	12,7	17,3
4:00 bis 4:15	Ebbe	2,3	12,7	17,3
4:15 bis 4:30	Ebbe	2,4	12,6	17,4
4:30 bis 4:45	Ebbe	2,4	12,6	17,4
4:45 bis 5:00	Ebbe	2,4	12,6	17,4
5:00 bis 5:15	Ebbe	2,3	12,7	17,3
5:15 bis 5:30	Ebbe	2,3	12,7	17,3
5:30 bis 5:45	Ebbe	2,2	12,8	17,2
5:45 bis 6:00	Ebbe	2,2	12,8	17,2

Tn 55a – Tn 63 (zulässige Fahrt durchs Wasser 14 kn)				
Bezugsort Brunsbüttel				
Zeitbereich vor bzw. nach HW [h:min]	Strömungsgeschwindigkeiten [kn]		Maximale Fahrt über Grund [kn]	
			See-Hamburg	Hamburg-See
-6:30 bis -6:15	Ebbe	2,4	11,6	16,4
-6:15 bis -6:00	Ebbe	2,3	11,7	16,3
-6:00 bis -5:45	Ebbe	2,3	11,7	16,3
-5:45 bis -5:30	Ebbe	2,2	11,8	16,2
-5:30 bis -5:15	Ebbe	2,1	11,9	16,1
-5:15 bis -5:00	Ebbe	1,8	12,2	15,8
-5:00 bis -4:45	Ebbe	1,6	12,4	15,6
-4:45 bis -4:30	Ebbe	1,2	12,8	15,2
-4:30 bis -4:15	Ebbe	0,5	13,5	14,5
-4:15 bis -4:00	Stauwasser	(0,0)	14,0	14,0
-4:00 bis -3:45	Flut	0,5	14,5	13,5
-3:45 bis -3:30	Flut	0,9	14,9	13,1
-3:30 bis -3:15	Flut	1,6	15,6	12,4
-3:15 bis -3:00	Flut	2,0	16,0	12,0
-3:00 bis -2:45	Flut	2,2	16,2	11,8
-2:45 bis -2:30	Flut	2,3	16,3	11,7
-2:30 bis -2:15	Flut	2,4	16,4	11,6
-2:15 bis -2:00	Flut	2,6	16,6	11,4
-2:00 bis -1:45	Flut	2,6	16,6	11,4
-1:45 bis -1:30	Flut	2,5	16,5	11,5
-1:30 bis -1:15	Flut	2,4	16,4	11,6
-1:15 bis -1:00	Flut	2,4	16,4	11,6
-1:00 bis -0:45	Flut	2,3	16,3	11,7
-0:45 bis -0:30	Flut	2,3	16,3	11,7
-0:30 bis -0:15	Flut	2,2	16,2	11,8
-0:15 bis HW	Flut	2,1	16,1	11,9
HW bis 0:15	Flut	1,8	15,8	12,2
0:15 bis 0:30	Flut	1,7	15,7	12,3
0:30 bis 0:45	Flut	1,5	15,5	12,5
0:45 bis 1:00	Flut	1,3	15,3	12,7
1:00 bis 1:15	Flut	1,0	15,0	13,0
1:15 bis 1:30	Flut	0,8	14,8	13,2
1:30 bis 1:45	Flut	0,3	14,3	13,7

Tn 55a – Tn 63 (zulässige Fahrt durchs Wasser 14 kn)				
Bezugsort Brunsbüttel				
Zeitbereich vor bzw. nach HW [h:min]	Strömungsgeschwindigkeiten [kn]		Maximale Fahrt über Grund [kn]	
			See-Hamburg	Hamburg-See
1:45 bis 2:00	Stauwasser	(0,0)	14,0	14,0
2:00 bis 2:15	Ebbe	0,5	13,5	14,5
2:15 bis 2:30	Ebbe	0,7	13,3	14,7
2:30 bis 2:45	Ebbe	1,1	12,9	15,1
2:45 bis 3:00	Ebbe	1,5	12,5	15,5
3:00 bis 3:15	Ebbe	1,9	12,1	15,9
3:15 bis 3:30	Ebbe	2,1	11,9	16,1
3:30 bis 3:45	Ebbe	2,3	11,7	16,3
3:45 bis 4:00	Ebbe	2,5	11,5	16,5
4:00 bis 4:15	Ebbe	2,6	11,4	16,6
4:15 bis 4:30	Ebbe	2,6	11,4	16,6
4:30 bis 4:45	Ebbe	2,7	11,3	16,7
4:45 bis 5:00	Ebbe	2,6	11,4	16,6
5:00 bis 5:15	Ebbe	2,6	11,4	16,6
5:15 bis 5:30	Ebbe	2,6	11,4	16,6
5:30 bis 5:45	Ebbe	2,5	11,5	16,5
5:45 bis 6:00	Ebbe	2,4	11,6	16,4

Tn 63 – Tn 79/WS2 (zulässige Fahrt durchs Wasser 14 kn)				
Bezugsort Glückstadt				
Zeitbereich vor bzw. nach HW [h:min]	Strömungsgeschwindigkeiten [kn]		Maximale Fahrt über Grund [kn]	
			See-Hamburg	Hamburg-See
-6:30 bis -6:15	Ebbe	1,9	12,1	15,9
-6:15 bis -6:00	Ebbe	1,7	12,3	15,7
-6:00 bis -5:45	Ebbe	1,5	12,5	15,5
-5:45 bis -5:30	Ebbe	1,1	12,9	15,1
-5:30 bis -5:15	Ebbe	0,6	13,4	14,6
-5:15 bis -5:00	Stauwasser	(0,0)	14,0	14,0
-5:00 bis -4:45	Flut	0,8	14,8	13,2
-4:45 bis -4:30	Flut	1,4	15,4	12,6
-4:30 bis -4:15	Flut	1,8	15,8	12,2
-4:15 bis -4:00	Flut	2,1	16,1	11,9
-4:00 bis -3:45	Flut	2,3	16,3	11,7
-3:45 bis -3:30	Flut	2,4	16,4	11,6
-3:30 bis -3:15	Flut	2,5	16,5	11,5
-3:15 bis -3:00	Flut	2,5	16,5	11,5
-3:00 bis -2:45	Flut	2,5	16,5	11,5
-2:45 bis -2:30	Flut	2,5	16,5	11,5
-2:30 bis -2:15	Flut	2,4	16,4	11,6
-2:15 bis -2:00	Flut	2,4	16,4	11,6
-2:00 bis -1:45	Flut	2,3	16,3	11,7
-1:45 bis -1:30	Flut	2,3	16,3	11,7
-1:30 bis -1:15	Flut	2,1	16,1	11,9
-1:15 bis -1:00	Flut	2,1	16,1	11,9
-1:00 bis -0:45	Flut	1,9	15,9	12,1
-0:45 bis -0:30	Flut	1,7	15,7	12,3
-0:30 bis -0:15	Flut	1,4	15,4	12,6
-0:15 bis HW	Flut	1,1	15,1	12,9
HW bis 0:15	Flut	0,7	14,7	13,3
0:15 bis 0:30	Flut	0,4	14,4	13,6

Tn 63 – Tn 79/WS2 (zulässige Fahrt durchs Wasser 14 kn)				
Bezugsort Glückstadt				
Zeitbereich vor bzw. nach HW [h:min]	Strömungsgeschwindigkeiten [kn]		Maximale Fahrt über Grund [kn]	
			See-Hamburg	Hamburg-See
0:30 bis 0:45	Stauwasser	(0,0)	14,0	14,0
0:45 bis 1:00	Ebbe	0,4	13,6	14,4
1:00 bis 1:15	Ebbe	0,7	13,3	14,7
1:15 bis 1:30	Ebbe	1,1	12,9	15,1
1:30 bis 1:45	Ebbe	1,4	12,6	15,4
1:45 bis 2:00	Ebbe	1,7	12,3	15,7
2:00 bis 2:15	Ebbe	2,0	12,0	16,0
2:15 bis 2:30	Ebbe	2,2	11,8	16,2
2:30 bis 2:45	Ebbe	2,4	11,6	16,4
2:45 bis 3:00	Ebbe	2,5	11,5	16,5
3:00 bis 3:15	Ebbe	2,5	11,5	16,5
3:15 bis 3:30	Ebbe	2,5	11,5	16,5
3:30 bis 3:45	Ebbe	2,5	11,5	16,5
3:45 bis 4:00	Ebbe	2,4	11,6	16,4
4:00 bis 4:15	Ebbe	2,4	11,6	16,4
4:15 bis 4:30	Ebbe	2,4	11,6	16,4
4:30 bis 4:45	Ebbe	2,3	11,7	16,3
4:45 bis 5:00	Ebbe	2,3	11,7	16,3
5:00 bis 5:15	Ebbe	2,2	11,8	16,2
5:15 bis 5:30	Ebbe	2,2	11,8	16,2
5:30 bis 5:45	Ebbe	2,1	11,9	16,1
5:45 bis 6:00	Ebbe	2,0	12,0	16,0

Tn 79/WS2 – Tn 107/Reede (zulässige Fahrt durchs Wasser 12 kn)				
Bezugsort Glückstadt				
Zeitbereich vor bzw. nach HW [h:min]	Strömungsgeschwindigkeiten [kn]		Maximale Fahrt über Grund [kn]	
			See-Hamburg	Hamburg-See
-6:30 bis -6:15	Ebbe	1,9	10,1	13,9
-6:15 bis -6:00	Ebbe	1,8	10,2	13,8
-6:00 bis -5:45	Ebbe	1,7	10,3	13,7
-5:45 bis -5:30	Ebbe	1,6	10,4	13,6
-5:30 bis -5:15	Ebbe	1,5	10,5	13,5
-5:15 bis -5:00	Ebbe	1,2	10,8	13,2
-5:00 bis -4:45	Ebbe	0,7	11,3	12,7
-4:45 bis -4:30	Stauwasser	(0,0)	12,0	12,0
-4:30 bis -4:15	Flut	0,7	12,7	11,3
-4:15 bis -4:00	Flut	1,4	13,4	10,6
-4:00 bis -3:45	Flut	1,9	13,9	10,1
-3:45 bis -3:30	Flut	2,2	14,2	9,8
-3:30 bis -3:15	Flut	2,3	14,3	9,7
-3:15 bis -3:00	Flut	2,3	14,3	9,7
-3:00 bis -2:45	Flut	2,4	14,4	9,6
-2:45 bis -2:30	Flut	2,4	14,4	9,6
-2:30 bis -2:15	Flut	2,4	14,4	9,6
-2:15 bis -2:00	Flut	2,4	14,4	9,6
-2:00 bis -1:45	Flut	2,3	14,3	9,7
-1:45 bis -1:30	Flut	2,3	14,3	9,7
-1:30 bis -1:15	Flut	2,2	14,2	9,8
-1:15 bis -1:00	Flut	2,1	14,1	9,9
-1:00 bis -0:45	Flut	1,9	13,9	10,1
-0:45 bis -0:30	Flut	1,7	13,7	10,3
-0:30 bis -0:15	Flut	1,5	13,5	10,5
-0:15 bis HW	Flut	1,3	13,3	10,7
HW bis 0:15	Flut	1,1	13,1	10,9
0:15 bis 0:30	Flut	0,9	12,9	11,1
0:30 bis 0:45	Flut	0,6	12,6	11,4

Tn 79/WS2 – Tn 107/Reede (zulässige Fahrt durchs Wasser 12 kn)				
Bezugsort Glückstadt				
Zeitbereich vor bzw. nach HW [h:min]	Strömungsgeschwindigkeiten [kn]		Maximale Fahrt über Grund [kn]	
			See-Hamburg	Hamburg-See
0:45 bis 1:00	Stauwasser	(0,0)	12,0	12,0
1:00 bis 1:15	Stauwasser	(0,0)	12,0	12,0
1:15 bis 1:30	Ebbe	0,5	11,5	12,5
1:30 bis 1:45	Ebbe	0,9	11,1	12,9
1:45 bis 2:00	Ebbe	1,3	10,7	13,3
2:00 bis 2:15	Ebbe	1,7	10,3	13,7
2:15 bis 2:30	Ebbe	2,0	10,0	14,0
2:30 bis 2:45	Ebbe	2,2	9,8	14,2
2:45 bis 3:00	Ebbe	2,3	9,7	14,3
3:00 bis 3:15	Ebbe	2,3	9,7	14,3
3:15 bis 3:30	Ebbe	2,4	9,6	14,4
3:30 bis 3:45	Ebbe	2,4	9,6	14,4
3:45 bis 4:00	Ebbe	2,4	9,6	14,4
4:00 bis 4:15	Ebbe	2,3	9,7	14,3
4:15 bis 4:30	Ebbe	2,3	9,7	14,3
4:30 bis 4:45	Ebbe	2,2	9,8	14,2
4:45 bis 5:00	Ebbe	2,2	9,8	14,2
5:00 bis 5:15	Ebbe	2,1	9,9	14,1
5:15 bis 5:30	Ebbe	2,1	9,9	14,1
5:30 bis 5:45	Ebbe	2,0	10,0	14,0
5:45 bis 6:00	Ebbe	1,9	10,1	13,9

Tn 107/Reede – Tn 119/HN1 (zulässige Fahrt durchs Wasser 12 kn)				
Bezugsort St. Pauli				
Zeitbereich vor bzw. nach HW [h:min]	Strömungsgeschwindigkeiten [kn]		Maximale Fahrt über Grund [kn]	
			See-Hamburg	Hamburg-See
-6:30 bis -6:15	Ebbe	1,3	10,7	13,3
-6:15 bis -6:00	Ebbe	1,2	10,8	13,2
-6:00 bis -5:45	Ebbe	1,0	11,0	13,0
-5:45 bis -5:30	Ebbe	0,6	11,4	12,6
-5:30 bis -5:15	Stauwasser	(0,0)	12,0	12,0
-5:15 bis -5:00	Flut	0,8	12,8	11,2
-5:00 bis -4:45	Flut	1,3	13,3	10,7
-4:45 bis -4:30	Flut	1,7	13,7	10,3
-4:30 bis -4:15	Flut	2,0	14,0	10,0
-4:15 bis -4:00	Flut	2,2	14,2	9,8
-4:00 bis -3:45	Flut	2,3	14,3	9,7
-3:45 bis -3:30	Flut	2,4	14,4	9,6
-3:30 bis -3:15	Flut	2,3	14,3	9,7
-3:15 bis -3:00	Flut	2,3	14,3	9,7
-3:00 bis -2:45	Flut	2,2	14,2	9,8
-2:45 bis -2:30	Flut	2,1	14,1	9,9
-2:30 bis -2:15	Flut	2,0	14,0	10,0
-2:15 bis -2:00	Flut	1,8	13,8	10,2
-2:00 bis -1:45	Flut	1,7	13,7	10,3
-1:45 bis -1:30	Flut	1,6	13,6	10,4
-1:30 bis -1:15	Flut	1,4	13,4	10,6
-1:15 bis -1:00	Flut	1,3	13,3	10,7
-1:00 bis -0:45	Flut	1,1	13,1	10,9
-0:45 bis -0:30	Flut	0,9	12,9	11,1
-0:30 bis -0:15	Flut	0,6	12,6	11,4
-0:15 bis HW	Flut	0,3	12,3	11,7

Tn 107/Reede – Tn 119/HN1 (zulässige Fahrt durchs Wasser 12 kn)				
Bezugsort St. Pauli				
Zeitbereich vor bzw. nach HW [h:min]	Strömungsgeschwindigkeiten [kn]		Maximale Fahrt über Grund [kn]	
			See-Hamburg	Hamburg-See
HW bis 0:15	Stauwasser	(0,0)	12,0	12,0
0:15 bis 0:30	Ebbe	0,4	11,6	12,4
0:30 bis 0:45	Ebbe	0,7	11,3	12,7
0:45 bis 1:00	Ebbe	1,1	10,9	13,1
1:00 bis 1:15	Ebbe	1,4	10,6	13,4
1:15 bis 1:30	Ebbe	1,7	10,3	13,7
1:30 bis 1:45	Ebbe	1,9	10,1	13,9
1:45 bis 2:00	Ebbe	2,0	10,0	14,0
2:00 bis 2:15	Ebbe	2,1	9,9	14,1
2:15 bis 2:30	Ebbe	2,1	9,9	14,1
2:30 bis 2:45	Ebbe	2,1	9,9	14,1
2:45 bis 3:00	Ebbe	2,0	10,0	14,0
3:00 bis 3:15	Ebbe	2,0	10,0	14,0
3:15 bis 3:30	Ebbe	1,9	10,1	13,9
3:30 bis 3:45	Ebbe	1,8	10,2	13,8
3:45 bis 4:00	Ebbe	1,8	10,2	13,8
4:00 bis 4:15	Ebbe	1,7	10,3	13,7
4:15 bis 4:30	Ebbe	1,7	10,3	13,7
4:30 bis 4:45	Ebbe	1,6	10,4	13,6
4:45 bis 5:00	Ebbe	1,6	10,4	13,6
5:00 bis 5:15	Ebbe	1,5	10,5	13,5
5:15 bis 5:30	Ebbe	1,5	10,5	13,5
5:30 bis 5:45	Ebbe	1,4	10,6	13,4
5:45 bis 6:00	Ebbe	1,4	10,6	13,4

Tn 119/HN1 – Tn 125 (zulässige Fahrt durchs Wasser 10 kn)				
Bezugsort St. Pauli				
Zeitbereich vor bzw. nach HW [h:min]	Strömungsgeschwindigkeiten [kn]		Maximale Fahrt über Grund [kn]	
			See-Hamburg	Hamburg-See
-6:30 bis -6:15	Ebbe	1,3	8,7	11,3
-6:15 bis -6:00	Ebbe	1,2	8,8	11,2
-6:00 bis -5:45	Ebbe	1,0	9,0	11,0
-5:45 bis -5:30	Ebbe	0,6	9,4	10,6
-5:30 bis -5:15	Stauwasser	(0,0)	10,0	10,0
-5:15 bis -5:00	Flut	0,8	10,8	9,2
-5:00 bis -4:45	Flut	1,3	11,3	8,7
-4:45 bis -4:30	Flut	1,7	11,7	8,3
-4:30 bis -4:15	Flut	2,0	12,0	8,0
-4:15 bis -4:00	Flut	2,2	12,2	7,8
-4:00 bis -3:45	Flut	2,3	12,3	7,7
-3:45 bis -3:30	Flut	2,4	12,4	7,6
-3:30 bis -3:15	Flut	2,3	12,3	7,7
-3:15 bis -3:00	Flut	2,3	12,3	7,7
-3:00 bis -2:45	Flut	2,2	12,2	7,8
-2:45 bis -2:30	Flut	2,1	12,1	7,9
-2:30 bis -2:15	Flut	2,0	12,0	8,0
-2:15 bis -2:00	Flut	1,8	11,8	8,2
-2:00 bis -1:45	Flut	1,7	11,7	8,3
-1:45 bis -1:30	Flut	1,6	11,6	8,4
-1:30 bis -1:15	Flut	1,4	11,4	8,6
-1:15 bis -1:00	Flut	1,3	11,3	8,7
-1:00 bis -0:45	Flut	1,1	11,1	8,9
-0:45 bis -0:30	Flut	0,9	10,9	9,1
-0:30 bis -0:15	Flut	0,6	10,6	9,4
-0:15 bis HW	Flut	0,3	10,3	9,7

Tn 119/HN1 – Tn 125 (zulässige Fahrt durchs Wasser 10 kn)				
Bezugsort St. Pauli				
Zeitbereich vor bzw. nach HW [h:min]	Strömungsgeschwindigkeiten [kn]		Maximale Fahrt über Grund [kn]	
			See-Hamburg	Hamburg-See
HW bis 0:15	Stauwasser	(0,0)	10,0	10,0
0:15 bis 0:30	Ebbe	0,4	9,6	10,4
0:30 bis 0:45	Ebbe	0,7	9,3	10,7
0:45 bis 1:00	Ebbe	1,1	8,9	11,1
1:00 bis 1:15	Ebbe	1,4	8,6	11,4
1:15 bis 1:30	Ebbe	1,7	8,3	11,7
1:30 bis 1:45	Ebbe	1,9	8,1	11,9
1:45 bis 2:00	Ebbe	2,0	8,0	12,0
2:00 bis 2:15	Ebbe	2,1	7,9	12,1
2:15 bis 2:30	Ebbe	2,1	7,9	12,1
2:30 bis 2:45	Ebbe	2,1	7,9	12,1
2:45 bis 3:00	Ebbe	2,0	8,0	12,0
3:00 bis 3:15	Ebbe	2,0	8,0	12,0
3:15 bis 3:30	Ebbe	1,9	8,1	11,9
3:30 bis 3:45	Ebbe	1,8	8,2	11,8
3:45 bis 4:00	Ebbe	1,8	8,2	11,8
4:00 bis 4:15	Ebbe	1,7	8,3	11,7
4:15 bis 4:30	Ebbe	1,7	8,3	11,7
4:30 bis 4:45	Ebbe	1,6	8,4	11,6
4:45 bis 5:00	Ebbe	1,6	8,4	11,6
5:00 bis 5:15	Ebbe	1,5	8,5	11,5
5:15 bis 5:30	Ebbe	1,5	8,5	11,5
5:30 bis 5:45	Ebbe	1,4	8,6	11,4
5:45 bis 6:00	Ebbe	1,4	8,6	11,4

12.2	Nebenflüsse der Elbe	
12.2.1	Wischhafener Süderelbe	8 km/h (4,3 kn)
12.2.2	Ruthenstrom	8 km/h (4,3 kn)
12.2.3	Bützflether Süderelbe	8 km/h (4,3 kn)
12.2.4	Oste, Mündung (km 74,6) bis zum Ostesperrwerk (km 69,4)	12 km/h (6,5 kn)
12.2.5	Freiburger Hafenriel	8 km/h (4,3 kn)
12.2.6	Schwinge	8 km/h (4,3 kn)
12.2.7	Este	8 km/h (4,3 kn)
12.2.8	Krückau	8 km/h (4,3 kn)
12.2.9	Pinnau	8 km/h (4,3 kn)
12.2.10	Lühe	
12.2.10.1	Mündung bis Hafen Steinkirchen	8 km/h (4,3 kn)
12.2.10.2	Oberhalb des Hafens Steinkirchen	5 km/h (2,7 kn)
12.2.11	Stör	
12.2.11.1	Mündung bis Hafengrenze Itzehoe-Sude	15 km/h (8,1 kn)
12.2.11.2	oberhalb davon	8 km/h (4,3 kn)
12.3	Eider	
12.3.1	Oberhalb der Eisenbahndrehbrücke bei Friedrichstadt	15 km/h (8,1 kn)
12.3.2	Ausgenommen sind die durch Sichtzeichen B.5 (Anlage I zur SeeSchStrO) gekennzeichneten Wasserskigebiete	
12.4	Nord-Ostsee-Kanal	
12.4.1	Nord-Ostsee-Kanal, Gieselaukanal, Achterwehrrer Schifffahrtskanal	
12.4.1.1	Gieselaukanal	10 km/h (5,4 kn)
12.4.1.2	Achterwehrrer Schifffahrtskanal	8 km/h (4,3 kn)
12.4.2	Nord-Ostsee-Kanal zwischen den Endschleusen	
12.4.2.1	Fahrzeuge, Schub- und Schleppverbände mit den Abmessungen der Verkehrsgruppe 6 oder einem Tiefgang von mehr als 8,50 m	12 km/h (6,5 kn)
12.4.2.2	alle anderen Fahrzeuge, Schub- und Schleppverbände	15 km/h (8,1 kn)
	Ostsee	
12.5	Schlei	
12.5.1	Zwischen dem Kopf der Nordermole Schleimünde und dem Breitenparallel 54° 39,0' Nord (südlich Kappeln) sowie in der Missunder Enge zwischen Brodersbyer Noor (Tonne 58) und Kiefot (Tonne 62)	10 km/h (5,4 kn)
12.5.2	Auf den übrigen Strecken	15 km/h (8,1 kn)
12.5.3	Ausgenommen hiervon sind die Zugboote mit Wasserskiläufern auf den Wasserflächen nach Nr. 15.4.2.1	
12.6	Kieler Förde	
12.6.1	Südlich des durch das Marine-Ehrenmal Laboe gehenden Breitenparallels	18,5 km/h (10 kn)

12.6.2	Darüber hinaus südlich des Leuchtfeuers Friedrichsort innerhalb eines Abstandes von weniger als 200 m vom Ufer	10 km/h (5,4 kn)
12.7	Heiligenhafen	
	Westlich der Verbindungslinie Leuchtfeuer Heiligenhafen/Ostspitze Graswarder bis Hafengrenze	10 km/h (5,4 kn)
12.8	Fehmarnsund-Fahrwasser	
	Zwischen der Fehmarnsundbrücke und der Tonne Fehmarnsund	15 km/h (8,1 kn)
12.9	Neustädter Bucht, Neustadt	
	Nördlich der Verbindungslinie durch die Tonnen 3 und 6	10 km/h (5,4 kn)
12.10	Trave	
12.10.1	Zwischen den Tonnenpaaren 3 und 4 und den Tonnenpaaren 5 und 10 für Fahrzeuge mit weniger als 3,00 m Tiefgang	12 km/h (6,5 kn)
12.10.2	Für alle anderen Fahrzeuge die Geschwindigkeit, welche zur Erhaltung der Steuerfähigkeit erforderlich ist, jedoch nicht mehr als	15 km/h (8,1 kn)
12.10.3	Zwischen den Tonnenpaaren 5 und 10 und Leuchtpfahl 20	15 km/h (8,1 kn)
12.10.4	Oberhalb des Leuchtpfahls 20	12 km/h (6,5 kn)
12.10.5	Pötenitzer Wiek	8 km/h (4,3 kn)
12.10.6	Dassower See	8 km/h (4,3 kn)
12.10.7	Ausgenommen hiervon sind die Zugboote mit Wasserskiläufern auf den Wasserflächen nach Nr. 15.4.2.2	
12.11	Wismar Bucht	
12.11.1	Südlich des durch das Unterfeuer Walfisch gehenden Breitenparallels	15 km/h (8,1 kn)
12.11.2	Im Kirchsee nördlich der Tonne Kirchdorf 1	10 km/h (5,4 kn)
12.12	Warnow	
	Von den Molen bis zur Mühlendammbücke sowie von Ufer zu Ufer	12 km/h (6,5 kn)
12.13	Stralsund Nordansteuerung	
12.13.1	Im Fahrwasser zwischen der Tonne 7 (Gellenstrom) und der Nordmole Stralsund	18,5 km/h (10 kn)
12.13.2	Von der Nordmole Stralsund bis zur Ziegelgrabenbrücke	8 km/h (4,3 kn)

12.14	Stralsund Ostansteuerung mit Landtief	
12.14.1	Landtief-Rinne zwischen dem Tonnenpaar L 1/2 und Tonne L 21	18,5 km/h (10 kn)
12.14.2	Palmer Ort-Rinne zwischen dem Tonnenpaar 3/4 und dem Tonnenpaar 13/14	10 km/h (5,4 kn)
12.14.3	Ziegelgraben-Rinne von Tonne 32 bis Ziegelgrabenbrücke	8 km/h (4,3 kn)
12.15	Peenestrom mit Osttief	
12.15.1	Osttief-Rinne zwischen Tonne O 2 und Tonne O 13/Feuer Peenemünde	18,5 km/h (10 kn)
12.15.2	Im Fahrwasser von Tonne PN 1 bis zur Straßenbrücke Wolgast	18,5 km/h (10 kn)
12.15.3	Beim Durchfahren der Straßenbrücke Wolgast und bis zur Tonne PN 58	8 km/h (4,3 kn)
12.15.4	Im Fahrwasser von Tonne PN 58 bis zur Tonne PN Süd/H 1	18,5 km/h (10 kn)
12.16	Ryck	
	Ryck, Steinbecker-Brücke bis Molenköpfe	7,4 km/h (4,0 kn)

(4) Fahrzeuge und Wassermotorräder dürfen vor Stellen mit erkennbarem Badebetrieb außerhalb des Fahrwassers in einem Abstand von weniger als 500 Metern von der jeweiligen Wasserlinie des Ufers eine Höchstgeschwindigkeit durch das Wasser von 8 Kilometern (4,3 Seemeilen) in der Stunde nicht überschreiten.

(5) Segelsurfer und Kitesurfer müssen vor Stellen mit erkennbarem Badebetrieb oder gekennzeichneten Badegebieten im Wasser außerhalb des Fahrwassers einen Abstand von mindestens 50 Metern von der seeseitigen Begrenzung des Badegebietes und gegenüber allen Badenden einhalten. Die Geschwindigkeit ist so anzupassen, dass eine Gefährdung, Schädigung oder Behinderung der Badenden ausgeschlossen ist und Belästigungen auf ein nach den Umständen unvermeidbares Maß reduziert werden.

§ 27 Schleppen und Schieben

(1) Schleppen oder Schieben dürfen nur Fahrzeuge, welche die dafür erforderlichen Einrichtungen besitzen und deren Manövrierfähigkeit beim Schleppen oder Schieben gewährleistet ist.

(2) Schlepp- oder Schubverbände dürfen nicht mehr Anhänge oder Schubleichter enthalten, als die Schlepper oder Schubschiffe unter Berücksichtigung der Verkehrslage und der Beschaffenheit der Seeschiffahrtsstraße sicher zu führen vermögen.

(3) Das Nebeneinanderkoppeln von Fahrzeugen in Fahrt ist auf den nach § 60 Abs. 1 bekannt gemachten Wasserflächen verboten. Im Übrigen dürfen Maschinenfahrzeuge mit Ausnahme beim Bug-sieren nicht mit eigener Maschinenkraft nebeneinander gekoppelt fahren.

Nebeneinanderkoppeln von Fahrzeugen (§ 27 Abs. 3 SeeSchStrO)

Wasserflächen, auf denen das Nebeneinanderkoppeln von Fahrzeugen verboten ist:

Nordsee

10 Bekanntmachung der Generaldirektion Wasserstraßen und Schifffahrt, Außenstelle Nordwest

10.1 Hunte

Streckenabschnitt von Elsfleth (km 21,0) bis Oldenburg (km 0,0)

10.2 Lesum

10.3 Wümme

13 Bekanntmachung der Generaldirektion Wasserstraßen und Schifffahrt, Außenstelle Nord

13.1 Nord-Ostsee-Kanal

Das Nebeneinanderkoppeln von Fahrzeugen ist verboten. Ausgenommen hiervon sind Fahrzeuge ohne Antriebsanlagen bis zu einer Gesamtbreite von weniger als 23,00 m.

Das Längsseitsschleppen eines Anhangs durch einen Schlepper gilt nicht als Nebeneinanderkoppeln.

13.2 Elbe

Das Nebeneinanderkoppeln von Binnenschiffen ist unterhalb von Glückstadt verboten.

§ 28 Durchfahren von Brücken und Sperrwerken

(1) Vor und unter Brücken ist das Begegnen und Überholen nur gestattet, wenn das Fahrwasser mit Sicherheit hinreichenden Raum für die gleichzeitige Durchfahrt gewährt. Anderenfalls ist die Vorfahrt entsprechend § 25 Abs. 5 zu beachten. Ein wartepflichtiges Fahrzeug muss in ausreichender Entfernung vor der Brücke anhalten. Dabei darf es vorübergehend an Festmachedalben, jedoch nicht an Leitwerken und Abweisedalben festmachen.