

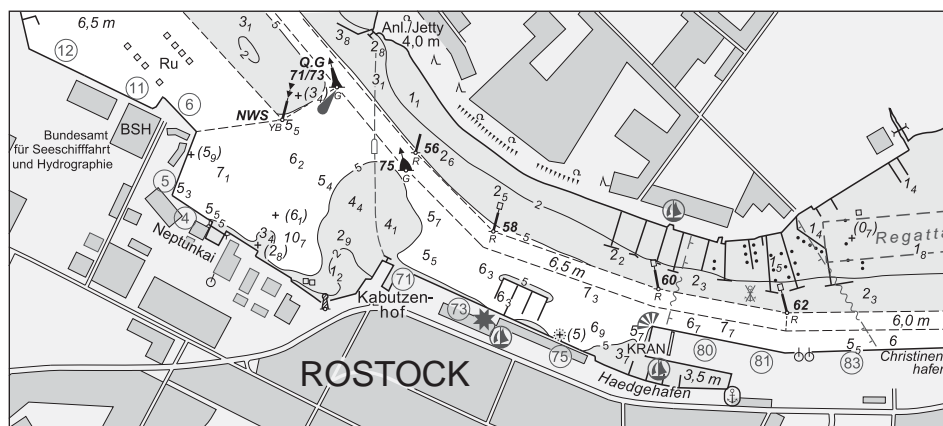
BUNDESAMT FÜR
SEESCHIFFFAHRT
UND
HYDROGRAPHIE

Nachrichten für Seefahrer

Notices to Mariners

Amtliche Veröffentlichungen für die Seeschifffahrt
Official Maritime Publication

10. August 2018 · 149. Jahrgang
10 August 2018 · Volume 149



NfS 31-32/2018

Karten, Leuchtfeuerverzeichnisse, Seehandbücher usw. bitte sofort berichtigen

Geographische Länge bezogen auf den Nullmeridian.
Kurse und Peilungen rechtweisend in Graden von 000° bis 360°.
Sektorengrenzen der Feuer von See aus.
Tragweiten für 10 sm meteorologische Sichtweite; Sichtweiten für 5 m Augeshöhe.
Tiefenangaben und trockenfallende Höhen bezogen auf das Kartennull.
Andere Höhen bezogen auf kartenspezifische Höhenbezugsflächen.
Entfernungsangaben in metrischen Maßen sowie in Seemeilen (sm) und Kabellängen (kbl).
Zeichen und Abkürzungen in den deutschen Seekarten siehe Karte 1/INT 1.
Weitere Abkürzungen und Erklärungen in der „Jährlichen Beilage zu den Nachrichten für Seefahrer“ (NfS) sowie im „Handbuch für Brücke und Kartenhaus“.

Übersetzungen

Die bereitgestellten englischen Übersetzungen sind ein Service für die internationale Schifffahrt. Rechtsverbindlich ist der deutsche Text.

Freiwillige Mitarbeit

Jeder Hinweis zur Vervollständigung oder Berichtigung der nautischen Veröffentlichungen dient der Seeschifffahrt. Beiträge erbitten wir an das:

Bundesamt für Seeschifffahrt und Hydrographie
Neptunallee 5, 18057 Rostock
Telefon/Telephone +49 (0) 3 81 45 63-5 (Vermittlung/operator)
Telefax +49 (0) 3 81 45 63-9 48 (Vermittlung/operator)
E-Mail/E-mail nfs@bsh.de
Internet www.bsh.de

Die Inhalte dieses Werkes sind rechtlich geschützt. Die dadurch begründeten Rechte, insbesondere die der Übersetzung, des Nachdrucks, des Vortrags, der Entnahme von Abbildungen und Tabellen, der Verbreitung, der Mikroverfilmung oder der Vervielfältigung auf anderen Wegen und der Speicherung bleiben, auch bei nur auszugsweiser Verwertung, vorbehalten. Eine Vervielfältigung dieses Werkes oder von Teilen dieses Werkes ist auch im Einzelfall nur in den Grenzen der gesetzlichen Bestimmungen der Bundesrepublik Deutschland zulässig.

Verbindlicher Endpreis Monatsabonnement € 10,50 inkl. MwSt., Einzelheft € 3,00 inkl. MwSt. (zzgl. Postzustellgebühr)
(für den Europäischen Wirtschaftsraum gelten die Preise als „Unverbindliche Preisempfehlung“)

© Bundesamt für Seeschifffahrt und Hydrographie
Hamburg und Rostock 2018
www.bsh.de
ISSN-Nr. Druck 0027-7444
Digital 1437-4048

Charts, Lists of Lights, Sailing Directions etc. to be corrected immediately

Geographic longitude referred to Greenwich meridian.
True courses and bearings in degrees from 000° to 360°.
Sector limits of lights from seaward.
Luminous ranges at 10 nautical miles meteorological visibility, at 5 m height of eye.
Depths and drying heights referred to Chart Datum.
Other heights referred to chart specific height datum.
Distances in metric units, nautical miles, and cable lengths.
For symbols and abbreviations used in the German nautical charts, please refer to Karte 1/INT 1.
Additional abbreviations and explanations are provided in the enclosure to the “Annual enclosure to the Notices to Mariners” (NfS) and in the “Handbuch für Brücke und Kartenhaus”.

Translations

The provided English translations are a service for the international shipping. The German text version prevails in any case.

Voluntary cooperation

Any information provided to supplement or correct nautical publications supports the safety of navigation. Such information should be sent to:

The contents of this publication are protected by copyright. All rights are reserved, specifically the rights of translation, reprinting, recitation, reuse of illustrations and tables, promulgation, reproduction on microfilm or in any other way, as well as the right of storage, either in whole or in part. Reproduction of this publication or parts of this publication is permitted only under the provisions of German law, also in individual cases.

Fixed price per month € 10.50 incl. VAT, single issue € 3.00 incl. VAT (plus postage)

(In the European Economic Area, the above prices are recommended prices)

© Federal Maritime and Hydrographic Agency
Hamburg and Rostock 2018
www.bsh.de
ISSN-Nr. Print 0027-7444
Digital 1437-4048

P- und T-Berichtigungen/P and T corrections

Nach den Nachrichten für Seefahrer Heft 01/2016 bis zum Heft 29-30/2018

According to the German Notices to Mariners (NfS) issue 01/2016 to issue 29-30/2018

Teil 1 – Berichtigungen zu den Karten/Part 1 – Corrections to charts**Nordsee/North Sea**

44	90	1160	1340	T1610	1650
T44	1110	1320	1420	1611	1660
47	1120	1330	1610	1640	

Ostsee/Baltic Sea

T34	40	162	1511	1516	1517
36	151				

Teil 2 – Berichtigungen zu den Seebüchern/Part 2 – Corrections to nautical publications

2115	Gezeitentafeln Europäische Gewässer 2019
2175	Nautisches Jahrbuch 2019
4001	Leuchtfeuerverzeichnis, südwestliche Ostsee 2018

Teil 3 – Berichtigungen zum Katalog/Part 3 – Corrections to catalogue

2452	Seekarten und Bücher Katalog
------	------------------------------

Neuerscheinungen des BSH/New BSH publications

Bücher/Books: 2115, 2175

Karten/Charts: 47/INT 1454, 1640, 1650, 1660

Teil 4 – Mitteilungen/Part 4 – Notifications

- DE. Ostsee. Kieler Bucht. Hohwachter Bucht. Todendorf. Putlos. Schießzeiten/DE. Baltic Sea. Kiel Bight. Hohwachter Bucht. Todendorf. Putlos. Firing exercises
- DE. Ostsee. Gewässer um Rügen. Zwei Unterwasserrohrleitungen in Bau/DE. Baltic Sea. Waters around Rügen. Two pipelines under construction
- DE. Ostsee. Schwedische Küste. BSH. Bekanntmachungen. Durchführung der grenzüberschreitenden Beteiligung in Deutschland gemäß § 63 UVPG im Rahmen des durch das Königreich Schweden eingeleiteten ESPOO-Verfahrens zu den Entwürfen der schwedischen Meeresraumordnungspläne und der Strategischen Umweltprüfungen/DE. Baltic Sea. Swedish Coast. BSH. Notifications. The implementation of cross-border participation in Germany under the ESPOO procedure initiated by the Kingdom of Sweden on the draft Swedish Maritime Spatial Plans and the Strategic Environmental Assessment
- IMO. MEPC. Liste von Sondergebieten, Emissionskontrollgebieten und PSSA/IMO. MEPC. List of special areas, emission control areas and PSSA

Beilagen/Enclosures

- IMO. MEPC. Liste von Sondergebieten, Emissionskontrollgebieten und PSSA/IMO. MEPC. List of special areas, emission control areas and PSSA
- DE. BSH. Deckblätter zum Lfv./DE. BSH. Corrections to the List of Lights

P- und T-Berichtigungen/*P and T corrections*

Gültige P- und T-Berichtigungen
vom 10. August 2018

P and T Corrections in force
dated 10 August 2018

Nach den Nachrichten für Seefahrer
Heft 01/2016 bis zum Heft 29-30/2018

According to the German Notices to Mariners (NfS)
issue 01/2016 to issue 29-30/2018

Karten-Nr. <i>Chart No.</i>	NfS-Heft-Nr. <i>NfS issue No.</i>	Karten-Nr. <i>Chart No.</i>	NfS-Heft-Nr. <i>NfS issue No.</i>
T 26	2017: 04	T 90	2017: 14
T 30	2016: 09 2017: 38, 49		2018: 23
T 31	2017: 20	T 100	2017: 04
T 32	2016: 09, 26 2017: 38, 49 2018: 23	T 151	2017: 47, 51–52 2018: 03, 10
T 33	2016: 09, 26	T 162	2016: 01
T 34	2017: 44 2018: 28	T 1110	2017: 50 2018: 23
T 41	2018: 23	T 1120	2018: 24
T 42	2018: 25	T 1311	2018: 04
T 43	2017: 20	T 1340	2018: 29–30
T 44	2018: 23	T 1350	2017: 14, 41, 48
T 46	2018: 25, 27	T 1410	2017: 14 2018: 29–30
T 48	2018: 22	T 1420	2018: 29–30
P 50	2017: 51–52 2018: 11	T 1430	2017: 14
T 50	2016: 34–35	T 1511	2017: 48
T 54	2016: 32–33	T 1610	2018: 23
T 87	2018: 23	T 1622	2017: 39 2018: 29–30
		T 1662	2018: 22
		T 1711	2018: 25, 27

Teil 1/Part 1**Berichtigungen zu den Karten/*Corrections to charts*****Nordsee/North Sea***** 44 Cuxhaven. S-lich Medemgrund**

INT 1452

Letzte NfS: 28/18

Trage ein

Insert

#

53° 50,30' N 008° 49,67' E

Ersetze

*Replace*13₆

durch

*by*12₈

53° 52,11' N 008° 44,12' E

13₂

durch

*by*12₂

53° 50,20' N 008° 48,84' E

12₅

durch

by

12

53° 50,54' N 008° 48,87' E

Plan

Trage ein

*Insert*12₈

und streiche

*and delete*13₆

dicht dabei

close by

53° 52,111' N 008° 44,116' E

14₉

und streiche

*and delete*18₉

dicht dabei

close by

53° 51,649' N 008° 44,095' E

Ersetze

Replace

27

durch

by

23

53° 51,575' N 008° 44,282' E

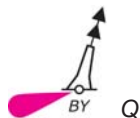
(WSA Cuxhaven, Peilplan 68029, 68384/18; WSA Cuxhaven 74/18) 31-32/18

*** T 44****SO-lich Mittelgrund**

INT 1452

Letzte NfS: 28/18

Streiche

Delete

53° 55,7' N 008° 39,0' E

23/18 – T 44 aufgehoben/*cancelled*

(WSA Cuxhaven 73/18) 31-32/18

*** 47**

INT 1454

Letzte NfS: 14/18

NEUE AUSGABE/*NEW EDITION*

(BSH N2/18) 31-32/18

* 90

Borkumriff. Osterems

INT 1461

Letzte NfS:

29-30/18

Trage ein

Insert

5_9	und streiche <i>and delete</i>	6_8	dicht dabei <i>close by</i>	53° 38,73' N 006° 38,77' E
6_9	und streiche <i>and delete</i>	7_8	dicht dabei <i>close by</i>	53° 38,26' N 006° 40,27' E
2_9	und streiche <i>and delete</i>	3_8	dicht dabei <i>close by</i>	53° 36,84' N 006° 55,15' E
$\textcircled{2}_1$ 5	und streiche <i>and delete</i>	6_6	dicht dabei <i>close by</i>	53° 36,75' N 006° 55,52' E

(WSA Emden, Peilplan 68397, 68423/18) 31-32/18

* 1110

Borkumriff

Letzte NfS:

29-30/18

Trage ein

Insert

5_9	und streiche <i>and delete</i>	6_8	dicht dabei <i>close by</i>	53° 38,73' N 006° 38,77' E
6_9	und streiche <i>and delete</i>	7_8	dicht dabei <i>close by</i>	53° 38,26' N 006° 40,27' E

(WSA Emden, Peilplan 68397/18) 31-32/18

* 1120

Osterems

Letzte NfS: 24/18

Trage ein

Insert

2_9	und streiche <i>and delete</i>	3_8	dicht dabei <i>close by</i>	53° 36,84' N 006° 55,15' E
$\textcircled{2}_1$ 5	und streiche <i>and delete</i>	6_6	dicht dabei <i>close by</i>	53° 36,75' N 006° 55,52' E

(WSA Emden, Peilplan 68423/18) 31-32/18

* 1160

Osterems

Letzte NfS: 26/18

Trage ein

Insert

2_9	und streiche <i>and delete</i>	3_8	dicht dabei <i>close by</i>	53° 36,84' N 006° 55,15' E
$\textcircled{2}_1$ 5	und streiche <i>and delete</i>	6_6	dicht dabei <i>close by</i>	53° 36,75' N 006° 55,52' E

(WSA Emden, Peilplan 68423/18) 31-32/18

* 1320

Norderhever. Mittelhever

Letzte NfS:
29-30/18

Trage ein
Insert



FI(5)Y.20s
ODAS

54° 27,79' N 008° 36,30' E



FI(5)Y.20s
ODAS

54° 25,11' N 008° 33,64' E

Ersetze
Replace



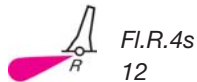
FI.R.4s
8

durch
by



8

54° 22,10' N 008° 26,59' E



FI.R.4s
12

durch
by



12

54° 23,06' N 008° 29,84' E



6

durch
by



FI.R.4s
6

54° 21,94' N 008° 24,54' E



10

durch
by



FI(2)R.9s
10

54° 22,36' N 008° 29,06' E

(WSA Tönning 94(T), 99/18) 31-32/18

* 1330

Norderhever. Mittelhever

Letzte NfS:
29-30/18

Trage ein
Insert



FI(5)Y.20s
ODAS

54° 30,25' N 008° 44,08' E



FI(5)Y.20s
ODAS

54° 27,79' N 008° 36,30' E



FI(5)Y.20s
ODAS

54° 25,11' N 008° 33,64' E

Ersetze
Replace



FI.R.4s
12

durch
by



12

54° 23,06' N 008° 29,84' E



10

durch
by



FI(2)R.9s
10

54° 22,36' N 008° 29,06' E

(WSA Tönning 92, 94(T), 99/18) 31-32/18

* 1340

Mittelhever

Letzte NfS:
29-30/18

Trage ein
Insert



FI(5)Y.20s
ODAS

54° 25,11' N 008° 33,64' E

(WSA Tönning 94(T)/18) 31-32/18

* 1420

Norderhever

Letzte NfS:

29-30/18

Trage ein

Insert

Fl(5)Y.20s

ODAS

54° 30,25' N 008° 44,08' E

(WSA Tönning 92/18) 31-32/18

* 1610

Cuxhaven. S-lich Medemgrund

Letzte NfS: 27/18

Trage ein

Insert

53° 50,30' N 008° 49,67' E

Ersetze

*Replace*13₆

durch

*by*12₈

53° 52,11' N 008° 44,12' E

13₂

durch

*by*12₂

53° 50,20' N 008° 48,84' E

12₅

durch

by

12

53° 50,54' N 008° 48,87' E

(WSA Cuxhaven, Peilplan 68029, 68384/18; WSA Cuxhaven 74/18) 31-32/18

* T 1610

SO-lich Mittelgrund

Letzte NfS: 27/18

Streiche

Delete

Q

53° 55,7' N 008° 39,0' E

23/18 – T 1610 aufgehoben/*cancelled*

(WSA Cuxhaven 73/18) 31-32/18

* 1611

Cuxhaven. S-lich Medemgrund

Letzte NfS: 27/18

Trage ein
Insert

<i>12₈</i>	und streiche <i>and delete</i>	<i>13₆</i>	dicht dabei <i>close by</i>	53° 52,111' N 008° 44,116' E
-----------------------	-----------------------------------	-----------------------	--------------------------------	------------------------------

<i>14₉</i>	und streiche <i>and delete</i>	<i>18₉</i>	dicht dabei <i>close by</i>	53° 51,649' N 008° 44,095' E
-----------------------	-----------------------------------	-----------------------	--------------------------------	------------------------------

<i>13₅</i>	und streiche <i>and delete</i>	<i>16₃</i>	dicht dabei <i>close by</i>	53° 50,530' N 008° 48,517' E
-----------------------	-----------------------------------	-----------------------	--------------------------------	------------------------------

<i>12</i>	und streiche <i>and delete</i>	<i>12₅</i>	dicht dabei <i>close by</i>	53° 50,536' N 008° 48,866' E
-----------	-----------------------------------	-----------------------	--------------------------------	------------------------------

Ersetze
Replace

<i>27</i>	durch <i>by</i>	<i>23</i>		53° 51,575' N 008° 44,282' E
-----------	--------------------	-----------	--	------------------------------

<i>13₂</i>	durch <i>by</i>	<i>12₂</i>		53° 50,198' N 008° 48,836' E
-----------------------	--------------------	-----------------------	--	------------------------------

(WSA Cuxhaven, Peilplan 68029, 68384/18) 31-32/18

* 1640

Letzte NfS: 14/18

NEUE AUSGABE/*NEW EDITION*

(BSH N2/18) 31-32/18

* 1650

Letzte NfS: 05/18

NEUE AUSGABE/*NEW EDITION*

(BSH N2/18) 31-32/18

* 1660

Letzte NfS: 05/18

NEUE AUSGABE/*NEW EDITION*

(BSH N2/18) 31-32/18

Ostsee/Baltic Sea*** T 34****Friedrichsort**

INT 1365

3003

Letzte NfS:

29-30/18

Streiche

Delete

54° 23,97' N 010° 12,15' E
 54° 23,69' N 010° 12,07' E
 54° 23,42' N 010° 12,00' E



54° 23,45' N 010° 11,80' E
 54° 23,49' N 010° 11,61' E
 54° 23,73' N 010° 11,61' E
 54° 23,98' N 010° 11,62' E



zwischen

between

54° 23,97' N 010° 12,15' E
 54° 23,69' N 010° 12,07' E
 54° 23,42' N 010° 12,00' E
 54° 23,45' N 010° 11,80' E
 54° 23,49' N 010° 11,61' E
 54° 23,73' N 010° 11,61' E
 54° 23,98' N 010° 11,62' E
 54° 23,96' N 010° 11,86' E
 54° 23,97' N 010° 12,15' E

Ersetze

Replace

durch
by



Oc(2)G.9s
7

54° 23,96' N 010° 11,86' E

28/18 – T 34 aufgehoben/*cancelled*

(WSA Lübeck 144/18) 31-32/18

*** 36****SO-lich Fehmarn**

INT 1352

3004, 3005

Letzte NfS: 27/18

Trage ein

Insert

54° 22,06' N 011° 31,98' E

(WSA Lübeck 141/18) 31-32/18

* 40

INT 1201

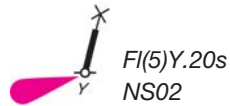
Letzte NfS:

29-30/18

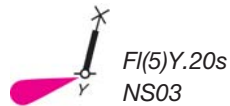
Trage ein

*Insert***Pommersche Bucht. Gislövs läge**

54° 43,01' N 014° 07,79' E



54° 33,00' N 013° 51,71' E



54° 22,05' N 014° 12,98' E



54° 12,48' N 014° 16,97' E



54° 33,52' N 014° 27,47' E



54° 32,99' N 014° 18,94' E



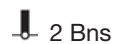
54° 31,72' N 014° 09,47' E



54° 29,00' N 014° 02,70' E



54° 24,64' N 013° 57,22' E

Ersetze
Replacedurch
by

55° 21,37' N 013° 13,80' E

Anmerkung: Richtlinie unverändert

Remark: Leading line unchanged

(WSA Stralsund 66/18; SE 713/12554/18) 31-32/18

* 151

Pommersche Bucht

Letzte NfS: 28/18

Trage ein
Insert

	FI(5)Y.20s NS01	54° 43,01' N 014° 07,79' E
	FI(5)Y.20s NS02	54° 33,00' N 013° 51,71' E
	FI(5)Y.20s NS03	54° 22,05' N 014° 12,98' E
	FI(5)Y.20s NS04	54° 21,39' N 013° 47,01' E
	FI(5)Y.20s NS05	54° 12,48' N 014° 16,97' E
	FI(5)Y.20s NS06	54° 10,25' N 013° 58,99' E
	FI(5)Y.20s NS07	54° 00,00' N 014° 08,98' E
	FI(5)Y.20s NS08	54° 33,52' N 014° 27,47' E
	FI(5)Y.20s NS09	54° 32,99' N 014° 18,94' E
	FI(5)Y.20s NS10	54° 31,72' N 014° 09,47' E
	FI(5)Y.20s NS11	54° 29,00' N 014° 02,70' E
	FI(5)Y.20s NS12	54° 24,64' N 013° 57,22' E
	FI(5)Y.20s NS13	54° 20,07' N 013° 52,16' E

(WSA Stralsund 66/18) 31-32/18

★ 162

INT 1342

Letzte NfS:

29-30/18

Trage ein

*Insert***O-lich Stubnitz**

54° 33,00' N 013° 51,71' E

(WSA Stralsund 66/18) 31-32/18

★ 1511

INT 1343

3006

Letzte NfS: 23/18

Trage ein

*Insert***Pommersche Bucht**

54° 21,39' N 013° 47,01' E



54° 10,25' N 013° 58,99' E



54° 20,07' N 013° 52,16' E

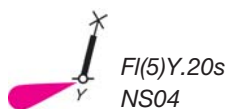
(WSA Stralsund 66/18) 31-32/18

★ 1516

INT 1345

Letzte NfS: 15/29

Trage ein

*Insert***O-lich Göhren**

54° 21,39' N 013° 47,01' E

(WSA Stralsund 66/18) 31-32/18

1517 **Nabrzeże Ognica**
INT 1299
3020
Letzte NfS: 08/18

Trage ein
Insert

Plan B



53° 52,840' N 014° 16,973' E
53° 52,808' N 014° 16,972' E

Trage ein
Insert

Plan B, Nebenkarte



53° 52,840' N 014° 16,973' E
53° 52,808' N 014° 16,972' E

(PL 29/419/18) 31-32/18

Teil 2/Part 2**Berichtigungen zu den Seebüchern/*Corrections to nautical publications***

(Gültig bis zur nächsten Ausgabe)

(Valid till next edition)

2115 Gezeitentafeln Europäische Gewässer 2019 NEUE AUSGABE

(BSH N2/18) 31-32/18

2175 Nautisches Jahrbuch 2019 NEUE AUSGABE

(BSH N2/18) 31-32/18

4001 Leuchtfeuerverzeichnis, südwestliche Ostsee 2018

Berichtigungen als Beilage in der Mitte des Heftes

Teil 3/Part 3**Berichtigungen zum Katalog/*Corrections to catalogue***

(Gültig bis zur nächsten Ausgabe)

*(Valid till next edition)***S. 31 Deutsche Bucht. Krt. 47, ersetze alle Angaben durch:**

Krt. Nr.	INT Nr.	ISBN /ISSN	Titel	Maßstab 1:	Ausgabe
47	1454	978-3-86987-902-4	Die Elbe von Krautsand bis Schulau Plan: Stadersand	30 000 15 000	2018, VII.

(BSH N2/18) 31-32/18

S. 35 Deutsche Bucht, südöstlicher Teil, A1-Format. Krt. 1640, Krt. 1650 und Krt. 1660, ersetze alle Angaben durch:

Krt. Nr.	INT Nr.	ISBN /ISSN	Titel	Maßstab 1:	Ausgabe
1640		978-3-86987-897-3	Die Elbe von Glückstadt bis Pagensand Plan: Hafen von Glückstadt	30 000 12 500	2018, VII.
1650		978-3-86987-898-0	Die Elbe von Pagensand bis Stadersand Plan: Häfen von Bützfleth und Stadersand	30 000 12 500	2018, VII.
1660		978-3-86987-899-7	Die Elbe von Stadersand bis Cranz Plan: Hafen von Stadersand	30 000 12 500	2018, VII.

(BSH N2/18) 31-32/18

S. 73 Sonstige gemäß Schiffahrtssicherheitsverordnung (SchSV) mitzuführende nautische Publikationen. Trage ein:

Publikationsnummer	ISBN /ISSN	Titel	Ausgabe
2115	978-3-86987-839-3 0084-9774	Gezeitentafeln 2019, Europäische Gewässer	2019
2175	978-3-86987-830-0 1614-0788	Nautisches Jahrbuch 2019 Ephemeriden und Tafeln	2019

(BSH N2/18) 31-32/18

Informationen zum Katalog/*Information to catalogue*

Beabsichtigte Neue Ausgaben
Die Karten erscheinen innerhalb der nächsten
1–3 Wochen.

*New Editions scheduled for publication
The charts will be published within the next
1–3 weeks.*

S. 29

Krt. Nr.	INT Nr.	ISBN /ISSN	Titel	Maßstab 1:	Ausgabe
2911	1200	978-3-86987-903-1	Mariners' Routeing Guide Baltic Sea	1 750 000	–

(BSH N2/18) 31-32/18

Beabsichtigte Neue Karten
Die Karten erscheinen innerhalb der nächsten
1–3 Wochen.

*New Charts scheduled for publication
The charts will be published within the next
1–3 weeks.*

S. 35

Krt. Nr.	INT Nr.	ISBN /ISSN	Titel	Maßstab 1:	Ausgabe
1550		978-3-86987-874-4	Die Weser von Nordenham bis Brake	30 000	–
1560		978-3-86987-875-1	Die Weser von Brake bis Vegesack	30 000	–

(BSH N2/18) 31-32/18

Teil 4/Part 4 Mitteilungen/Notifications

* DE. Ostsee. Kieler Bucht. Hohwachter Bucht. Todendorf. Putlos. Schießzeiten

a)	Putlos	Zeit/Schedule	b)	Todendorf	Zeit/Schedule
	20.08.2018	09:00–17:00		20.08.2018	09:00–17:00
	21.08.2018	09:00–17:00		21.08.2018	09:00–17:00
	22.08.2018	09:00–17:00		22.08.2018	09:00–17:00
	23.08.2018	09:00–17:00		23.08.2018	09:00–17:00
	24.08.2018	09:00–12:30		24.08.2018	09:00–12:30
	25.08.2018	Kein Schießbetrieb No firing exercises		25.08.2018	Kein Schießbetrieb No firing exercises

Die Schießzeiten sind ohne Gewähr.
Maßgebend sind die Signale auf den Signalstellen (s. Krt.) und auf den Sicherungsfahrzeugen.

Das Warngebiet auf See ist zu den oben genannten Schießzeiten gefährdet. Das Befahren ist gemäß Verordnung über Sicherungsmaßnahmen für militärische Sperr- und Warngebiete an der schleswig-holsteinischen Ost- und Westküste und im Nord-Ostsee-Kanal vom 1. Juni 2012 (BAnz. AT 11.06.2012 V1), zuletzt geändert durch die Verordnung vom 8. April 2013 (BAnz. AT 15.04.2013 V1) **verboten**. Es finden auch außerhalb dieser festgesetzten Schießzeiten Übungen statt, bei denen Leucht- und Signalmunition, außer Signal rot, verschossen wird.

Das Gefahrengebiet (bezeichnet durch die Leuchtonnen H 1 bis H 3) außerhalb der Warngebiete ist während der Schießzeiten möglichst zu meiden und kann nach vorheriger Absprache mit der Bundeswehr befahren werden.

Die Küstenfunkstelle **Todendorf Naval** verbreitet von Montag bis Freitag jeweils 07:30, 11:00 und 15:30 Uhr, in Ausnahmefällen am Sonnabend 07:30 und 11:00 Uhr, eine Lagemeldung auf UKW-Kanal 11 zu den aktuellen Gefahrenbereichen für den Schießbetrieb.

Die Lagemeldung wird 5 Minuten zuvor auf UKW-Kanal 16 angekündigt.

* DE. Baltic Sea. Kiel Bight. Hohwachter Bucht. Todendorf. Putlos. Firing exercises

*The schedule is not guaranteed.
The signals shown at signal stations (see chart) and on control vessels prevail.*

*Navigation in the caution area during the above firing times is dangerous. Navigation is **prohibited** under the relevant shipping ordinance on safety measures in exercise areas off the coast of Schleswig-Holstein, dated 1 June 2012, (Federal Legal Gazette, 11.06.2012), last amended by the Ordinance of 8 April 2013 (Federal Legal Gazette, 15.04.2013). Exercises including use of illuminating and signalling ammunition, except red signals, also take place outside scheduled times.*

The danger area (marked by light-buoys H 1 to H 3) outside the caution areas should be avoided during firing exercises but vessels may pass through after permission has been granted by the Bundeswehr.

*The coast radio station **Todendorf Naval** transmits updated situation broadcasts concerning the danger area from Monday through Friday at 0730, 1100 and 1530, in exceptional cases also on Saturday at 0730 and 1100, on VHF channel 11.*

The situation broadcast will be announced 5 minutes in advance on VHF channel 16.

(WSA Lübeck 130; 151/18) 31-32/18

*** DE. Ostsee. Gewässer um Rügen. Zwei Unterwasserrohrleitungen in Bau**

(Siehe Berichtigungen zu den Karten-Nr. 40, 151, 162, 1511, 1512, 1578 im NfS-Heft 21/2018)

Entlang der in der BfS 39/2018 vom WSA Stralsund veröffentlichten Trasse im Abschnitt zwischen dem Anlandungspunkt bei Lubmin bis Höhe Leuchttonne „Landtief A“ findet die Unterwasserrohrverlegung durch das Fahrzeug „Castoro 10“ (Rufzeichen: C6DD9) im Zusammenhang mit dem Bau von zwei parallel verlaufenden Unterwasserrohrleitungen statt.

Während der Arbeiten ist ein Sicherheitsabstand von mind. 1 200 m zum Fahrzeug „Castoro 10“ einzuhalten. Ausgenommen von dieser Forderung sind weitere an den Bauarbeiten beteiligte Fahrzeuge sowie die Schifffahrt innerhalb von Fahrwassern (§ 2 (1) Nr. 1 SeeSchStrO).

Im Rahmen der Arbeiten muss mit temporären Fahrwasser-/Schifffahrtswegsperrungen und temporär eingezogenen Tonnen gerechnet werden. Einzelheiten werden hierzu vom WSA Stralsund per Bekanntmachung für Seefahrer (BfS) gesondert bekannt gegeben.

Nähere Auskünfte erteilt die Verkehrszentrale Warnemünde in den stündlichen Lagemeldungen und auf Anfrage. Im Bedarfsfall kann ein Kontakt zu den Arbeitsfahrzeugen über UKW Kanal 09 (Wolgast Traffic) und UKW Kanal 13 (Sassnitz Traffic) oder UKW-Kanal 16 hergestellt werden.

Die Arbeitsbereiche sind mit erhöhter Aufmerksamkeit, Vorsicht und Rücksichtnahme zu umfahren.

*** DE. Ostsee. Schwedische Küste. BSH. Bekanntmachungen. Durchführung der grenzüberschreitenden Beteiligung in Deutschland gemäß § 63 UVPG im Rahmen des durch das Königreich Schweden eingeleiteten ESPOO-Verfahrens zu den Entwürfen der schwedischen Meeresraumordnungspläne und der Strategischen Umweltprüfungen**

Die Schwedische Behörde für Meeres- und Wasserwirtschaft (Hav och Vatten Myndigheten, „SwAM“) hat im Rahmen ihrer Zuständigkeit für die Durchführung der maritimen Raumordnungsplanung für die schwedischen Meeresgewässer ein Espoo-Verfahren zur grenzüberschreitenden Beteiligung zu den Planentwürfen und den zugehörigen Strategischen Umweltprüfungen (SUP) eingeleitet. Mit Schreiben vom 15. Juni 2018 wurde das Bundesamt für Seeschifffahrt und Hydrographie (BSH) als zuständige deutsche Behörde für die Meeresraumordnung für die AWZ und grenzüberschreitende Beteiligung hierüber notifiziert.

*** DE. Baltic Sea. Waters around Rügen. Two pipelines under construction**

(See Corrections to charts No. 40, 151, 162, 1511, 1512, 1578 in NfS issue 21/2018)

The underwater pipe laying work by the vessel “Castoro 10” (call sign: C6DD9) is taking place along the route published in the notification BfS 39/2018 from WSA Stralsund within the section between the landfall close to the Lubmin harbour and the light-buoy “Landtief A” associated with the construction of two parallel underwater pipelines.

During the works, a safety distance of at least 1 200 m to the vessel “Castoro 10” must be maintained. Excluded from this requirement are vessels involved in the construction work and shipping within fairways (§ 2 (1) No. 1 German Traffic Regulations for Navigable Maritime Waterways).

Within the scope of the work, it must be expected that waterways and shipping routes will be temporarily closed and buoys will be withdrawn temporarily. Details will be announced separately by notifications for seafarers (BfS) from WSA Stralsund.

Further information will be broadcasted by VTS Centre Warnemünde during their traffic information broadcast and on request. If necessary, contact to the working vessels could be established via VHF channels 09 (Wolgast Traffic), 13 (Sassnitz Traffic) or 16.

The working areas are to be given a wide berth with increased attention, caution and consideration.

(WSA Stralsund (T)67/18) 31-32/18

*** DE. Baltic Sea. Swedish Coast. BSH. Notifications. The implementation of cross-border participation in Germany under the ESPOO procedure initiated by the Kingdom of Sweden on the draft Swedish Maritime Spatial Plans and the Strategic Environmental Assessment**

The Swedish Agency for Marine and Water Management (“SwAM”) – being responsible for developing maritime spatial plans for the Swedish sea areas – has started an Espoo process on cross-border participation regarding draft maritime spatial plans and respective strategic environmental assessments (SEA). BSH, being the responsible planning authority for Maritime Spatial Planning in the German EEZ and cross-border participation, has received notification about the procedure dated 15 June 2018.

Für die Konsultation werden folgende englischsprachigen Dokumente über die SwAM-Webseite zur Verfügung gestellt:

Following English language documents are available from the SwAM-Website:

<https://www.havochvatten.se/en/swam/eu--international/marine-spatial-planning/consultation.html>

- die Entwürfe für die Maritimen Raumordnungspläne für die zentrale Ostsee mit Öresundgebiet, für den Bottnischen Meerbusen sowie für Skagerrak und Kattegat
- die SUP-Dokumente zu diesen Plandokumenten.

- *Draft plans for the Maritime Spatial Plans for the Baltic Sea and Öresund, Bothnian Bay, and Skagerrak and Kattegat*
- *SEA-documents accompanying these plan documents.*

Schriftliche Stellungnahmen zu den Plänen sowie den Strategischen Umweltprüfungen können

bis zum 1. Oktober 2018

(auf Deutsch oder Englisch) vorzugsweise per E-Mail an „SwAM“ sowie die schwedische Naturschutzbehörde „Naturvardsverket“ (bitte immer an beide Behörden schicken!) übersandt werden.

Written representations on the plans and SEA may be forwarded

by 1 October 2018

(in German or English language), preferably via e-mail to “SwAM” as well as to the Swedish Nature Agency “Naturvardsverket” (please always include both agencies in your posting).

havochvatten@havochvatten.se
registrator@naturvardsverket.se

Bitte das BSH in diesem Fall jeweils in Kopie setzen.

Additionally please copy BSH in on the e-mail

posteingang@bsh.de

Alternativ können Sie Ihre Stellungnahmen

bis zum 14. September 2018

an das BSH senden. Wir leiten alle diese Stellungnahmen gebündelt an SwAM sowie Naturvardsverket weiter.

Alternatively, you may send your written representations to BSH

by 14 September 2018.

We will then forward all statements received to SwAM and Naturvardsverket

Die Unterlagen liegen ebenfalls vom 30. Juli 2018 bis zum 14. September 2018 zur Einsichtnahme aus im

Documents are also available for inspection from 30 July 2018 to 14 September 2018 at

Bundesamt für Seeschifffahrt und Hydrographie
Bibliothek
Bernhard-Nocht-Straße 78
20359 Hamburg

*Bundesamt für Seeschifffahrt und Hydrographie
Library
Bernhard-Nocht-Straße 78
20359 Hamburg*

Montag, Mittwoch, Donnerstag 09:00–15:00 Uhr
Dienstag 09:00–16:00 Uhr
Freitag 09:00–14:30 Uhr

*Monday, Wednesday, Thursday 0900–1500
Tuesday 0900–1600
Friday 0900–1430*

und im

and at

Bundesamt für Seeschifffahrt und Hydrographie
Bibliothek
Neptunallee 5
18057 Rostock

*Bundesamt für Seeschifffahrt und Hydrographie
Library
Neptunallee 5
18057 Rostock*

Montag, Mittwoch, Donnerstag 09:00–15:00 Uhr
Dienstag geschlossen
Freitag 09:00–14:00 Uhr.

*Monday, Wednesday, Thursday 0900–1500
Tuesday closed
Friday 0900–1400.*

Siehe auch:

Please refer as well to:

www.bsh.de

Im Auftrag
Dr. Kai Trümpler

*For the Federal Maritime and Hydrographic Agency
Dr. Kai Trümpler*

Az.: 5433/003 Meeresraumordnung Schweden/
2018/O1

*File ref.: 5433/003 Meeresraumordnung Schweden/
2018/O1*

(BSH O3/18) 31-32/18

IMO. MEPC. Liste von Sondergebieten, Emissionskontrollgebieten und PSSA

IMO. MEPC. List of special areas, emission control areas and PSSA

Die IMO hat im Rundschreiben MEPC.1/Circ.778/Rev.3 vom 2. Juli 2018 eine aktuelle Liste der Sondergebiete und Emissionskontrollgebiete unter MARPOL sowie aller gültigen Particularly Sensitive Sea Areas veröffentlicht.

The IMO has published a current list of Special Areas and Emission Control Areas (ECAs) under MARPOL as well as all current Particularly Sensitive Sea Areas in Circular MEPC.1/Circ.778/Rev.3 dated 2 July 2018.

Das Rundschreiben ist als Beilage in der Mitte des Hefts abgedruckt.

The circular is accompanied as an insert in the centre of this issue.

(IMO MEPC.1/Circ.778/Rev.3/18) 31-32/18

Beilagen/*Enclosures*

IMO. MEPC. Liste von Sondergebieten, Emissionskontrollgebieten und PSSA

IMO. MEPC. List of special areas, emission control areas and PSSA

(IMO MEPC.1/Circ.778/Rev.3/18) 31-32/18

DE. BSH. Deckblätter zum Lfv.

DE. BSH. Corrections to the List of Lights

(BSH N2/18) 31-32/18

MEPC.1/Circ.778/Rev.3
2 July 2018

LIST OF SPECIAL AREAS, EMISSION CONTROL AREAS AND PARTICULARLY SENSITIVE SEA AREAS

Special Areas and Emission Control Areas (ECAs) under MARPOL

1 Special Areas are defined under MARPOL Annexes I, IV and V as sea areas where, for recognized technical reasons in relation to their oceanographical and ecological conditions and to the particular character of their sea traffic, the adoption of special mandatory methods for the prevention of pollution of the sea from ships by oil, sewage or garbage, as applicable, is required.

2 Emission Control Areas (ECA) are defined under MARPOL Annex VI as areas where the adoption of special mandatory measures to regulate emissions from ships is required to prevent, reduce and control air pollution from NO_x and/or SO_x and/or particulate matter (PM) and their attendant adverse impacts on human health and the environment.

3 Under MARPOL, Special Areas and ECAs are provided with a higher level of protection than other sea areas. While a number of such areas were designated when the 1973 MARPOL Convention and MARPOL Annex VI were first adopted in 1973 and 1997, respectively, additional Special Areas and ECAs have since been designated through the adoption of amendments to the relevant MARPOL Annexes.

4 A list of designated Special Areas and ECAs under MARPOL is set out in annex 1, also providing information on the adoption date of the respective amendments to relevant MARPOL Annexes, as appropriate; the date of entry into force of such amendments; and the date on which the more stringent measures took effect for Special Areas.

Particularly Sensitive Sea Areas

5 MEPC began its study of the issue of Particularly Sensitive Sea Areas (PSSAs) in response to resolution 9 of the 1978 International Conference on Tanker Safety and Pollution Prevention concerning the protection of such sea areas. Recognizing the importance of the matter, the Committee consequently defined PSSAs as sea areas needing special protection through action by IMO because of their recognized ecological, socio-economic or scientific attributes which may be vulnerable to damage by international shipping activities.

6 IMO, through MEPC, is the only international body responsible for assessing proposals for and designating PSSAs and adopting associated protective measures (APMs) applicable to international shipping.

7 So far, MEPC has assessed and designated 15 PSSAs, including two extensions to existing PSSAs, in accordance with the *Revised guidelines for the Identification and Designation of Particularly Sensitive Sea Areas* (resolution A.982(24), as amended by resolution MEPC.267(68)). The key details of these PSSA are provided in annex 2, which also contains information on the proposing State(s), the corresponding APMs and the date of adoption of the MEPC resolutions designating the PSSAs.

ANNEX 1

LIST OF SPECIAL AREAS AND EMISSION CONTROL AREAS UNDER MARPOL

Special Areas	Amendments adopted to the MARPOL Annex	Entry into force of the amendments	More stringent measures in effect from
MARPOL Annex I: Oil			
Mediterranean Sea ¹	-	-	2 Oct 1983
Baltic Sea ¹	-	-	2 Oct 1983
Black Sea ¹	-	-	2 Oct 1983
Red Sea ¹	-	-	-
Gulfs area ¹	-	-	1 Aug 2008 (MEPC.168(56))
Gulf of Aden ²	1 Dec 1987 (MEPC.29(25))	1 Apr 1989	-
Antarctic area	16 Nov 1990 (MEPC.42(30))	17 Mar 1992	17 Mar 1992
North West European waters	25 Sep 1997 (MEPC.75(40))	1 Feb 1999	1 Aug 1999 (MEPC.77(41))
Oman area of the Arabian Sea ²	15 Oct 2004 (MEPC.117(52))	1 Jan 2007	-
Southern South African waters	13 Oct 2006 (MEPC.154(55))	1 Mar 2008	1 Aug 2008 (MEPC.167(56))
MARPOL Annex IV: Sewage			
Baltic Sea	15 Jul 2011 (MEPC.200(62))	1 Jan 2013	1 Jun 2019 1 Jun 2021 1 Jun 2023 (MEPC.275(69)) ³
MARPOL Annex V: Garbage			
Mediterranean Sea	-	-	1 May 2009 (MEPC.172(57))
Baltic Sea	-	-	1 Oct 1989 (MEPC.31(26))
Black Sea ²	-	-	-
Red Sea ²	-	-	-
Gulfs area	-	-	1 Aug 2008 (MEPC.168(56))
North Sea	17 Oct 1989 (MEPC.36(28))	18 Feb 1991	18 Feb 1991 (MEPC.37(28))
Antarctic area	16 Nov 1990 (MEPC.42(30))	17 Mar 1992	17 Mar 1992
Wider Caribbean region including the Gulf of Mexico and the Caribbean Sea	4 Jul 1991 (MEPC.48(31))	4 Apr 1993	1 May 2011 (MEPC.191(60))

MEPC.1/Circ.778/Rev.3
Annex 1, page 2

Emission Control Areas	Amendments adopted to the MARPOL Annex	Entry into force of the amendments	More stringent measures in effect from
MARPOL Annex VI: Air pollution (Emission Control Areas)			
Baltic Sea ⁴ (SO _x)	-	-	19 May 2006
(NO _x)	7 Jul 2017 (MEPC.286(71))	1 Jan 2019	1 Jan 2021 ⁵
North Sea (SO _x)	22 Jul 2005 (MEPC.132(53))	22 Nov 2006	22 Nov 2007
(NO _x)	7 Jul 2017 (MEPC.286(71))	1 Jan 2019	1 Jan 2021 ⁵
North America (SO _x and PM)	26 Mar 2010 (MEPC.190(60))	1 Aug 2011	1 Aug 2012
(NO _x)			1 Jan 2016 ⁶
United States Caribbean Sea (SO _x and PM)	15 Jul 2011 (MEPC.202(62))	1 Jan 2013	1 Jan 2014
(NO _x)			1 Jan 2016 ⁶

- ¹ The Mediterranean Sea, Baltic Sea, Black Sea, Red Sea and the Gulfs area were designated as Special Areas under MARPOL Annexes I and V when the 1973 MARPOL Convention was adopted on 2 November 1973. MARPOL Annexes I and V entered into force on 2 October 1983 and 31 December 1988, respectively.
- ² The Special Area requirements for these areas have not yet taken effect because of lack of notifications from MARPOL Parties whose coastlines border the relevant Special Areas regarding the existence of adequate reception facilities (MARPOL Annex I, regulation 38.6, and MARPOL Annex V, regulation 8.2).
- ³ In accordance with resolution MEPC.275(69), the discharge requirements for Special Areas in regulation 11.3 of MARPOL Annex IV for the Baltic Sea Special Area shall take effect:
- .1 on 1 June 2019, for new passenger ships;
 - .2 on 1 June 2021, for existing passenger ships other than those specified in .3; and
 - .3 on 1 June 2023, for existing passenger ships en route directly to or from a port located outside the special area and to or from a port located east of longitude 28°10' E within the special area that do not make any other port calls within the special area.
- ⁴ The Baltic Sea was designated as an Emission Control Area for SO_x when MARPOL Annex VI, which entered into force on 19 May 2005, was first adopted on 26 September 1997.
- ⁵ A ship constructed on or after 1 January 2021 and operating in these emission control areas shall comply with NO_x Tier III standards set forth in regulation 13.5 of MARPOL Annex VI.
- ⁶ A ship constructed on or after 1 January 2016 and operating in these emission control areas shall comply with NO_x Tier III standards set forth in regulation 13.5 of MARPOL Annex VI.

ANNEX 2

LIST OF PARTICULARLY SENSITIVE SEA AREAS

No.	PSSA	Proposing State(s)	Associated Protective Measures*	MEPC resolution
1	Great Barrier Reef Region	Australia	IMO-recommended Australian system of pilotage; mandatory ship reporting system	16 Nov 1990 (MEPC.44(30))
	Torres Strait extension	Australia, Papua New Guinea	IMO-recommended Australian system of pilotage; two-way route	22 Jul 2005 (MEPC.133(53))
	South West Coral Sea extension	Australia	Area to be avoided; traffic separation systems	May 2015 (MEPC.268(68))
2	Archipelago of Sabana-Camaguey	Cuba	Area to be avoided	25 Sep 1997 (MEPC.74(40))
3	Sea area around Malpelo Island	Colombia	Area to be avoided	8 Mar 2002 (MEPC.97(47))
4	Sea area around the Florida Keys	United States	Areas to be avoided; mandatory no anchoring areas	8 Mar 2002 (MEPC.98(47))
5	Wadden Sea	Netherlands, Denmark, Germany	Mandatory deep water route	11 Oct 2002 (MEPC.101(48))
6	Paracas National Reserve	Peru	Area to be avoided	18 Jul 2003 (MEPC.106(49))
7	Western European Waters	Belgium, France, Ireland, Portugal, Spain, United Kingdom	Mandatory ship reporting system	15 Oct 2004 (MEPC.121(52))
8	Canary Islands	Spain	Areas to be avoided; traffic separation systems; recommended routes; mandatory ship reporting system	22 Mar 2004 (MEPC.134(53))
9	Galapagos Archipelago	Ecuador	Area to be avoided; mandatory ship reporting system; recommended tracks	22 Mar 2004 (MEPC.135(53))
10	Baltic Sea Area	Denmark, Estonia, Finland, Germany, Latvia, Lithuania, Poland, Sweden	Traffic separation schemes; deepwater route; areas to be avoided; mandatory ship reporting system; MARPOL Special Area; MARPOL SO _x ECA	22 Mar 2004 (MEPC.136(53))
11	Papahānaumokuākea Marine National Monument	United States	Areas to be avoided; recommended/mandatory ship reporting system	4 Apr 2008 (MEPC.171(57))
12	Strait of Bonifacio	France, Italy	Recommendation on navigation	15 Jul 2011 (MEPC.204(62))
13	Saba Bank (Caribbean Island of Saba)	Netherlands	Area to be avoided; mandatory no anchoring area	5 Oct 2012 (MEPC.226(64))
14	Jomard Entrance	Papua New Guinea	Routeing system (4 two-way routes and a precautionary area)	28 Oct 2016 (MEPC.283(70))
15	Tubbataha Reefs Natural Park	Philippines	Area to be avoided	7 Jul 2017 (MEPC.294(71))

* This table only lists those APMs that have been specifically identified as APMs *per se*. There may be other IMO-adopted measures in the designated PSSA. In some cases, national measures may also be relevant.

4001 Lfv. südwestliche Ostsee 2018

100530	Ognica, N Pfahl, rot	53°52,84' N 014°16,97' E	Oc.R.4s (01,00)+03,00	R <i>Gleichgängig</i>	(PL 29/419/18) 2018-31-32
100531	Ognica, S Pfahl, rot	53°52,81' N 014°16,97' E	Oc.R.4s (01,00)+03,00	R <i>Gleichgängig</i>	(PL 29/419/18) 2018-31-32
128170 C 2436	Trelleborg, Gislöv Unterfeuer	Streiche alle Angaben			(SE 713/12554/18) 2018-31-32
128171 C 2436.1	Trelleborg, Gislöv Oberfeuer	Streiche alle Angaben			(SE 713/12554/18) 2018-31-32

Nachrichten für Seefahrer (NfS) – online

Information für die Berufsschifffahrt

Die vom Bundesamt für Seeschifffahrt und Hydrographie (BSH) herausgegebenen, digitalen NfS sind als amtliche Veröffentlichung anerkannt und werden deshalb nicht mehr kostenlos auf den Internetseiten des BSH (www.bsh.de) zur Verfügung gestellt.

Die digitalen NfS können online zum gleichen Preis wie das gedruckte NfS-Heft bezogen werden.

Allgemeine Information

Die digitalen Nachrichten für Seefahrer werden online als eine gesamte NfS-Datei und in einzelnen Dateien angeboten (alle im PDF-Format):

- Teile 1–4 der NfS
- Beilagen zu den NfS
- Seekarten-Deckblätter in den NfS

Innerhalb der gesamten NfS-Datei und in der Datei Teile 1–4 sind im Navigationsfenster der Software von Adobe Acrobat Lesezeichen eingerichtet, die das gezielte Aufsuchen von Informationen erleichtern.

Der Schifffahrt wird empfohlen, die von der IMO angenommenen „Guidelines for the on-board use and application of computers – MSC/Circ.891“ vom 21. Dezember 1998 zu beachten.

German Notices to Mariners (NfS) – online

Information to commercial shipping

The digitised Nachrichten für Seefahrer (NfS) on the BSH's website are official publications for which a fee is charged, as for the printed NfS.

Digitised Nachrichten für Seefahrer (NfS) are available at the same price as printed NfS.

General information

The digitised Nachrichten für Seefahrer (NfS) in PDF format can be ordered completely or as:

- parts 1 to 4
- enclosures
- chart blocks

Within the files of the complete NfS and parts 1–4, the search for information is facilitated by icons on the Adobe Acrobat navigation window.

Mariners are advised to comply with the “Guidelines for the on-board use and application of computers – MSC/Circ.891” of 21 December 1998 which has been adopted by the IMO.