

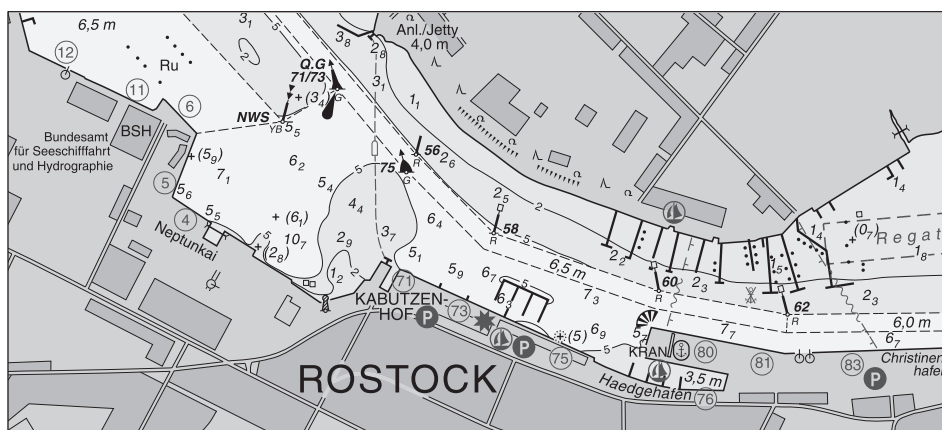
BUNDESAMT FÜR
SEESCHIFFFAHRT
UND
HYDROGRAPHIE

Nachrichten für Seefahrer

Notices to Mariners

Amtliche Veröffentlichungen für die Seeschifffahrt
Official Maritime Publication

20. April 2018 · 149. Jahrgang
20 April 2018 · Volume 149



NfS 16/2018

Karten, Leuchtfeuerverzeichnisse, Seehandbücher usw. bitte sofort berichtigen

Geographische Länge bezogen auf den Nullmeridian.

Kurse und Peilungen rechtweisend in Graden von 000° bis 360°.

Sektorengrenzen der Feuer von See aus.

Tragweiten für 10 sm meteorologische Sichtweite; Sichtweiten für 5 m Augeshöhe.

Tiefenangaben und trockenfallende Höhen bezogen auf das Kartennull.

Andere Höhen bezogen auf kartenspezifische Höhenbezugsflächen.

Entfernungsangaben in metrischen Maßen sowie in Seemeilen (sm) und Kabellängen (kbl).

Zeichen und Abkürzungen in den deutschen Seekarten siehe Karte 1/INT 1.

Weitere Abkürzungen und Erklärungen in der „Jährlichen Beilage zu den Nachrichten für Seefahrer“ (NfS) sowie im „Handbuch für Brücke und Kartenhaus“.

Übersetzungen

Die bereitgestellten englischen Übersetzungen sind ein Service für die internationale Schifffahrt. Rechtsverbindlich ist der deutsche Text.

Freiwillige Mitarbeit

Jeder Hinweis zur Vervollständigung oder Berichtigung der nautischen Veröffentlichungen dient der Seeschifffahrt. Beiträge erbitten wir an das:

Bundesamt für Seeschifffahrt und Hydrographie
Neptunallee 5, 18057 Rostock

Telefon/Telephone

+49 (0) 3 81 45 63-5

(Vermittlung/operator)

Telefax

+49 (0) 3 81 45 63-9 48

(Vermittlung/operator)

-7 69

(Nautischer Informationsdienst/
Navigational Information Service)

E-Mail/E-mail

nfs@bsh.de

Internet

www.bsh.de

Die Inhalte dieses Werkes sind rechtlich geschützt. Die dadurch begründeten Rechte, insbesondere die der Übersetzung, des Nachdrucks, des Vortrags, der Entnahme von Abbildungen und Tabellen, der Verbreitung, der Mikroverfilmung oder der Vervielfältigung auf anderen Wegen und der Speicherung bleiben, auch bei nur auszugsweiser Verwertung, vorbehalten. Eine Vervielfältigung dieses Werkes oder von Teilen dieses Werkes ist auch im Einzelfall nur in den Grenzen der gesetzlichen Bestimmungen der Bundesrepublik Deutschland zulässig.

Verbindlicher Endpreis Monatsabonnement € 10,50 inkl. MwSt., Einzelheft € 3,00 inkl. MwSt. (zzgl. Postzustellgebühr)

(für den Europäischen Wirtschaftsraum gelten die Preise als „Unverbindliche Preisempfehlung“)

© Bundesamt für Seeschifffahrt und Hydrographie
Hamburg und Rostock 2018
www.bsh.de

ISSN-Nr. Druck 0027-7444
Digital 1437-4048

Charts, Lists of Lights, Sailing Directions etc. to be corrected immediately

Geographic longitude referred to Greenwich meridian.

True courses and bearings in degrees from 000° to 360°.

Sector limits of lights from seaward.

Luminous ranges at 10 nautical miles meteorological visibility, at 5 m height of eye.

Depths and drying heights referred to Chart Datum.

Other heights referred to chart specific height datum.

Distances in metric units, nautical miles, and cable lengths.

For symbols and abbreviations used in the German nautical charts, please refer to Karte 1/INT 1.

Additional abbreviations and explanations are provided in the enclosure to the "Annual enclosure to the Notices to Mariners" (NfS) and in the "Handbuch für Brücke und Kartenhaus".

Translations

The provided English translations are a service for the international shipping. The German text version prevails in any case.

Voluntary cooperation

Any information provided to supplement or correct nautical publications supports the safety of navigation. Such information should be sent to:

The contents of this publication are protected by copyright. All rights are reserved, specifically the rights of translation, reprinting, recitation, reuse of illustrations and tables, promulgation, reproduction on microfilm or in any other way, as well as the right of storage, either in whole or in part. Reproduction of this publication or parts of this publication is permitted only under the provisions of German law, also in individual cases.

Fixed price per month € 10.50 incl. VAT, single issue € 3.00 incl. VAT (plus postage)

(In the European Economic Area, the above prices are recommended prices)

© Federal Maritime and Hydrographic Agency
Hamburg and Rostock 2018
www.bsh.de

ISSN-Nr. Print 0027-7444
Digital 1437-4048

P- und T-Berichtigungen/*P and T corrections*

Nach den Nachrichten für Seefahrer Heft 01/2016 bis zum Heft 15/2018
According to the German Notices to Mariners (NfS) issue 01/2016 to issue 15/2018

Teil 1 – Berichtigungen zu den Karten/*Part 1 – Corrections to charts***Nordsee/*North Sea***

44	103	1140	1150	1220
----	-----	------	------	------

Ostsee/*Baltic Sea*

1515

Teil 2 – Berichtigungen zu den Seebüchern/*Part 2 – Corrections to nautical publications*keine/*nil***Teil 3 – Berichtigungen und Informationen zum Katalog/*Part 3 – Corrections and information to catalogue***

2452 Seekarten und Bücher Katalog

Neuerscheinungen des BSH/*New BSH publications*Bücher/*Books*: –Karten/*Charts*: –**Teil 4 – Mitteilungen/*Part 4 – Notifications***

- DE. Ostsee. Kieler Bucht. Hohwachter Bucht. Todendorf. Putlos. Schießzeiten/*DE. Baltic Sea. Kieler Bucht. Hohwachter Bucht. Todendorf. Putlos. Firing exercises*
- DE. Nordsee. Zeitweilige Messgeräte/*DE. North Sea. Temporary measuring instruments*
- DE. GDWS. Stellenausschreibung/*DE. GDWS. Advertising of a post*

Beilagen/*Enclosures*keine/*nil*

P- und T-Berichtigungen/*P and T corrections*

Gültige P- und T-Berichtigungen
vom 20. April 2018

P and T Corrections in force
dated 20 April 2018

Nach den Nachrichten für Seefahrer
Heft 01/2016 bis zum Heft 15/2018

According to the German Notices to Mariners (NfS)
issue 01/2016 to issue 15/2018

Karten-Nr. <i>Chart No.</i>	NfS-Heft-Nr. <i>NfS issue No.</i>	Karten-Nr. <i>Chart No.</i>	NfS-Heft-Nr. <i>NfS issue No.</i>
T 26	2017: 04	T 103	2017: 50
T 30	2016: 09 2017: 38, 49	T 151	2016: 29 2017: 47, 51–52 2018: 03, 10
T 31	2017: 20	T 162	2016: 01 2018: 06
T 32	2016: 09, 26 2017: 38, 49	T 1110	2017: 50
T 33	2016: 09, 26	T 1110	2018: 09
T 34	2017: 44	T 1311	2018: 04
T 42	2017: 25	T 1320	2017: 50
T 43	2017: 20	T 1330	2017: 50
T 46	2017: 25	T 1340	2017: 50
P 50	2017: 51–52 2018: 11	T 1350	2017: 14, 41, 48
T 50	2016: 34–35	T 1410	2017: 14
T 54	2016: 32–33	T 1430	2017: 14
T 87	2018: 09	T 1440	2017: 14
T 90	2017: 14 2018: 09	T 1511	2017: 48
T 100	2017: 04	T 1622	2017: 39
		T 1711	2017: 25
		T 2610	2018: 06

Teil 1/Part 1**Berichtigungen zu den Karten/*Corrections to charts*****Nordsee/NorthSea***** 44 Nordereibe-Ansteuerung**

INT 1452

Letzte NfS: 14/18

Trage ein

Insert #

54° 04,29' N 008° 18,75' E

(WSA Tönning 33/18) 16/18

*** 103 Nordereibe-Ansteuerung**

INT 1412

Letzte NfS: 13/18

Trage ein

Insert #

54° 04,29' N 008° 18,75' E

(WSA Tönning 33/18) 16/18

*** 1140 Ditzum**

Letzte NfS: 13/18

Trage ein

Insert ²₅ und streiche ²₉ dicht O-lich
and delete *close E*

53° 19,226' N 007° 17,966' E

Ersetze

Replace ¹₉ durch ¹₃
by

53° 19,247' N 007° 16,644' E

(WSA Emden, Peilplan 67122/18) 16/18

*** 1150 Ditzum**

Letzte NfS: 13/18

Plan A

Trage ein

Insert ²₅ und streiche ²₉ dicht O-lich
and delete *close E*

53° 19,226' N 007° 17,966' E

Ersetze

Replace ¹₉ durch ¹₃
by

53° 19,247' N 007° 16,644' E

(WSA Emden, Peilplan 67122/18) 16/18

*** 1220 Nordereibe-Ansteuerung**

Letzte NfS: 14/18

Trage ein

Insert #

54° 04,29' N 008° 18,75' E

(WSA Tönning 33/18) 16/18

Ostsee/Baltic Sea**1515**

INT 1298

3020

Letzte NfS: 10/18

Trage ein

*Insert***Trzebież****Plan A**und streiche
*and delete*²₆dicht dabei
close by

53° 39,464' N 014° 31,193' E

(PL 13-14/203/18) 16/18

Teil 2/Part 2

Berichtigungen zu den Seebüchern/*Corrections to nautical publications*

(Gültig bis zur nächsten Ausgabe)

(Valid till next edition)

keine/*nil*

Teil 3/Part 3**Berichtigungen zum Katalog/*Corrections to catalogue***

(Gültig bis zur nächsten Ausgabe)

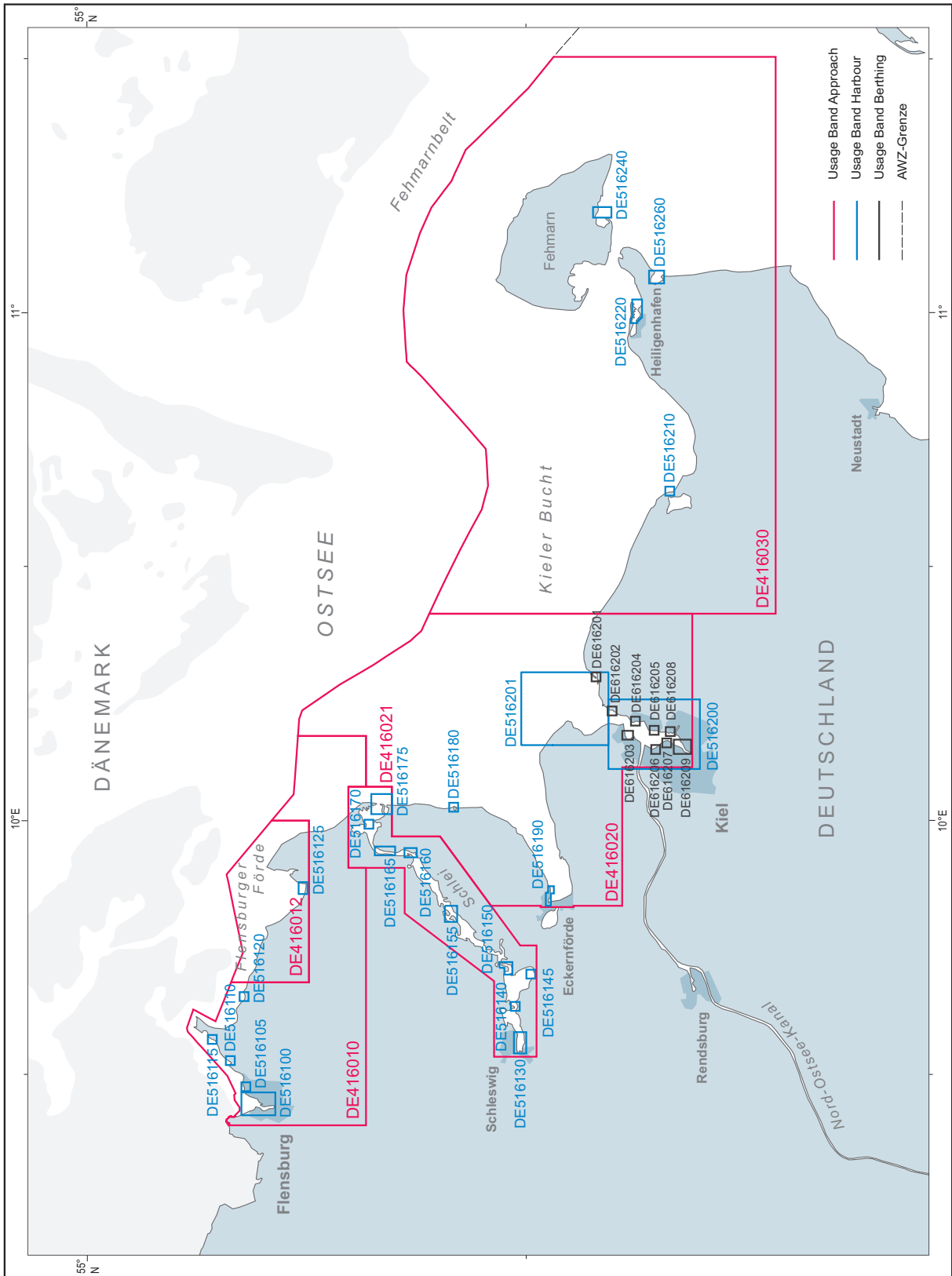
(Valid till next edition)

S. 21 Trage ein:

Zelle	Titel
DE516201	Kieler Förde
DE616202	Laboe
DE616203	Kiel – Friedrichsort
DE616204	Möltenort
DE616205	Mönkeberg
DE616206	Kiel – Wik
DE616207	Kiel – Düsterbrook
DE616208	Kiel – Ostuferhafen
DE616209	Kiel – Ostseekai to Bahnhofscai

(BSH N2/18) 16/18

S. 20 2.1.6 Deutsche Ostseeküste, westlicher Teil, Usage Band 4, 5 und 6. Ersetze die Abbildung durch:



(BSH N2/18) 16/18

Teil 4/Part 4 Mitteilungen/Notifications

* DE. Ostsee. Kieler Bucht. Hohwachter Bucht. Todendorf. Putlos. Schießzeiten

a)	Putlos	Zeit/Schedule	b)	Todendorf	Zeit/Schedule
	30.04.2018	09:00–17:00		30.04.2018	09:00–17:00
	01.05.2018	Kein Schießbetrieb <i>No firing exercises</i>		01.05.2018	Kein Schießbetrieb <i>No firing exercises</i>
	02.05.2018	09:00–24:00		02.05.2018	09:00–24:00
	03.05.2018	00:00–00:30 09:00–24:00		03.05.2018	00:00–00:30 09:00–24:00
	04.05.2018	00:00–00:30 09:00–12:30		04.05.2018	00:00–00:30 09:00–12:30
	05.05.2018	Kein Schießbetrieb <i>No firing exercises</i>		05.05.2018	Kein Schießbetrieb <i>No firing exercises</i>

Die Schießzeiten sind ohne Gewähr.
Maßgebend sind die Signale auf den Signalstellen (s. Krt.) und auf den Sicherungsfahrzeugen.

Das Warngebiet auf See ist zu den oben genannten Schießzeiten gefährdet. Das Befahren ist gemäß Verordnung über Sicherungsmaßnahmen für militärische Sperr- und Warngebiete an der schleswig-holsteinischen Ost- und Westküste und im Nord-Ostsee-Kanal vom 1. Juni 2012 (BAnz. AT 11.06.2012 V1), zuletzt geändert durch die Verordnung vom 8. April 2013 (BAnz. AT 15.04.2013 V1) **verboten**. Es finden auch außerhalb dieser festgesetzten Schießzeiten Übungen statt, bei denen Leucht- und Signalmunition, außer Signal rot, verschossen wird.

Das Gefahrenggebiet (bezeichnet durch die Leuchtonnen H 1 bis H 3) außerhalb der Warngebiete ist während der Schießzeiten möglichst zu meiden und kann nach vorheriger Absprache mit der Bundeswehr befahren werden.

Die Küstenfunkstelle **Todendorf Naval** verbreitet von Montag bis Freitag jeweils 07:30, 11:00 und 15:30 Uhr, in Ausnahmefällen am Sonnabend 07:30 und 11:00 Uhr, eine Lagemeldung auf UKW-Kanal 11 zu den aktuellen Gefahrenbereichen für den Schießbetrieb.

Die Lagemeldung wird 5 Minuten zuvor auf UKW-Kanal 16 angekündigt.

* DE. Baltic Sea. Kieler Bucht. Hohwachter Bucht. Todendorf. Putlos. Firing exercises

*The schedule is not guaranteed.
The signals shown at signal stations (see chart) and on control vessels prevail.*

*Navigation in the caution area during the above firing times is dangerous. Navigation is **prohibited** under the relevant shipping ordinance on safety measures in exercise areas off the coast of Schleswig-Holstein, dated 1 June 2012, (Federal Legal Gazette, 11.06.2012), last amended by the Ordinance of 8 April 2013 (Federal Legal Gazette, 15.04.2013). Exercises including use of illuminating and signalling ammunition, except red signals, also take place outside scheduled times.*

The danger area (marked by light-buoys H 1 to H 3) outside the caution areas should be avoided during firing exercises but vessels may pass through after permission has been granted by the Bundeswehr.

*The coast radio station **Todendorf Naval** transmits updated situation broadcasts concerning the danger area from Monday through Friday at 0730, 1100 and 1530, in exceptional cases also on Saturday at 0730 and 1100, on VHF channel 11.*

The situation broadcast will be announced 5 minutes in advance on VHF channel 16.

(WSA Lübeck 43, 45/18) 16/18

★ **DE. Nordsee. Zeitweilige Messgeräte**

(Mitteilung im NfS-Heft 09/2018 aufgehoben)

Zahlreiche Messgeräte liegen zeitweilig in den Küstengewässern und der ausschließlichen Wirtschaftszone Deutschlands aus.

Die Tabelle weist auf die diesbezüglichen, gültigen Bekanntmachungen für Seefahrer (BfS) der zuständigen Wasserstraßen- und Schifffahrtsämter (WSÄ) hin. Die Bekanntmachungen enthalten weitere Angaben zu Anzahl der Messstellen, deren genaue geographische Lage, den betroffenen Karten, der voraussichtlichen Dauer und besondere Bemerkungen.

Die Messgeräte sind mit gelben Tonnen oder Leuchttonnen bezeichnet und in sicherem Abstand (mindestens 2 Kabel) zu passieren. Die Karte mit dem besten Maßstab ist berücksichtigt. Weitere Angaben zu Messgeräten siehe IHO Circular Letter 30/2000 und Handbuch für Brücke und Kartenhaus.

Die Tabelle ist auf folgender BSH-Webseite online:

http://www.bsh.de/de/Schifffahrt/Berufsschifffahrt/Nautische_Warnnachrichten/Messgeraete/index.jsp

★ **DE. North Sea. Temporary measuring instruments**

(Notification in NfS issue 09/2018 cancelled)

Numerous measuring instruments are established temporarily in the German coastal waters and Exclusive Economic Zone.

The table below lists currently valid notifications (BfS) of the Waterways and Shipping Boards (WSÄ). The notifications contain additional details concerning the number of measuring points, their geographic position, charts affected, expected duration, and special notes.

The measuring instruments are marked either by yellow buoys or by yellow light-buoys and have to be passed at a safe distance (at least 2 cables). The most convenient chart is quoted.

For additional information about the measuring instruments, please refer to IHO Circular Letter 30/2000 and Handbuch für Brücke und Kartenhaus.

The table is available online on the BSH's following internet page:

http://www.bsh.de/en/Maritime_shipping/Commercial_shipping/Navigational_warnings/measuring_instruments_/index.jsp

WSÄ mit BFS-Nummer	Datum	Seegebiet	Karten	Bemerkungen
WSÄ with BfS No.	Date	Sea area	Charts	Remarks
WSÄ Cuxhaven 27/18	06.04.2018	Deutsche Bucht	50	neu/new
WSÄ Cuxhaven 17(T)/18	19.02.2018	Deutsche Bucht	50	
WSÄ Cuxhaven 15(T)/18	05.02.2018	Deutsche Bucht	50	
WSÄ Tönning 9(T)/18	02.02.2018	Deutsche Bucht	103	
WSÄ Cuxhaven 13(T)/18	01.02.2018	Deutsche Bucht	50	
WSÄ Cuxhaven 12(T)/18	01.02.2018	Deutsche Bucht	50	
WSÄ Cuxhaven 85(T)/17	31.08.2017	Deutsche Bucht	50	
WSÄ Wilhelmshaven 22/17	30.05.2017	Deutsche Bucht	87	
WSÄ Tönning 118(T)/16	28.07.2016	Rochelsteert	1320, 1350	
WSÄ Tönning 117(T)/16	28.07.2016	Meldorfer Bucht	1360	
WSÄ Tönning 116(T)/16	28.07.2016	Sylt	1440	
WSÄ Tönning 115(T)/16	28.07.2016	Sylt	1440	
WSÄ Cuxhaven 112(T)/15	24.11.2015	Deutsche Bucht	50	
WSÄ Emden 24(T)/14	03.03.2014	Deutsche Bucht	90	
WSÄ Tönning 4/14	17.01.2014	Helgoland	1310	

(WSÄ Cuxhaven 27/18) 16/18

Nachrichten für Seefahrer (NfS) – online

Information für die Berufsschifffahrt

Die vom Bundesamt für Seeschifffahrt und Hydrographie (BSH) herausgegebenen, digitalen NfS sind als amtliche Veröffentlichung anerkannt und werden deshalb nicht mehr kostenlos auf den Internetseiten des BSH (www.bsh.de) zur Verfügung gestellt.

Die digitalen NfS können online zum gleichen Preis wie das gedruckte NfS-Heft bezogen werden.

Information für die Klein- und Sportschifffahrt

Die Klein- und Sportschifffahrt kann den Berichtigungsservice (auch als Sammelberichtigungen bekannt) für die vom BSH herausgegebenen Seekarten, Sportbootkarten und nautischen Veröffentlichungen verwenden.

German Notices to Mariners (NfS) – online

Information to commercial shipping

The digitised Nachrichten für Seefahrer (NfS) on the BSH's website are official publications for which a fee is charged, as for the printed NfS.

Digitised Nachrichten für Seefahrer (NfS) are available at the same price as printed NfS.

Information to small craft and leisure shipping

Summaries of corrections to the navigational charts, small craft charts and publications issued by the BSH can be accessed on the BSH's website.

Schifffahrt	Meeresdaten	Meeresnutzung	Produkte	Anträge	Das BSH
Berufsschifffahrt					
Sportschifffahrt			Flaggenzertifikate		
Hersteller			Sportbootvermessung		
Produkte			Berichtigungsservice Karten		
www.bsh.de			Berichtigungsservice Klein- und Sportschifffahrtskarten		
			Berichtigungsservice Bücher		
			Zeitweilige Mindertiefen deutsche Ostseeküste		
			Führerscheinfreie Sportbootmotoren		
			Navigationslichter		

Die kostenlos zur Verfügung gestellten Sammelberichtigungen ersetzen nicht die amtlichen NfS.

The summaries of corrections, which are available free of charge, do not replace the official NfS.

Allgemeine Information

Die digitalen Nachrichten für Seefahrer werden online als eine gesamte NfS-Datei und in einzelnen Dateien angeboten (alle im PDF-Format):

- Teile 1–4 der NfS
- Beilagen zu den NfS
- Seekarten-Deckblätter in den NfS

Innerhalb der gesamten NfS-Datei und in der Datei Teile 1–4 sind im Navigationsfenster der Software von Adobe Acrobat Lesezeichen eingerichtet, die das gezielte Aufsuchen von Informationen erleichtern.

Der Schifffahrt wird empfohlen, die von der IMO angenommenen „Guidelines for the on-board use and application of computers – MSC/Circ.891“ vom 21. Dezember 1998 zu beachten.

General information

The digitised Nachrichten für Seefahrer (NfS) in PDF format can be ordered completely or as:

- parts 1 to 4
- enclosures
- chart blocks

Within the files of the complete NfS and parts 1–4, the search for information is facilitated by icons on the Adobe Acrobat navigation window.

Mariners are advised to comply with the “Guidelines for the on-board use and application of computers – MSC/Circ.891” of 21 December 1998 which has been adopted by the IMO.