

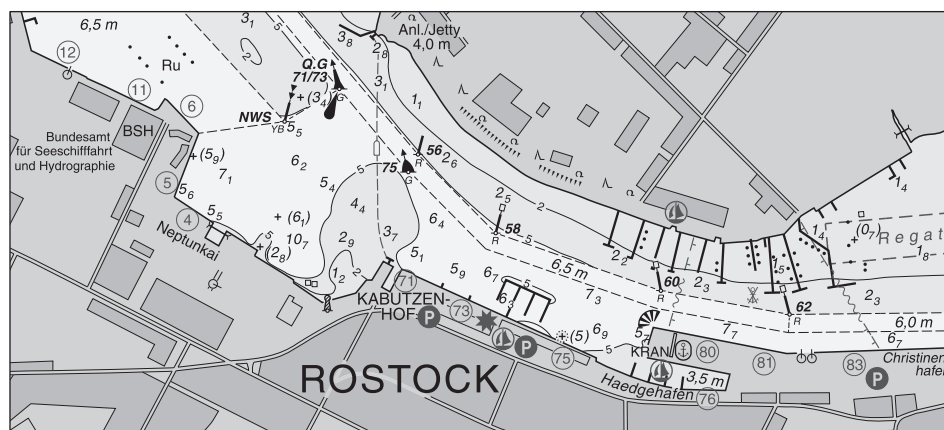
BUNDESAMT FÜR
SEESCHIFFFAHRT
UND
HYDROGRAPHIE

Nachrichten für Seefahrer

Notices to Mariners

Amtliche Veröffentlichungen für die Seeschifffahrt
Official Maritime Publication

17. November 2017 · 148. Jahrgang
17 November 2017 · Volume 148



NfS 46/2017

Karten, Leuchtfeuerverzeichnisse, Seehandbücher usw. bitte sofort berichtigen

Geographische Länge bezogen auf den Nullmeridian.
Kurse und Peilungen rechtweisend in Graden von 000° bis 360°.
Sektorengrenzen der Feuer von See aus.
Tragweiten für 10 sm meteorologische Sichtweite; Sichtweiten für 5 m Augeshöhe.
Tiefenangaben und trockenfallende Höhen bezogen auf das Kartennull.
Andere Höhen bezogen auf kartenspezifische Höhenbezugsflächen.
Entfernungsangaben in metrischen Maßen sowie in Seemeilen (sm) und Kabellängen (kbl).
Zeichen und Abkürzungen in den deutschen Seekarten siehe Karte 1/INT 1.
Weitere Abkürzungen und Erklärungen im jährlichen Vorwort in Heft 1 der NfS sowie im Handbuch für Brücke und Kartenhaus.

Übersetzungen

Die bereitgestellten englischen Übersetzungen sind ein Service für die internationale Schifffahrt. Rechtsverbindlich ist der deutsche Text.

Freiwillige Mitarbeit

Jeder Hinweis zur Vervollständigung oder Berichtigung der nautischen Veröffentlichungen dient der Seeschifffahrt. Beiträge erbitten wir an das:

Bundesamt für Seeschifffahrt und Hydrographie
Neptunallee 5, 18057 Rostock
Telefon/Telephone +49 (0) 3 81 45 63-5 (Vermittlung/operator)
Telefax +49 (0) 3 81 45 63-9 48 (Vermittlung/operator)
-7 69 (Nautischer Informationsdienst/
Navigational Information Service)
E-Mail/E-mail nfs@bsh.de
Internet www.bsh.de

Die Inhalte dieses Werkes sind rechtlich geschützt. Die dadurch begründeten Rechte, insbesondere die der Übersetzung, des Nachdrucks, des Vortrags, der Entnahme von Abbildungen und Tabellen, der Verbreitung, der Mikroverfilmung oder der Vervielfältigung auf anderen Wegen und der Speicherung bleiben, auch bei nur auszugsweiser Verwertung, vorbehalten. Eine Vervielfältigung dieses Werkes oder von Teilen dieses Werkes ist auch im Einzelfall nur in den Grenzen der gesetzlichen Bestimmungen der Bundesrepublik Deutschland zulässig.

Verbindlicher Endpreis Monatsabonnement € 10,50 inkl. MwSt., Einzelheft € 3,00 inkl. MwSt. (zzgl. Postzustellgebühr)
(für den Europäischen Wirtschaftsraum gelten die Preise als „Unverbindliche Preisempfehlung“)

© Bundesamt für Seeschifffahrt und Hydrographie
Hamburg und Rostock 2017
www.bsh.de
ISSN-Nr. Druck 0027-7444
Digital 1437-4048

Charts, Lists of Lights, Sailing Directions etc. to be corrected immediately

Geographic longitude referred to Greenwich meridian.
True courses and bearings in degrees from 000° to 360°.
Sector limits of lights from seaward.
Luminous ranges at 10 nautical miles meteorological visibility, at 5 m height of eye.
Depths and drying heights referred to Chart Datum.
Other heights referred to chart specific height datum.
Distances in metric units, nautical miles, and cable lengths.
For symbols and abbreviations used in the German nautical charts, please refer to Karte 1/INT 1.
Additional abbreviations and explanations are provided in the preface to the annual NfS issue 1 and "Handbuch für Brücke und Kartenhaus".

Translations

The provided English translations are a service for the international shipping. The German text version prevails in any case.

Voluntary cooperation

Any information provided to supplement or correct nautical publications supports the safety of navigation. Such information should be sent to:

The contents of this publication are protected by copyright. All rights are reserved, specifically the rights of translation, reprinting, recitation, reuse of illustrations and tables, promulgation, reproduction on microfilm or in any other way, as well as the right of storage, either in whole or in part. Reproduction of this publication or parts of this publication is permitted only under the provisions of German law, also in individual cases.

Fixed price per month € 10.50 incl. VAT, single issue € 3.00 incl. VAT (plus postage)
(In the European Economic Area, the above prices are recommended prices)

© Federal Maritime and Hydrographic Agency
Hamburg and Rostock 2017
www.bsh.de
ISSN-Nr. Print 0027-7444
Digital 1437-4048

P- und T-Berichtigungen/P and T corrections

Nach den Nachrichten für Seefahrer Heft 01/2015 bis zum Heft 45/2017
 According to the German Notices to Mariners (NfS) issue 01/2015 to issue 45/2017

Teil 1 – Berichtigungen zu den Karten/Part 1 – Corrections to charts

(21) 49 (21) 91 T (16) 1511

Teil 2 – Berichtigungen zu den Seebüchern/Part 2 – Corrections to nautical publications

20031 Ostsee-Handbuch, südwestlicher Teil 2017
 20061 Nordsee-Handbuch, südöstlicher Teil 2016

Teil 3 – Berichtigungen und Informationen zum Katalog/Part 3 – Corrections and information to catalogue

2452 Seekarten und Bücher Katalog

Neuerscheinungen des BSH/New BSH publications

Bücher/Books: –

Karten/Charts: –

Teil 4 – Mitteilungen/Part 4 – Notifications

- DE. Ostsee. Kieler Bucht. Hohwachter Bucht. Todendorf. Putlos. Schießzeiten/DE. Baltic Sea. Kieler Bucht. Hohwachter Bucht. Todendorf. Putlos. Firing exercises
- DE. Ostsee. Kieler Bucht. Hörnbrücke. Öffnungszeiten/DE. Baltic Sea. Kieler Bucht. Hörnbrücke. Bridge openings
- DE. Nordsee. BSH. Bekanntmachung des Bundesamtes für Seeschifffahrt und Hydrographie über die öffentliche Auslegung von Unterlagen im Rahmen des Planfeststellungsverfahrens nach dem Gesetz zur Entwicklung und Förderung der Windenergie auf See (WindSeeG) i.V.m § 2 der Verordnung über Anlagen seewärts der Begrenzung des deutschen Küstenmeeres (SeeAnIV) über die Verlegung und Betrieb von insgesamt 2 HVAC-Seekabelsystemen für die Netzanbindung des Windparks „Deutsche Bucht“ in der deutschen AWZ der Nordsee/DE. North Sea. BSH. Announcement of the Federal Maritime and Hydrographic Agency Public presentation in the framework of the licensing procedure according to Law on the development and promotion of offshore wind energy (WindSeeG) and the Marine Facilities Ordinance (Verordnung über Anlagen seewärts der Begrenzung des deutschen Küstenmeeres (SeeAnIV) for laying and operating two submarine power cables (AC cables) for the grid connection of the offshore wind farm “Deutsche Bucht” in the German Exclusive Economic Zone (EEZ) in the North Sea
- DE. BSU. Veröffentlichung Untersuchungsbericht Nr. 55/15/DE. BSU. Investigation Report No. 55/15
- DE. GDWS. Stellenausschreibung/DE. GDWS. Advertising of a post

Beilagen/Enclosures

keine/nil

P- und T-Berichtigungen/*P and T corrections*

Gültige P- und T-Berichtigungen
vom 17. November 2017

P and T Corrections in force
dated 17 November 2017

Nach den Nachrichten für Seefahrer
Heft 01/2015 bis zum Heft 45/2017

According to the German Notices to Mariners (NfS)
issue 01/2015 to issue 45/2017

Karten-Nr. <i>Chart No.</i>	NfS-Heft-Nr. <i>NfS issue No.</i>	Karten-Nr. <i>Chart No.</i>	NfS-Heft-Nr. <i>NfS issue No.</i>
T (16) 26	2017: 04	T (16) 1515	2016: 50
T (16) 30	2016: 09, 23 2017: 38		2017: 40
T (16) 31	2015: 36 2017: 20	T (16) 1622	2017: 39
T (16) 32	2016: 09, 26 2017: 38	T (16) 1671	2015: 20
T (16) 33	2016: 09, 26	T (21) 42	2017: 25
T (16) 34	2016: 27 2017: 44	T (21) 44	2015: 23
T (16) 40	2017: 41	T (21) 46	2017: 25
T (16) 43	2015: 36 2017: 20	P (21) 50	2016: 38 2017: 05
T (16) 54	2016: 32–33	T (21) 50	2016: 34–35
T (16) 100	2017: 04	T (21) 90	2017: 14
T (16) 151	2015: 32, 34 2016: 29, 49	T (21) 1350	2017: 14, 41
T (16) 162	2016: 01	T (21) 1360	2017: 14
		T (21) 1410	2017: 14
		T (21) 1430	2017: 14
		T (21) 1440	2017: 14
		T (21) 1610	2017: 18
		T (21) 1711	2017: 25

Teil 1/Part 1

Berichtigungen zu den Karten/*Corrections to charts*

* T (16) 1511 N-lich Lubmin

INT 1343

3006

Letzte NfS: 38/17

Trage ein
*Insert*Unr. (Mun.)
Foul (Expl.)und
andmit 2,5 kbl Radius
with 2.5 cables radius

54° 09,52' N 013° 37,57' E

(WSA Stralsund 148(T)/17) 46/17

* (21) 49

INT 1463

Letzte NfS: 40/17

EINGEZOGEN/*WITHDRAWN*

(BSH N2/17) 46/17

* (21) 91 Mittelplate. Hoogsand

INT 1462

Letzte NfS: 52/16

Trage ein
*Insert*0₉und streiche
*and delete*1₇dicht SO-lich
close SE

53° 20,597' N 006° 59,915' E

Plan B

Streiche
DeleteFI(5)Y.20s
Mess-G.

53° 18,26' N 007° 13,26' E

(WSA Emden, Peilplan 65591/17, E-Mail 25.10.2017) 46/17

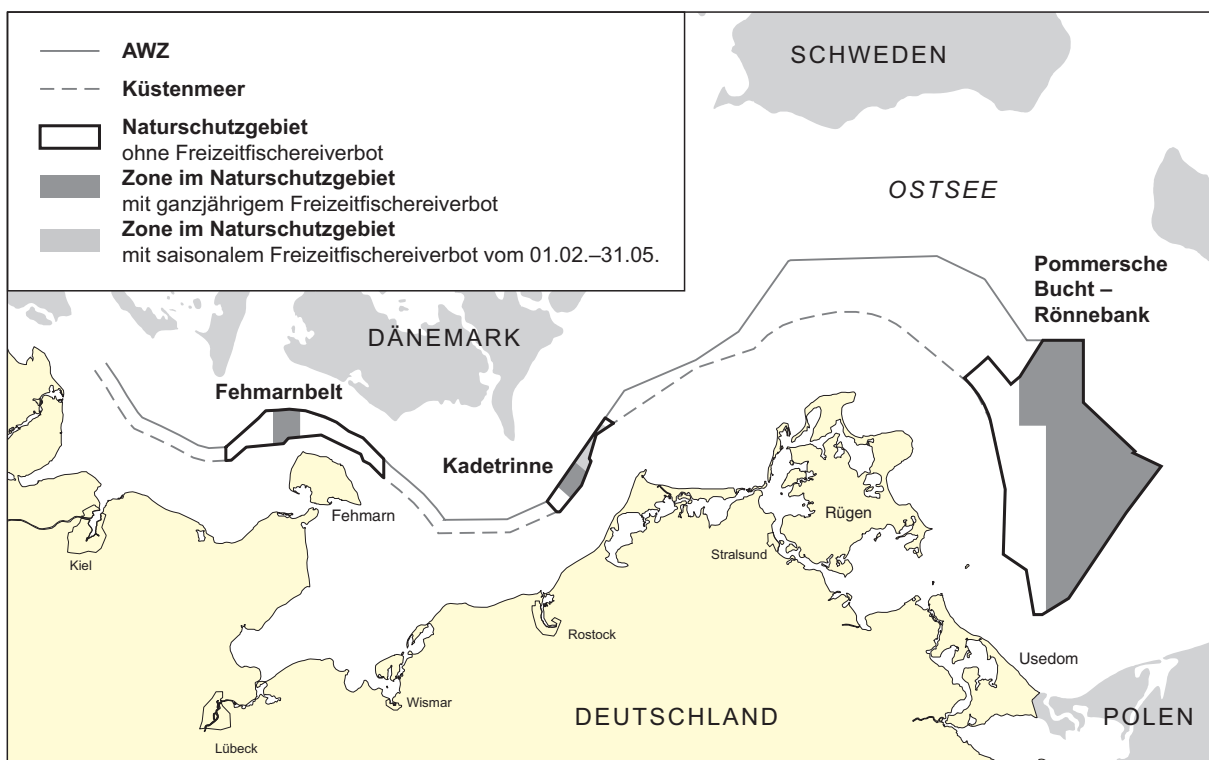
Teil 2/Part 2**Berichtigungen zu den Seebüchern/Corrections to nautical publications**

(Gültig bis zur nächsten Ausgabe)
(Valid till next edition)

20031 Ostsee-Handbuch, südwestlicher Teil 2017

S. 20 Unter Abschnitt Bestimmte schleswig-holsteinische Naturschutzgebiete im Bereich der Ostsee füge neuen Abschnitt Naturschutzgebiete in der ausschließlichen Wirtschaftszone (Fehmarnbelt, Kadetrinne, Pommersche Bucht-Rönnebank) hinzu:

Naturschutzgebiete in der ausschließlichen Wirtschaftszone (Fehmarnbelt, Kadetrinne, Pommersche Bucht-Rönnebank)
Grenzen und Zonen siehe Abb.



Naturschutzgebiete in der ausschließlichen Wirtschaftszone (AWZ)

Verbote

Vorbehaltlich der Zulässigkeit von bestimmten Projekten und Plänen, alle Handlungen zum Zweck der Erforschung und Ausbeutung, Erhaltung und Bewirtschaftung der lebenden und nicht lebenden natürlichen Ressourcen der Gewässer über dem Meeresboden, des Meeresbodens und seines Untergrunds sowie anderer Tätigkeiten zur wirtschaftlichen Erforschung und Ausbeutung, die zu einer Zerstörung, Beschädigung oder Veränderung des Naturschutzgebietes oder seiner Bestandteile oder zu einer nachhaltigen Störung führen können.

die Errichtung und die wesentliche Änderung künstlicher Inseln, Anlagen und Bauwerke.

Einbringung von Baggergut,

Einrichtung und Betrieb mariner Aquakulturen,

Freizeitfischerei in ausgewiesenen Zonen,

Ausbringen von Tieren und Pflanzen gebietsfremder Arten.

Die Schifffahrt sowie die berufsmäßige Seefischerei sind erlaubt.

(BGBl. I 63/17) 46/17

S. 79 Engstellen. Alte (Kleine) Schleusen in Brunsbüttel und Kiel-Holtenau, ersetze alle Angaben durch:

Alte (Kleine) Schleusen in Brunsbüttel und Kiel-Holtenau

Abmessungen der Durchfahrt

Länge 125 m

Breite 22 m

Tiefgang 6,5 m tidenabhängig in Brunsbüttel

Tiefgang 7 m in Kiel-Holtenau

Einschränkungen

Kiel-Holtenau

Sperrung zurzeit wegen Bauarbeiten

Aufsicht

Schleusenmeister

Empfehlungen

Brunsbüttel

Strömungsanzeigen auf der Mittelmauer für zur Elbe auslaufende Fahrzeuge

(WSA Kiel-Holtenau 2(T)/14) 46/17

S. 96 Schifffahrtsbeschränkungen. Naturschutz, ersetze alle Angaben durch:

Naturschutz siehe auch Abschnitt A 3.2

Naturschutzgebiete

Fehmarnbelt

Grüner Brink

(BGBl. I 63/17) 46/17

S. 124 Schifffahrtsbeschränkungen. Naturschutz, ersetze alle Angaben durch:

Naturschutz siehe auch Abschnitt A 3.2

Naturschutzgebiet Kadetrinne

Nationalpark Vorpommersche Boddenlandschaft

Küstenabschnitt zwischen Ahrenshoop und Darßer Ort

(BGBl. I 63/17) 46/17

S. 139 Schifffahrtsbeschränkungen. Naturschutz, ersetze alle Angaben durch:

Naturschutz siehe auch Abschnitt A 3.2

Nationalparks Vorpommersche Boddenlandschaft und Jasmund

Biosphärenreservat Südost-Rügen

Vogelschutzgebiet Pommersche Bucht

Naturschutzgebiet Pommersche Bucht-Rönnebank

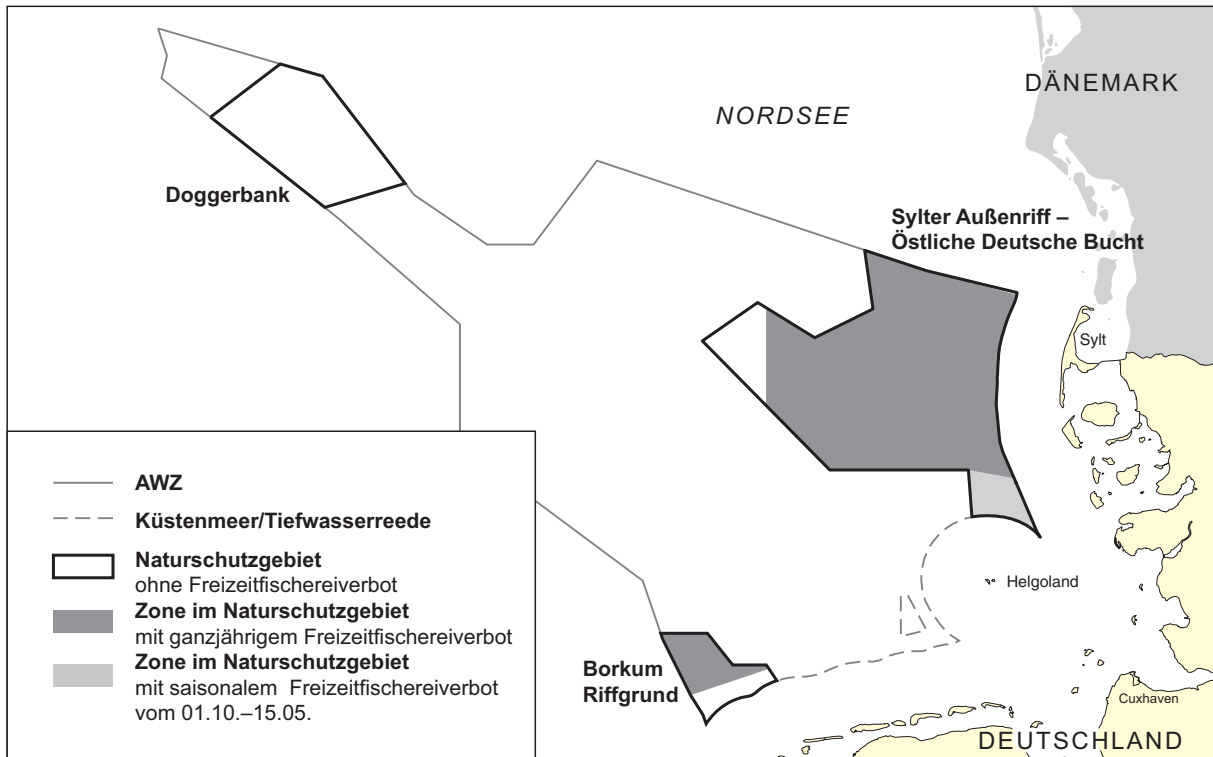
(BGBl. I 63/17) 46/17

20061 Nordsee-Handbuch, südöstlicher Teil 2016

S. 27 Unter Abschnitt Naturschutzgebiet O-liche Deutsche Bucht (Europäisches Vogelschutzgebiet Nr. DE 1011-401) füge neuen Abschnitt Naturschutzgebiete in der ausschließlichen Wirtschaftszone (Doggerbank, Borkum Riffgrund, Sylter Außenriff-Östliche Deutsche Bucht hinzu:

Naturschutzgebiete in der ausschließlichen Wirtschaftszone (Doggerbank, Borkum Riffgrund, Sylter Außenriff-Östliche Deutsche Bucht)

Grenzen und Zonen siehe Abb.



Naturschutzgebiete in der ausschließlichen Wirtschaftszone (AWZ)

Verbote

Vorbehaltlich der Zulässigkeit von bestimmten Projekten und Plänen, alle Handlungen zum Zweck der Erforschung und Ausbeutung, Erhaltung und Bewirtschaftung der lebenden und nicht lebenden natürlichen Ressourcen der Gewässer über dem Meeresboden, des Meeresbodens und seines Untergrunds sowie anderer Tätigkeiten zur wirtschaftlichen Erforschung und Ausbeutung, die zu einer Zerstörung, Beschädigung oder Veränderung des Naturschutzgebietes oder seiner Bestandteile oder zu einer nachhaltigen Störung führen können. die Errichtung und die wesentliche Änderung künstlicher Inseln, Anlagen und Bauwerke.

Einbringung von Baggergut,
Einrichtung und Betrieb mariner Aquakulturen,
Freizeitfischerei in ausgewiesenen Zonen (Doggerbank ausgenommen),
Ausbringen von Tieren und Pflanzen gebietsfremder Arten.

Die Schifffahrt sowie die berufsmäßige Seefischerei sind erlaubt.

(BGBl. I 63/17) 46/17

- S. 91** Unter Abschnitt Meerestechnische Anlagen und Bauwerke füge neuen Abschnitt Naturschutz hinzu:

Naturschutz siehe auch Abschnitt A 3.2

Naturschutzgebiete

Sylter Außenriff–Östliche Deutsche Bucht

Borkum Riffgrund

(BGBl. I 63/17) 46/17

- S. 123** **Engstellen.** Alte (Kleine) Schleusen in Brunsbüttel und Kiel-Holtenau, ersetze alle Angaben durch:

Alte (Kleine) Schleusen in Brunsbüttel und Kiel-Holtenau

Abmessungen der Durchfahrt

Länge 125 m

Breite 22 m

Tiefgang 6,5 m tidenabhängig in Brunsbüttel

Tiefgang 7 m in Kiel-Holtenau

Einschränkungen

Kiel-Holtenau

Sperrung zurzeit wegen Bauarbeiten

Aufsicht

Schleusenmeister

Empfehlungen

Brunsbüttel

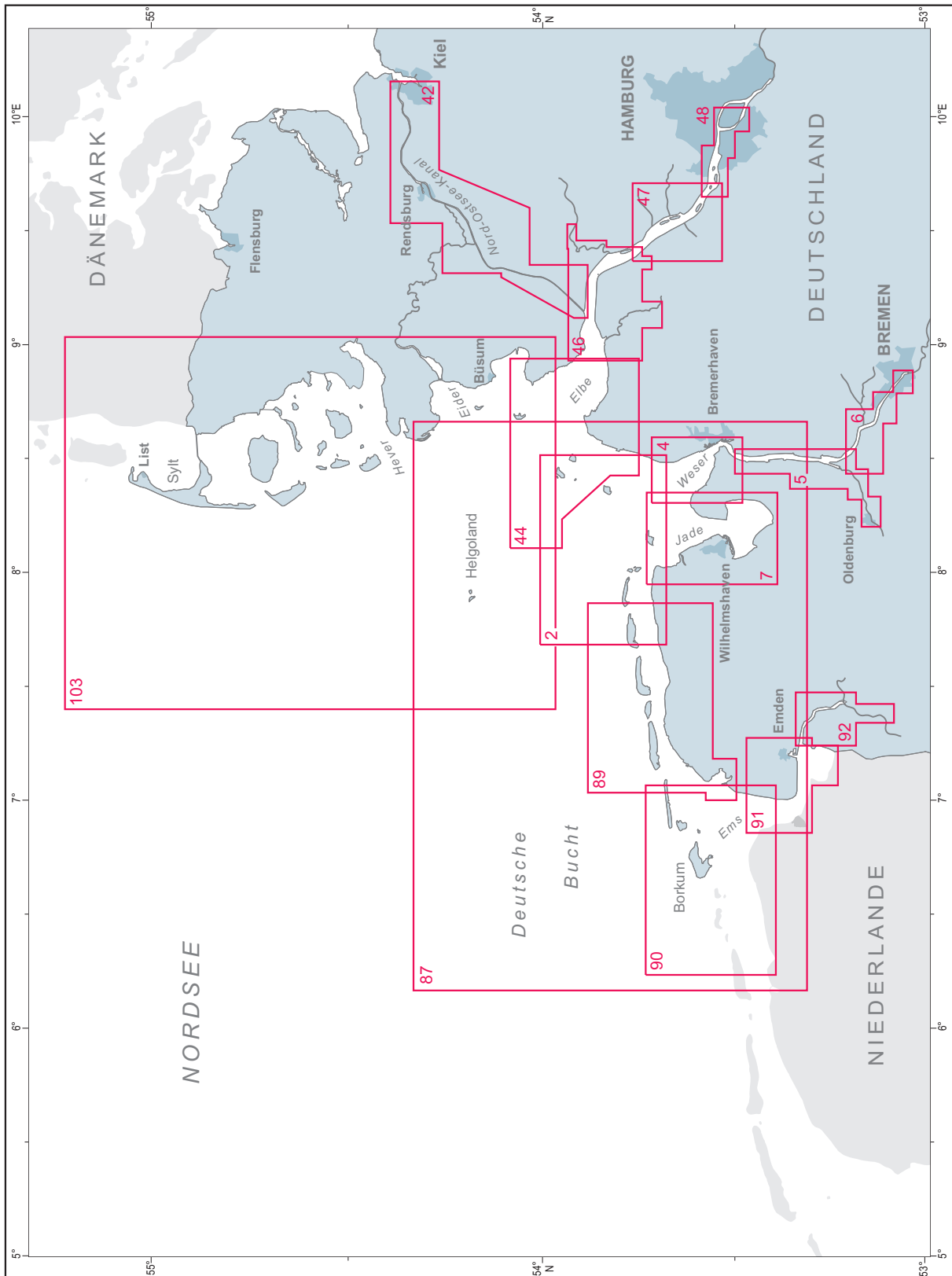
Strömungsanzeigen auf der Mittelmauer für zur Elbe auslaufende Fahrzeuge

(WSA Kiel-Holtenau 2(T)/14) 46/17

Teil 3/Part 3

Berichtigungen zum Katalog 2018/Corrections to catalogue 2018

S. 30 Deutsche Bucht. Ersetze die Abbildung durch:



(BSH N2/17) 46/17

S. 31 **Deutsche Bucht. Krt. 49**, streiche alle Angaben.

(BSH N2/17) 46/17

Informationen zum Katalog 2018/*Information to catalogue 2018*

Beabsichtigte Neue Ausgaben
Die Karten erscheinen innerhalb der nächsten
1–3 Wochen.

*New Editions scheduled for publications
The charts will be published within the next
1–3 weeks.*

S. 42

Krt. Nr.	INT Nr.	ISBN /ISSN	Titel	Maßstab 1:	Ausgabe
1683		978-3-86987-795-2	Salzhaff	25 000	–

(BSH N2/17) 46/17

Teil 4/Part 4 Mitteilungen/Notifications

* DE. Ostsee. Kieler Bucht. Hohwachter Bucht. Todendorf. Putlos. Schießzeiten

a)	Putlos	Zeit/Schedule	b)	Todendorf	Zeit/Schedule
	27.11.2017	09:00–17:00		27.11.2017	09:00–17:00
	28.11.2017	09:00–17:00		28.11.2017	09:00–17:00
	29.11.2017	09:00–20:30		29.11.2017	09:00–20:30
	30.11.2017	09:00–20:30		30.11.2017	09:00–20:30
	01.12.2017	09:00–12:30		01.12.2017	09:00–12:30
	02.12.2017	Kein Schießbetrieb No firing exercises		02.12.2017	Kein Schießbetrieb No firing exercises

Die Schießzeiten sind ohne Gewähr. Maßgebend sind die Signale auf den Signalstellen (s. Krt.) und auf den Sicherungsfahrzeugen.

Das Warngebiet auf See ist zu den oben genannten Schießzeiten gefährdet. Das Befahren ist gemäß Verordnung über Sicherungsmaßnahmen für militärische Sperr- und Warngebiete an der schleswig-holsteinischen Ost- und Westküste und im Nord-Ostsee-Kanal vom 1. Juni 2012 (BAnz. AT 11.06.2012 V1), zuletzt geändert durch die Verordnung vom 8. April 2013 (BAnz. AT 15.04.2013 V1) **verboten**. Es finden auch außerhalb dieser festgesetzten Schießzeiten Übungen statt, bei denen Leucht- und Signalmunition, außer Signal rot, verschossen wird.

Das Gefahrengebiet (bezeichnet durch die Leuchtonnen H 1 bis H 3) außerhalb der Warngebiete ist während der Schießzeiten möglichst zu meiden und kann nach vorheriger Absprache mit der Bundeswehr befahren werden.

Die Küstenfunkstelle **Todendorf Naval** verbreitet von Montag bis Freitag jeweils 07:30, 11:00 und 15:30 Uhr, in Ausnahmefällen am Sonnabend 07:30 und 11:00 Uhr, eine Lagemeldung auf UKW-Kanal 11 zu den aktuellen Gefahrenbereichen für den Schießbetrieb.

Die Lagemeldung wird 5 Minuten zuvor auf UKW-Kanal 16 angekündigt.

* DE. Ostsee. Kieler Bucht. Hohwachter Bucht. Militärische Übungen

Vom 27. November bis zum 1. Dezember 2017 finden täglich von 08:00–17:00 Uhr in den Warngebieten Putlos und Todendorf zusätzliche Schießübungen mit Flugkörpern statt.

Das Warngebiet wird dafür nach NO ab Tonne H 2 (54° 32,50' N 010° 40,22' E) über 54° 32,84' N 010° 52,24' E und 54° 28,99' N 010° 57,56' E bis Tonne Warn-G.-T15-P10 (54° 22,67' N 010° 52,31' E) erweitert.

* DE. Baltic Sea. Kieler Bucht. Hohwachter Bucht. Todendorf. Putlos. Firing exercises

The schedule is not guaranteed. The signals shown at signal stations (see chart) and on control vessels prevail.

*Navigation in the caution area during the above firing times is dangerous. Navigation is **prohibited** under the relevant shipping ordinance on safety measures in exercise areas off the coast of Schleswig-Holstein, dated 1 June 2012, (Federal Legal Gazette, 11.06.2012), last amended by the Ordinance of 8 April 2013 (Federal Legal Gazette, 15.04.2013). Exercises including use of illuminating and signalling ammunition, except red signals, also take place outside scheduled times.*

The danger area (marked by light-buoys H 1 to H 3) outside the caution areas should be avoided during firing exercises but vessels may pass through after permission has been granted by the Bundeswehr.

*The coast radio station **Todendorf Naval** transmits updated situation broadcasts concerning the danger area from Monday through Friday at 0730, 1100 and 1530, in exceptional cases also on Saturday at 0730 and 1100, on VHF channel 11.*

The situation broadcast will be announced 5 minutes in advance on VHF channel 16.

(WSA Lübeck 182, 200/17) 46/17

* DE. Baltic Sea. Kieler Bucht. Hohwachter Bucht. Military exercises

Between 27 November and 1 December 2017 daily from 0800 to 1800 local time, additional military exercises with missiles will execute in the caution areas Putlos and Todendorf.

The caution area will be expanded therefore north-eastwards, from buoy H 2 (54° 32,50' N 010° 40,22' E) passing 54° 32,84' N 010° 52,24' E and 54° 28,99' N 010° 57,56' E until buoy Warn-G.-T15-P10 (54° 22,67' N 010° 52,31' E).

Es wird geschossen, soweit das Schussfeld frei ist. Eine Absperrung findet nicht statt.

The firing practices will be performed if the shooting range is clear. The region will remain open for navigation throughout.

Die Schifffahrt wird gebeten, die Signale der teilnehmenden Fahrzeuge zu beachten.

Mariners are requested to pay attention to the signals of the participating vessels.

(WSA Lübeck 208/17) 46/17

*** DE. Ostsee. Kieler Bucht. Hörnbrücke. Öffnungszeiten**

(Mitteilung im NfS-Heft 43/17 aufgehoben)

54° 18,90' N 010° 08,15' E

Ab sofort bis 18. März 2018 erfolgen Brückenöffnungen nur bei Bedarf und nach rechtzeitiger Anmeldung während der Dienstzeiten (Montag bis Freitag von 07:00–15:30 Uhr) unter Telefon +49 (0) 4 31 5 94 12 63.

Öffnungen für das Wochenende müssen bis Freitag 15:30 Uhr beantragt werden.

Täglich zwischen 13:30 Uhr und 14:00 Uhr sowie vom 24. Dezember 2017 bis 1. Januar 2018 erfolgen keine Brückenöffnungen.

*** DE. Baltic Sea. Kieler Bucht. Hörnbrücke. Bridge openings**

(Notification in NfS issue 43/17 cancelled)

54° 18,90' N 010° 08,15' E

From now until 18 March 2018 the bridge will be opened only on demand. Openings must be requested during office hours, (Monday to Friday 0700–1530), by phone +49 (0) 4 31 5 94 12 63 in time before intended passage.

Openings at the weekend must be requested through Friday 1530 hours.

No openings daily between 1330 and 1400 hours and between 24 December 2017 and 1 January 2018.

(WSA Lübeck 207/17) 46/17

- * DE. Nordsee. BSH. Bekanntmachung des Bundesamtes für Seeschifffahrt und Hydrographie über die öffentliche Auslegung von Unterlagen im Rahmen des Planfeststellungsverfahrens nach dem Gesetz zur Entwicklung und Förderung der Windenergie auf See (WindSeeG) i.V.m § 2 der Verordnung über Anlagen seewärts der Begrenzung des deutschen Küstenmeeres (SeeAnIV) über die Verlegung und Betrieb von insgesamt 2 HVAC-Seekabelsystemen für die Netzanbindung des Windparks „Deutsche Bucht“ in der deutschen AWZ der Nordsee**

Beim Bundesamt für Seeschifffahrt und Hydrographie (BSH) ist von der Firma Tennet 1. Beteiligungsgesellschaft mbH ein Antrag auf Einleitung des Planfeststellungsverfahrens nach dem Gesetz zur Entwicklung und Förderung der Windenergie auf See (WindSeeG) i.V.m. der Verordnung über Anlagen seewärts der Begrenzung des deutschen Küstenmeeres (SeeAnIV) Verlegung und Betrieb von insgesamt 2 HVAC-Seekabelsystemen für die Netzanbindung des Windparks „Deutsche Bucht“ in der deutschen AWZ der Nordsee.

Mit den Planunterlagen wurden eine Umweltfachliche Stellungnahme/Fachbeitrag, ein Bericht zur Benthosdaten-Bestandsaufnahme, eine Emissionsstudie Kabel und ein Bericht zu den geotechnischen und geophysikalischen Untersuchungen eingereicht.

- * DE. North Sea. BSH. Announcement of the Federal Maritime and Hydrographic Agency Public presentation in the framework of the licensing procedure according to Law on the development and promotion of offshore wind energy (WindSeeG) and the Marine Facilities Ordinance (Verordnung über Anlagen seewärts der Begrenzung des deutschen Küstenmeeres (SeeAnIV) for laying and operating two submarine power cables (AC cables) for the grid connection of the offshore wind farm “Deutsche Bucht” in the German Exclusive Economic Zone (EEZ) in the North Sea**

The Federal Maritime and Hydrographic Agency (Bundesamt für Seeschifffahrt und Hydrographie) has received an application according to the Law on the development and promotion of offshore wind energy (WindSeeG) & Marine Facilities Ordinance (SeeAnIV) by the Tennet 1. Beteiligungsgesellschaft mbH for laying and operating two submarine power cables (AC cables) for the grid connection of the offshore wind farm “Deutsche Bucht” in the German Exclusive Economic Zone (EEZ) in the North Sea.

The planning documents were accompanied by an environmental expert opinion, a report on the benthic data inventory, an emission study on cables and a report on the geotechnical and geophysical investigations.

Die Planunterlagen liegen in der Zeit vom **20. November 2017 bis einschließlich 20. Dezember 2017** während der Dienstzeiten für jedermann zur Einsichtnahme aus im

Bundesamt für Seeschifffahrt und Hydrographie
Bibliothek
Bernhard-Nocht-Straße 78
20359 Hamburg
Montag, Mittwoch, Donnerstag 09:00–15:00 Uhr
Dienstag 09:00–16:00 Uhr
Freitag 09:00–14:30 Uhr

und im
Bundesamt für Seeschifffahrt und Hydrographie
Bibliothek
Neptunallee 5
18057 Rostock
Montag, Mittwoch, Donnerstag 09:00–15:00 Uhr
Dienstag geschlossen
Freitag 09:00–14:00 Uhr.

Einwendungen gegen bzw. **Äußerungen** zu dem Vorhaben sind innerhalb von einem Monat nach Ablauf der Auslegungsfrist, also bis spätestens **bis einschließlich 20. Januar 2018** (maßgeblich ist der Tag des Eingangs) schriftlich oder zur Niederschrift beim BSH, Dienstsitz Hamburg oder Rostock zu erheben.

Die Einwendungen müssen Namen und Anschrift des Einwenders enthalten, das betroffene Rechtsgut bzw. Interesse benennen und die befürchtete Beeinträchtigung darlegen. Mit Ablauf der Einwendungs-/Äußerungsfrist sind alle Einwendungen/Äußerungen **ausgeschlossen**, die nicht auf besonderen privatrechtlichen Titeln beruhen.

Es wird ein Erörterungstermin zur Erörterung der rechtzeitig erhobenen Einwendungen gegen/Äußerungen zu dem Plan mit dem Träger des Vorhabens, den Behörden, den Betroffenen sowie den Personen, die Einwendungen erhoben oder Äußerungen abgegeben haben am

Dienstag, den 13. Februar 2018 um 10:00 Uhr im

Bundesamt für Seeschifffahrt und Hydrographie
Bernhard-Nocht-Straße 78
20359 Hamburg stattfinden.

Die Vertretung durch einen Bevollmächtigten ist möglich. Die Bevollmächtigung ist durch Vorlage einer schriftlichen Vollmacht nachzuweisen. Bei Ausbleiben eines Beteiligten in dem Erörterungstermin kann auch ohne ihn verhandelt werden. Die Erörterung ist nicht öffentlich, da es sich um eine mündliche Verhandlung im Sinne des Verwaltungsverfahrensgesetzes (keine allgemeine Informationsveranstaltung) handelt.

Durch die Teilnahme am Termin gegebenenfalls entstehende Kosten (Fahrtkosten usw.) können nicht erstattet werden. Die Zustellung der Entscheidung über die Einwendungen kann durch öffentliche Bekanntmachung ersetzt werden, wenn mehr als 50 Benachrichtigungen oder Zustellungen vorzunehmen sind.

*The application documents are open for public inspection from **20 November 2017 to 20 December 2017** during the office hours at the*

*Federal Maritime and Hydrographic Agency
Library
Bernhard-Nocht-Straße 78
20359 Hamburg
Monday, Wednesday, Thursday 0900–1500
Tuesday 0900–1600
Friday 0900–1430*

*and at the
Federal Maritime and Hydrographic Agency
Library
Neptunallee 5
18057 Rostock
Monday, Wednesday, Thursday 0900–1500
Tuesday closed
Friday 0900–1400.*

Objections or comments may be submitted in writing or otherwise put on record at the Federal Maritime and Hydrographic Agency in Hamburg or Rostock within one month (receipt at the Agency by **20 January 2018**) after the end of the public display.

The objections have to include name and address, the legally protected interest and the supposed encroachment. Following the closing date for submitting objections/comments, no objections/comments shall be allowed except those which rest on specific titles enforceable under private law.

There will be a hearing of the application documents, of the objections/comments received in due time and the statements of the authorities with any person or organization, whose interests are affected by the plan, on

Tuesday, 13 February 2018 at 1000 at the

*Federal Maritime and Hydrographic Agency (BSH)
Bernhard-Nocht-Straße 78
20359 Hamburg.*

Any person, whose interests are affected by the plan, may attend the hearing. Representatives may be appointed. Appointed representatives must present a written authority. If a participant fails to attend the hearing for discussion, discussions may proceed without him. The discussion is not public because it is a hearing according to the Law on Administrative Proceedings (not a public information event).

Costs that are incurred due to participation in the discussion (travel expenses etc.) will not be reimbursed. The notification of decisions on objections may be replaced by public announcement, if more than 50 notifications have to be made or served.

Weitere Hinweise:

Das Verfahren erstreckt sich nur auf die Verlegung und den Betrieb der AC-Kabel in der AWZ. Die Energieableitung/Trassierung des Kabels innerhalb des Küstenmeeres wird in gesonderten Verfahren behandelt. Die Unterlagen stehen auch im Internet-auftritt des BSH unter www.bsh.de (über den Reiter „Das BSH“ Unterpunkt „Öffentliche Bekanntmachungen“) zur Verfügung.

Die Bereitstellung im Internet ist nur ein zusätzliches Informationsangebot. Maßgeblich sind die ausgelegten Unterlagen. Auch bleibt das Ende der oben genannten Auslegungsfrist maßgeblich für die Einwendungsfrist.

Im Auftrag
Martina Nemitz

Az.: BSH/5121/AC-Anbindung Deutsche Bucht/PFV/O3004

★ **DE. BSU. Veröffentlichung Untersuchungsbericht Nr. 55/15**

(Letzter Bericht siehe NfS-Heft 30/2017)

Die Bundesstelle für Seeunfalluntersuchung (BSU) hat am 2. November 2017 den Untersuchungsbericht Nr. 55/15 veröffentlicht. Der Bericht befasst sich mit dem Untergang des Fischkutters KRISTINA in der Nordsee.

Am Morgen des 18. Februar 2015 meldete der unter deutscher Flagge fahrende Fischkutter KRISTINA einen Wassereintritt in den Fischraum. Der Kutter befand sich zu dieser Zeit in der deutschen AWZ der Nordsee. Aufgrund des Notrufs änderte der niederländische Bagger REIMERSWAAL seinen Kurs zur KRISTINA hin und konnte dort die dreiköpfige Besatzung aufnehmen. Die Fischer hatten kurz zuvor in ihren Eintauchanzügen den sinkenden Kutter verlassen.

Die KRISTINA ging wenig später unter. Ihre Besatzung kehrte unversehrt in die Heimat zurück. Aufgrund der Wassertiefe an der Untergangsstelle stellte das Wrack des Kutters keine Gefahr für die Schifffahrt dar. Die Bergung des Wracks zum Zweck der Unfalluntersuchung wurde durch die BSU als unverhältnismäßig eingeschätzt.

Wahrscheinlich führten Wartungsmängel im Bereich des Fischraums dazu, dass hier die Wasserdichtigkeit nicht mehr gewährleistet war.

Auf Anfrage bei der BSU kann der Bericht zugesandt werden. Alternativ besteht die Möglichkeit, diesen – wie alle bisherigen Berichte – im Internet unter www.bsu-bund.de einzusehen und herunterzuladen.

Special notes:

The procedure only covers the laying and operation of the cables in the EEZ. The procedure for the grid connection within the territorial sea will be conducted in separate administrative procedures.

The documents may also be found at the BSH-website www.bsh.de (click on “Das BSH” then “Öffentliche Bekanntmachungen”).

This is only for additional information. The documents laid out are decisive. The end of the public display period set above determines the closing date for objections.

By order
Martina Nemitz

FR.: BSH/5121/AC-Anbindung Deutsche Bucht/PFV/O3004

(BSH M5/17) 46/17

★ **DE. BSU. Investigation Report No. 55/15**

(Last report see NfS 30/2017)

The Federal Bureau of Maritime Casualty Investigation (BSU) published the Investigation Report No. 55/15 on 2 November 2017. The report deals with the foundering of the fishing vessel KRISTINA in the North Sea.

On the morning of 18 February 2015 the fishing vessel KRISTINA, flying the German flag, reported water ingress into the fish hold. At that time, the fishing vessel was in the North Sea in Germany's Exclusive Economic Zone. Due to the distress call, the nearby Dutch dredger REIMERSWAAL altered her course towards the KRISTINA and was able to take the 3 crewmembers on board.

Shortly before, the fishermen had abandoned the foundering fishing vessel in their immersion suits. The KRISTINA foundered shortly afterwards. Her crew returned home safe and sound. Due to the water depth at the scene of the accident, the wreck of the fishing vessel did not pose a threat to the maritime traffic. The BSU considered the salvage of the wreck for the purpose of the investigation disproportionate.

In all likelihood, maintenance defects in the area of the fish hold adversely affected its watertight integrity.

Upon request the report will be forwarded. Alternatively this report – as well as all previous reports – is available on the website www.bsu-bund.de and can be downloaded.

(BSU 55/15) 46/17

Nachrichten für Seefahrer (NfS) – online

Information für die Berufsschifffahrt

Die vom Bundesamt für Seeschifffahrt und Hydrographie (BSH) herausgegebenen, digitalen NfS sind als amtliche Veröffentlichung anerkannt und werden deshalb nicht mehr kostenlos auf den Internetseiten des BSH (www.bsh.de) zur Verfügung gestellt.

Die digitalen NfS können online zum gleichen Preis wie das gedruckte NfS-Heft bezogen werden.

Information für die Klein- und Sportschifffahrt

Die Klein- und Sportschifffahrt kann den Berichtigungsservice (auch als Sammelberichtigungen bekannt) für die vom BSH herausgegebenen Seekarten, Sportbootkarten und nautischen Veröffentlichungen verwenden.

German Notices to Mariners (NfS) – online

Information to commercial shipping

The digitised Nachrichten für Seefahrer (NfS) on the BSH's website are official publications for which a fee is charged, as for the printed NfS.

Digitised Nachrichten für Seefahrer (NfS) are available at the same price as printed NfS.

Information to small craft and leisure shipping

Summaries of corrections to the navigational charts, small craft charts and publications issued by the BSH can be accessed on the BSH's website.

Schifffahrt	Meeresdaten	Meeresnutzung	Produkte	Anträge	Das BSH
Berufsschifffahrt					
Sportschifffahrt			Flaggenzertifikate		
Hersteller			Sportbootvermessung		
Produkte			Berichtigungsservice Karten		
www.bsh.de			Berichtigungsservice Klein- und Sportschifffahrtskarten		
			Berichtigungsservice Bücher		
			Zeitweilige Mindertiefen deutsche Ostseeküste		
			Führerscheinfreie Sportbootmotoren		
			Navigationslichter		

Die kostenlos zur Verfügung gestellten Sammelberichtigungen ersetzen nicht die amtlichen NfS.

Allgemeine Information

Die digitalen Nachrichten für Seefahrer werden online als eine gesamte NfS-Datei und in einzelnen Dateien angeboten (alle im PDF-Format):

- Teile 1–4 der NfS
- Beilagen zu den NfS
- Seekarten-Deckblätter in den NfS

Innerhalb der gesamten NfS-Datei und in der Datei Teile 1–4 sind im Navigationsfenster der Software von Adobe Acrobat Lesezeichen eingerichtet, die das gezielte Aufsuchen von Informationen erleichtern.

Der Schifffahrt wird empfohlen, die von der IMO angenommenen „Guidelines for the on-board use and application of computers – MSC/Circ.891“ vom 21. Dezember 1998 zu beachten.

The summaries of corrections, which are available free of charge, do not replace the official NfS.

General information

The digitised Nachrichten für Seefahrer (NfS) in PDF format can be ordered completely or as:

- parts 1 to 4
- enclosures
- chart blocks

Within the files of the complete NfS and parts 1–4, the search for information is facilitated by icons on the Adobe Acrobat navigation window.

Mariners are advised to comply with the “Guidelines for the on-board use and application of computers – MSC/Circ.891” of 21 December 1998 which has been adopted by the IMO.