



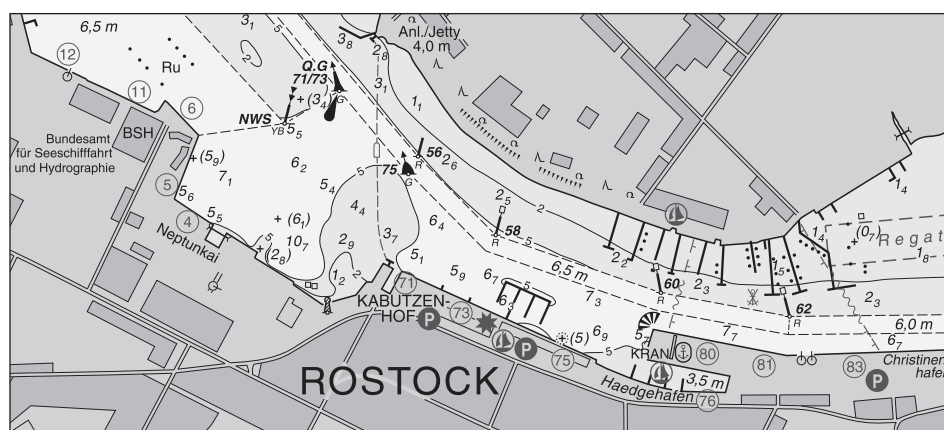
BUNDESAMT FÜR  
SEESCHIFFFAHRT  
UND  
HYDROGRAPHIE

# Nachrichten für Seefahrer

## Notices to Mariners

Amtliche Veröffentlichungen für die Seeschifffahrt  
*Official Maritime Publication*

03. November 2017 · 148. Jahrgang  
*03 November 2017 · Volume 148*



NfS 44/2017

**Karten, Leuchtfeuerverzeichnisse, Seehandbücher usw. bitte sofort berichtigen**

Geographische Länge bezogen auf den Nullmeridian.  
Kurse und Peilungen rechtweisend in Graden von 000° bis 360°.  
Sektorengrenzen der Feuer von See aus.  
Tragweiten für 10 sm meteorologische Sichtweite; Sichtweiten für 5 m Augeshöhe.  
Tiefenangaben und trockenfallende Höhen bezogen auf das Kartennull.  
Andere Höhen bezogen auf kartenspezifische Höhenbezugsflächen.  
Entfernungsangaben in metrischen Maßen sowie in Seemeilen (sm) und Kabellängen (kbl).  
Zeichen und Abkürzungen in den deutschen Seekarten siehe Karte 1/INT 1.  
Weitere Abkürzungen und Erklärungen im jährlichen Vorwort in Heft 1 der NfS sowie im Handbuch für Brücke und Kartenhaus.

**Übersetzungen**

Die bereitgestellten englischen Übersetzungen sind ein Service für die internationale Schifffahrt. Rechtsverbindlich ist der deutsche Text.

**Freiwillige Mitarbeit**

Jeder Hinweis zur Vervollständigung oder Berichtigung der nautischen Veröffentlichungen dient der Seeschifffahrt. Beiträge erbitten wir an das:

Bundesamt für Seeschifffahrt und Hydrographie  
Neptunallee 5, 18057 Rostock  
Telefon/Telephone +49 (0) 3 81 45 63-5 (Vermittlung/operator)  
Telefax +49 (0) 3 81 45 63-9 48 (Vermittlung/operator)  
-7 69 (Nautischer Informationsdienst/  
Navigational Information Service)  
E-Mail/E-mail nfs@bsh.de  
Internet www.bsh.de

Die Inhalte dieses Werkes sind rechtlich geschützt. Die dadurch begründeten Rechte, insbesondere die der Übersetzung, des Nachdrucks, des Vortrags, der Entnahme von Abbildungen und Tabellen, der Verbreitung, der Mikroverfilmung oder der Vervielfältigung auf anderen Wegen und der Speicherung bleiben, auch bei nur auszugsweiser Verwertung, vorbehalten. Eine Vervielfältigung dieses Werkes oder von Teilen dieses Werkes ist auch im Einzelfall nur in den Grenzen der gesetzlichen Bestimmungen der Bundesrepublik Deutschland zulässig.

Verbindlicher Endpreis Monatsabonnement € 10,50 inkl. MwSt., Einzelheft € 3,00 inkl. MwSt. (zzgl. Postzustellgebühr)  
(für den Europäischen Wirtschaftsraum gelten die Preise als „Unverbindliche Preisempfehlung“)

© Bundesamt für Seeschifffahrt und Hydrographie  
Hamburg und Rostock 2017  
www.bsh.de  
ISSN-Nr. Druck 0027-7444  
Digital 1437-4048

**Charts, Lists of Lights, Sailing Directions etc. to be corrected immediately**

Geographic longitude referred to Greenwich meridian.  
True courses and bearings in degrees from 000° to 360°.  
Sector limits of lights from seaward.  
Luminous ranges at 10 nautical miles meteorological visibility, at 5 m height of eye.  
Depths and drying heights referred to Chart Datum.  
Other heights referred to chart specific height datum.  
Distances in metric units, nautical miles, and cable lengths.  
For symbols and abbreviations used in the German nautical charts, please refer to Karte 1/INT 1.  
Additional abbreviations and explanations are provided in the preface to the annual NfS issue 1 and "Handbuch für Brücke und Kartenhaus".

**Translations**

The provided English translations are a service for the international shipping. The German text version prevails in any case.

**Voluntary cooperation**

Any information provided to supplement or correct nautical publications supports the safety of navigation. Such information should be sent to:

The contents of this publication are protected by copyright. All rights are reserved, specifically the rights of translation, reprinting, recitation, reuse of illustrations and tables, promulgation, reproduction on microfilm or in any other way, as well as the right of storage, either in whole or in part. Reproduction of this publication or parts of this publication is permitted only under the provisions of German law, also in individual cases.

Fixed price per month € 10.50 incl. VAT, single issue € 3.00 incl. VAT (plus postage)  
(In the European Economic Area, the above prices are recommended prices)

© Federal Maritime and Hydrographic Agency  
Hamburg and Rostock 2017  
www.bsh.de  
ISSN-Nr. Print 0027-7444  
Digital 1437-4048

**P- und T-Berichtigungen/*P and T corrections***

Nach den Nachrichten für Seefahrer Heft 01/2015 bis zum Heft 43/2017  
*According to the German Notices to Mariners (NfS) issue 01/2015 to issue 43/2017*

**Teil 1 – Berichtigungen zu den Karten/*Part 1 – Corrections to charts***

T (16) 34                      (16) 40                      (16) 1621

**Teil 2 – Berichtigungen zu den Seebüchern/*Part 2 – Corrections to nautical publications***

2010      Winterbetonung der deutschen Küstengewässer 2017/2018

**Teil 3 – Berichtigungen und Informationen zum Katalog/*Part 3 – Corrections and information to catalogue***

2452      Seekarten und Bücher Katalog

**Neuerscheinungen des BSH/*New BSH publications***

Bücher/*Books*: 2010

Karten/*Charts*: –

**Teil 4 – Mitteilungen/*Part 4 – Notifications***

- DE. Ostsee. Kieler Bucht. Hohwachter Bucht. Todendorf. Putlos. Schießzeiten/*DE. Baltic Sea. Kieler Bucht. Hohwachter Bucht. Todendorf. Putlos. Firing exercises*
- DE. BSH. Bekanntmachung. Regelmäßige Laborprüfung von Magnetkompassen und Wendeanzeigern für Schiffe unter deutscher Flagge/*DE. BSH. Notification. Regular laboratory check of magnetic compasses and rate-of-turn indicators on board ships flying German flag*

**Beilagen/*Enclosures***

keine/*nil*

**P- und T-Berichtigungen/*P and T corrections*****Gültige P- und T-Berichtigungen**  
vom 03. November 2017***P and T Corrections in force***  
*dated 03 November 2017*Nach den Nachrichten für Seefahrer  
Heft 01/2015 bis zum Heft 43/2017*According to the German Notices to Mariners (NfS)*  
*issue 01/2015 to issue 43/2017*

Karten-Nr. <i>Chart No.</i>	NfS-Heft-Nr. <i>NfS issue No.</i>	Karten-Nr. <i>Chart No.</i>	NfS-Heft-Nr. <i>NfS issue No.</i>
T (16) 26	2017: 04	T (16) 1515	2016: 50
T (16) 30	2016: 09, 23 2017: 38		2017: 40
T (16) 31	2015: 36 2017: 20	T (16) 1622	2017: 39
T (16) 32	2016: 09, 26 2017: 38	T (16) 1671	2015: 20
T (16) 33	2016: 09, 26	T (21) 42	2017: 25
T (16) 34	2016: 27	T (21) 44	2015: 23
T (16) 40	2017: 41	T (21) 46	2017: 25
T (16) 43	2015: 36 2017: 20	P (21) 50	2016: 38
T (16) 54	2016: 32–33		2017: 05
T (16) 100	2017: 04	T (21) 50	2016: 34–35
T (16) 151	2015: 32, 34 2016: 29, 49	T (21) 90	2017: 14
T (16) 162	2016: 01	T (21) 1350	2017: 14, 41
		T (21) 1360	2017: 14
		T (21) 1410	2017: 14
		T (21) 1430	2017: 14
		T (21) 1440	2017: 14
		T (21) 1610	2017: 18
		T (21) 1711	2017: 25

## Teil 1/Part 1

### Berichtigungen zu den Karten/*Corrections to charts*

★ **T (16) 34**  
INT 1365  
3003  
Letzte NfS: 23/17

**Möltenort**

Trage ein  
*Insert*



54° 22,689' N 010° 11,325' E  
54° 22,761' N 010° 11,338' E  
54° 22,752' N 010° 11,539' E  
54° 22,681' N 010° 11,533' E



zwischen den Tonnen  
*between the buoys*

(WSA Lübeck 199(T)/17) 44/17

**(16) 40**  
INT 1201  
Letzte NfS: 43/17

**Stenshuvud. O-lich Abbekås**

Trage ein  
*Insert*



zwischen  
*between*

55° 39,90' N 014° 16,70' E  
55° 39,95' N 014° 17,35' E

zwischen  
*between*

55° 25,00' N 013° 38,50' E  
55° 24,38' N 013° 38,81' E

(SE 673/12508, 12527/17) 44/17

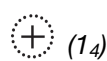
★ **(16) 1621**  
3006  
Letzte NfS: 28/17

**Breeger Bodden**

Ersetze  
*Replace*



durch  
*by*



54° 36,00' N 013° 22,10' E

(WSA Stralsund 145/17) 44/17

**Teil 2/Part 2**

**Berichtigungen zu den Seebüchern/*Corrections to nautical publications***

(Gültig bis zur nächsten Ausgabe)

*(Valid till next edition)*

**2010 Winterbetonung der deutschen Küstengewässer 2017/2018** NEUE AUSGABE

Abgeschlossen mit NfS-Heft 40 vom 06. Oktober 2017

(BSH N2/17) 44/17

**Teil 3/Part 3****Berichtigungen zum Katalog 2018/*Corrections to catalogue 2018***

**S. 73** Sonstige gemäß Schiffssicherheitsverordnung (SchSV) mitzuführende nautische Publikationen. 2010, ersetze alle Angaben durch:

Publikationsnummer	ISBN ISSN	Titel	Ausgabe
2010	978-3-86987-777-8 0945-9324	Winterbetonung der deutschen Küstengewässer 2017/2018	2017

(BSH N2/17) 44/17

**Informationen zum Katalog 2018/*Information to catalogue 2018***

Beabsichtigte Neue Ausgaben  
Die Karten erscheinen innerhalb der nächsten  
1–3 Wochen.

*New Editions scheduled for publications  
The charts will be published within the next  
1–3 weeks.*

**S. 31**

Krt. Nr.	INT Nr.	ISBN /ISSN	Titel	Maßstab 1:	Ausgabe
87	1413	978-3-86987-799-0	Borkum bis Neuwerk und Helgoland	150 000	–
103	1412	978-3-86987-794-5	Helgoland bis Rømø	150 000	–

(BSH N2/17) 44/17

**Berichtigung zur Preisliste 2018/*Correction to price list 2018***

**S. 3** Sonstige Bücher nach der Schiffssicherheitsverordnung. 2010, ersetze alle Angaben durch:

2010 Winterbetonung der deutschen Küstengewässer 2017/2018, gebunden 20,00 €

(BSH N2/17) 44/17

## Teil 4/Part 4 Mitteilungen/Notifications

### \* DE. Ostsee. Kieler Bucht. Hohwachter Bucht. Todendorf. Putlos. Schießzeiten

a)	Putlos	Zeit/Schedule	b)	Todendorf	Zeit/Schedule
	13.11.2017	09:00–17:00		13.11.2017	09:00–17:00
	14.11.2017	09:00–17:00		14.11.2017	09:00–17:00
	15.11.2017	09:00–20:30		15.11.2017	09:00–20:30
	16.11.2017	09:00–20:30		16.11.2017	09:00–20:30
	17.11.2017	09:00–12:30		17.11.2017	09:00–12:30
	18.11.2017	Kein Schießbetrieb No firing exercises		18.11.2017	Kein Schießbetrieb No firing exercises

Die Schießzeiten sind ohne Gewähr. Maßgebend sind die Signale auf den Signalstellen (s. Krt.) und auf den Sicherungsfahrzeugen.

Das Warngebiet auf See ist zu den oben genannten Schießzeiten gefährdet. Das Befahren ist gemäß Verordnung über Sicherungsmaßnahmen für militärische Sperr- und Warngebiete an der schleswig-holsteinischen Ost- und Westküste und im Nord-Ostsee-Kanal vom 1. Juni 2012 (BAnz. AT 11.06.2012 V1), zuletzt geändert durch die Verordnung vom 8. April 2013 (BAnz. AT 15.04.2013 V1) **verboten**. Es finden auch außerhalb dieser festgesetzten Schießzeiten Übungen statt, bei denen Leucht- und Signalmunition, außer Signal rot, verschossen wird.

Das Gefahrengebiet (bezeichnet durch die Leuchtonnen H 1 bis H 3) außerhalb der Warngebiete ist während der Schießzeiten möglichst zu meiden und kann nach vorheriger Absprache mit der Bundeswehr befahren werden.

Die Küstenfunkstelle **Todendorf Naval** verbreitet von Montag bis Freitag jeweils 07:30, 11:00 und 15:30 Uhr, in Ausnahmefällen am Sonnabend 07:30 und 11:00 Uhr, eine Lagemeldung auf UKW-Kanal 11 zu den aktuellen Gefahrenbereichen für den Schießbetrieb.

Die Lagemeldung wird 5 Minuten zuvor auf UKW-Kanal 16 angekündigt.

### \* DE. Baltic Sea. Kieler Bucht. Hohwachter Bucht. Todendorf. Putlos. Firing exercises

*The schedule is not guaranteed. The signals shown at signal stations (see chart) and on control vessels prevail.*

*Navigation in the caution area during the above firing times is dangerous. Navigation is **prohibited** under the relevant shipping ordinance on safety measures in exercise areas off the coast of Schleswig-Holstein, dated 1 June 2012, (Federal Legal Gazette, 11.06.2012), last amended by the Ordinance of 8 April 2013 (Federal Legal Gazette, 15.04.2013). Exercises including use of illuminating and signalling ammunition, except red signals, also take place outside scheduled times.*

*The danger area (marked by light-buoys H 1 to H 3) outside the caution areas should be avoided during firing exercises but vessels may pass through after permission has been granted by the Bundeswehr.*

*The coast radio station **Todendorf Naval** transmits updated situation broadcasts concerning the danger area from Monday through Friday at 0730, 1100 and 1530, in exceptional cases also on Saturday at 0730 and 1100, on VHF channel 11.*

*The situation broadcast will be announced 5 minutes in advance on VHF channel 16.*

(WSA Lübeck 182/17) 44/17



\* **DE. BSH. Bekanntmachung. Regelmäßige Laborprüfung von Magnetkompassen und Wendeanzeigern für Schiffe unter deutscher Flagge**

Bisher wurde für Schiffe unter deutscher Flagge der Nachweis einer regelmäßigen Überprüfung von Magnetkompassen und – sofern vorhanden – Wendeanzeigern in einem anerkannten Labor gefordert. Die Forderung nach diesem Nachweis für Schiffe unter deutscher Flagge entfällt künftig.

Das BSH weist darauf hin, dass die Fortführung der bisherigen Praxis dennoch sinnvoll ist, da Magnetkompass und Wendeanzeiger unter Umweltbedingungen möglicherweise einem natürlichen Verschleiß unterliegen. Insbesondere dann, wenn bei den durchgeführten Regulierungen oder im Betrieb Abweichungen von der ordnungsgemäßen Funktion festzustellen sind, ist eine Laborprüfung angeraten.

\* **DE. BSH. Notification. Regular laboratory check of magnetic compasses and rate-of-turn indicators on board ships flying German flag**

*The requirement for regular laboratory checks of magnetic compasses and -if applicable- rate-of-turn-indicators has been common practice so far. These checks and related documentation were performed by recognized laboratories. The documentation of laboratory checks will no longer be required by BSH.*

*However the BSH recommends the continuation of regular laboratory checks as magnetic compasses and rate-of-turn-indicators might wear over time under environmental conditions. In particular a laboratory check is recommended upon indication of wear during regular adjustments or operation.*

(BSH S2/17) 44/17

## Nachrichten für Seefahrer (NfS) – online

### Information für die Berufsschifffahrt

Die vom Bundesamt für Seeschifffahrt und Hydrographie (BSH) herausgegebenen, digitalen NfS sind als amtliche Veröffentlichung anerkannt und werden deshalb nicht mehr kostenlos auf den Internetseiten des BSH ([www.bsh.de](http://www.bsh.de)) zur Verfügung gestellt.

Die digitalen NfS können online zum gleichen Preis wie das gedruckte NfS-Heft bezogen werden.

### Information für die Klein- und Sportschifffahrt

Die Klein- und Sportschifffahrt kann den Berichtigungsservice (auch als Sammelberichtigungen bekannt) für die vom BSH herausgegebenen Seekarten, Sportbootkarten und nautischen Veröffentlichungen verwenden.

## German Notices to Mariners (NfS) – online

### Information to commercial shipping

The digitised Nachrichten für Seefahrer (NfS) on the BSH's website are official publications for which a fee is charged, as for the printed NfS.

Digitised Nachrichten für Seefahrer (NfS) are available at the same price as printed NfS.

### Information to small craft and leisure shipping

Summaries of corrections to the navigational charts, small craft charts and publications issued by the BSH can be accessed on the BSH's website.

Schifffahrt	Meeresdaten	Meeresnutzung	Produkte	Anträge	Das BSH
Berufsschifffahrt					
Sportschifffahrt			Flaggenzertifikate		
Hersteller			Sportbootvermessung		
Produkte			Berichtigungsservice Karten		
<a href="http://www.bsh.de">www.bsh.de</a>			Berichtigungsservice Klein- und Sportschifffahrtskarten		
			Berichtigungsservice Bücher		
			Zeitweilige Mindertiefen deutsche Ostseeküste		
			Führerscheinfreie Sportbootmotoren		
			Navigationslichter		

Die kostenlos zur Verfügung gestellten Sammelberichtigungen ersetzen nicht die amtlichen NfS.

The summaries of corrections, which are available free of charge, do not replace the official NfS.

### Allgemeine Information

Die digitalen Nachrichten für Seefahrer werden online als eine gesamte NfS-Datei und in einzelnen Dateien angeboten (alle im PDF-Format):

- Teile 1–4 der NfS
- Beilagen zu den NfS
- Seekarten-Deckblätter in den NfS

Innerhalb der gesamten NfS-Datei und in der Datei Teile 1–4 sind im Navigationsfenster der Software von Adobe Acrobat Lesezeichen eingerichtet, die das gezielte Aufsuchen von Informationen erleichtern.

Der Schifffahrt wird empfohlen, die von der IMO angenommenen „Guidelines for the on-board use and application of computers – MSC/Circ.891“ vom 21. Dezember 1998 zu beachten.

### General information

The digitised Nachrichten für Seefahrer (NfS) in PDF format can be ordered completely or as:

- parts 1 to 4
- enclosures
- chart blocks

Within the files of the complete NfS and parts 1–4, the search for information is facilitated by icons on the Adobe Acrobat navigation window.

Mariners are advised to comply with the “Guidelines for the on-board use and application of computers – MSC/Circ.891” of 21 December 1998 which has been adopted by the IMO.