



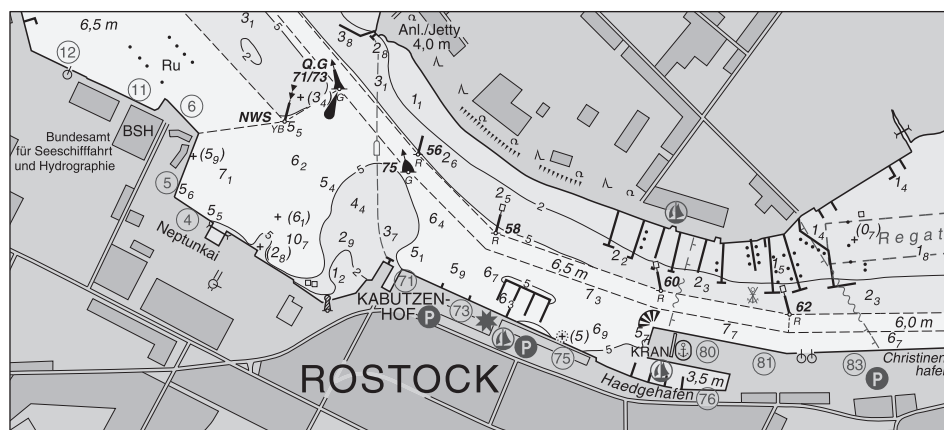
BUNDESAMT FÜR
SEESCHIFFFAHRT
UND
HYDROGRAPHIE

Nachrichten für Seefahrer

Notices to Mariners

Amtliche Veröffentlichungen für die Seeschifffahrt
Official Maritime Publication

13. Oktober 2017 · 148. Jahrgang
13 October 2017 · Volume 148



NfS 41/2017

Karten, Leuchtfeuerverzeichnisse, Seehandbücher usw. bitte sofort berichtigen

Geographische Länge bezogen auf den Nullmeridian.
Kurse und Peilungen rechtweisend in Graden von 000° bis 360°.
Sektorengrenzen der Feuer von See aus.
Tragweiten für 10 sm meteorologische Sichtweite; Sichtweiten für 5 m Augeshöhe.
Tiefenangaben und trockenfallende Höhen bezogen auf das Kartennull.
Andere Höhen bezogen auf kartenspezifische Höhenbezugsflächen.
Entfernungsangaben in metrischen Maßen sowie in Seemeilen (sm) und Kabellängen (kbl).
Zeichen und Abkürzungen in den deutschen Seekarten siehe Karte 1/INT 1.
Weitere Abkürzungen und Erklärungen im jährlichen Vorwort in Heft 1 der NfS sowie im Handbuch für Brücke und Kartenhaus.

Übersetzungen

Die bereitgestellten englischen Übersetzungen sind ein Service für die internationale Schifffahrt. Rechtsverbindlich ist der deutsche Text.

Freiwillige Mitarbeit

Jeder Hinweis zur Vervollständigung oder Berichtigung der nautischen Veröffentlichungen dient der Seeschifffahrt. Beiträge erbitten wir an das:

Bundesamt für Seeschifffahrt und Hydrographie
Neptunallee 5, 18057 Rostock
Telefon/Telephone +49 (0) 3 81 45 63-5 (Vermittlung/operator)
Telefax +49 (0) 3 81 45 63-9 48 (Vermittlung/operator)
-7 69 (Nautischer Informationsdienst/
Navigational Information Service)
E-Mail/E-mail nfs@bsh.de
Internet www.bsh.de

Die Inhalte dieses Werkes sind rechtlich geschützt. Die dadurch begründeten Rechte, insbesondere die der Übersetzung, des Nachdrucks, des Vortrags, der Entnahme von Abbildungen und Tabellen, der Verbreitung, der Mikroverfilmung oder der Vervielfältigung auf anderen Wegen und der Speicherung bleiben, auch bei nur auszugsweiser Verwertung, vorbehalten. Eine Vervielfältigung dieses Werkes oder von Teilen dieses Werkes ist auch im Einzelfall nur in den Grenzen der gesetzlichen Bestimmungen der Bundesrepublik Deutschland zulässig.

Verbindlicher Endpreis Monatsabonnement € 10,50 inkl. MwSt., Einzelheft € 3,00 inkl. MwSt. (zzgl. Postzustellgebühr)
(für den Europäischen Wirtschaftsraum gelten die Preise als „Unverbindliche Preisempfehlung“)

© Bundesamt für Seeschifffahrt und Hydrographie
Hamburg und Rostock 2017
www.bsh.de
ISSN-Nr. Druck 0027-7444
Digital 1437-4048

Charts, Lists of Lights, Sailing Directions etc. to be corrected immediately

Geographic longitude referred to Greenwich meridian.
True courses and bearings in degrees from 000° to 360°.
Sector limits of lights from seaward.
Luminous ranges at 10 nautical miles meteorological visibility, at 5 m height of eye.
Depths and drying heights referred to Chart Datum.
Other heights referred to chart specific height datum.
Distances in metric units, nautical miles, and cable lengths.
For symbols and abbreviations used in the German nautical charts, please refer to Karte 1/INT 1.
Additional abbreviations and explanations are provided in the preface to the annual NfS issue 1 and "Handbuch für Brücke und Kartenhaus".

Translations

The provided English translations are a service for the international shipping. The German text version prevails in any case.

Voluntary cooperation

Any information provided to supplement or correct nautical publications supports the safety of navigation. Such information should be sent to:

The contents of this publication are protected by copyright. All rights are reserved, specifically the rights of translation, reprinting, recitation, reuse of illustrations and tables, promulgation, reproduction on microfilm or in any other way, as well as the right of storage, either in whole or in part. Reproduction of this publication or parts of this publication is permitted only under the provisions of German law, also in individual cases.

Fixed price per month € 10.50 incl. VAT, single issue € 3.00 incl. VAT (plus postage)
(In the European Economic Area, the above prices are recommended prices)

© Federal Maritime and Hydrographic Agency
Hamburg and Rostock 2017
www.bsh.de
ISSN-Nr. Print 0027-7444
Digital 1437-4048

P- und T-Berichtigungen/P and T corrections

Nach den Nachrichten für Seefahrer Heft 01/2015 bis zum Heft 40/2017
 According to the German Notices to Mariners (NfS) issue 01/2015 to issue 40/2017

Teil 1 – Berichtigungen zu den Karten/Part 1 – Corrections to charts

(21) 2	(21) 50	T (21) 89	(21) 1320
T (16) 40	(21) 87	(21) 1240	T (21) 1350

Teil 2 – Berichtigungen zu den Seebüchern/Part 2 – Corrections to nautical publications

5001 Handbuch Revierfunkdienst 2017

Teil 3 – Berichtigungen und Informationen zum Katalog/Part 3 – Corrections and information to catalogue

keine/*nil*

Neuerscheinungen des BSH/New BSH publications

Bücher/*Books*: –

Karten/*Charts*: –

Teil 4 – Mitteilungen/Part 4 – Notifications

- DE. Ostsee. Kieler Bucht. Hohwachter Bucht. Todendorf. Putlos. Schießzeiten/*DE. Baltic Sea. Kieler Bucht. Hohwachter Bucht. Todendorf. Putlos. Firing exercises*
- DE. Ostsee. Zeitweilige Messgeräte/*DE. Baltic Sea. Temporary measuring instruments*

Beilagen/Enclosures

- DE. BSH. Deckblätter zum Lfv./*DE. BSH. Corrections to the List of Lights*

P- und T-Berichtigungen/*P and T corrections***Gültige P- und T-Berichtigungen**
vom 13. Oktober 2017***P and T Corrections in force***
*dated 13 October 2017*Nach den Nachrichten für Seefahrer
Heft 01/2015 bis zum Heft 40/2017*According to the German Notices to Mariners (NfS)*
issue 01/2015 to issue 40/2017

Karten-Nr. <i>Chart No.</i>	NfS-Heft-Nr. <i>NfS issue No.</i>	Karten-Nr. <i>Chart No.</i>	NfS-Heft-Nr. <i>NfS issue No.</i>
T (16) 26	2017: 04	T (16) 1622	2017: 39
T (16) 30	2016: 09, 23 2017: 38	T (16) 1671	2015: 20
T (16) 31	2015: 36 2017: 20	T (21) 42	2017: 25
T (16) 32	2016: 09, 26 2017: 38	T (21) 44	2015: 23
T (16) 33	2016: 09, 26	T (21) 46	2017: 25
T (16) 34	2016: 27	P (21) 50	2016: 38 2017: 05
T (16) 43	2015: 36 2017: 20	T (21) 50	2016: 34–35
T (16) 54	2016: 32–33	T (21) 89	2017: 37
T (16) 100	2017: 04	T (21) 90	2017: 14
T (16) 151	2015: 32, 34 2016: 29, 49	T (21) 1350	2017: 14
T (16) 162	2016: 01	T (21) 1360	2017: 14
T (16) 1515	2016: 50 2017: 40	T (21) 1410	2017: 14
		T (21) 1430	2017: 14
		T (21) 1440	2017: 14
		T (21) 1610	2017: 18
		T (21) 1711	2017: 25

Teil 1/Part 1**Berichtigungen zu den Karten/*Corrections to charts*****T (16) 40****Rønne**

INT 1201

3006

Letzte NfS: 36/17

Füge hinzu

*Add**eingezogen/withdrawn*

bei

at



LFI.10s

Whis

55° 04,99' N 014° 38,47' E

(DK DMA 38/803(T)/17) 41/17

*** (21) 2****Hohewegrinne**

INT 1456

3011

Letzte NfS: 40/17

Trage ein

*Insert*¹²

und streiche

and delete^{13₂}

dicht NW-lich und

close NW and^{12₈}

dicht SO-lich

close SO

53° 45,40' N 008° 12,07' E

(WSA Bremerhaven, Peilplan 64459/17) 41/17

* (21) 50

Deutsche Bucht

INT 1045

Letzte NfS: 40/17

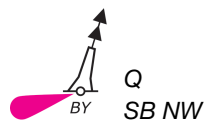
Streiche

*Delete**buoyed*

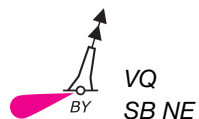
54° 03,1' N 006° 59,4' E

/buoyed

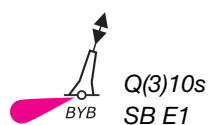
54° 00,2' N 007° 02,5' E



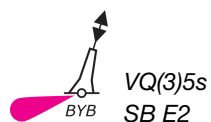
55° 18,1' N 006° 45,7' E



55° 18,8' N 006° 52,0' E



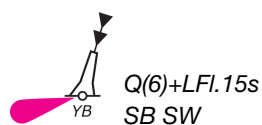
55° 14,7' N 006° 53,5' E



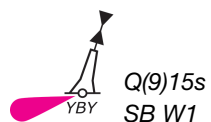
55° 10,5' N 006° 55,1' E



55° 06,4' N 006° 56,6' E



55° 05,5' N 006° 50,5' E



55° 13,9' N 006° 47,3' E



55° 09,7' N 006° 48,9' E

(WSA Wilhelmshaven 60/17; WSA Cuxhaven 94/17) 41/17

*** (21) 87** **Deutsche Bucht**
 INT 1413
 Letzte NfS: 40/17

Streiche
 Delete

	Q GOW N1	54° 06,1' N 006° 57,1' E
	VQ GOW N2	54° 06,1' N 007° 03,5' E
	Q(3)10s GOW E1	54° 04,6' N 007° 05,2' E
	VQ(3)5s GOW E2	54° 00,3' N 007° 04,6' E
	Q(6)+LFI. 15s GOW S1	53° 58,5' N 006° 57,8' E
	VQ(6)+LFI. 10s GOW S2	53° 59,3' N 007° 03,7' E
	Q(9)15s GOW W1	53° 59,8' N 006° 55,5' E
	VQ(9)10s GOW W2	54° 04,8' N 006° 55,6' E

(WSA Wilhelmshaven 60/17) 41/17

*** T (21) 89** **N-lich Norderriff**
 3015
 Letzte NfS: 37/17

Streiche
 Delete

	und and		53° 50,3' N 007° 40,0' E
			53° 50,4' N 007° 39,9' E

37/17 – T (21) 89 aufgehoben/cancelled

(WSA Emden 170/17) 41/17

* (21) 1240 Hohewegrinne

Letzte NfS: 36/17

Trage ein ¹² und streiche ^{13₂} dicht NW-lich und ^{12₈} dicht SO-lich
Insert *and delete* *close NW and* *close SO* 53° 45,40' N 008° 12,07' E

(WSA Bremerhaven, Peilplan 64459/17) 41/17

* (21) 1320 W-lich Rochelsteert

Letzte NfS: 31/17

Streiche *Unr. (Mun.)* und 
Delete *€ Foul (Expl.)* *and* 54° 20,2' N 008° 08,0' E

Siehe/see 31/17 – (21) 1320

(WSA Tönning 133/17) 41/17

* T (21) 1350 Wesselburener Loch

Letzte NfS: 28/17

Trage ein  *Obstn*
Insert 54° 11,78' N 008° 43,57' E

(WSA Tönning 134(T)/17) 41/17

Teil 2/Part 2**Berichtigungen zu den Seebüchern/*Corrections to nautical publications***

(Gültig bis zur nächsten Ausgabe)

(Valid till next edition)

5001 Handbuch Revierfunkdienst 2017

S. 49 Stralsund. H a f e n , ersetze alle Angaben durch:

H a f e n

Kontakt

Ruf	Stralsund Port
Frequenz	UKW-Kanal 11
Telefon	+49 (0) 38 31 25 36 30
Telefax	+49 (0) 38 31 25 25 36 30
E-Mail	hafenamt@stralsund.de
Internet	www.stralsund.de

Dienstzeit

Montag bis Freitag 0700–2000 GZ

Sonnabend, Sonn- und Feiertag 0700–1300 und 1800–2000 GZ

(Hafenamt Stralsund vom 28.09.2017) 41/17

Teil 3/Part 3

Berichtigungen zum Katalog 2018/*Corrections to catalogue 2018*

keine/*nil*

Teil 4/Part 4 Mitteilungen/Notifications

* DE. Ostsee. Kieler Bucht. Hohwachter Bucht. Todendorf. Putlos. Schießzeiten

a)	Putlos	Zeit/Schedule	b)	Todendorf	Zeit/Schedule
	23.10.2017	09:00–17:00		23.10.2017	09:00–17:00
	24.10.2017	09:00–17:00		24.10.2017	09:00–17:00
	25.10.2017	09:00–20:30		25.10.2017	09:00–20:30
	26.10.2017	09:00–20:30		26.10.2017	09:00–20:30
	27.10.2017	Kein Schießbetrieb No firing exercises		27.10.2017	09:00–12:30
	28.10.2017			28.10.2017	Kein Schießbetrieb No firing exercises

Die Schießzeiten sind ohne Gewähr. Maßgebend sind die Signale auf den Signalstellen (s. Krt.) und auf den Sicherungsfahrzeugen.

Das Warngebiet auf See ist zu den oben genannten Schießzeiten gefährdet. Das Befahren ist gemäß Verordnung über Sicherungsmaßnahmen für militärische Sperr- und Warngebiete an der schleswig-holsteinischen Ost- und Westküste und im Nord-Ostsee-Kanal vom 1. Juni 2012 (BAnz. AT 11.06.2012 V1), zuletzt geändert durch die Verordnung vom 8. April 2013 (BAnz. AT 15.04.2013 V1) **verboten**. Es finden auch außerhalb dieser festgesetzten Schießzeiten Übungen statt, bei denen Leucht- und Signalmunition, außer Signal rot, verschossen wird.

Das Gefahrengebiet (bezeichnet durch die Leuchtonnen H 1 bis H 3) außerhalb der Warngebiete ist während der Schießzeiten möglichst zu meiden und kann nach vorheriger Absprache mit der Bundeswehr befahren werden.

Die Küstenfunkstelle **Todendorf Naval** verbreitet von Montag bis Freitag jeweils 07:30, 11:00 und 15:30 Uhr, in Ausnahmefällen am Sonnabend 07:30 und 11:00 Uhr, eine Lagemeldung auf UKW-Kanal 11 zu den aktuellen Gefahrenbereichen für den Schießbetrieb.

Die Lagemeldung wird 5 Minuten zuvor auf UKW-Kanal 16 angekündigt.

* DE. Baltic Sea. Kieler Bucht. Hohwachter Bucht. Todendorf. Putlos. Firing exercises

The schedule is not guaranteed. The signals shown at signal stations (see chart) and on control vessels prevail.

*Navigation in the caution area during the above firing times is dangerous. Navigation is **prohibited** under the relevant shipping ordinance on safety measures in exercise areas off the coast of Schleswig-Holstein, dated 1 June 2012, (Federal Legal Gazette, 11.06.2012), last amended by the Ordinance of 8 April 2013 (Federal Legal Gazette, 15.04.2013). Exercises including use of illuminating and signalling ammunition, except red signals, also take place outside scheduled times.*

The danger area (marked by light-buoys H 1 to H 3) outside the caution areas should be avoided during firing exercises but vessels may pass through after permission has been granted by the Bundeswehr.

*The coast radio station **Todendorf Naval** transmits updated situation broadcasts concerning the danger area from Monday through Friday at 0730, 1100 and 1530, in exceptional cases also on Saturday at 0730 and 1100, on VHF channel 11.*

The situation broadcast will be announced 5 minutes in advance on VHF channel 16.

(WSA Lübeck 158/17) 41/17

★ **DE. Ostsee. Zeitweilige Messgeräte**

(Mitteilung im NfS-Heft 38/2017 aufgehoben)

Zahlreiche Messgeräte liegen zeitweilig in den Küstengewässern und der ausschließlichen Wirtschaftszone Deutschlands aus.

Die Tabelle weist auf die diesbezüglichen, gültigen Bekanntmachungen für Seefahrer (BfS) der zuständigen Wasserstraßen- und Schifffahrtsämter (WSÄ) hin. Die Bekanntmachungen enthalten weitere Angaben zu Anzahl der Messstellen, deren genaue geographische Lage, den betroffenen Karten, der voraussichtlichen Dauer und besondere Bemerkungen.

Die Messgeräte sind mit gelben Tonnen oder Leuchttönen bezeichnet und in sicherem Abstand (mindestens 2 Kabel) zu passieren. Die Karte mit dem besten Maßstab ist berücksichtigt.

Weitere Angaben zu Messgeräten siehe IHO Circular Letter 30/2000 und Handbuch für Brücke und Kartenhaus.

Die Tabelle ist auf folgender BSH-Webseite online:

http://www.bsh.de/de/Schifffahrt/Berufsschifffahrt/Nautische_Warnnachrichten/Messgeraete/index.jsp

★ **DE. Baltic Sea. Temporary measuring instruments**

(Notification in NfS issue 38/2017 cancelled)

Numerous measuring instruments are established temporarily in the German coastal waters and Exclusive Economic Zone.

The table below lists currently valid notifications (BfS) of the Waterways and Shipping Boards (WSA). The notifications contain additional details concerning the number of measuring points, their geographic position, charts affected, expected duration, and special notes.

The measuring instruments are marked either by yellow buoys or by yellow light-buoys and have to be passed at a safe distance (at least 2 cables). The most convenient chart is quoted.

For additional information about the measuring instruments, please refer to IHO Circular Letter 30/2000 and Handbuch für Brücke und Kartenhaus.

The table is available online on the BSH's following internet page:

http://www.bsh.de/en/Maritime_shipping/Commercial_shipping/Navigational_warnings/measuring_instruments/_index.jsp

WSA mit BFS-Nummer	Datum	Seegebiet	Karten	Bemerkungen
WSA with BfS No.	Date	Sea area	Charts	Remarks
WSA Lübeck 186(T)/17	29.09.2017	Lübecker Bucht	37	WSA Lübeck 77(T)/14 verlängert/prolonged
WSA Lübeck 184(T)/17	28.09.2017	Lübecker Bucht	35	WSA Lübeck 104(T)/14 verlängert/prolonged
WSA Lübeck 183(T)/17	28.09.2017	Kieler Bucht	43	WSA Lübeck 10(T)/13 verlängert/prolonged
WSA Lübeck 163(T)/17	11.09.2017	Kieler Bucht	32	
WSA Lübeck 157(T)/17	30.08.2017	Fehmarnsund	31	
WSA Lübeck 132(T)/17	02.08.2017	Neustädter Bucht, Steinriff	35, 37	
WSA Stralsund 105(T)/17	26.07.2016	SW-lich Adlergrund	151	
WSA Stralsund 5(T)/17	03.02.2017	W-lich Adlergrund	40	
WSA Stralsund 201(T)/16	22.12.2016	NO-lich Karlshagen	1512	
WSA Stralsund 200(T)/16	22.12.2016	Greifswalder Bodden, Landtief	1512, 1578	
WSA Stralsund 105(T)/16	28.06.2016	NW-lich Adlergrund	40	
WSA Lübeck 20(T)/16	23.02.2016	Fehmarnbelt, Kieler und Mecklenburger Bucht	31, 43	
WSA Stralsund 128(T)/15	06.10.2015	Greifswalder Bodden, O-lich Rügen	151, 1511	
WSA Lübeck 10(T)/13	aufgehoben/cancelled			
WSA Lübeck 77(T)/14	aufgehoben/cancelled			
WSA Lübeck 104(T)/14	aufgehoben/cancelled			

(WSA Lübeck 183(T), 184(T), 186(T)/17) 41/17

Beilagen/*Enclosures*

DE. BSH. Deckblätter zum Lfv.

DE. BSH. Corrections to the List of Lights

(BSH N2/17) 41/17

4003 Lfv. südöstliche Nordsee 2017

311570 <i>B 1570.5</i>	Finkenwerder, Messpfahl Nienstedten Pfahl,	53°32,92' N 009°50,80' E	F.Y	7 m Y 4 M	(HPA vom 13.09.2017) 2017-41
313370 <i>B 1599.62</i>	Rethe, Neuhöfer Hafen, S-Seite Dalben,	53°30,53' N 009°57,26' E	Fl.Or.4s	5 m Or2.8 M <i>Privat</i>	(HPA vom 13.09.2017) 2017-41

Nachrichten für Seefahrer (NfS) – online

Information für die Berufsschifffahrt

Die vom Bundesamt für Seeschifffahrt und Hydrographie (BSH) herausgegebenen, digitalen NfS sind als amtliche Veröffentlichung anerkannt und werden deshalb nicht mehr kostenlos auf den Internetseiten des BSH (www.bsh.de) zur Verfügung gestellt.

Die digitalen NfS können online zum gleichen Preis wie das gedruckte NfS-Heft bezogen werden.

Information für die Klein- und Sportschifffahrt

Die Klein- und Sportschifffahrt kann den Berichtigungsservice (auch als Sammelberichtigungen bekannt) für die vom BSH herausgegebenen Seekarten, Sportbootkarten und nautischen Veröffentlichungen verwenden.

German Notices to Mariners (NfS) – online

Information to commercial shipping

The digitised Nachrichten für Seefahrer (NfS) on the BSH's website are official publications for which a fee is charged, as for the printed NfS.

Digitised Nachrichten für Seefahrer (NfS) are available at the same price as printed NfS.

Information to small craft and leisure shipping

Summaries of corrections to the navigational charts, small craft charts and publications issued by the BSH can be accessed on the BSH's website.

Schifffahrt	Meeresdaten	Meeresnutzung	Produkte	Anträge	Das BSH
Berufsschifffahrt					
Sportschifffahrt			Flaggenzertifikate		
Hersteller			Sportbootvermessung		
Produkte			Berichtigungsservice Karten		
www.bsh.de			Berichtigungsservice Klein- und Sportschifffahrtskarten		
			Berichtigungsservice Bücher		
			Zeitweilige Mindertiefen deutsche Ostseeküste		
			Führerscheinfreie Sportbootmotoren		
			Navigationslichter		

Die kostenlos zur Verfügung gestellten Sammelberichtigungen ersetzen nicht die amtlichen NfS.

The summaries of corrections, which are available free of charge, do not replace the official NfS.

Allgemeine Information

Die digitalen Nachrichten für Seefahrer werden online als eine gesamte NfS-Datei und in einzelnen Dateien angeboten (alle im PDF-Format):

- Teile 1–4 der NfS
- Beilagen zu den NfS
- Seekarten-Deckblätter in den NfS

Innerhalb der gesamten NfS-Datei und in der Datei Teile 1–4 sind im Navigationsfenster der Software von Adobe Acrobat Lesezeichen eingerichtet, die das gezielte Aufsuchen von Informationen erleichtern.

Der Schifffahrt wird empfohlen, die von der IMO angenommenen „Guidelines for the on-board use and application of computers – MSC/Circ.891“ vom 21. Dezember 1998 zu beachten.

General information

The digitised Nachrichten für Seefahrer (NfS) in PDF format can be ordered completely or as:

- parts 1 to 4
- enclosures
- chart blocks

Within the files of the complete NfS and parts 1–4, the search for information is facilitated by icons on the Adobe Acrobat navigation window.

Mariners are advised to comply with the “Guidelines for the on-board use and application of computers – MSC/Circ.891” of 21 December 1998 which has been adopted by the IMO.