

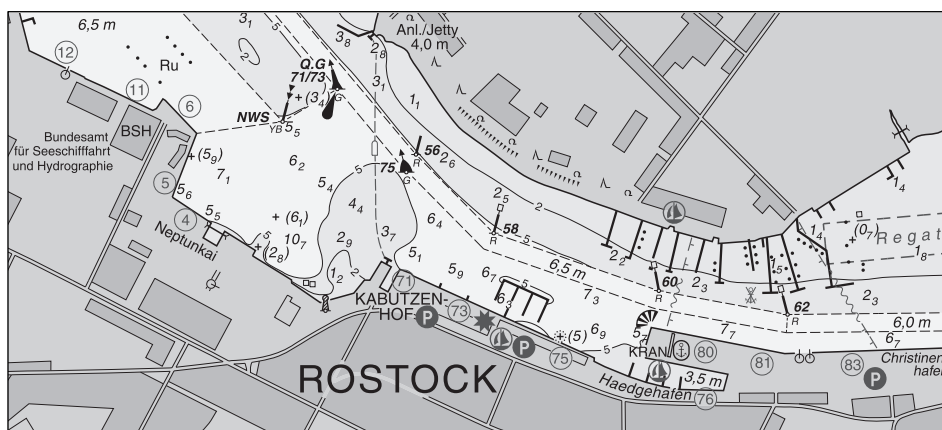
BUNDESAMT FÜR
SEESCHIFFFAHRT
UND
HYDROGRAPHIE

Nachrichten für Seefahrer

Notices to Mariners

Amtliche Veröffentlichungen für die Seeschifffahrt
Official Maritime Publication

22. September 2017 · 148. Jahrgang
22 September 2017 · Volume 148



NfS 38/2017

Karten, Leuchtfeuerverzeichnisse, Seehandbücher usw. bitte sofort berichtigen

Geographische Länge bezogen auf den Nullmeridian.
Kurse und Peilungen rechtweisend in Graden von 000° bis 360°.
Sektorengrenzen der Feuer von See aus.
Tragweiten für 10 sm meteorologische Sichtweite; Sichtweiten für 5 m Augeshöhe.
Tiefenangaben und trockenfallende Höhen bezogen auf das Kartennull.
Andere Höhen bezogen auf kartenspezifische Höhenbezugsflächen.
Entfernungsangaben in metrischen Maßen sowie in Seemeilen (sm) und Kabellängen (kbl).
Zeichen und Abkürzungen in den deutschen Seekarten siehe Karte 1/INT 1.
Weitere Abkürzungen und Erklärungen im jährlichen Vorwort in Heft 1 der NfS sowie im Handbuch für Brücke und Kartenhaus.

Übersetzungen

Die bereitgestellten englischen Übersetzungen sind ein Service für die internationale Schifffahrt. Rechtsverbindlich ist der deutsche Text.

Freiwillige Mitarbeit

Jeder Hinweis zur Vervollständigung oder Berichtigung der nautischen Veröffentlichungen dient der Seeschifffahrt. Beiträge erbitten wir an das:

Bundesamt für Seeschifffahrt und Hydrographie
Neptunallee 5, 18057 Rostock
Telefon/Telephone +49 (0) 3 81 45 63-5 (Vermittlung/operator)
Telefax +49 (0) 3 81 45 63-9 48 (Vermittlung/operator)
-7 69 (Nautischer Informationsdienst/
Navigational Information Service)
E-Mail/E-mail nfs@bsh.de
Internet www.bsh.de

Die Inhalte dieses Werkes sind rechtlich geschützt. Die dadurch begründeten Rechte, insbesondere die der Übersetzung, des Nachdrucks, des Vortrags, der Entnahme von Abbildungen und Tabellen, der Verbreitung, der Mikroverfilmung oder der Vervielfältigung auf anderen Wegen und der Speicherung bleiben, auch bei nur auszugsweiser Verwertung, vorbehalten. Eine Vervielfältigung dieses Werkes oder von Teilen dieses Werkes ist auch im Einzelfall nur in den Grenzen der gesetzlichen Bestimmungen der Bundesrepublik Deutschland zulässig.

Verbindlicher Endpreis Monatsabonnement € 10,50 inkl. MwSt., Einzelheft € 3,00 inkl. MwSt. (zzgl. Postzustellgebühr)
(für den Europäischen Wirtschaftsraum gelten die Preise als „Unverbindliche Preisempfehlung“)

© Bundesamt für Seeschifffahrt und Hydrographie
Hamburg und Rostock 2017
www.bsh.de
ISSN-Nr. Druck 0027-7444
Digital 1437-4048

Charts, Lists of Lights, Sailing Directions etc. to be corrected immediately

Geographic longitude referred to Greenwich meridian.
True courses and bearings in degrees from 000° to 360°.
Sector limits of lights from seaward.
Luminous ranges at 10 nautical miles meteorological visibility, at 5 m height of eye.
Depths and drying heights referred to Chart Datum.
Other heights referred to chart specific height datum.
Distances in metric units, nautical miles, and cable lengths.
For symbols and abbreviations used in the German nautical charts, please refer to Karte 1/INT 1.
Additional abbreviations and explanations are provided in the preface to the annual NfS issue 1 and "Handbuch für Brücke und Kartenhaus".

Translations

The provided English translations are a service for the international shipping. The German text version prevails in any case.

Voluntary cooperation

Any information provided to supplement or correct nautical publications supports the safety of navigation. Such information should be sent to:

The contents of this publication are protected by copyright. All rights are reserved, specifically the rights of translation, reprinting, recitation, reuse of illustrations and tables, promulgation, reproduction on microfilm or in any other way, as well as the right of storage, either in whole or in part. Reproduction of this publication or parts of this publication is permitted only under the provisions of German law, also in individual cases.

Fixed price per month € 10.50 incl. VAT, single issue € 3.00 incl. VAT (plus postage)
(In the European Economic Area, the above prices are recommended prices)

© Federal Maritime and Hydrographic Agency
Hamburg and Rostock 2017
www.bsh.de
ISSN-Nr. Print 0027-7444
Digital 1437-4048

P- und T-Berichtigungen/P and T corrections

Nach den Nachrichten für Seefahrer Heft 01/2015 bis zum Heft 37/2017
 According to the German Notices to Mariners (NfS) issue 01/2015 to issue 37/2017

Teil 1 – Berichtigungen zu den Karten/Part 1 – Corrections to charts

T (16) 30 T (16) 32 T (21) 90 (16) 1511

Teil 2 – Berichtigungen zu den Seebüchern/Part 2 – Corrections to nautical publications

keine/*nil*

Teil 3 – Berichtigungen und Informationen zum Katalog/Part 3 – Corrections and information to catalogue

keine/*nil*

Neuerscheinungen des BSH/New BSH publications

Bücher/*Books*: –

Karten/*Charts*: –

Teil 4 – Mitteilungen/Part 4 – Notifications

- DE. Ostsee. Kieler Bucht. Hohwachter Bucht. Todendorf. Putlos. Schießzeiten/DE. *Baltic Sea. Kieler Bucht. Hohwachter Bucht. Todendorf. Putlos. Firing exercises*
- DE. Ostsee. Zeitweilige Messgeräte/DE. *Baltic Sea. Temporary measuring instruments*
- DE. BSH. Bekanntmachung. Vollzug der SeeUmwVerhV und des Ballastwassergesetzes; Ausnahmeregelung von der Pflicht zur Durchführung eines Ballastwasseraustausches – auf Grundlage von § 18 Abs. 2 SeeUmwVerhV/DE. *BSH. Notification. Implementation of the Regulations on Environmentally Sustainable Behaviour in Maritime Shipping (Maritime Environmental Behaviour Regulations) and the Ballast Water Act; Exemption clause from the obligation to carry out ballast water exchange – on the basis of § 18 of the Maritime Environmental Behaviour Regulations*

Beilagen/Enclosures

keine/*nil*

P- und T-Berichtigungen/*P and T corrections*

Gültige P- und T-Berichtigungen
vom 22. September 2017

P and T Corrections in force
dated 22 September 2017

Nach den Nachrichten für Seefahrer
Heft 01/2015 bis zum Heft 37/2017

According to the German Notices to Mariners (NfS)
issue 01/2015 to issue 37/2017

Karten-Nr. <i>Chart No.</i>	NfS-Heft-Nr. <i>NfS issue No.</i>	Karten-Nr. <i>Chart No.</i>	NfS-Heft-Nr. <i>NfS issue No.</i>
T (16) 26	2017: 04	T (21) 7	2016: 04
T (16) 30	2016: 09, 23	T (21) 42	2017: 25
T (16) 31	2015: 36 2017: 20	T (21) 44	2015: 23
T (16) 32	2016: 09, 26	T (21) 46	2017: 25
T (16) 33	2016: 09, 26	P (21) 50	2016: 38 2017: 05
T (16) 34	2016: 27	T (21) 50	2016: 34-35
T (16) 43	2015: 36 2017: 20	T (21) 89	2017: 37
T (16) 54	2016: 32-33	T (21) 90	2017: 14, 20
T (16) 100	2017: 04	T (21) 1350	2017: 14
T (16) 151	2015: 32, 34 2016: 29, 49	T (21) 1360	2017: 14
T (16) 162	2016: 01	T (21) 1410	2017: 14
T (16) 1515	2016: 50	T (21) 1430	2017: 14
T (16) 1671	2015: 20	T (21) 1440	2017: 14
		T (21) 1610	2017: 18
		T (21) 1711	2017: 25

Teil 1/Part 1

Berichtigungen zu den Karten/Corrections to charts

* (16) 1511

INT 1343

3006

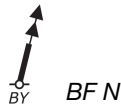
Letzte NfS:

32-33/17

Trage ein

Insert

O-lich Lubmin



54° 10,224' N 013° 39,373' E

zwischen

between 54° 09,720' N 013° 38,187' E

54° 10,224' N 013° 39,373' E

54° 09,556' N 013° 39,940' E

Streiche

Delete



54° 10,15' N 013° 39,00' E

zwischen

between 54° 09,72' N 013° 38,19' E

54° 10,15' N 013° 39,00' E

54° 09,56' N 013° 39,94' E

Siehe/see 32-33/17 – (16) 1511

(WSA Stralsund 127(T)/17) 38/17

* T (16) 30

INT 1353

3003

Letzte NfS: 37/17

Trage ein

Insert

Unr. (Mun.)
(↪) Foul (Expl.)

und
and

mit 5 kbl Radius
with 5 cables radius

54° 40,82' N 010° 04,47' E

(WSA Lübeck 165(T)/17) 38/17

* T (16) 32

INT 1359

Letzte NfS: 23/17

Trage ein

Insert

Unr. (Mun.)
(↪) Foul (Expl.)

und
and

mit 5 kbl Radius
with 5 cables radius

54° 40,82' N 010° 04,47' E

(WSA Lübeck 165(T)/17) 38/17

T (21) 90

INT 1461

3015

Letzte NfS:

34-35/17

Streiche

*Delete***N-lich Westerems**

Paragon Prospector 1

20/17 – T (21) 90 aufgehoben/*cancelled*

53° 41,5' N 006° 21,4' E

(NL 36/280(T)/17) 38/17

Teil 2/Part 2

Berichtigungen zu den Seebüchern/*Corrections to nautical publications*

(Gültig bis zur nächsten Ausgabe)

(Valid till next edition)

keine/*nil*

Teil 3/Part 3**Berichtigungen zum Katalog 2018/*Corrections to catalogue 2018***keine/*nil***Informationen zum Katalog 2018/*Information to catalogue 2018***

Beabsichtigte Neue Ausgaben
Die Karten erscheinen innerhalb der nächsten
1–3 Wochen.

*New Editions scheduled for publications
The charts will be published within the next
1–3 weeks.*

S. 39

Krt. Nr.	INT Nr.	ISBN /ISSN	Titel	Maßstab 1:	Ausgabe
162	1342	978-3-86987-788-4	Gewässer zwischen Rügen und Møn	100 000	–
163	1351	978-3-86987-789-1	Mecklenburger Bucht, östlicher Teil	100 000	–

(BSH N2/17) 38/17

Teil 4/Part 4 Mitteilungen/Notifications

* DE. Ostsee. Kieler Bucht. Hohwachter Bucht. Todendorf. Putlos. Schießzeiten

a)	Putlos	Zeit/Schedule	b)	Todendorf	Zeit/Schedule
	02.10.2017	Kein Schießbetrieb No firing exercises		02.10.2017	Kein Schießbetrieb No firing exercises
	03.10.2017			03.10.2017	
	04.10.2017	09:00–20:30		04.10.2017	09:00–20:30
	05.10.2017	09:00–20:30		05.10.2017	09:00–20:30
	06.10.2017	09:00–12:30		06.10.2017	09:00–17:00
	07.10.2017	09:00–14:00		07.10.2017	09:00–14:00

Die Schießzeiten sind ohne Gewähr. Maßgebend sind die Signale auf den Signalstellen (s. Krt.) und auf den Sicherungsfahrzeugen.

Das Warngebiet auf See ist zu den oben genannten Schießzeiten gefährdet. Das Befahren ist gemäß Verordnung über Sicherungsmaßnahmen für militärische Sperr- und Warngebiete an der schleswig-holsteinischen Ost- und Westküste und im Nord-Ostsee-Kanal vom 1. Juni 2012 (BAnz. AT 11.06.2012 V1), zuletzt geändert durch die Verordnung vom 8. April 2013 (BAnz. AT 15.04.2013 V1) **verboten**. Es finden auch außerhalb dieser festgesetzten Schießzeiten Übungen statt, bei denen Leucht- und Signalmunition, außer Signal rot, verschossen wird.

Das Gefahrengebiet (bezeichnet durch die Leuchtonnen H 1 bis H 3) außerhalb der Warngebiete ist während der Schießzeiten möglichst zu meiden und kann nach vorheriger Absprache mit der Bundeswehr befahren werden.

Die Küstenfunkstelle **Todendorf Naval** verbreitet von Montag bis Freitag jeweils 07:30, 11:00 und 15:30 Uhr, in Ausnahmefällen am Sonnabend 07:30 und 11:00 Uhr, eine Lagemeldung auf UKW-Kanal 11 zu den aktuellen Gefahrenbereichen für den Schießbetrieb.

Die Lagemeldung wird 5 Minuten zuvor auf UKW-Kanal 16 angekündigt.

* DE. Baltic Sea. Kieler Bucht. Hohwachter Bucht. Todendorf. Putlos. Firing exercises

The schedule is not guaranteed. The signals shown at signal stations (see chart) and on control vessels prevail.

*Navigation in the caution area during the above firing times is dangerous. Navigation is **prohibited** under the relevant shipping ordinance on safety measures in exercise areas off the coast of Schleswig-Holstein, dated 1 June 2012, (Federal Legal Gazette, 11.06.2012), last amended by the Ordinance of 8 April 2013 (Federal Legal Gazette, 15.04.2013). Exercises including use of illuminating and signalling ammunition, except red signals, also take place outside scheduled times.*

The danger area (marked by light-buoys H 1 to H 3) outside the caution areas should be avoided during firing exercises but vessels may pass through after permission has been granted by the Bundeswehr.

*The coast radio station **Todendorf Naval** transmits updated situation broadcasts concerning the danger area from Monday through Friday at 0730, 1100 and 1530, in exceptional cases also on Saturday at 0730 and 1100, on VHF channel 11.*

The situation broadcast will be announced 5 minutes in advance on VHF channel 16.

(WSA Lübeck 158/17) 38/17

★ **DE. Ostsee. Zeitweilige Messgeräte**

(Mitteilung im NfS-Heft 36/2017 aufgehoben)

Zahlreiche Messgeräte liegen zeitweilig in den Küstengewässern und der ausschließlichen Wirtschaftszone Deutschlands aus.

Die Tabelle weist auf die diesbezüglichen, gültigen Bekanntmachungen für Seefahrer (BfS) der zuständigen Wasserstraßen- und Schifffahrtsämter (WSÄ) hin. Die Bekanntmachungen enthalten weitere Angaben zu Anzahl der Messstellen, deren genaue geographische Lage, den betroffenen Karten, der voraussichtlichen Dauer und besondere Bemerkungen.

Die Messgeräte sind mit gelben Tonnen oder Leuchttonnen bezeichnet und in sicherem Abstand (mindestens 2 Kabel) zu passieren. Die Karte mit dem besten Maßstab ist berücksichtigt. Weitere Angaben zu Messgeräten siehe IHO Circular Letter 30/2000 und Handbuch für Brücke und Kartenhaus.

Die Tabelle ist auf folgender BSH-Webseite online:

http://www.bsh.de/de/Schifffahrt/Berufsschifffahrt/Nautische_Warnnachrichten/Messgeraete/index.jsp

★ **DE. Baltic Sea. Temporary measuring instruments**

(Notification in NfS issue 36/2017 cancelled)

Numerous measuring instruments are established temporarily in the German coastal waters and Exclusive Economic Zone.

The table below lists currently valid notifications (BfS) of the Waterways and Shipping Boards (WSA). The notifications contain additional details concerning the number of measuring points, their geographic position, charts affected, expected duration, and special notes.

The measuring instruments are marked either by yellow buoys or by yellow light-buoys and have to be passed at a safe distance (at least 2 cables). The most convenient chart is quoted.

For additional information about the measuring instruments, please refer to IHO Circular Letter 30/2000 and Handbuch für Brücke und Kartenhaus.

The table is available online on the BSH's following internet page:

http://www.bsh.de/en/Maritime_shipping/Commercial_shipping/Navigational_warnings/measuring_instruments_/index.jsp

WSA mit BFS-Nummer	Datum	Seegebiet	Karten	Bemerkungen
WSA with BfS No.	Date	Sea area	Charts	Remarks
WSA Lübeck 163(T)/17	11.09.2017	Kieler Bucht	32	neu/new
WSA Lübeck 157(T)/17	30.08.2017	Fehmarnsund	31	
WSA Lübeck 132(T)/17	02.08.2017	Neustädter Bucht, Steinriff	35, 37	
WSA Stralsund 105(T)/17	26.07.2016	SW-lich Adlergrund	151	
WSA Stralsund 5(T)/17	03.02.2017	W-lich Adlergrund	40	
WSA Stralsund 201(T)/16	22.12.2016	NO-lich Karlshagen	1512	
WSA Stralsund 200(T)/16	22.12.2016	Greifswalder Bodden, Landtief	1512, 1578	
WSA Stralsund 105(T)/16	28.06.2016	NW-lich Adlergrund	40	
WSA Lübeck 20(T)/16	23.02.2016	Fehmarnbelt, Kieler und Mecklenburger Bucht	31, 43	
WSA Stralsund 128(T)/15	06.10.2015	Greifswalder Bodden, O-lich Rügen	151, 1511	
WSA Lübeck 104(T)/14	10.10.2014	Lübecker Bucht	35	
WSA Lübeck 77(T)/14	29.08.2014	Lübecker Bucht	37	
WSA Lübeck 10(T)/13	30.01.2013	Kieler Bucht	43	

(WSA Lübeck 163(T)/17) 38/17

- * **DE. BSH. Bekanntmachung. Vollzug der See-UmwVerhV und des Ballastwassergesetzes; Ausnahmeregelung von der Pflicht zur Durchführung eines Ballastwasseraustausches – auf Grundlage von § 18 Abs. 2 See-UmwVerhV**

Das Bundesamt für Seeschifffahrt und Hydrographie erlässt folgende Allgemeinverfügung:

Verkehrt ein Schiff, das gemäß Regel B-3 des Anhangs zum Ballastwasser-Übereinkommen noch nicht die Norm D-2 einhalten muss, in der Nord- oder Ostsee und besteht keine Möglichkeit des Ballastwasseraustausches im Sinne von § 18 Abs. 1 Nr. 1 SeeUmwVerhV i.V.m. Regel B-4.1 und D-1 der Anlage zum Ballastwasser-Übereinkommen, so gilt:

1. Das Schiff ist nicht verpflichtet, vorzeitig eine Behandlung von Ballastwasser nach der Norm D-2 durchzuführen.
2. Das Schiff ist nicht verpflichtet, nach den Regelungen B-3.6 (Abgabe an Hafenauffangeinrichtung), B-3.7 (andere Methode) oder A-4 (Befreiungen) des Ballastwasser-Übereinkommens vorzugehen.

Hinweis:

1. Das Schiff ist jedoch verpflichtet, die Gründe für die Nichtausführung des Ballastwasser-Austauschs im Ballastwasser-Tagebuch im Einklang mit Regel B-4.5 des Anhangs zum Ballastwasser-Übereinkommen einzutragen.
2. Für Intra-Nordsee-Verkehre gelten wie bisher die Austauschgebiete entsprechend BWM.2/Circ.56.

Rechtsbehelfsbelehrung:

Gegen diesen Bescheid kann innerhalb eines Monats nach Bekanntgabe beim Bundesamt für Seeschifffahrt und Hydrographie (BSH), Bernhard-Nocht-Straße 78, Postfach 301220, 20359 Hamburg Widerspruch erhoben werden.

Hamburg, 8. September 2017

Bundesamt für Seeschifffahrt und Hydrographie

Monika Breuch-Moritz

Az.: 0800S41-4439/S4101

- * **DE. BSH. Notification. Implementation of the Regulations on Environmentally Sustainable Behaviour in Maritime Shipping (Maritime Environmental Behaviour Regulations) and the Ballast Water Act; Exemption clause from the obligation to carry out ballast water exchange – on the basis of § 18 para 2 of the Maritime Environmental Behaviour Regulations**

General ruling of the Federal Maritime and Hydrographic Agency:

If a ship, which has not yet to comply with the standard D-2 according to regulation B-3 of the Annex of the Ballast Water Management Convention, operates in the North Sea or the Baltic Sea without a possibility to carry out an exchange in accordance with regulation B-4.1 and D-1, the following applies:

1. *The ship is not required to manage ballast water according to the D-2 standard ahead of schedule.*
2. *The ship is not required to proceed under regulation B-3.6 (Discharge to a ballast water reception facility), B-3.7 (Other methods) or A-4 (Exemptions) of the BWM Convention.*

Note:

1. *The ship is required, however, to enter the reasons for not carrying out exchange in the Ballast Water Record Book in accordance with regulation B-4.5 of the Annex of the Ballast Water Management Convention.*
2. *For intra North Sea traffic the exchange areas according to BWM.2/Circ.56 still apply.*

Notice on legal remedies available:

Any objections to this document may be filed to the Federal Maritime and Hydrographic Agency, Bernhard-Nocht-Str. 78, D-20359 Hamburg, within one month after notification.

Hamburg, 8 September 2017

Bundesamt für Seeschifffahrt und Hydrographie

Monika Breuch-Moritz

FR.: 0800S41-4439/S4101

(BSH M5/17) 38/17

Nachrichten für Seefahrer (NfS) – online

Information für die Berufsschifffahrt

Die vom Bundesamt für Seeschifffahrt und Hydrographie (BSH) herausgegebenen, digitalen NfS sind als amtliche Veröffentlichung anerkannt und werden deshalb nicht mehr kostenlos auf den Internetseiten des BSH (www.bsh.de) zur Verfügung gestellt.

Die digitalen NfS können online zum gleichen Preis wie das gedruckte NfS-Heft bezogen werden.

Information für die Klein- und Sportschifffahrt

Die Klein- und Sportschifffahrt kann den Berichtigungsservice (auch als Sammelberichtigungen bekannt) für die vom BSH herausgegebenen Seekarten, Sportbootkarten und nautischen Veröffentlichungen verwenden.

German Notices to Mariners (NfS) – online

Information to commercial shipping

The digitised Nachrichten für Seefahrer (NfS) on the BSH's website are official publications for which a fee is charged, as for the printed NfS.

Digitised Nachrichten für Seefahrer (NfS) are available at the same price as printed NfS.

Information to small craft and leisure shipping

Summaries of corrections to the navigational charts, small craft charts and publications issued by the BSH can be accessed on the BSH's website.

Schifffahrt	Meeresdaten	Meeresnutzung	Produkte	Anträge	Das BSH
Berufsschifffahrt					
Sportschifffahrt			Flaggenzertifikate		
Hersteller			Sportbootvermessung		
Produkte			Berichtigungsservice Karten		
www.bsh.de			Berichtigungsservice Klein- und Sportschifffahrtskarten		
			Berichtigungsservice Bücher		
			Zeitweilige Mindertiefen deutsche Ostseeküste		
			Führerscheinfreie Sportbootmotoren		
			Navigationslichter		

Die kostenlos zur Verfügung gestellten Sammelberichtigungen ersetzen nicht die amtlichen NfS.

The summaries of corrections, which are available free of charge, do not replace the official NfS.

Allgemeine Information

Die digitalen Nachrichten für Seefahrer werden online als eine gesamte NfS-Datei und in einzelnen Dateien angeboten (alle im PDF-Format):

- Teile 1–4 der NfS
- Beilagen zu den NfS
- Seekarten-Deckblätter in den NfS

Innerhalb der gesamten NfS-Datei und in der Datei Teile 1–4 sind im Navigationsfenster der Software von Adobe Acrobat Lesezeichen eingerichtet, die das gezielte Aufsuchen von Informationen erleichtern.

Der Schifffahrt wird empfohlen, die von der IMO angenommenen „Guidelines for the on-board use and application of computers – MSC/Circ.891“ vom 21. Dezember 1998 zu beachten.

General information

The digitised Nachrichten für Seefahrer (NfS) in PDF format can be ordered completely or as:

- parts 1 to 4
- enclosures
- chart blocks

Within the files of the complete NfS and parts 1–4, the search for information is facilitated by icons on the Adobe Acrobat navigation window.

Mariners are advised to comply with the “Guidelines for the on-board use and application of computers – MSC/Circ.891” of 21 December 1998 which has been adopted by the IMO.