

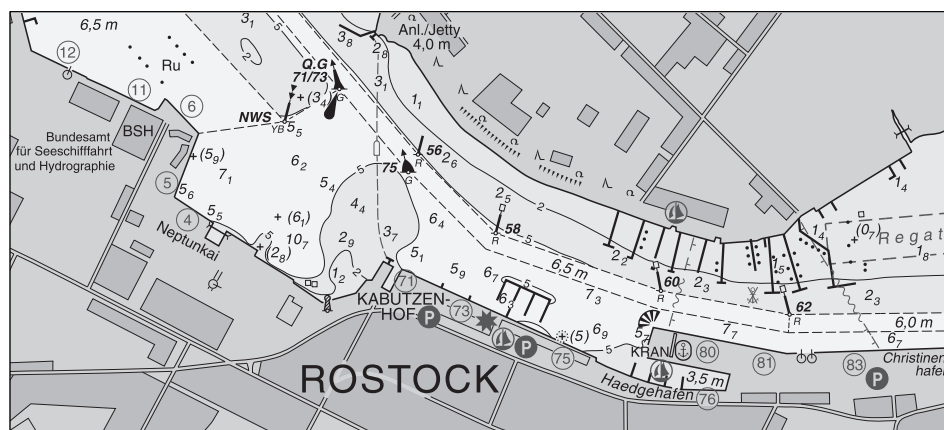
BUNDESAMT FÜR
SEESCHIFFFAHRT
UND
HYDROGRAPHIE

Nachrichten für Seefahrer

Notices to Mariners

Amtliche Veröffentlichungen für die Seeschifffahrt
Official Maritime Publication

15. September 2017 · 148. Jahrgang
15 September 2017 · Volume 148



NfS 37/2017

Karten, Leuchtfeuerverzeichnisse, Seehandbücher usw. bitte sofort berichtigen

Geographische Länge bezogen auf den Nullmeridian.
Kurse und Peilungen rechtweisend in Graden von 000° bis 360°.
Sektorengrenzen der Feuer von See aus.
Tragweiten für 10 sm meteorologische Sichtweite; Sichtweiten für 5 m Augeshöhe.
Tiefenangaben und trockenfallende Höhen bezogen auf das Kartennull.
Andere Höhen bezogen auf kartenspezifische Höhenbezugsflächen.
Entfernungsangaben in metrischen Maßen sowie in Seemeilen (sm) und Kabellängen (kbl).
Zeichen und Abkürzungen in den deutschen Seekarten siehe Karte 1/INT 1.
Weitere Abkürzungen und Erklärungen im jährlichen Vorwort in Heft 1 der NfS sowie im Handbuch für Brücke und Kartenhaus.

Übersetzungen

Die bereitgestellten englischen Übersetzungen sind ein Service für die internationale Schifffahrt. Rechtsverbindlich ist der deutsche Text.

Freiwillige Mitarbeit

Jeder Hinweis zur Vervollständigung oder Berichtigung der nautischen Veröffentlichungen dient der Seeschifffahrt. Beiträge erbitten wir an das:

Bundesamt für Seeschifffahrt und Hydrographie
Neptunallee 5, 18057 Rostock
Telefon/Telephone +49 (0) 3 81 45 63-5 (Vermittlung/operator)
Telefax +49 (0) 3 81 45 63-9 48 (Vermittlung/operator)
-7 69 (Nautischer Informationsdienst/
Navigational Information Service)
E-Mail/E-mail nfs@bsh.de
Internet www.bsh.de

Die Inhalte dieses Werkes sind rechtlich geschützt. Die dadurch begründeten Rechte, insbesondere die der Übersetzung, des Nachdrucks, des Vortrags, der Entnahme von Abbildungen und Tabellen, der Verbreitung, der Mikroverfilmung oder der Vervielfältigung auf anderen Wegen und der Speicherung bleiben, auch bei nur auszugsweiser Verwertung, vorbehalten. Eine Vervielfältigung dieses Werkes oder von Teilen dieses Werkes ist auch im Einzelfall nur in den Grenzen der gesetzlichen Bestimmungen der Bundesrepublik Deutschland zulässig.

Verbindlicher Endpreis Monatsabonnement € 10,50 inkl. MwSt., Einzelheft € 3,00 inkl. MwSt. (zzgl. Postzustellgebühr)
(für den Europäischen Wirtschaftsraum gelten die Preise als „Unverbindliche Preisempfehlung“)

© Bundesamt für Seeschifffahrt und Hydrographie
Hamburg und Rostock 2017
www.bsh.de
ISSN-Nr. Druck 0027-7444
Digital 1437-4048

Charts, Lists of Lights, Sailing Directions etc. to be corrected immediately

Geographic longitude referred to Greenwich meridian.
True courses and bearings in degrees from 000° to 360°.
Sector limits of lights from seaward.
Luminous ranges at 10 nautical miles meteorological visibility, at 5 m height of eye.
Depths and drying heights referred to Chart Datum.
Other heights referred to chart specific height datum.
Distances in metric units, nautical miles, and cable lengths.
For symbols and abbreviations used in the German nautical charts, please refer to Karte 1/INT 1.
Additional abbreviations and explanations are provided in the preface to the annual NfS issue 1 and "Handbuch für Brücke und Kartenhaus".

Translations

The provided English translations are a service for the international shipping. The German text version prevails in any case.

Voluntary cooperation

Any information provided to supplement or correct nautical publications supports the safety of navigation. Such information should be sent to:

The contents of this publication are protected by copyright. All rights are reserved, specifically the rights of translation, reprinting, recitation, reuse of illustrations and tables, promulgation, reproduction on microfilm or in any other way, as well as the right of storage, either in whole or in part. Reproduction of this publication or parts of this publication is permitted only under the provisions of German law, also in individual cases.

Fixed price per month € 10.50 incl. VAT, single issue € 3.00 incl. VAT (plus postage)

(In the European Economic Area, the above prices are recommended prices)

© Federal Maritime and Hydrographic Agency
Hamburg and Rostock 2017
www.bsh.de
ISSN-Nr. Print 0027-7444
Digital 1437-4048

P- und T-Berichtigungen/P and T corrections

Nach den Nachrichten für Seefahrer Heft 01/2015 bis zum Heft 36/2017
 According to the German Notices to Mariners (NfS) issue 01/2015 to issue 36/2017

Teil 1 – Berichtigungen zu den Karten/Part 1 – Corrections to charts

(21) 6	(16) 43	(16) 54	(21) 1440	(21) 1630
(16) 30	(21) 46	T (21) 89	(21) 1620	(21) 1711

Teil 2 – Berichtigungen zu den Seebüchern/Part 2 – Corrections to nautical publications

20031	Ostsee-Handbuch, südwestlicher Teil 2017
20061	Nordsee-Handbuch, südöstlicher Teil 2016

Teil 3 – Berichtigungen und Informationen zum Katalog/Part 3 – Corrections and information to catalogue

2452	Seekarten und Bücher Katalog
------	------------------------------

Neuerscheinungen des BSH/New BSH publications

Bücher/Books: 20031, 2452

Karten/Charts: –

Teil 4 – Mitteilungen/Part 4 – Notifications

- DE. Ostsee. Kieler Bucht. Hohwachter Bucht. Todendorf. Putlos. Schießzeiten/DE. Baltic Sea. Kieler Bucht. Hohwachter Bucht. Todendorf. Putlos. Firing exercises
- DE. Nordsee. Zeitweilige Messgeräte/DE. North Sea. Temporary measuring instruments
- IMO. BG Verkehr, Dienststelle Schiffssicherheit. Bekanntmachung von Rundschreiben und Entschliefungen des Schiffssicherheitsausschusses (MSC) der IMO/IMO. BG Verkehr, Ship Safety Division. Notification of circulars and resolutions of the Maritime Safety Committee (MSC) of the IMO
- DE. BSH. Nautischer Informationsdienst. Neuerscheinung Katalog 2018/DE. BSH. Navigational Information Service. New Edition Catalogue 2018

Beilagen/Enclosures

- DE. BSH. Deckblätter zum Lfv./DE. BSH. Corrections to the List of Lights
- DE. BSH. Nautischer Informationsdienst. Preisliste zum Katalog 2018/DE. BSH. Navigational Information Service. Price list to catalogue 2018
- DE. BSH. Austauschseiten zum Nordsee-Handbuch, südöstlicher Teil/DE. BSH. Replacement pages to Nordsee-Handbuch, südöstlicher Teil

P- und T-Berichtigungen/*P and T corrections*

Gültige P- und T-Berichtigungen
vom 15. September 2017

P and T Corrections in force
dated 15 September 2017

Nach den Nachrichten für Seefahrer
Heft 01/2015 bis zum Heft 36/2017

According to the German Notices to Mariners (NfS)
issue 01/2015 to issue 36/2017

Karten-Nr. <i>Chart No.</i>	NfS-Heft-Nr. <i>NfS issue No.</i>	Karten-Nr. <i>Chart No.</i>	NfS-Heft-Nr. <i>NfS issue No.</i>
T (16) 26	2017: 04	T (21) 6	2017: 05
T (16) 30	2016: 09, 23	T (21) 7	2016: 04
T (16) 31	2015: 36	T (21) 42	2017: 25
	2017: 20	T (21) 44	2015: 23
T (16) 32	2016: 09, 26	T (21) 46	2017: 25
T (16) 33	2016: 09, 26	P (21) 50	2016: 38
T (16) 34	2016: 27		2017: 05
T (16) 43	2015: 36	T (21) 50	2016: 34–35
	2017: 20	T (21) 90	2017: 14, 20
T (16) 54	2016: 32–33	T (21) 1350	2017: 14
T (16) 100	2017: 04	T (21) 1360	2017: 14
T (16) 151	2015: 32, 34	T (21) 1410	2017: 14
	2016: 29, 49	T (21) 1430	2017: 14
T (16) 162	2016: 01	T (21) 1440	2017: 14
T (16) 1515	2016: 50	T (21) 1610	2017: 18
T (16) 1671	2015: 20	T (21) 1711	2017: 25

Teil 1/Part 1**Berichtigungen zu den Karten/*Corrections to charts****** (16) 30 O-lich Gabelsflach**

INT 1353
3003, 3004
Letzte NfS: 36/17

Ersetze
Replace

+ (15_g)

durch
by



Wk

54° 31,53' N 010° 30,31' E

(WSA Lübeck 160/17) 37/17

*** (16) 43 O-lich Gabelsflach**

INT 1358
Letzte NfS: 23/17

Ersetze
Replace

+ (15_g)

durch
by



Wk

54° 31,53' N 010° 30,31' E

(WSA Lübeck 160/17) 37/17

*** (16) 54 O-lich Gabelsflach**

INT 1303
Letzte NfS: 36/17

Trage ein
Insert

++

54° 31,53' N 010° 30,31' E

(WSA Lübeck 160/17) 37/17

*** (21) 6 Lesum**

INT 1459
3011
Letzte NfS:
32-33/17

Ersetze
Replace



Lesum, Mole
Q(9)15s14m

durch
by



Lesum, Mole
Q(9)15s9m

53° 10,016' N 008° 37,415' E

Plan B

Ersetze
Replace



Lesum, Mole
Q(9)15s13m

durch
by



Lesum, Mole
Q(9)15s9m

53° 10,016' N 008° 37,415' E

Siehe/see 32-33/17 – (21) 6

05/17 – T (21) 6 aufgehoben/*cancelled*

(WSA Bremen 31/17) 37/17

* (21) 46

Brunsbüttel

INT 1453

Letzte NfS: 36/17

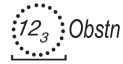
Trage ein

Insert

#

53° 52,91' N 009° 06,90' E

Ersetze

Replace *Obstn*

durch

by

#

53° 52,61' N 009° 10,12' E

Plan B


Trage ein

Insert

#

53° 52,909' N 009° 06,902' E

Ersetze

Replace *Obstn*

durch

by

#

53° 52,612' N 009° 10,122' E

(WSA Cuxhaven 86, 87/17) 37/17

* T (21) 89

N-lich Norderriff

3015

Letzte NfS: 29/17

Trage ein

Insert

und

and

mit 3 kbl Radius

with 3 cables radius

53° 50,34' N 007° 39,98' E



BYB

53° 50,37' N 007° 39,93' E

(WSA Emden 156(T)/17) 37/17

* (21) 1440

Robbensände

Letzte NfS: 27/17

Trage ein

Insert

und streiche

*and delete*6₈

dicht W-lich

close W

54° 59,72' N 008° 31,94' E



und streiche

*and delete*3₃

dicht S-lich

close S

54° 59,70' N 008° 32,40' E



54° 59,04' N 008° 35,31' E

6₉

und streiche

*and delete*7₄

und

and

7

dicht S-lich

close S

54° 59,80' N 008° 30,77' E

(BSH N1 SVE 9011718/17) 37/17

*** (21) 1620 Brunsbüttel**

Letzte NfS: 36/17

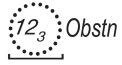
Trage ein

Insert

#

53° 52,91' N 009° 06,90' E

Ersetze

Replace *Obstn*

durch

by

#

53° 52,61' N 009° 10,12' E

(WSA Cuxhaven 86, 87/17) 37/17

*** (21) 1630 Brunsbüttel**

Letzte NfS: 36/17

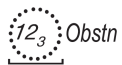
Trage ein

Insert

#

53° 52,91' N 009° 06,90' E

Ersetze

Replace *Obstn*

durch

by

#

53° 52,61' N 009° 10,12' E

(WSA Cuxhaven 86, 87/17) 37/17

*** (21) 1711 Brunsbüttel**

Letzte NfS: 36/17

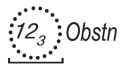
Trage ein

Insert

#

53° 52,909' N 009° 06,902' E

Ersetze

Replace *Obstn*

durch

by

#

53° 52,612' N 009° 10,122' E

(WSA Cuxhaven 86, 87/17) 37/17

Teil 2/Part 2**Berichtigungen zu den Seebüchern/*Corrections to nautical publications***

(Gültig bis zur nächsten Ausgabe)
(Valid till next edition)

20031	Ostsee-Handbuch, südwestlicher Teil 2017	NEUE AUSGABE	
	Abgeschlossen mit NfS-Heft 36 vom 08. September 2017		(BSH N2/17) 37/17
20061	Nordsee-Handbuch, südöstlicher Teil 2016		
S. 187/ 188	Austauschseiten als Beilage in der Mitte des Heftes.		(BSH N2) 37/17
S. 188.1/ 188.2	Einzufügende Seiten als Beilage in der Mitte des Heftes.		(BSH N2) 37/17
S. 188.3/ 188.4	Einzufügende Seiten als Beilage in der Mitte des Heftes.		(BSH N2) 37/17
S. 188.5/ 188.6	Einzufügende Seiten als Beilage in der Mitte des Heftes.		(BSH N2) 37/17
S. 188.7/ 188.8	Einzufügende Seiten als Beilage in der Mitte des Heftes.		(BSH N2) 37/17
S. 215/ 216	Austauschseiten als Beilage in der Mitte des Heftes.		(BSH N2) 37/17
S. 217/ 218	Austauschseiten als Beilage in der Mitte des Heftes.		(BSH N2) 37/17

**S. 218.1/
218.2** Einzufügende Seiten als Beilage in der Mitte des Heftes.

(BSH N2) 37/17

**S. 218.3/
218.4** Einzufügende Seiten als Beilage in der Mitte des Heftes.

(BSH N2) 37/17

**S. 218.5/
218.6** Einzufügende Seiten als Beilage in der Mitte des Heftes.

(BSH N2) 37/17

**S. 218.7/
218.8** Einzufügende Seiten als Beilage in der Mitte des Heftes.

(BSH N2) 37/17

Teil 3/Part 3**Berichtigungen zum Katalog 2017/Corrections to catalogue 2017****S. 71** **3.1.2 Seehandbücher regional. 20031**, ersetze alle Angaben durch:

Publikationsnummer	ISBN /ISSN	Titel	Ausgabe
20031	978-3-86987-775-4 2190-0116	Ostsee-Handbuch, südwestlicher Teil Flensburg bis S-Schweden und Szczecin	2017

(BSH N2/17) 37/17

S. 73 **3.4 Sonstige gemäß Schiffssicherheitsverordnung (SchSV) mitzuführende nautische Publikationen.** Trage ein:

Publikationsnummer	ISBN /ISSN	Titel	Ausgabe
2115	978-3-86987-799-2 0084-9774	Gezeitentafeln 2018, Europäische Gewässer	2018

(BSH N2/17) 37/17

S. 74 **4.1 Druckschriften. 2452**, ersetze alle Angaben durch:

Publikationsnummer	ISBN /ISSN	Titel	Ausgabe
2452	978-3-86987-778-5 1611-4973	Seekarten und Bücher, Katalog Wird über NfS berichtet und zur Mitführung an Bord empfohlen	2018

(BSH N2/17) 37/17

Teil 4/Part 4 Mitteilungen/Notifications

* DE. Ostsee. Kieler Bucht. Hohwachter Bucht. Todendorf. Putlos. Schießzeiten

a)	Putlos	Zeit/Schedule	b)	Todendorf	Zeit/Schedule
	25.09.2017	09:00–17:00		25.09.2017	09:00–17:00
	26.09.2017	09:00–17:00		26.09.2017	09:00–17:00
	27.09.2017	09:00–22:30		27.09.2017	09:00–22:30
	28.09.2017	09:00–22:30		28.09.2017	09:00–22:30
	29.09.2017	09:00–12:30		29.09.2017	09:00–12:30
	30.09.2017	Kein Schießbetrieb No firing exercises		30.09.2017	Kein Schießbetrieb No firing exercises

Die Schießzeiten sind ohne Gewähr. Maßgebend sind die Signale auf den Signalstellen (s. Krt.) und auf den Sicherungsfahrzeugen.

Das Warngebiet auf See ist zu den oben genannten Schießzeiten gefährdet. Das Befahren ist gemäß Verordnung über Sicherungsmaßnahmen für militärische Sperr- und Warngebiete an der schleswig-holsteinischen Ost- und Westküste und im Nord-Ostsee-Kanal vom 1. Juni 2012 (BAnz. AT 11.06.2012 V1), zuletzt geändert durch die Verordnung vom 8. April 2013 (BAnz. AT 15.04.2013 V1) **verboten**. Es finden auch außerhalb dieser festgesetzten Schießzeiten Übungen statt, bei denen Leucht- und Signalmunition, außer Signal rot, verschossen wird.

Das Gefahrengebiet (bezeichnet durch die Leuchtonnen H 1 bis H 3) außerhalb der Warngebiete ist während der Schießzeiten möglichst zu meiden und kann nach vorheriger Absprache mit der Bundeswehr befahren werden.

Die Küstenfunkstelle **Todendorf Naval** verbreitet von Montag bis Freitag jeweils 07:30, 11:00 und 15:30 Uhr, in Ausnahmefällen am Sonnabend 07:30 und 11:00 Uhr, eine Lagemeldung auf UKW-Kanal 11 zu den aktuellen Gefahrenbereichen für den Schießbetrieb.

Die Lagemeldung wird 5 Minuten zuvor auf UKW-Kanal 16 angekündigt.

* DE. Baltic Sea. Kieler Bucht. Hohwachter Bucht. Todendorf. Putlos. Firing exercises

The schedule is not guaranteed. The signals shown at signal stations (see chart) and on control vessels prevail.

*Navigation in the caution area during the above firing times is dangerous. Navigation is **prohibited** under the relevant shipping ordinance on safety measures in exercise areas off the coast of Schleswig-Holstein, dated 1 June 2012, (Federal Legal Gazette, 11.06.2012), last amended by the Ordinance of 8 April 2013 (Federal Legal Gazette, 15.04.2013). Exercises including use of illuminating and signalling ammunition, except red signals, also take place outside scheduled times.*

The danger area (marked by light-buoys H 1 to H 3) outside the caution areas should be avoided during firing exercises but vessels may pass through after permission has been granted by the Bundeswehr.

*The coast radio station **Todendorf Naval** transmits updated situation broadcasts concerning the danger area from Monday through Friday at 0730, 1100 and 1530, in exceptional cases also on Saturday at 0730 and 1100, on VHF channel 11.*

The situation broadcast will be announced 5 minutes in advance on VHF channel 16.

(WSA Lübeck 129/17) 37/17

★ **DE. Nordsee. Zeitweilige Messgeräte**

(Mitteilung im NfS-Heft 30/2017 aufgehoben)

Zahlreiche Messgeräte liegen zeitweilig in den Küstengewässern und der ausschließlichen Wirtschaftszone Deutschlands aus.

Die Tabelle weist auf die diesbezüglichen, gültigen Bekanntmachungen für Seefahrer (BfS) der zuständigen Wasserstraßen- und Schifffahrtsämter (WSÄ) hin. Die Bekanntmachungen enthalten weitere Angaben zu Anzahl der Messstellen, deren genaue geographische Lage, den betroffenen Karten, der voraussichtlichen Dauer und besondere Bemerkungen.

Die Messgeräte sind mit gelben Tonnen oder Leuchtonnen bezeichnet und in sicherem Abstand (mindestens 2 Kabel) zu passieren. Die Karte mit dem besten Maßstab ist berücksichtigt.

Weitere Angaben zu Messgeräten siehe IHO Circular Letter 30/2000 und Handbuch für Brücke und Kartenhaus.

Die Tabelle ist auf folgender BSH-Webseite online:

http://www.bsh.de/de/Schifffahrt/Berufsschifffahrt/Nautische_Warnnachrichten/Messgeraete/index.jsp

★ **DE. North Sea. Temporary measuring instruments**

(Notification in NfS issue 30/2017 cancelled)

Numerous measuring instruments are established temporarily in the German coastal waters and Exclusive Economic Zone.

The table below lists currently valid notifications (BfS) of the Waterways and Shipping Boards (WSA). The notifications contain additional details concerning the number of measuring points, their geographic position, charts affected, expected duration, and special notes.

The measuring instruments are marked either by yellow buoys or by yellow light-buoys and have to be passed at a safe distance (at least 2 cables). The most convenient chart is quoted.

For additional information about the measuring instruments, please refer to IHO Circular Letter 30/2000 and Handbuch für Brücke und Kartenhaus. The table is available online on the BSH's following internet page:

http://www.bsh.de/en/Maritime_shipping/Commercial_shipping/Navigational_warnings/measuring_instruments_/index.jsp

WSA mit BFS-Nummer	Datum	Seegebiet	Karten	Bemerkungen
WSA with BfS No.	Date	Sea area	Charts	Remarks
WSA Cuxhaven 85(T)/17	31.08.2017	Deutsche Bucht	50	neu/new
WSA Tönning 95/17	18.07.2017	Deutsche Bucht	103	
WSA Wilhelmshaven 22/17	30.05.2017	Deutsche Bucht	87	
WSA Tönning 69(T)/17	24.05.2017	Deutsche Bucht	103	
WSA Cuxhaven 52(T)/17	05.05.2017	Deutsche Bucht	50	
WSA Emden 58(T)/17	11.04.2017	Borkum Riffgrund	87	
WSA Cuxhaven 35(T)/17	14.03.2017	Deutsche Bucht	50	
WSA Cuxhaven 27(T)/17	06.02.2017	Deutsche Bucht	50	
WSA Cuxhaven 26(T)/17	06.02.2017	Deutsche Bucht	50	
WSA Tönning 118(T)/16	28.07.2016	Rochelsteert	1320, 1350	
WSA Tönning 117(T)/16	28.07.2016	Meldorfer Bucht	1360	
WSA Tönning 116(T)/16	28.07.2016	Sylt	1440	
WSA Tönning 115(T)/16	28.07.2016	Sylt	1440	
WSA Cuxhaven 112(T)/15	24.11.2015	Deutsche Bucht	50	
WSA Emden 24(T)/14	03.03.2014	Deutsche Bucht	90	
WSA Tönning 4/14	17.01.2014	Helgoland	1310	

(WSA Cuxhaven 85(T)/17) 37/17

* **IMO. BG Verkehr, Dienststelle Schiffssicherheit. Bekanntmachung von Rundschreiben und Entschlüssen des Schiffssicherheitsausschusses (MSC) der IMO**

(Siehe zuletzt NfS-Heft 34-35/2017)

Die Dienststelle Schiffssicherheit der Berufsgenossenschaft Verkehrswirtschaft Post-Logistik Telekommunikation (BG Verkehr) hat im Verkehrsblatt 16/2017 folgende Rundschreiben und Resolutionen des Schiffssicherheitsausschusses (MSC) der Internationalen Seeschiffahrtsorganisation (IMO) in deutscher Sprache amtlich bekannt gemacht.

Rundschreiben MSC.1/Circ.1549

Bekanntmachung der Änderungen von Absatz 3.2.5 des IGC-Codes,
siehe VkB1. 16/2017 Nr. 133

EntschlieÙung MSC.410(97)

Bekanntmachung der Änderungen des internationalen Codes für Brandsicherheitsysteme (FSS Code),
siehe VkB1. 16/2017 Nr. 134

EntschlieÙung MSC.411(97)

Bekanntmachung des internationalen Codes für den Bau und die Ausrüstung von Schiffen zur Beförderung verflüssigter Gase als Massengut (IGC-Code),
siehe VkB1. 16/2017 Nr. 135

Rundschreiben MSC-MEPC.2/Circ.10

Bekanntmachung der einheitlichen Interpretationen der Anwendung von SOLAS-, MARPOL- und Freibord-Vorschriften auf den Umbau von Einhüllen-Öltankschiffen zu Doppelhüllen-Öltankschiffen oder Massengutschiffen,
siehe VkB1. 16/2017 Nr. 136

* **DE. BSH. Nautischer Informationsdienst. Neuerscheinung Katalog 2018**

Die neue Ausgabe eines Katalogs (BSH Nr. 2452) erscheint erstmals bereits im September des Vorjahres.

Der Katalog 2018 wurde inhaltlich völlig neugestaltet und verfügt über keine Preisliste mehr.

Die aktuelle Preisliste ist als Beilage in dieser NfS-Ausgabe, auf der BSH-Website
<http://www.bsh.de/de/Produkte/Buecher/Katalog/index.jsp>
und im Online-Katalog

<http://www.bsh.de/de/Produkte/Kartenkatalog/index.jsp> veröffentlicht.

* **IMO. BG Verkehr, Ship Safety Division. Notification of circulars and resolutions of the Maritime Safety Committee (MSC) of the IMO**

(See last NfS issue 34-35/2017)

The Dienststelle Schiffssicherheit (Ship Safety Division) of the German Social Accident Insurance Institution for Commercial Transport, Postal Logistics and Telecommunication (BG Verkehr) has published in the Verkehrsblatt 16/2017 (Gazette of the Federal Ministry of Transport and Digital Infrastructure) the following circulars in German language issued by the Maritime Safety Committee (MSC) of the International Maritime Organization (IMO).

Circular MSC.1/Circ.1549

Notification of amendments to paragraph 3.2.5 of the IGC Code,
see VkB1. 16/2017 No. 133

Resolution MSC.410(97)

Amendments to the international Code for Fire Safety Systems (FSS Code),
see VkB1. 16/2017 No. 134

Resolution MSC.411(97)

Amendments to the International Code for the Construction and Equipment of Ships Carrying Liquefied Gases in Bulk (IGC Code),
see VkB1. 16/2017 No. 135

Circular MSC-MEPC.2/Circ.10

Unified interpretations on the application of SOLAS, MARPOL and Load Lines requirements to conversions of single-hull oil tankers to double-hull oil tankers or bulk carriers,

see VkB1. 16/2017 No. 136

(VkB1. 16/133-136/17) 37/17

* **DE. BSH. Navigational Information Service. New Edition Catalogue 2018**

Initially, a new catalogue edition (BSH No. 2452) is being published in September of the previous year.

The content of the catalogue 2018 has been completely reviewed and does not contain a price list.

The current price list is enclosed to this Notice to Mariners issue and can be obtained from the BSH Website
<http://www.bsh.de/de/Produkte/Buecher/Katalog/index.jsp>

and from the online catalogue
<http://www.bsh.de/de/Produkte/Kartenkatalog/index.jsp>.

(BSH N2/17) 37/17

Beilagen/Enclosures

DE. BSH. Deckblätter zum Lfv.

DE. BSH. Corrections to the List of Lights

(BSH N2/17) 37/17

**DE. BSH. Nautischer Informationsdienst.
Preisliste zum Katalog 2018**

***DE. BSH. Navigational Information Service.
Price list to catalogue 2018***

(BSH N2/17) 37/17

**DE. BSH. Austauschseiten zum Nordsee-
Handbuch, südöstlicher Teil**

***DE. BSH. Replacement pages to Nordsee-
Handbuch, südöstlicher Teil***

(BSH N2/17) 37/17

4003 Lfv. südöstliche Nordsee 2017

317640 **Lesum** 53°10,02' N **Q(9)W.15s** **9 m W 5 M**
B 1304.2 Säule, gelb/schwarz/gelb, horizontal 008°37,41' E
gestreift (9 m),

(WSA Bremen 31/2017) 2017-37

Preisliste
zum
Katalog
Seekarten und Bücher, Nr. 2452, 49. Ausgabe 2018
ISSN 1611-4973

Die in dieser Liste aufgeführten Preise enthalten die gesetzliche Mehrwertsteuer und sind „verbindliche Endpreise“. Für grenzüberschreitende Verkäufe innerhalb des Europäischen Wirtschaftsraumes sind sie „unverbindliche Preisempfehlungen“.

Änderungen der Preise werden in den „Nachrichten für Seefahrer“ bekannt gegeben.

The prices specified in this list are inclusive of value-added tax and are fixed sales prices. In transboundary sales within the European Economic Area, they are “recommended prices”.

Changes in the prices are published in the “Nachrichten für Seefahrer”.

Es gelten folgende Preise

Artikel-Nr.	Titel	Euro
Seekarten		
	BSH-Seekarten im DIN A0-Format	je 30,00
	Mariners' Routeing Guide	je 30,00
	BSH-Seekarten im DIN A1-Format ¹	je 15,00
	Deckblätter zu den Seekarten (soweit nicht in NfS enthalten)	je 2,00
Karten für die Klein- und Sportschiffahrt		
Nordsee		
3008	Planungskarte für die Klein- und Sportschiffahrt Nordsee	30,00
3009	Nord-Ostsee-Kanal und Eider, 7 Blätter	44,50
3011	Die Weser bis Bremen, 16 Blätter	64,50
3012	Die Ems von Borkum bis zum Küstenkanal, 9 Blätter	44,50
3015	Ostfriesische Inseln, 13 Blätter	64,50
Ostsee		
3002	Planungskarte für die Klein- und Sportschiffahrt Ostsee	30,00
3003	Kieler Bucht, Flensburger Förde, Kleiner Belt und Dänische Südsee, 21 Blätter	74,00
3004	Kieler Förde, rund Fehmarn, Lübecker Bucht, 16 Blätter	62,50
3005	Lübecker Bucht, Mecklenburger Bucht bis Møn und Boddengewässer, 23 Blätter	74,00
3006	Rund Rügen bis Rønne und Kleines Haff, 23 Blätter	74,00
3020	Zatoka Pomorska, Zalew Szczeciński, Pommersche Bucht, Stettiner Haff, 13 Blätter	62,50
3021	Od Zatoki Pomorskiej do Mierzei Helskiej, Pommersche Bucht bis Halbinsel Hela, 12 Blätter	55,00
3022	Zatoka Gdańska, Zalew Wiślany, Danziger Bucht, Frisches Haff, 18 Blätter	65,50

¹ Die amtlichen Seekarten im A1-Format decken zukünftig die Seegebiete der Karten für die Klein- und Sportschiffahrt ab. Nach Veröffentlichung aller Karten im A1-Format für das Seegebiet eines Kartensatzes für Klein- und Sportschiffahrt wird dieser eingezogen. Der Ersatz der Kartensätze für Klein- und Sportschiffahrt durch Karten im A1-Format wird 2018 fortgesetzt. Die Bekanntgabe neuer Karten im A1-Format erfolgt in den NfS. Die Kartenummerierung sowie die Veröffentlichungs- und Verkaufstermine sind noch offen.

Artikel-Nr.	Titel		Euro
Plotting sheets			
2-28	Plotting sheets (farbiger Ausdruck oder PDF-Datei)	je	12,50
1.04, 1.07, 1.10	International Bathymetric Chart of the Western Indian Ocean	je	28,50
Sonstige Karten			
1/INT 1	Zeichen, Abkürzungen, Begriffe in deutschen Seekarten		11,00
49	Übungskarte		18,50
2920	Deutsche Seegrenzen, Deutsche Nordseeküste und angrenzende Gewässer		27,00
2921	Deutsche Seegrenzen, Deutsche Ostseeküste und angrenzende Gewässer		27,00
Bücher			
Seehandbücher			
20001	Handbuch für Brücke und Kartenhaus		80,00
20005	Seeschiffahrtsstraßen-Ordnung mit den Bekanntmachungen der Generaldirektion Wasserstraßen und Schifffahrt, Außenstellen Nord und Nordwest		20,00
20031	Ostsee-Handbuch, südwestlicher Teil		65,00
20032	Naturverhältnisse Ostsee, gebunden		25,00
20061	Nordsee-Handbuch, südöstlicher Teil		65,00
20062	Naturverhältnisse Nordsee und Englischer Kanal, gebunden		25,00
5001	Handbuch Revierfunkdienst		35,00
Leuchfeuerverzeichnisse			
4001	Leuchfeuerverzeichnis, südwestliche Ostsee		47,00
4003	Leuchfeuerverzeichnis, südöstliche Nordsee		47,00

Artikel-Nr.	Titel		Euro
	Monatskarten		
2420–2422	Ozean-Monatskarten	je	73,00
	Sonstige Bücher nach der Schiffssicherheitsverordnung		
2010	Winterbetonung der deutschen Küstengewässer 2016/2017, gebunden		20,00
2011	VTS Guide Germany		30,00
2113	IMO, Standardredewendungen für die Seefahrt, Englisch-Deutsch, gebunden		25,00
2115	Gezeitentafeln 2017, Europäische Gewässer, gebunden		23,00
2115	Gezeitentafeln 2018, Europäische Gewässer, gebunden		23,00
2119	Nachrichten für Seefahrer (Monatsbezug), geheftet		10,50
	Nachrichten für Seefahrer (Einzelbezug), geheftet		3,00
2119.1	Digitale Nachrichten für Seefahrer (Monatsbezug)		10,50
	Digitale Nachrichten für Seefahrer (Einzelbezug)		3,00
2119.2	Digitale Sammlung der Nachrichten für Seefahrer		
	Jahrgang 2015 (CD-ROM)		168,50
	Jahrgang 2016 (CD-ROM)		168,50
2160	Internationales Signalbuch, gebunden		45,00
2175	Nautisches Jahrbuch 2017, Ephemeriden und Tafeln, gebunden		35,00
2175	Nautisches Jahrbuch 2018, Ephemeriden und Tafeln, gebunden		35,00
2345	Atlas der Gezeitenströme für die Nordsee, den Kanal und die britischen Gewässer		75,00
2346	Atlas der Gezeitenströme in der Deutschen Bucht		28,00
5000	Handbuch Nautischer Funkdienst		35,00
	Druckschriften usw.		
2117	Gezeitenkalender 2017		2,70
2117	Gezeitenkalender 2018		2,80
2155	Funkdienst für die Klein- und Sportschiffahrt 2017, gebunden		20,00
2165	Suche und Rettung, gebunden		18,00
2452	Seekarten und Bücher, Katalog, geheftet		7,50
2930	Meeresbodensedimente und Meeresbodenrelief in der deutschen Ostsee		16,50
2931–2939	Meeresbodensedimente in der deutschen Ostsee	je	16,50
2941–2949	Meeresbodenrelief in der deutschen Ostsee	je	16,50
6001	On Board Training Record Book for Deck Cadets		14,00
6002	On Board Training Record Book for Engineer Cadets		14,00
	Atlanten		
2338	Climatological Ice Atlas for the western and southern Baltic Sea (1961–2010)		40,00
2339	Klimatologischer Eisatlas für die Deutsche Bucht (mit Limfjord)		40,00
2347	Die Strömungen in der Deutschen Bucht		32,00
2348	Der küstennahe Gezeitenstrom in der Deutschen Bucht		29,00

Schutzgebühren

(Direktvertrieb durch das BSH, ohne Mehrwertsteuer)

6003	On Board Training Record Book for Deck Cadets Daily Report Schutzgebühr 6,00 Euro	
6004	On Board Training Record Book for Engineer Cadets Daily Report Schutzgebühr 6,00 Euro	
7003	Standard – Untersuchung der Auswirkungen von Offshore-Windenergieanlagen auf die Meeresumwelt (StUK3) Schutzgebühr 6,00 Euro	
7004	Standard – Baugrunderkundung für Offshore-Windenergieparks Schutzgebühr 6,00 Euro	
7005	Standard – Konstruktive Ausführung von Offshore-Windenergieanlagen Schutzgebühr 6,00 Euro	
7201	Standard – Anleitung zur Kartierung des Meeresbodens mittels hochauflösender Sonare in den deutschen Meeresgebieten Schutzgebühr 6,00 Euro	

Die Artikel 6003, 6004, 7003, 7004, 7005 sind auch als Download erhältlich. Sie sind von Preis-, Mengennachlässen oder Rabatten ausgenommen.

Mengennachlässe

Entsprechend § 5 Abs. 4 Nr. 2 des Preisbindungsgesetzes gestattet das BSH, allen Wiederverkäufern von Seekarten und Büchern, folgende Mengennachlässe an Endabnehmer zu gewähren:

- ab 10 Stück 5,0 %
- ab 25 Stück 10,0 %
- ab 50 Stück 12,5 %
- ab 100 Stück 15,0 %

Diese Regelung gilt nur für Käufe desselben Endabnehmers zum Eigenbedarf und immer nur für die Stückzahl pro Titel. Unterschiedliche Titel dürfen nicht „gemischt“ werden.

Hinweise

Endverbraucher können die Produkte des BSH i.d.R. ausschließlich über den Zwischenhandel (z. B. Vertriebsstellen, Buchhändler, Sportbootausrüster) erwerben; Ausnahmen hierzu regelt die AVB.

Zu den Ausnahmen gehören u. a. die Artikelnummern 6003, 6004, 7003, 7004, 7005, 7201.

Zwischenhändler können die Produkte des BSH direkt beim BSH beziehen.

AUSTAUSCHSEITEN zum Nordsee-Handbuch, südöstlicher Teil 2016 (Nr. 20061)

Einordnungsanweisung

Herauszunehmende Blätter	Anzahl	Einzuordnende Blätter	Anzahl
		Einordnungsanweisung	1 (nach dem Innentitel)
Seite		Seite	
187/188	1	187–188.8	5
215–218	2	215–218.8	6
Insgesamt herauszunehmen:	3	Insgesamt einzuordnen:	12

Austauschseiten eingeordnet durch _____ am _____

Radarziele

Anzeige stärkerer Brandung auf Außengründen und Sänden möglich

Schifffahrtsbeschränkungen

Fischerei siehe auch Abschnitt A 1.4

Muschelzuchtgebiete
an Wattkanten

Naturschutz

Nationalpark

Niedersächsisches Wattenmeer

Befahrregeln und Schutzbestimmungen siehe Abschnitt A 3.2

Naturverhältnisse

Seegang

Wangerooger und äußere Fahrwasser

bei stürmischen W- bis NW-Winden besonders bei auslaufendem Strom starke Grundsee
und Brecher

N- und NO-lich Buhne A

bei starken WNW- bis N-Winden und auslaufendem Strom kabbelige See

Wasserstand

Jadebusen

bei WNW- bis N-Winden Erhöhung bis 3,5 m über MHW

bei SO- bis S-Winden Verringerung bis 2,1 m unter MSpNW

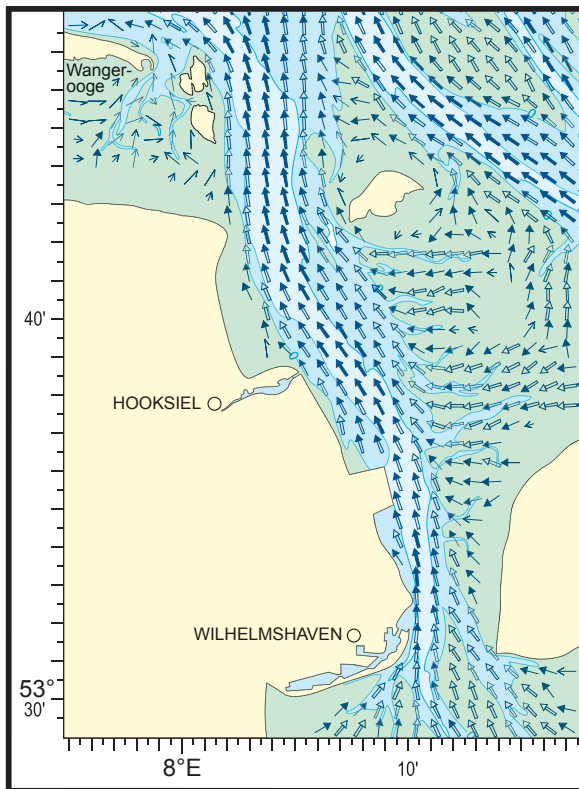
Gezeitenströme

stündliche Werte siehe auch

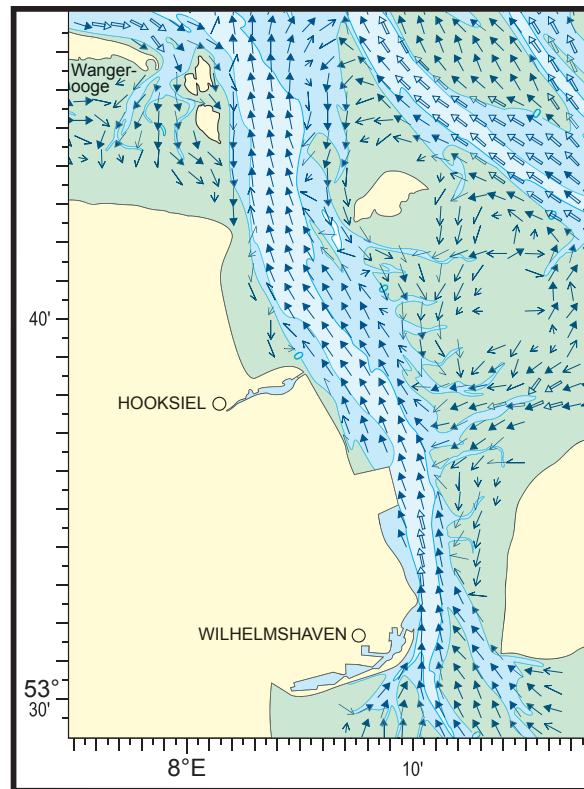
Der küstennahe Gezeitenstrom in der Deutschen Bucht (BSH-Nr. 2348)

Atlas der Gezeitenströme in der Deutschen Bucht (BSH-Nr. 2346)













Gebiet	Strom	Richtung/ Stärke	Eintrittszeiten/ Besonderheiten
vor der Jademündung	Flutstrom	OSO-wärts zum Wangerooger Fahrwasser	
	Ebbstrom	WNW-wärts aus Wangerooger Fahrwasser	
Platengürtel der Jademündung	Flutstrom	SSO-wärts	Vereinigung der Ströme von Jade und Weser bei der Mellumplate
	Ebbstrom	NNW-wärts	Trennung der Ströme von Jade und Weser bei der Mellumplate
W-liche Mellumplate	Flutstrom	S-wärts	
	Ebbstrom	N-wärts	
W-liches Jadegebiet	Stillwasser		bis 0,3 sm/h zur Spring- und Nippzeit möglich
Wangerooger Fahrwasser	Flutstrom	O-wärts	Querversatz durch Flutstrom in Richtung Blaue Balje
	Ebbstrom	W-wärts	Querversatz durch Ebbstrom aus der Blauen Balje
Oldoogrinne	Flutstrom	ab Buhne A SSO-wärts ab Buhne B S-wärts	Versetzung nach O-Seite des Fahrwassers bei stürmischen NW- bis NO-Winden bedeu- tende Verstärkung
	Ebbstrom	ab Buhne A NNW-wärts ab Buhne B N-wärts	Versetzung nach W-Seite des Fahrwassers

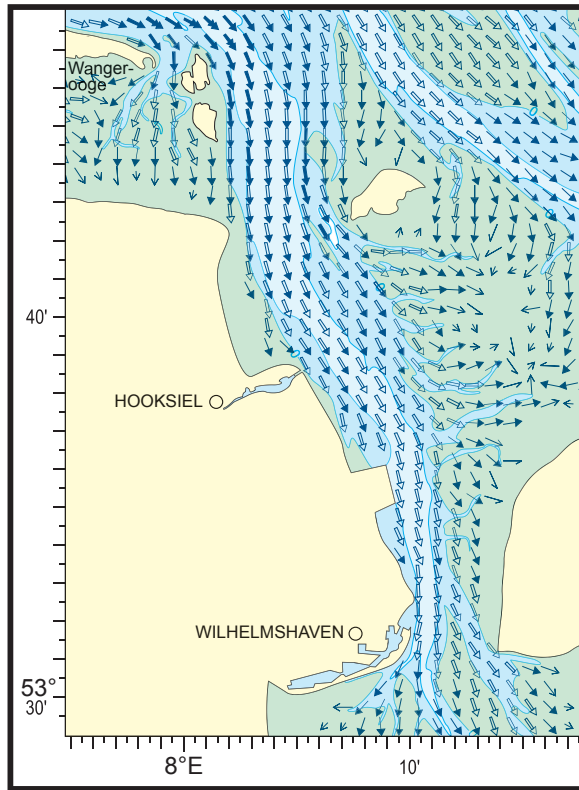


6 Stunden vor HW Helgoland

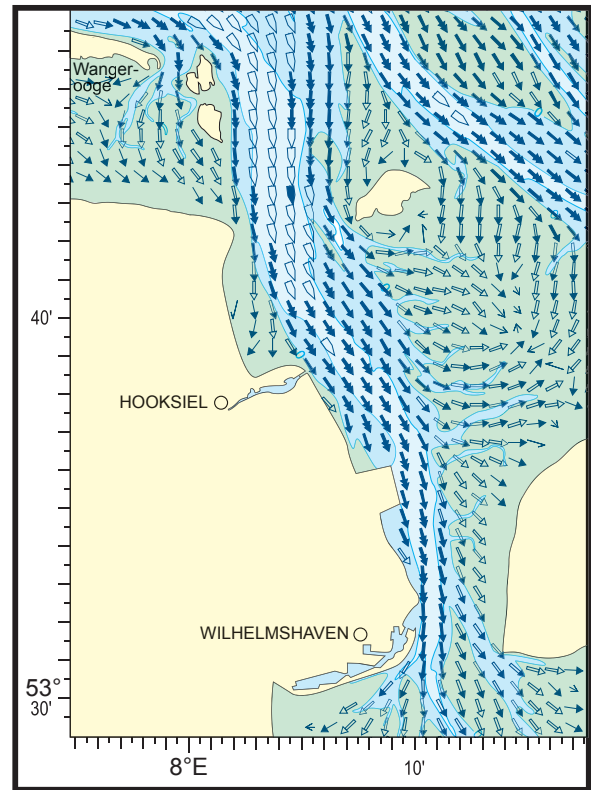


5 Stunden vor HW Helgoland

 < 0,1	 0,25 – 0,5	 0,75 – 1,0	 1,5 – 2,0	 2,5 – 3,0	 3,5 – 4,0
 0,1 – 0,25	 0,5 – 0,75	 1,0 – 1,5	 2,0 – 2,5	 3,0 – 3,5	 > 4,0

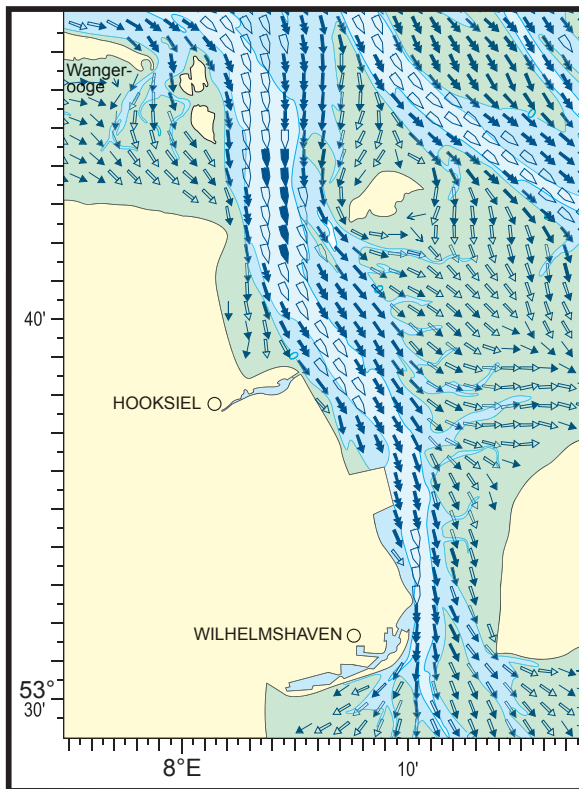


4 Stunden vor HW Helgoland

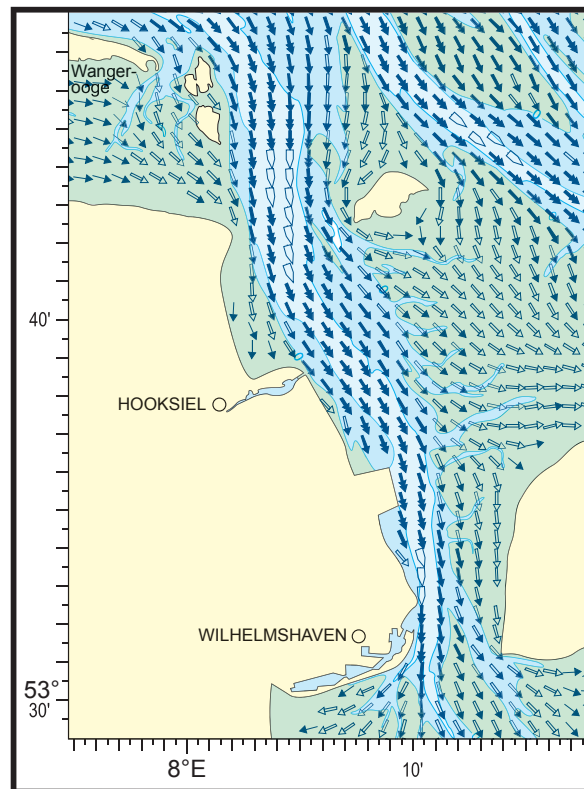


3 Stunden vor HW Helgoland



















kn		kn		kn		kn		kn	
	< 0,1		0,25 – 0,5		0,75 – 1,0		1,5 – 2,0		2,5 – 3,0
	0,1 – 0,25		0,5 – 0,75		1,0 – 1,5		2,0 – 2,5		3,0 – 3,5
									3,5 – 4,0
									> 4,0

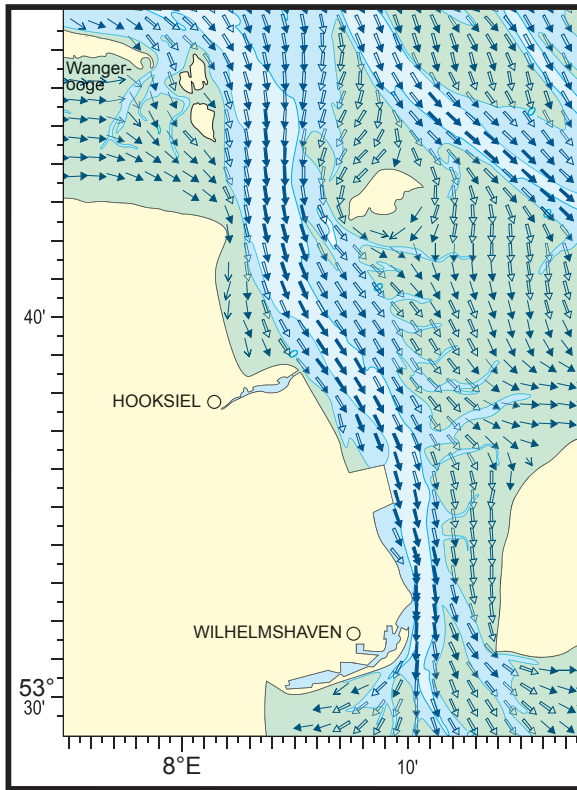


2 Stunden vor HW Helgoland

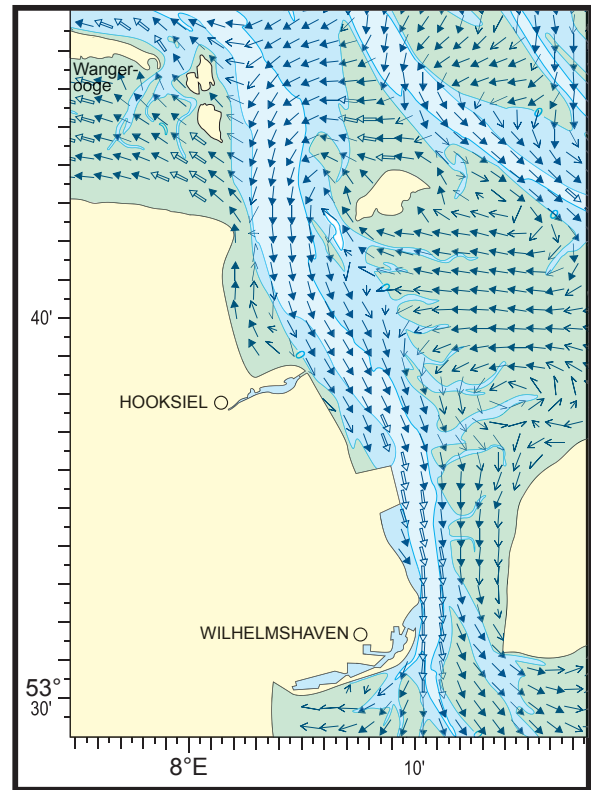


1 Stunde vor HW Helgoland

 kn	 kn	 kn	 kn	 kn	 kn
 < 0,1	 0,25 – 0,5	 0,75 – 1,0	 1,5 – 2,0	 2,5 – 3,0	 3,5 – 4,0
 0,1 – 0,25	 0,5 – 0,75	 1,0 – 1,5	 2,0 – 2,5	 3,0 – 3,5	 > 4,0

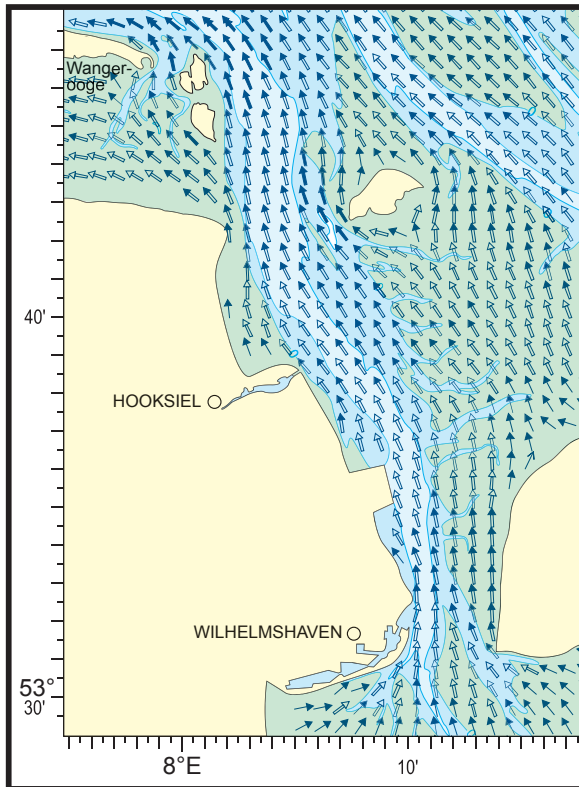


HW Helgoland

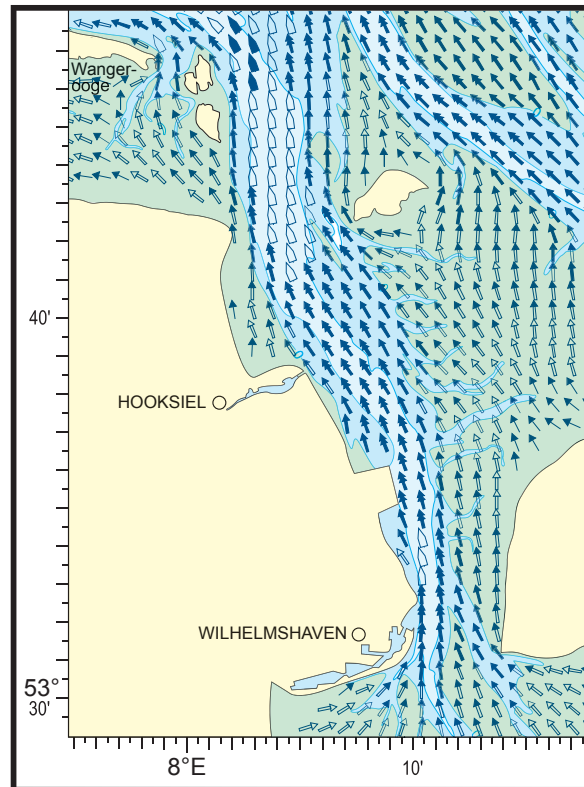


1 Stunde nach HW Helgoland













< 0,1	0,25 – 0,5	0,75 – 1,0	1,5 – 2,0	2,5 – 3,0	3,5 – 4,0
0,1 – 0,25	0,5 – 0,75	1,0 – 1,5	2,0 – 2,5	3,0 – 3,5	> 4,0

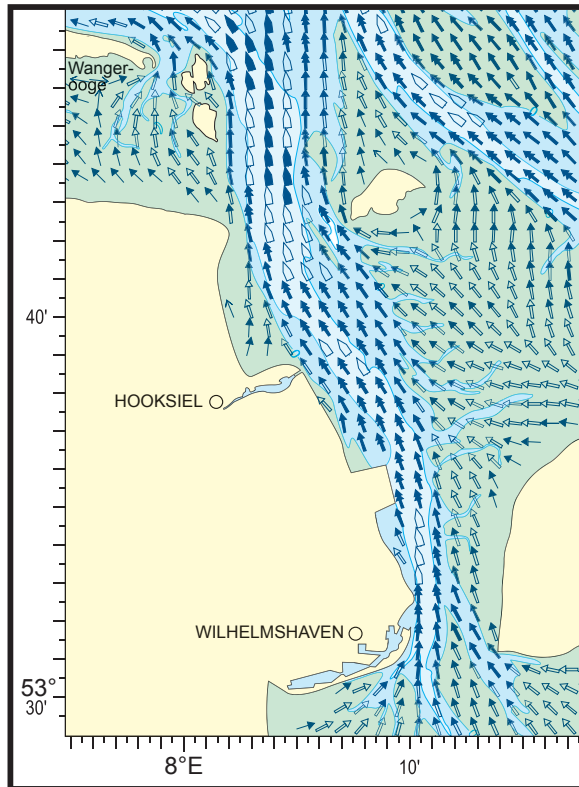


2 Stunden nach HW Helgoland

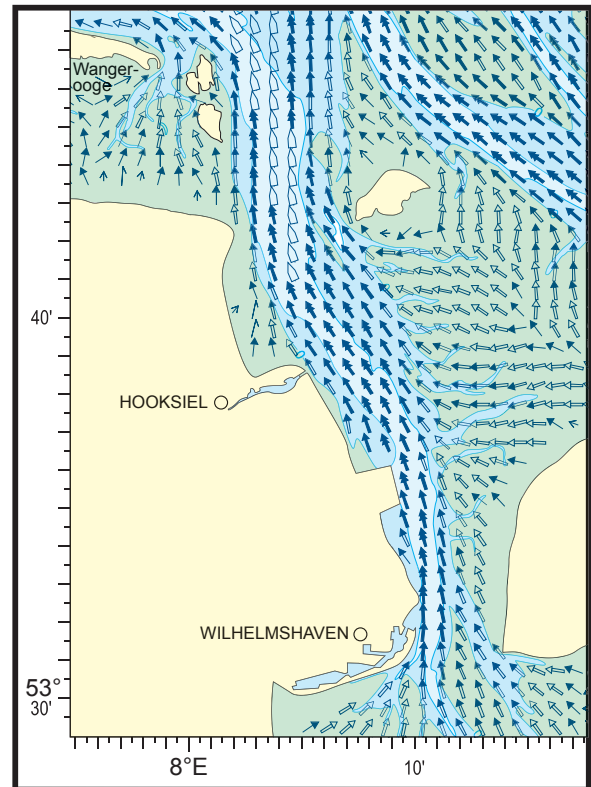


3 Stunden nach HW Helgoland

 $< 0,1$	 $0,25 - 0,5$	 $0,75 - 1,0$	 $1,5 - 2,0$	 $2,5 - 3,0$	 $3,5 - 4,0$
 $0,1 - 0,25$	 $0,5 - 0,75$	 $1,0 - 1,5$	 $2,0 - 2,5$	 $3,0 - 3,5$	 $> 4,0$

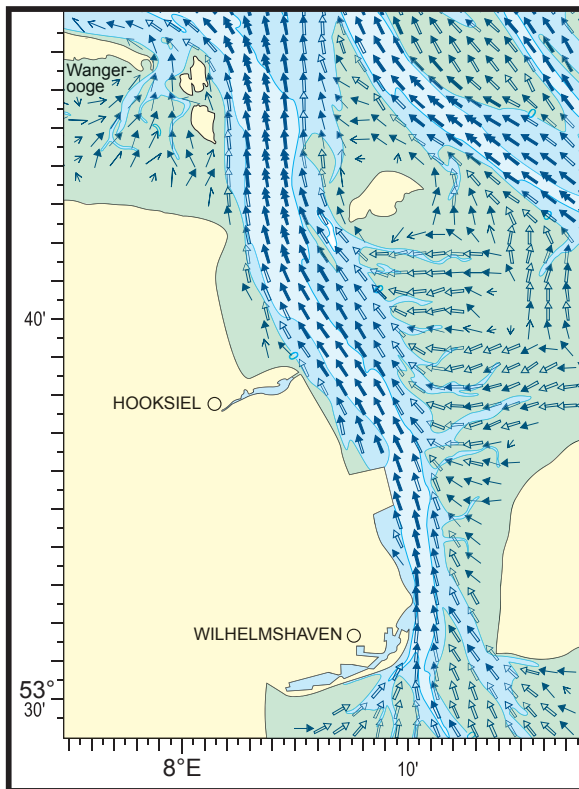


4 Stunden nach HW Helgoland















5 Stunden nach HW Helgoland

kn		kn		kn		kn		kn		kn	
	< 0,1		0,25 – 0,5		0,75 – 1,0		1,5 – 2,0		2,5 – 3,0		3,5 – 4,0
	0,1 – 0,25		0,5 – 0,75		1,0 – 1,5		2,0 – 2,5		3,0 – 3,5		> 4,0



6 Stunden nach HW Helgoland

 < 0,1	 0,25 – 0,5	 0,75 – 1,0	 1,5 – 2,0	 2,5 – 3,0	 3,5 – 4,0
 0,1 – 0,25	 0,5 – 0,75	 1,0 – 1,5	 2,0 – 2,5	 3,0 – 3,5	 > 4,0

Eis

Gebiet	Art des Eises	Behinderung
Außenjade	Neueisformen und Eisbruchstücke	
Innenjade	Treibeisgebiete	keine Behinderung für Großschifffahrt

C 5.1.2 Schiffsverkehrsdienst und Lotsen

Schiffsverkehrsdienst siehe auch C 2.1.1

G e b i e t

Jade Approach bis Wilhelmshaven

D i e n s t s t e l l e

Verkehrszentrale Wilhelmshaven

H ö r b e r e i t s c h a f t

alle Fahrzeuge auf dem UKW-Kanal der Verkehrszentrale

M e l d e p f l i c h t

Fahrzeuge ab 50 m Länge einschließlich Schub- und Schleppverbände

sofern Meldung nicht schon in der Deutschen Bucht erfolgte siehe C 2.1.1

Fahrzeuge mit gefährlicher oder umweltschädlicher Ladung siehe auch Abschnitt A 3.1

auch ungereinigt oder nicht entgast nach Transport von Öl oder Ölprodukten mit Flammpunkt unter 35 °C

M e l d u n g e n

Revier Eintrittsmeldung

vor Eintritt in das Überwachungsgebiet

vor Verlassen eines Hafens oder Liegeplatzes innerhalb des Überwachungsgebiets

Ereignismeldungen

Änderung der Reiseroute

Aufsuchen oder Verlassen eines Anker- oder Liegeplatzes

sicherheits- oder umweltrelevante Unfälle

D i e n s t e

Verkehrs-, Wasserstands- und Wetterinformationen

Lotsen siehe auch C 2.1.1

L o t s e n a n n a h m e

Annahmepflicht

Fahrzeuge ab 90 m Länge oder ab 13 m Breite oder ab 8 m Tiefgang

Fahrzeuge mit gefährlicher oder umweltschädlicher Ladung

auch ungereinigt oder nicht entgast nach Transport von Öl oder Ölprodukten mit
Flammpunkt unter 35 °C

zwei Lotsen für Fahrzeuge mit gefährlicher oder umweltschädlicher Ladung ab 300 m
Länge oder ab 16,5 m Tiefgang

L o t s e n s t a t i o n Wilhelmshaven

Dienste

Landradarberatung

bei Sichtweiten unter 2 000 m

auch für von der Lotsenannahmepflicht befreite Fahrzeuge

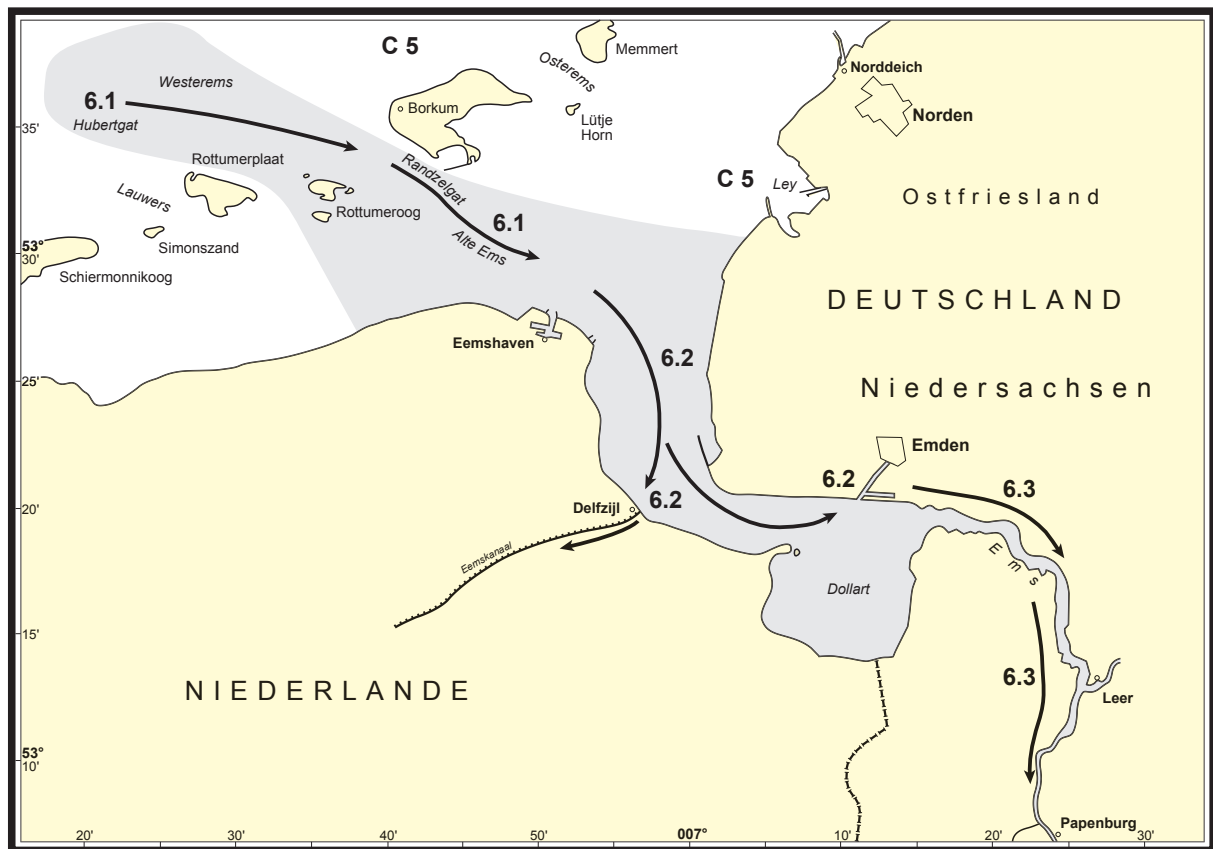
auf Anforderung der Verkehrszentrale

wenn Tonnen bei Eisgang eingezogen sind

wenn es die Verkehrssituation erfordert

auf Anforderung durch Fahrzeuge

C 6 Ems



C 6.1 Emsmündung bis Eemshaven

C 6.1.1 Ansteuerung und Naturverhältnisse

Ansteuerung

Wegeführungssysteme siehe C 2.1.1

Routenplanung siehe auch C 2.1.1

Empfehlungen

beste Einlaufzeit ist mit erstem Drittel der Flut

Entfernungen

Tonne Borkumriff bis Borkum 23 sm

Leuchttonne Borkum Eemshaven 28 sm

Landmarken siehe auch C 5.2.4 und Abb.



Eemshaven

Schifffahrtsbeschränkungen

Meerestechnische Anlagen und Bauwerke siehe auch Abschnitt A 1.5

Bohrplattform

Borkumriffgrund

Windparks

Trianel Windpark Borkum

alpha ventus

Merkur Offshore

Borkum Riffgrund I

Borkum Riffgrund II

Borkum Riffgat

Naturschutz

Nationalpark

Niedersächsisches Wattenmeer um Borkum, Rottumerplaat und Rottumeroog

Befahrregeln und Schutzbestimmungen siehe Abschnitt A 3.2

Naturverhältnisse

Seegang

äußere Fahrwasser

bei stürmischen auflandigen Winden besonders bei auslaufendem Strom und zur Zeit des Niedrigwassers gefährliche Grundseen

Hohes Riff

bei W-Winden starke Brandung

Rottumer Bult, Ballonplate und Hubertplate

bei auflandigen Winden starke Brandung

Wasserstand

bei W- bis N-Winden Erhöhung

bei SO-Winden Verringerung

Gezeitenströme

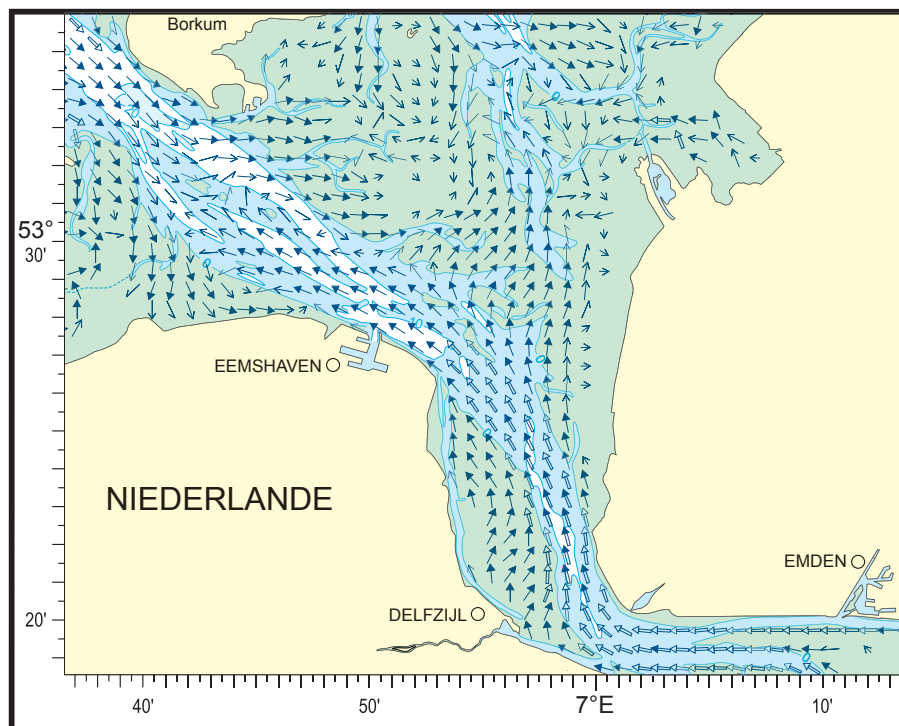
bei HW schräg über äußere Fahrwasser in Richtung angrenzende Bänke

allgemein in Fahrwasserrichtung mit Geschwindigkeiten bis 3 sm/h

stündliche Werte siehe auch

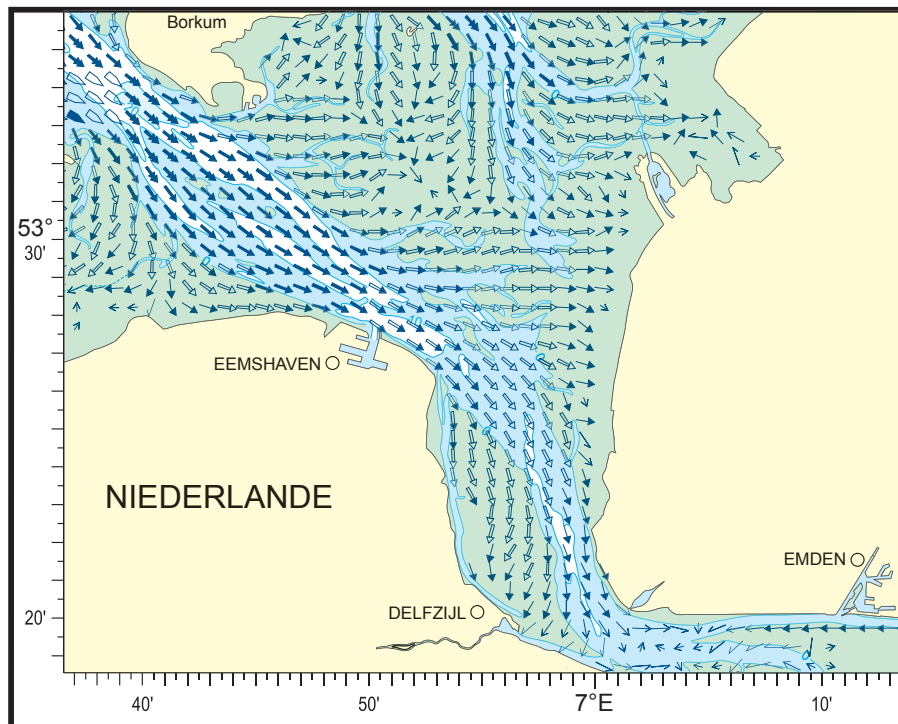
Der küstennahe Gezeitenstrom in der Deutschen Bucht (BSH-Nr. 2348)

Atlas der Gezeitenströme in der Deutschen Bucht (BSH-Nr. 2346)

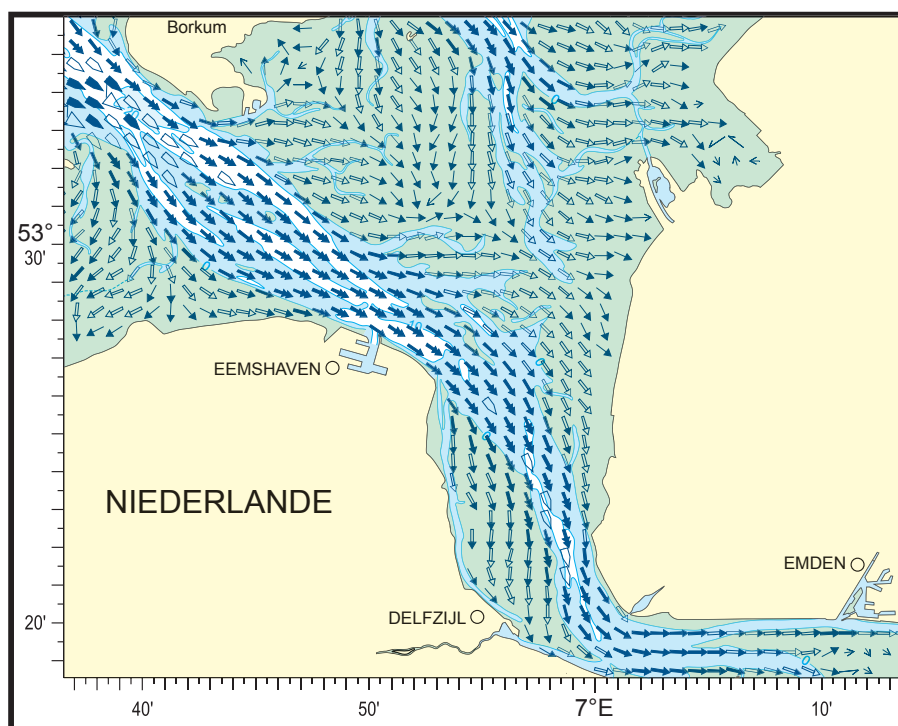


6 Stunden vor HW Helgoland

 < 0,1	 0,25 – 0,5	 0,75 – 1,0	 1,5 – 2,0	 2,5 – 3,0	 3,5 – 4,0
 0,1 – 0,25	 0,5 – 0,75	 1,0 – 1,5	 2,0 – 2,5	 3,0 – 3,5	 > 4,0

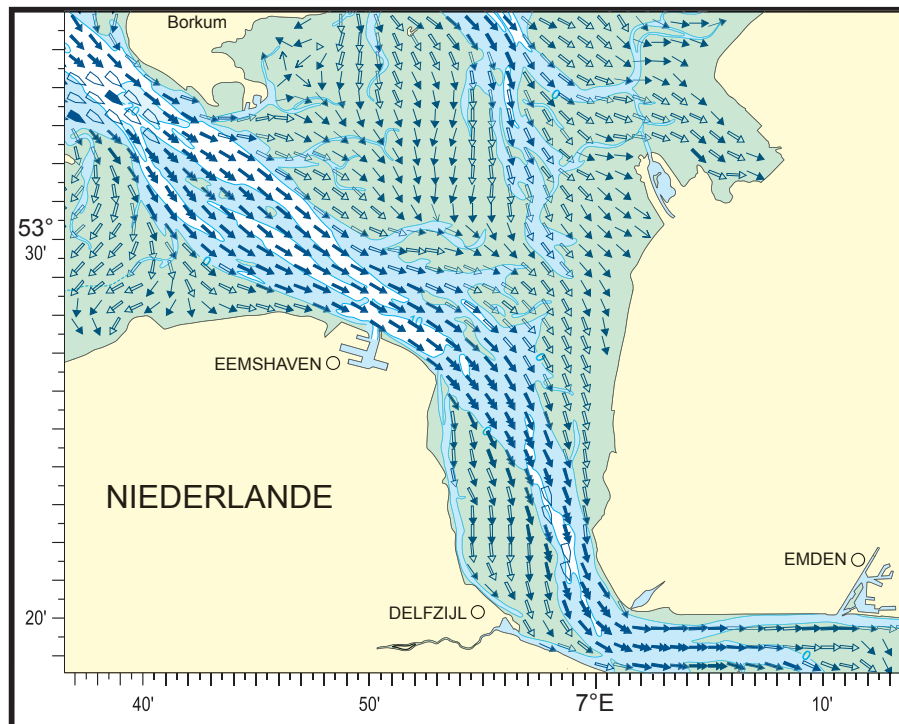


5 Stunden vor HW Helgoland

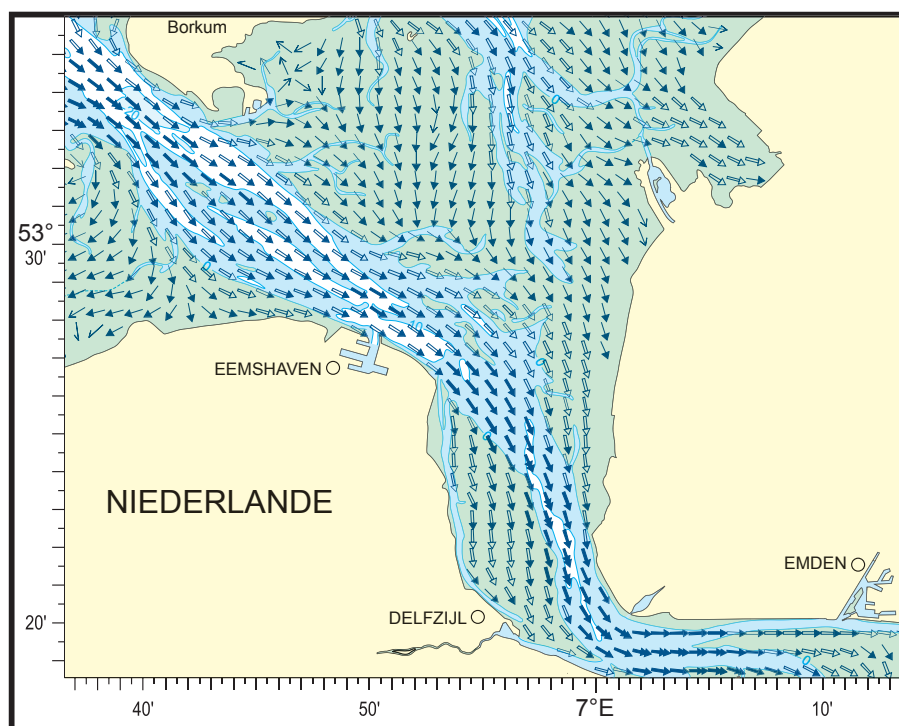


4 Stunden vor HW Helgoland

kn < 0,1	kn 0,25 – 0,5	kn 0,75 – 1,0	kn 1,5 – 2,0	kn 2,5 – 3,0	kn 3,5 – 4,0
kn 0,1 – 0,25	kn 0,5 – 0,75	kn 1,0 – 1,5	kn 2,0 – 2,5	kn 3,0 – 3,5	kn > 4,0

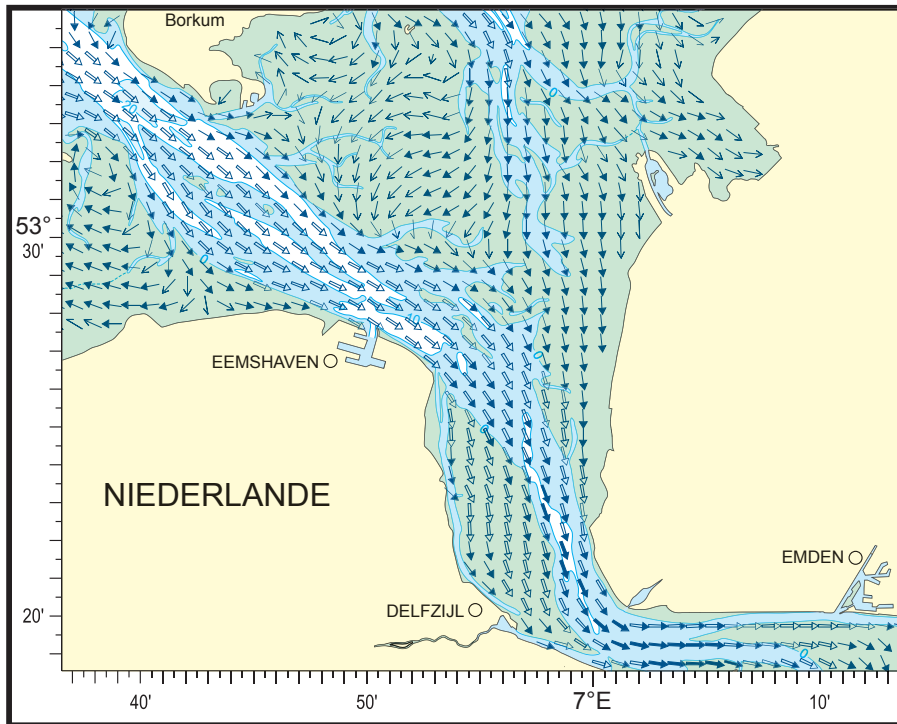


3 Stunden vor HW Helgoland

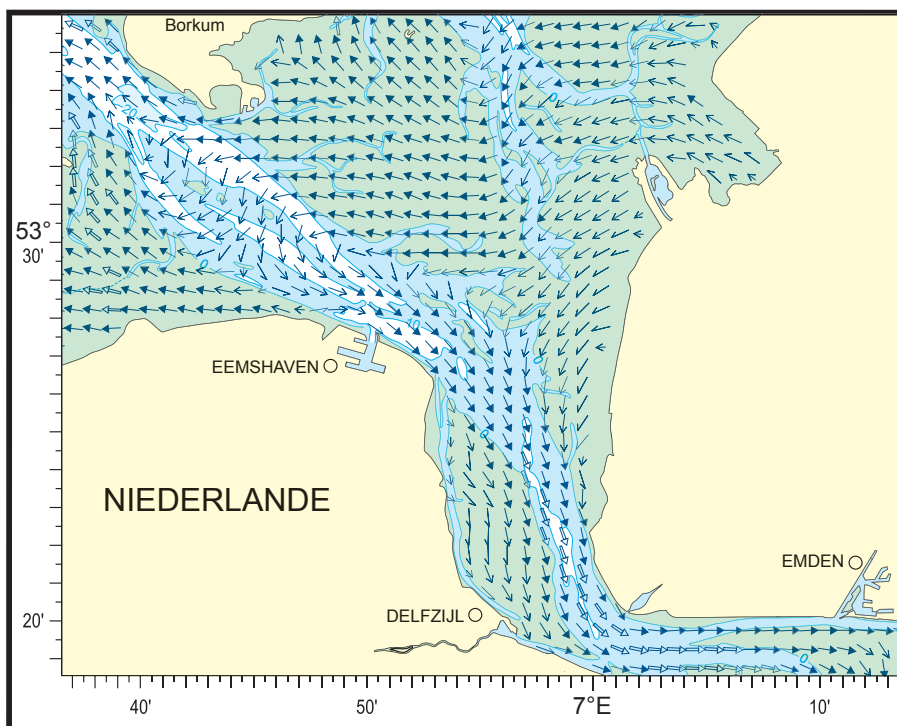


2 Stunden vor HW Helgoland

kn	kn	kn	kn	kn	kn
< 0,1	0,25 – 0,5	0,75 – 1,0	1,5 – 2,0	2,5 – 3,0	3,5 – 4,0
0,1 – 0,25	0,5 – 0,75	1,0 – 1,5	2,0 – 2,5	3,0 – 3,5	> 4,0

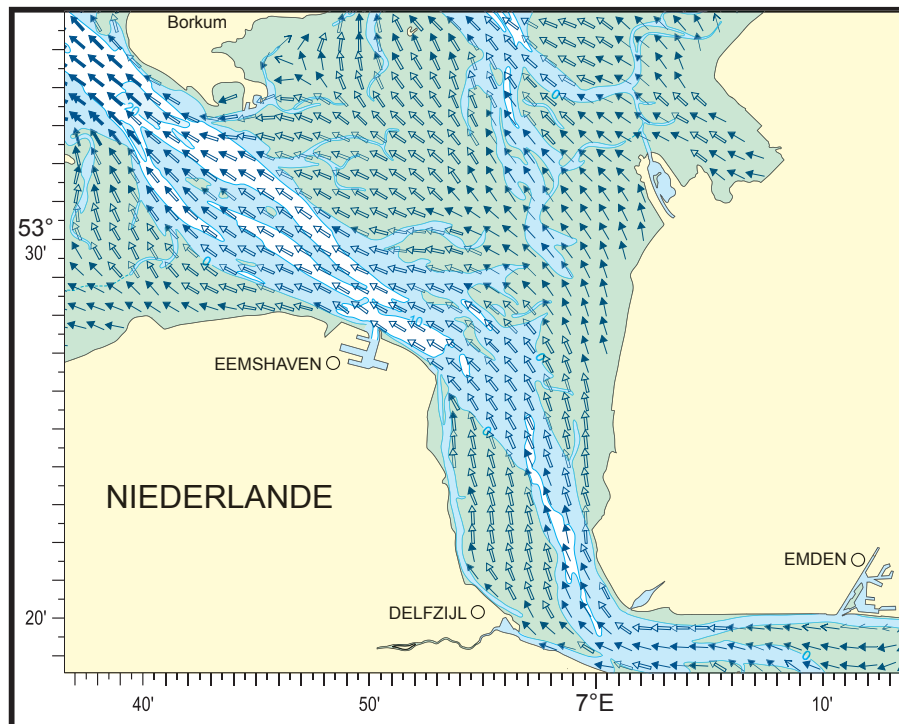


1 Stunde vor HW Helgoland

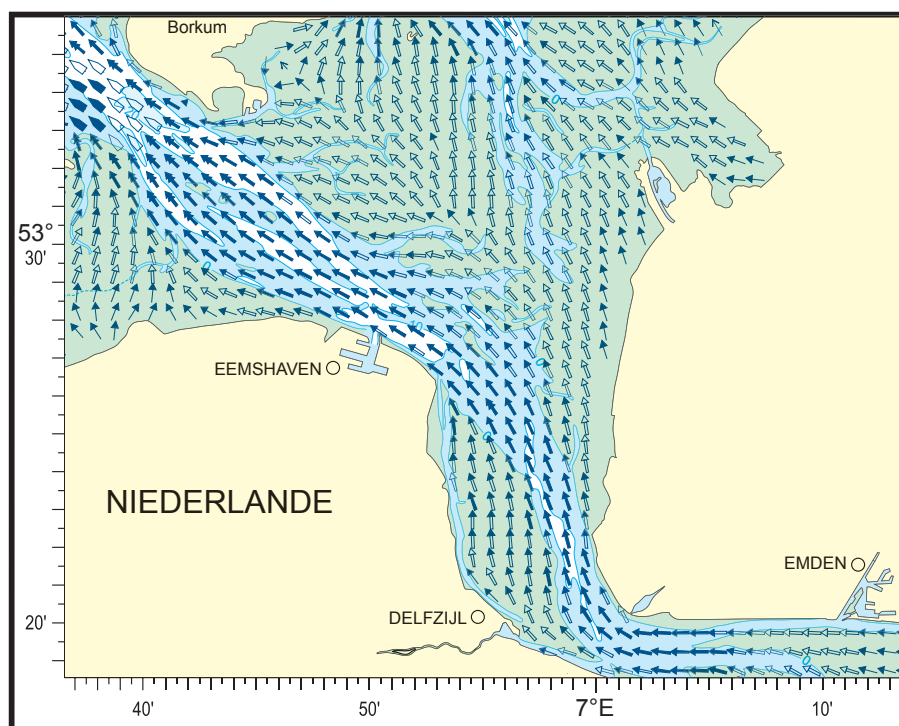


HW Helgoland

kn < 0,1	kn 0,25 – 0,5	kn 0,75 – 1,0	kn 1,5 – 2,0	kn 2,5 – 3,0	kn 3,5 – 4,0
kn 0,1 – 0,25	kn 0,5 – 0,75	kn 1,0 – 1,5	kn 2,0 – 2,5	kn 3,0 – 3,5	kn > 4,0

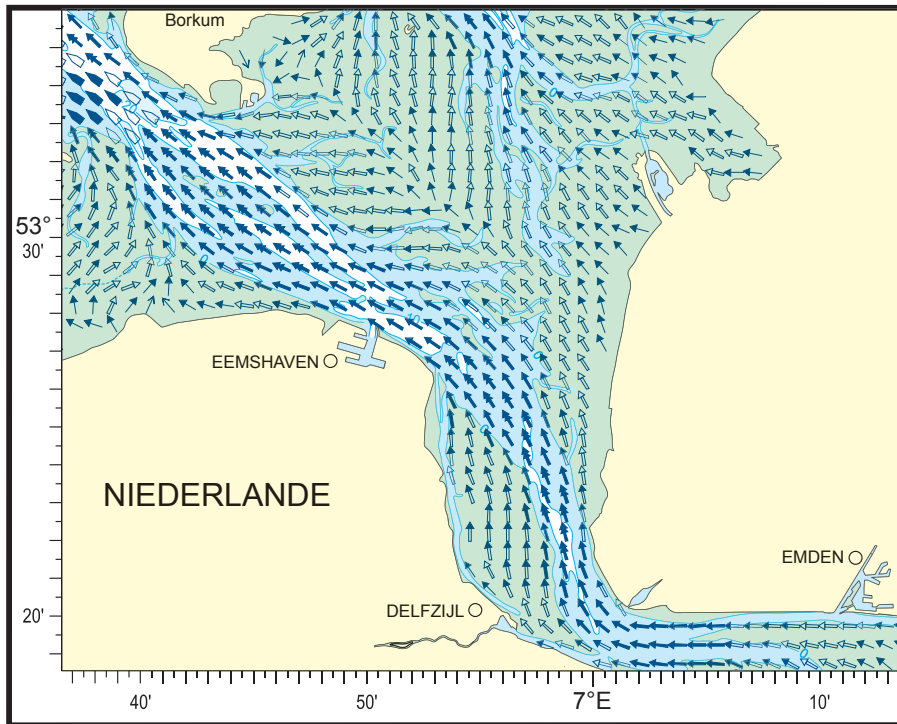


1 Stunde nach HW Helgoland

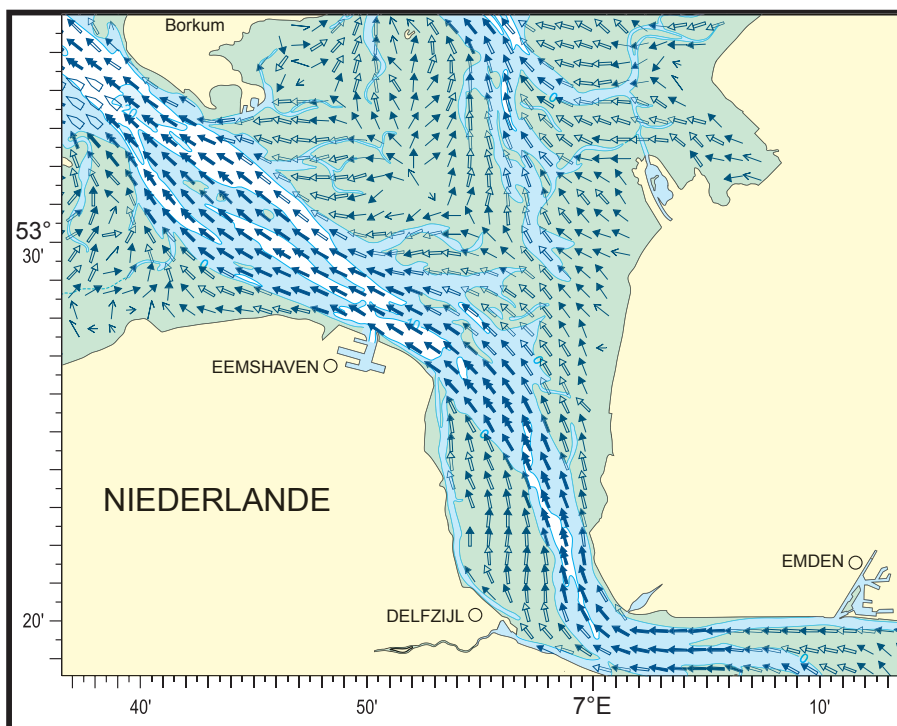


2 Stunden nach HW Helgoland

kn	kn	kn	kn	kn	kn
< 0,1	0,25 – 0,5	0,75 – 1,0	1,5 – 2,0	2,5 – 3,0	3,5 – 4,0
0,1 – 0,25	0,5 – 0,75	1,0 – 1,5	2,0 – 2,5	3,0 – 3,5	> 4,0

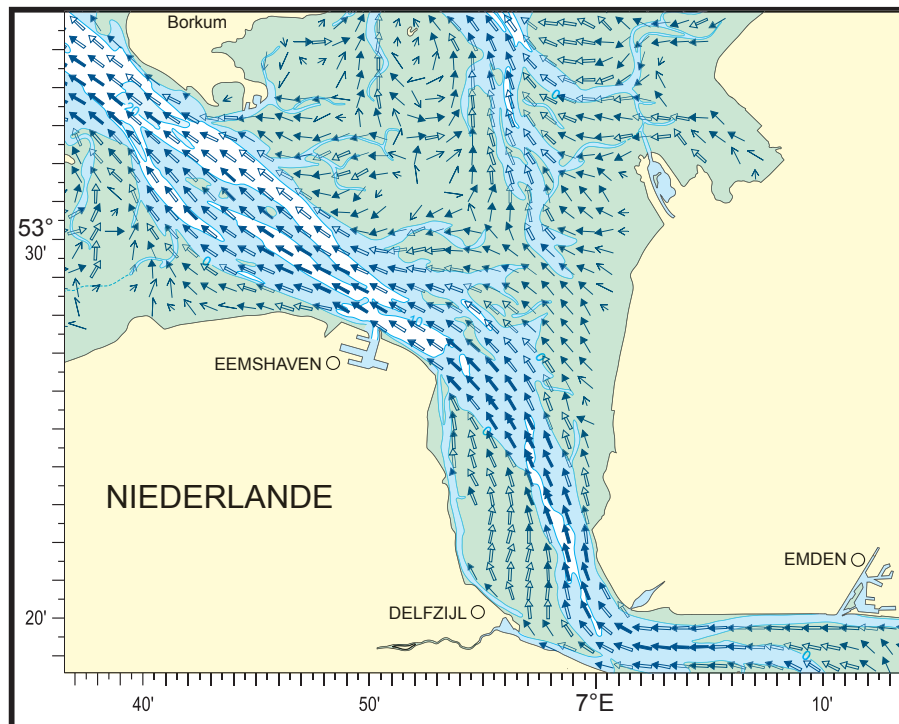


3 Stunden nach HW Helgoland

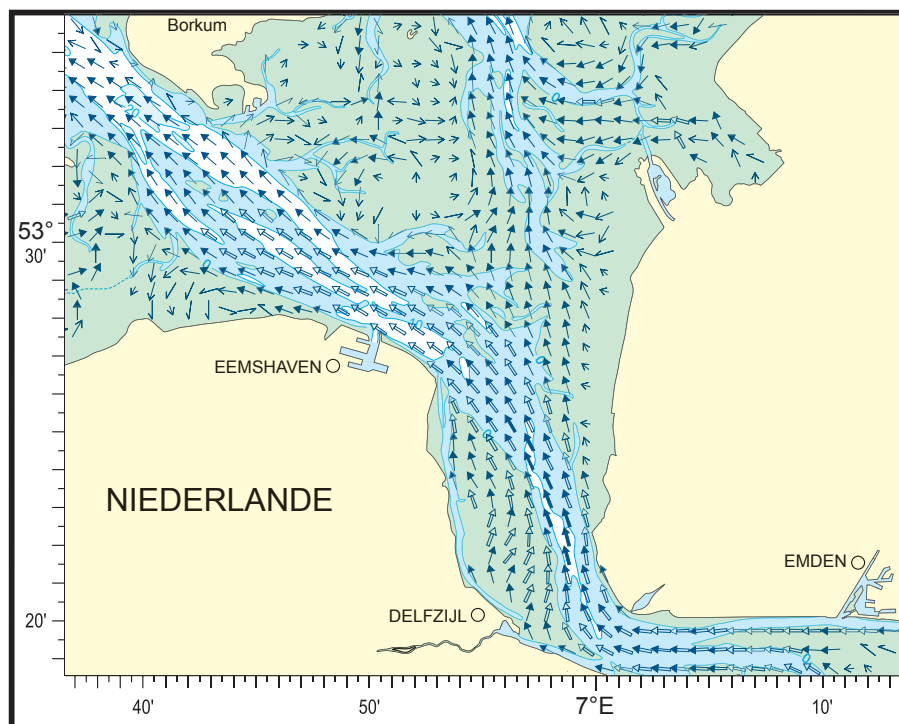


4 Stunden nach HW Helgoland

kn	kn	kn	kn	kn	kn
< 0,1	0,25 – 0,5	0,75 – 1,0	1,5 – 2,0	2,5 – 3,0	3,5 – 4,0
0,1 – 0,25	0,5 – 0,75	1,0 – 1,5	2,0 – 2,5	3,0 – 3,5	> 4,0



5 Stunden nach HW Helgoland



6 Stunden nach HW Helgoland

kn	kn	kn	kn	kn	kn
< 0,1	0,25 – 0,5	0,75 – 1,0	1,5 – 2,0	2,5 – 3,0	3,5 – 4,0
0,1 – 0,25	0,5 – 0,75	1,0 – 1,5	2,0 – 2,5	3,0 – 3,5	> 4,0

E i s

Emshörnplate

Hauptmasse des Eises zur Zeit der maximalen Vereisung bei Niedrigwasser

C 6.1.2 Schiffsverkehrsdienst und Lotsen

Schiffsverkehrsdienst siehe auch C 2.1.1

G e b i e t

Emsmündung bis Papenburg

D i e n s t s t e l l e n

Verkehrszentrale Ems

für Fahrzeuge bei Befahren der Ems

Verkehrszentrale Eemshaven-Delfzijl

für Fahrzeuge mit Bestimmung Delfzijl und Eemshaven

H ö r b e r e i t s c h a f t

alle Fahrzeuge auf dem UKW-Kanal der zuständigen Verkehrszentrale

M e l d e p f l i c h t

bei Befahren der Ems

Fahrzeuge mit gefährlicher oder umweltschädlicher Ladung siehe Abschnitt A 3.1

Fahrzeuge ab 40 m Länge einschließlich Schub- und Schleppverbände

Fahrzeuge nach niederländischen Häfen

alle Fahrzeuge

Fahrzeuge mit gefährlicher oder umweltschädlicher Ladung siehe Abschnitt A 3.3

Meldungen

- Reviereintrittsmeldung
 - vor Eintritt in das Überwachungsgebiet
 - vor Verlassen eines Hafens oder Liegeplatzes innerhalb des Überwachungsgebiets

Positionsmeldungen

- bei Passage der Meldestellen

Ereignismeldungen

- Aufsuchen oder Verlassen eines Anker- oder Liegeplatzes

- Änderung der Reiseroute

- sicherheits- oder umweltrelevante Unfälle

- zusätzliche Meldungen für Fahrzeuge nach niederländischen Häfen

- einlaufend

- bei Eintritt in das Überwachungsgebiet

- auslaufend

- bei Abfahrt

- bei Verlassen des Überwachungsgebiets

- Fahrzeuge im Transit

- bei Passage des Überwachungsgebiets an die Verkehrszentrale

Dienste

- Verkehrs-, Wasserstands- und Wetterinformationen

Lotsen siehe auch C 2.1.1

L o t s e n a n n a h m e

Annahmepflicht für deutsche Häfen oder Aufsuchen einer Schutzreed

ein- und auslaufend

Emsfahrwasser von jeweiliger Position des Lotsenfahrzeuges

Fahrzeuge ab 90 m Länge oder 13 m Breite oder 6 m Tiefgang

Fahrzeuge mit gefährlicher oder umweltschädlicher Ladung

auch ungereinigt oder nicht entgast nach Transport von Öl oder Ölprodukten

mit Flammpunkt unter 35 °C

auslaufend

zwischen Innenposition des Lotsenfahrzeuges und Lotsenversetzstelle bei Tonne Westerems

Fahrzeuge ab 170 m Länge oder 28 m Breite

Autotransporter und Ro-Ro-Schiffe ab 140 m Länge oder 23 m Breite

Annahmepflicht für niederländische Häfen

Fahrzeuge mit gefährlicher oder umweltschädlicher Ladung siehe Abschnitt A 5.3

Westerems bis Borkum

Fahrzeuge über 150 m Länge oder 25 m Breite oder 7 m Tiefgang

Autofähren über 120 m Länge oder 20 m Breite oder 7 m Tiefgang

zwischen Borkum und Eemshaven

Fahrzeuge über 95 m Länge oder 13 m Breite oder 7 m Tiefgang

L o t s e n s t a t i o n e n Borkum, Emden, Eemshaven-Delfzijl

Dienste

Landradarberatung

bei Sichtweiten unter 2 000 m

auch für von der Lotsenannahmepflicht befreite Fahrzeuge

auf Anforderung der Verkehrszentrale

wenn Tonnen bei Eisgang eingezogen sind

wenn es die Verkehrssituation erfordert

auf Anforderung durch Fahrzeuge

Nachrichten für Seefahrer (NfS) – online

Information für die Berufsschiffahrt

Die vom Bundesamt für Seeschiffahrt und Hydrographie (BSH) herausgegebenen, digitalen NfS sind als amtliche Veröffentlichung anerkannt und werden deshalb nicht mehr kostenlos auf den Internetseiten des BSH (www.bsh.de) zur Verfügung gestellt.

Die digitalen NfS können online zum gleichen Preis wie das gedruckte NfS-Heft bezogen werden.

Information für die Klein- und Sportschiffahrt

Die Klein- und Sportschiffahrt kann den Berichtigungsservice (auch als Sammelberichtigungen bekannt) für die vom BSH herausgegebenen Seekarten, Sportbootkarten und nautischen Veröffentlichungen verwenden.

German Notices to Mariners (NfS) – online

Information to commercial shipping

The digitised Nachrichten für Seefahrer (NfS) on the BSH's website are official publications for which a fee is charged, as for the printed NfS.

Digitised Nachrichten für Seefahrer (NfS) are available at the same price as printed NfS.

Information to small craft and leisure shipping

Summaries of corrections to the navigational charts, small craft charts and publications issued by the BSH can be accessed on the BSH's website.

Schiffahrt	Meeresdaten	Meeresnutzung	Produkte	Anträge	Das BSH
Berufsschiffahrt					
Sportschiffahrt			Flaggenzertifikate		
Hersteller			Sportbootvermessung		
Produkte			Berichtigungsservice Karten		
www.bsh.de			Berichtigungsservice Klein- und Sportschiffahrtkarten		
			Berichtigungsservice Bücher		
			Zeitweilige Mindertiefen deutsche Ostseeküste		
			Führerscheinfreie Sportbootmotoren		
			Navigationsslichter		

Die kostenlos zur Verfügung gestellten Sammelberichtigungen ersetzen nicht die amtlichen NfS.

The summaries of corrections, which are available free of charge, do not replace the official NfS.

Allgemeine Information

Die digitalen Nachrichten für Seefahrer werden online als eine gesamte NfS-Datei und in einzelnen Dateien angeboten (alle im PDF-Format):

- Teile 1–4 der NfS
- Beilagen zu den NfS
- Seekarten-Deckblätter in den NfS

Innerhalb der gesamten NfS-Datei und in der Datei Teile 1–4 sind im Navigationsfenster der Software von Adobe Acrobat Lesezeichen eingerichtet, die das gezielte Aufsuchen von Informationen erleichtern.

Der Schiffahrt wird empfohlen, die von der IMO angenommenen „Guidelines for the on-board use and application of computers – MSC/Circ.891“ vom 21. Dezember 1998 zu beachten.

General information

The digitised Nachrichten für Seefahrer (NfS) in PDF format can be ordered completely or as:

- parts 1 to 4
- enclosures
- chart blocks

Within the files of the complete NfS and parts 1–4, the search for information is facilitated by icons on the Adobe Acrobat navigation window.

Mariners are advised to comply with the “Guidelines for the on-board use and application of computers – MSC/Circ.891” of 21 December 1998 which has been adopted by the IMO.