

BUNDESAMT FÜR
SEESCHIFFFAHRT
UND
HYDROGRAPHIE

Nachrichten für Seefahrer

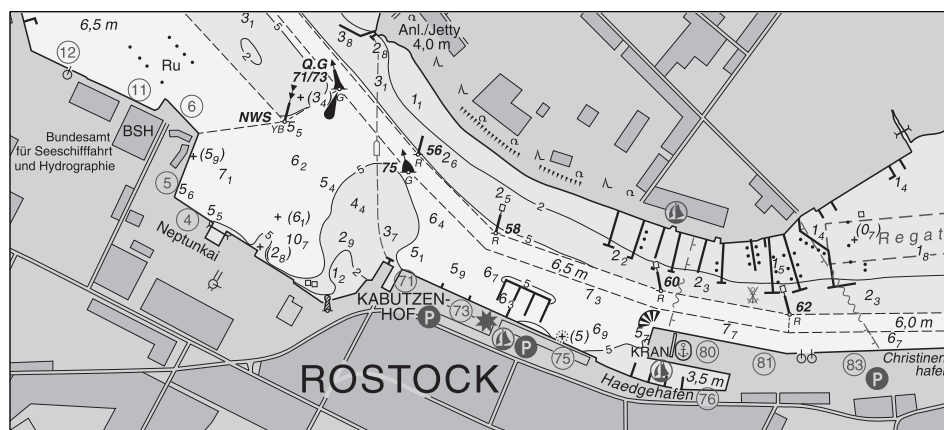
Notices to Mariners

Amtliche Veröffentlichungen für die Seeschifffahrt

Official Maritime Publication

28. Juli 2017 · 148. Jahrgang

28 July 2017 · Volume 148



NfS 30/2017

Karten, Leuchtfeuerverzeichnisse, Seehandbücher usw. bitte sofort berichtigen

Geographische Länge bezogen auf den Nullmeridian.

Kurse und Peilungen rechtweisend in Graden von 000° bis 360°.

Sektorengrenzen der Feuer von See aus.

Tragweiten für 10 sm meteorologische Sichtweite; Sichtweiten für 5 m Augeshöhe.

Tiefenangaben und trockenfallende Höhen bezogen auf das Kartennull.

Andere Höhen bezogen auf kartenspezifische Höhenbezugsflächen.

Entfernungsangaben in metrischen Maßen sowie in Seemeilen (sm) und Kabellängen (kbl).

Zeichen und Abkürzungen in den deutschen Seekarten siehe Karte 1/INT 1.

Weitere Abkürzungen und Erklärungen im jährlichen Vorwort in Heft 1 der NfS sowie im Handbuch für Brücke und Kartenhaus.

Übersetzungen

Die bereitgestellten englischen Übersetzungen sind ein Service für die internationale Schifffahrt. Rechtsverbindlich ist der deutsche Text.

Freiwillige Mitarbeit

Jeder Hinweis zur Vervollständigung oder Berichtigung der nautischen Veröffentlichungen dient der Seeschifffahrt. Beiträge erbitten wir an das:

Bundesamt für Seeschifffahrt und Hydrographie
Neptunallee 5, 18057 Rostock
Telefon/Telephone +49 (0) 3 81 45 63-5 (Vermittlung/operator)
Telefax +49 (0) 3 81 45 63-9 48 (Vermittlung/operator)
-7 69 (Nautischer Informationsdienst/
Navigational Information Service)
E-Mail/E-mail nfs@bsh.de
Internet www.bsh.de

Die Inhalte dieses Werkes sind rechtlich geschützt. Die dadurch begründeten Rechte, insbesondere die der Übersetzung, des Nachdrucks, des Vortrags, der Entnahme von Abbildungen und Tabellen, der Verbreitung, der Mikroverfilmung oder der Vervielfältigung auf anderen Wegen und der Speicherung bleiben, auch bei nur auszugsweiser Verwertung, vorbehalten. Eine Vervielfältigung dieses Werkes oder von Teilen dieses Werkes ist auch im Einzelfall nur in den Grenzen der gesetzlichen Bestimmungen der Bundesrepublik Deutschland zulässig.

Verbindlicher Endpreis Monatsabonnement € 10,50 inkl. MwSt., Einzelheft € 3,00 inkl. MwSt. (zzgl. Postzustellgebühr)

(für den Europäischen Wirtschaftsraum gelten die Preise als „Unverbindliche Preisempfehlung“)

© Bundesamt für Seeschifffahrt und Hydrographie (BSH)
Hamburg und Rostock 2017
www.bsh.de
ISSN-Nr. 1437-4048
BSH-Nr. 2119

Charts, Lists of Lights, Sailing Directions etc. to be corrected immediately

Geographic longitude referred to Greenwich meridian.

True courses and bearings in degrees from 000° to 360°.

Sector limits of lights from seaward.

Luminous ranges at 10 nautical miles meteorological visibility, at 5 m height of eye.

Depths and drying heights referred to Chart Datum.

Other heights referred to chart specific height datum.

Distances in metric units, nautical miles, and cable lengths.

For symbols and abbreviations used in the German nautical charts, please refer to Karte 1/INT 1.

Additional abbreviations and explanations are provided in the preface to the annual NfS issue 1 and "Handbuch für Brücke und Kartenhaus".

Translations

The provided English translations are a service for the international shipping. The German text version prevails in any case.

Voluntary cooperation

Any information provided to supplement or correct nautical publications supports the safety of navigation. Such information should be sent to:

The contents of this publication are protected by copyright. All rights are reserved, specifically the rights of translation, reprinting, recitation, reuse of illustrations and tables, promulgation, reproduction on microfilm or in any other way, as well as the right of storage, either in whole or in part. Reproduction of this publication or parts of this publication is permitted only under the provisions of German law, also in individual cases.

Fixed price per year € 10.50 incl. VAT, single issue € 3.00 incl. VAT (plus postage)

(In the European Economic Area, the above prices are recommended prices)

P- und T-Berichtigungen/P and T corrections

Nach den Nachrichten für Seefahrer Heft 01/2015 bis zum Heft 29/2017
 According to the German Notices to Mariners (NfS) issue 01/2015 to issue 29/2017

Teil 1 – Berichtigungen zu den Karten/Part 1 – Corrections to charts

(21) 2	(21) 49	(21) 87	(16) 151	(21) 2910
(16) 40	(21) 50	(21) 90	(21) 1220	
(21) 44	(16) 52	(21) 103	(21) 1610	

Teil 2 – Berichtigungen zu den Seebüchern/Part 2 – Corrections to nautical publications

keine/nil

Teil 3 – Berichtigungen und Informationen zum Katalog/Part 3 – Corrections and information to catalogue

2452 Seekarten und Bücher Katalog

Neuerscheinungen des BSH/New BSH publications

Bücher/Books: –

Karten/Charts: (16) 2610, (21) 1370

Teil 4 – Mitteilungen/Part 4 – Notifications

- DE. Nordsee. Zeitweilige Messgeräte/DE. North Sea. Temporary measuring instruments
- DE. Nordsee. BSH. Bekanntmachung über die Auslegung der Plangenehmigung des Bundesamtes für Seeschifffahrt und Hydrographie Hamburg vom 30. Juni 2017 für die Errichtung und den Betrieb des Offshore-Windenergieparks „Deutsche Bucht“ in der deutschen ausschließlichen Wirtschaftszone (AWZ) der Nordsee nebst den dazugehörigen plangenehmigten Unterlagen/DE. North Sea. BSH. Announcement of public inspection of the planning consent of the Federal Maritime and Hydrographic Agency Hamburg dated 30 June 2017 for the construction and operation of the offshore wind farm “Deutsche Bucht” in the German Exclusive Economic Zone (EEZ) of the North Sea along with the associated approved planning documents
- DE. Nordsee. BSH. Planfeststellung zur Errichtung und Betrieb der Konverterplattform und Verlegung und Betrieb des Seekabelsystems im Bereich der deutschen ausschließlichen Wirtschaftszone (AWZ) der Nordsee/DE. North Sea. BSH. Planning approval regarding the construction and operation of the converter platform and the building and operation of the sea cable system in the German Exclusive Economic Zone (EEZ) in the North Sea
- DE. BSU. Veröffentlichung Untersuchungsbericht Nr. 459/15/DE. BSU. Investigation Report No 459/15

Beilagen/Enclosures

- DE. BSH. Deckblätter zu den Karten. (16) 40/INT 1201/DE. BSH. Blocks (Chartlets) for charts. (16) 40/INT 1201
- DE. BSH. Deckblätter zu den Karten. (16) 151/DE. BSH. Blocks (Chartlets) for charts. (16) 151

P- und T-Berichtigungen/*P and T corrections*

Gültige P- und T-Berichtigungen
vom 28. Juli 2017

P and T Corrections in force
dated 28 July 2017

Nach den Nachrichten für Seefahrer
Heft 01/2015 bis zum Heft 29/2017

According to the German Notices to Mariners (NfS)
issue 01/2015 to issue 29/2017

Karten-Nr. <i>Chart No.</i>	NfS-Heft-Nr. <i>NfS issue No.</i>	Karten-Nr. <i>Chart No.</i>	NfS-Heft-Nr. <i>NfS issue No.</i>
T (16) 26	2017: 04	T (16) 1641	2016: 34–35
T (16) 30	2016: 09, 23		2017: 22
T (16) 31	2015: 36	T (16) 1671	2015: 20
	2016: 01	T (16) 1672	2017: 16
	2017: 20	T (21) 6	2017: 05, 11
T (16) 32	2016: 09, 26	T (21) 7	2016: 04
T (16) 33	2016: 09, 26	T (21) 42	2017: 25
T (16) 34	2016: 27	T (21) 44	2015: 23
T (16) 43	2015: 36	T (21) 46	2017: 25
	2017: 20	P (21) 50	2016: 38
T (16) 52	2015: 47		2017: 05
T (16) 54	2016: 32–33	T (21) 50	2016: 34–35
T (16) 100	2017: 04	T (21) 90	2017: 14, 20
T (16) 151	2015: 32, 34	T (21) 1350	2017: 14
	2016: 29, 49	T (21) 1360	2017: 14
T (16) 162	2016: 01	T (21) 1410	2017: 14
	2017: 20, 23	T (21) 1430	2017: 14
T (16) 163	2017: 20, 23	T (21) 1440	2017: 14
T (16) 1511	2015: 31	T (21) 1610	2017: 18
T (16) 1515	2016: 50	T (21) 1711	2017: 25

Teil 1/Part 1**Berichtigungen zu den Karten/*Corrections to charts****** (16) 40**

INT 1201

3006

Letzte NfS: 28/17

Deckblatt vom 21.07.2017

Block dated 21.07.2017

(BSH N2/17) 30/17

*** (16) 52****S-lich Dänischburg**

INT 1363

3004

Letzte NfS: 26/17

Ersetze

Replace

34 Oc(2)R.9s durch by Oc(2)R.9s 34

53° 54,509' N 010° 44,904' E

(47/15 – T (16) 52 aufgehoben/*cancelled*)

(WSA Lübeck 114(T)/17) 30/17

*** (16) 151**

Letzte NfS: 28/17

Deckblatt vom 21.07.2017

Block dated 21.07.2017

(BSH N2/17) 30/17

*** (16) 2610**NEUE KARTE/*NEW CHART*

(BSH N2/17) 30/17

* (21) 2

Scharhörnriff

INT 1456

Letzte NfS: 29/17

Trage ein

Insert

53° 59,21' N 008° 18,11' E

German Bight Traffic
VHF 80Pfeil in Richtung 270°
arrow pointing 270°

54° 00,30' N 008° 00,00' E

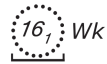
Cuxhaven Elbe Traffic
VHF 71Pfeil in Richtung 075°
arrow pointing 075°

53° 58,00' N 008° 00,00' E

Ersetze

Replacedurch
by

53° 59,04' N 008° 19,89' E

durch
by

53° 59,30' N 008° 19,03' E

Streiche

DeleteGerman Bight Traffic
VHF 80

54° 00,4' N 008° 06,6' E

Cuxhaven Elbe Traffic
VHF 71

53° 59,6' N 008° 06,6' E

(WSA Cuxhaven 66, 68–70/17) 30/17

* (21) 44

Scharhörnriff

INT 1452

Letzte NfS: 29/17

Trage ein

Insert

53° 59,21' N 008° 18,11' E

Ersetze

Replacedurch
by

53° 59,04' N 008° 19,89' E

durch
by

53° 59,30' N 008° 19,03' E

Streiche

DeleteGerman Bight Traffic
VHF 80

54° 00,4' N 008° 06,6' E

Cuxhaven Elbe Traffic
VHF 71

53° 59,6' N 008° 06,6' E

(WSA Cuxhaven 66, 68–70/17) 30/17

* (21) 49

Elbe-Ansteuerung

INT 1463

Letzte NfS: 29/17

Trage ein

InsertGerman Bight Traffic
VHF 80Pfeil in Richtung 270°
arrow pointing 270°

54° 01,00' N 008° 00,00' E

German Bight Traffic
VHF 80Pfeil in Richtung 180°
arrow pointing 180°

54° 15,00' N 007° 40,00' E

German Bight Traffic
VHF 80Pfeil in Richtung 240°
arrow pointing 240°

54° 06,30' N 008° 00,00' E

Cuxhaven Elbe Traffic
VHF 71Pfeil in Richtung 180°
arrow pointing 180°

54° 04,50' N 008° 04,80' E

Cuxhaven Elbe Traffic
VHF 71Pfeil in Richtung 075°
arrow pointing 075°

53° 58,00' N 008° 00,00' E

Streiche

DeleteGerman Bight Traffic
VHF 80

54° 00,6' N 008° 06,5' E

Cuxhaven Elbe Traffic
VHF 71

53° 59,5' N 008° 06,5' E

(WSA Cuxhaven 70/17; BAnz AT 19.07.2017) 30/17

* (21) 50

N-lich Nordergründe

INT 1045

Letzte NfS: 29/17

Trage ein

Insert

VHF 80

Pfeil in Richtung 180°
arrow pointing 180°

54° 15,00' N 007° 40,00' E

Streiche

Delete

VHF 80

54° 19,4' N 007° 40,8' E

(BAnz AT 19.07.2017 B11) 30/17

* (21) 87

N-lich Nordergründe

INT 1413

3015

Letzte NfS: 29/17

Trage ein

InsertGerman Bight Traffic
VHF 80Pfeil in Richtung 270°
arrow pointing 270°

54° 01,00' N 008° 00,00' E

German Bight Traffic
VHF 80Pfeil in Richtung 180°
arrow pointing 180°

54° 15,00' N 007° 40,00' E

German Bight Traffic
VHF 80Pfeil in Richtung 240°
arrow pointing 240°

54° 06,30' N 008° 00,00' E

Cuxhaven Elbe Traffic
VHF 71Pfeil in Richtung 180°
arrow pointing 180°

54° 04,50' N 008° 04,80' E

Cuxhaven Elbe Traffic
VHF 71Pfeil in Richtung 075°
arrow pointing 075°

53° 58,00' N 008° 00,00' E

Streiche

DeleteGerman Bight Traffic
VHF 8054° 00,6' N 008° 06,5' E
54° 19,9' N 007° 39,8' ECuxhaven Elbe Traffic
VHF 71

53° 59,5' N 008° 06,5' E

(WSA Cuxhaven 70/17; BAnz AT 19.07.2017 B11) 30/17

* (21) 90

Hubertgat

INT 1461

3015

Letzte NfS: 20/17

Trage ein

Insert

53° 34,62' N 006° 28,54' E

(WSA Emden, Peilplan 64349/17) 30/17

* (21) 103

Elbe-Ansteuerung

INT 1412

Letzte NfS: 04/17

Trage ein

Insert

German Bight Traffic
VHF 80Pfeil in Richtung 270°
arrow pointing 270°

54° 01,00' N 008° 00,00' E

German Bight Traffic
VHF 80Pfeil in Richtung 180°
arrow pointing 180°

54° 15,00' N 007° 40,00' E

German Bight Traffic
VHF 80Pfeil in Richtung 240°
arrow pointing 240°

54° 06,30' N 008° 00,00' E

Cuxhaven Elbe Traffic
VHF 71Pfeil in Richtung 180°
arrow pointing 180°

54° 04,50' N 008° 04,80' E

Cuxhaven Elbe Traffic
VHF 71Pfeil in Richtung 075°
arrow pointing 075°

53° 58,00' N 008° 00,00' E

Streiche

Delete

German Bight Traffic
VHF 80

54° 00,6' N 008° 06,5' E

54° 20,0' N 007° 39,8' E

Cuxhaven Elbe Traffic
VHF 71

53° 59,5' N 008° 06,5' E

(WSA Cuxhaven 70/17; BAnz AT 19.07.2017 B11) 30/17

* (21) 1220

NO-lich Neuwerk. Scharhörnriff

Letzte NfS: 25/17

Trage ein

Insert



WE 32a

53° 57,43' N 008° 31,13' E



53° 59,21' N 008° 18,11' E

Verlege

Relocate



WE 32

nach

to 53° 56,54' N 008° 32,59' E



WE 30

nach

to 53° 56,58' N 008° 33,30' E

Ersetze

Replace



Wk

durch

by



53° 59,04' N 008° 19,89' E



Wk

durch

by



53° 59,30' N 008° 19,03' E

(WSA Cuxhaven 65, 66, 68, 69/17) 30/17

* (21) 1370

NEUE KARTE/NEW CHART

(BSH N2/17) 30/17

* (21) 1610 **NO-lich Neuwerk**

Letzte NfS: 29/17

Trage ein
Insert

53° 57,43' N 008° 31,13' E

Verlege
Relocatenach
to 53° 56,54' N 008° 32,59' Enach
to 53° 56,58' N 008° 33,30' E

(WSA Cuxhaven 65/17) 30/17

* (21) 2910 **Elbe-Ansteuerung**

INT 1410

Letzte NfS: 04/14

Trage ein
InsertPfeil in Richtung 270°
arrow pointing 270°

54° 01,00' N 008° 00,00' E

Pfeil in Richtung 075°
arrow pointing 075°

53° 58,00' N 008° 00,00' E

Pfeil in Richtung 180°
arrow pointing 180°

54° 15,00' N 007° 40,00' E

Pfeil in Richtung 240°
arrow pointing 240°

54° 06,30' N 008° 00,00' E

Pfeil in Richtung 180°
arrow pointing 180°

54° 04,50' N 008° 05,00' E

Streiche
Delete

54° 01,5' N 008° 07,5' E



54° 19,0' N 007° 40,0' E



53° 59,0' N 008° 06,0' E

(WSA Cuxhaven 70/17; BAnz 19.07.2017 B11) 30/17

Teil 2/Part 2

Berichtigungen zu den Seebüchern/*Corrections to nautical publications*

(Gültig bis zur nächsten Ausgabe)

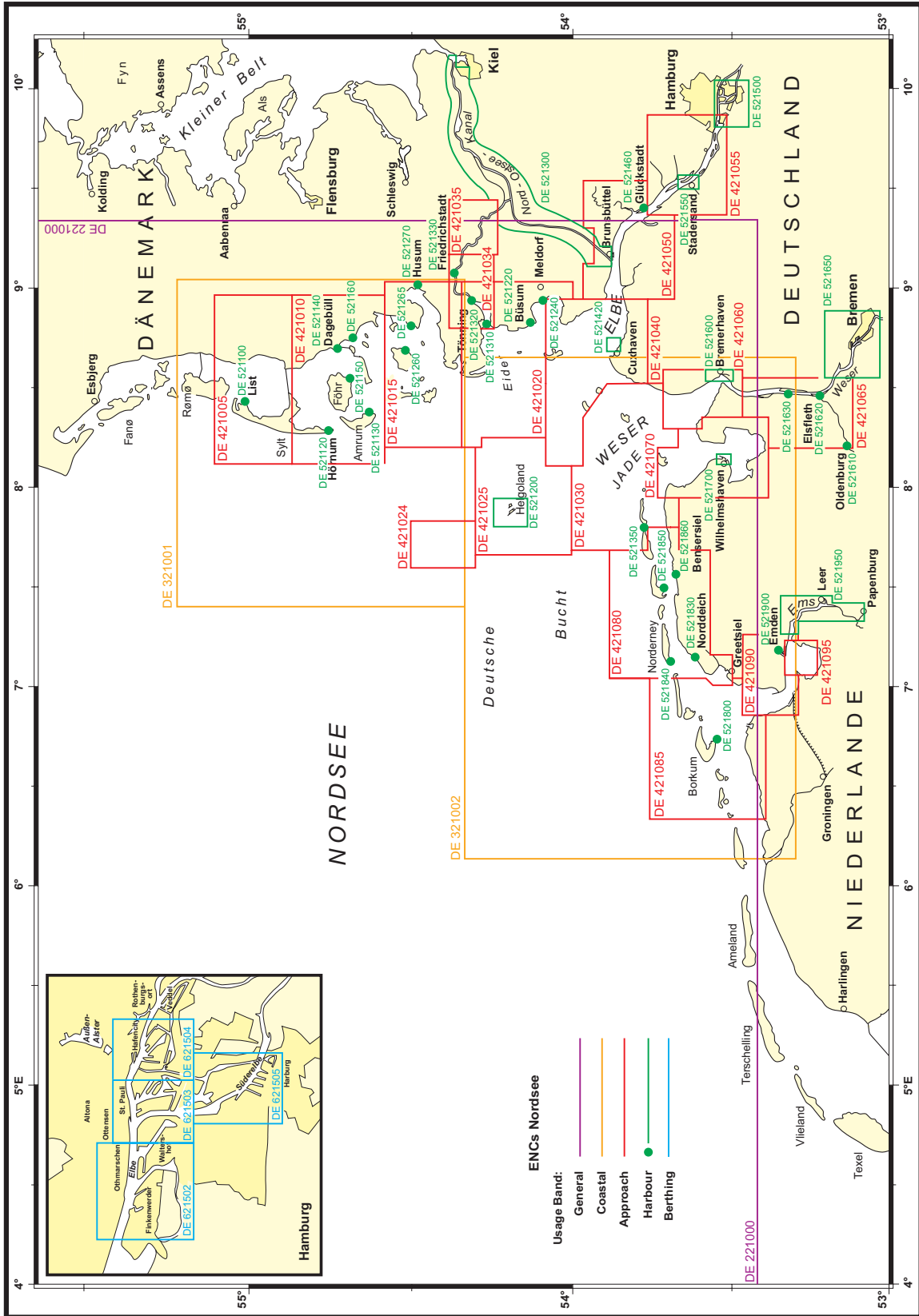
(Valid till next edition)

keine/*nil*

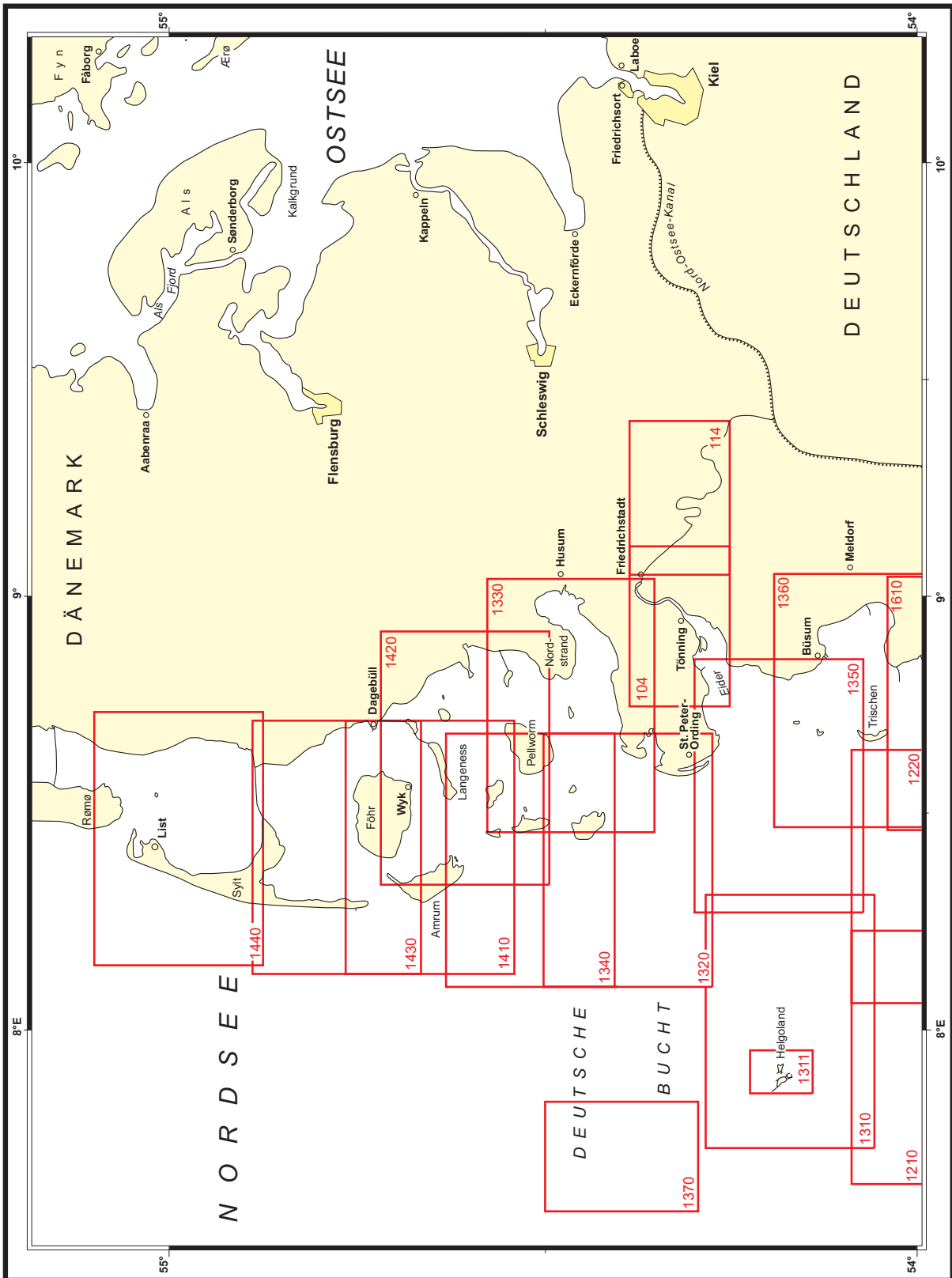
Teil 3/Part 3

Berichtigungen zum Katalog 2017/Corrections to catalogue 2017

S. 14 2.1.1 Nordsee. Ersetze die Abbildung durch:



S. 33 2.4.1 Nordsee. Ersetze die Abbildung und die Berichtigung 14/17 durch:

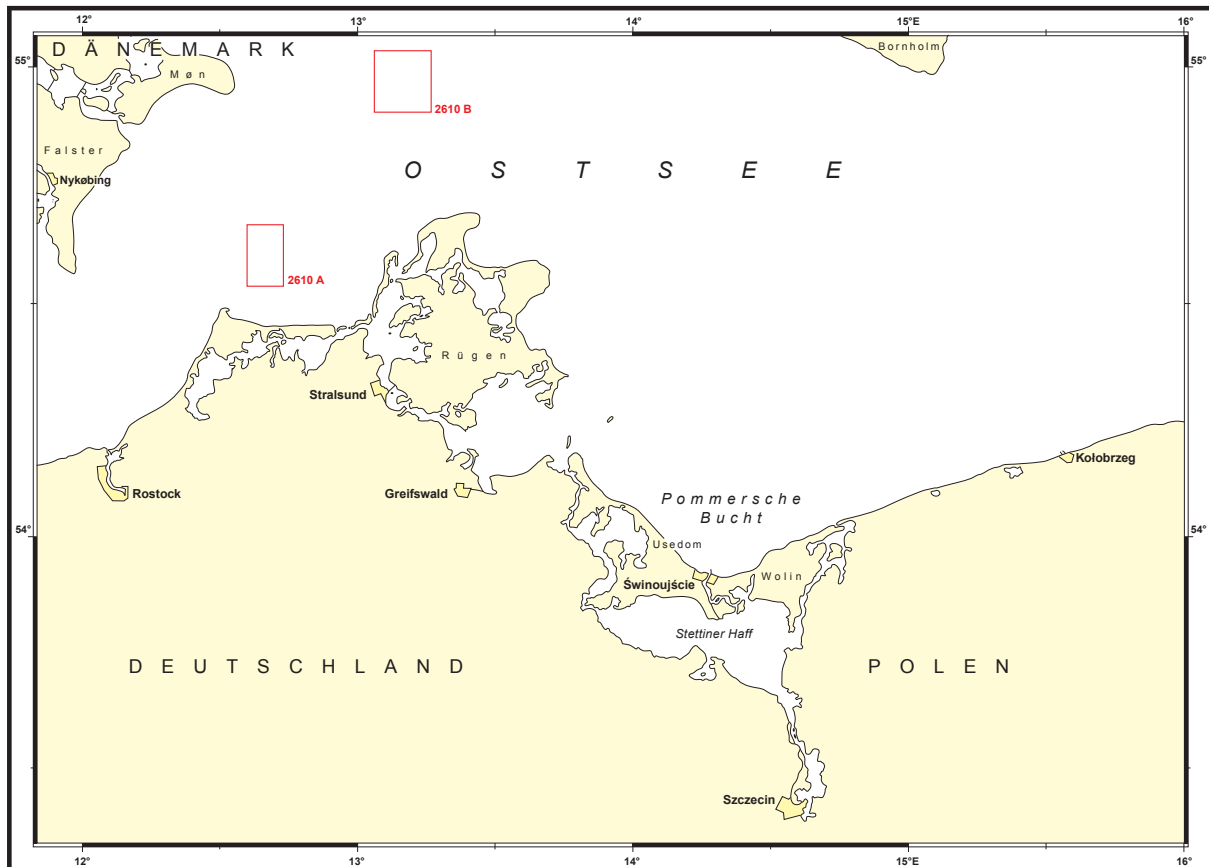


(BSH N2/17) 30/17

S. 34 2.4.1 Nordsee. Trage ein:

Krt. Nr.	INT Nr.	ISBN /ISSN	Titel	Maßstab 1:	Ausgabe
1370		978-3-86987-764-8	OWP Nordsee Ost, OWP Meerwind Süd/Ost	30 000	2017, VII.

(BSH N2/17) 30/17

S. 34 2.4. Papierseekarten im A1-Format. Unter Abschnitt 2.4.1 Nordsee füge neuen Abschnitt 2.4.2 Ostsee hinzu:

(BSH N2/17) 30/17

S. 34 Unter der Abb. 2.4.2 Ostsee füge Tabelle hinzu:

Krt. Nr.	INT Nr.	ISBN /ISSN	Titel	Maßstab 1:	Ausgabe
2610		978-3-86987-786-0	OWP EnBW Baltic 1, OWP EnBW Baltic 2 Plan: A OWP EnBW Baltic 1 B OWP EnBW Baltic 2	nur Pläne 30 000 30 000	2017, VII.

(BSH N2/17) 30/17

Teil 4/Part 4 Mitteilungen/Notifications

* DE. Nordsee. Zeitweilige Messgeräte

(Mitteilung im NfS-Heft 23/2017 aufgehoben)

Zahlreiche Messgeräte liegen zeitweilig in den Küstengewässern und der ausschließlichen Wirtschaftszone Deutschlands aus.

Die Tabelle weist auf die diesbezüglichen, gültigen Bekanntmachungen für Seefahrer (BfS) der zuständigen Wasserstraßen- und Schifffahrtsämter (WSÄ) hin. Die Bekanntmachungen enthalten weitere Angaben zu Anzahl der Messstellen, deren genaue geographische Lage, den betroffenen Karten, der voraussichtlichen Dauer und besondere Bemerkungen.

Die Messgeräte sind mit gelben Tonnen oder Leuchttonnen bezeichnet und in sicherem Abstand (mindestens 2 Kabel) zu passieren. Die Karte mit dem besten Maßstab ist berücksichtigt.

Weitere Angaben zu Messgeräten siehe IHO Circular Letter 30/2000 und Handbuch für Brücke und Kartenhaus.

Die Tabelle ist auf folgender BSH-Webseite online:

http://www.bsh.de/de/Schifffahrt/Berufsschifffahrt/Nautische_Warnnachrichten/Messgeraete/index.jsp

* DE. North Sea. Temporary measuring instruments

(Notification in NfS issue 23/2017 cancelled)

Numerous measuring instruments are established temporarily in the German coastal waters and Exclusive Economic Zone.

The table below lists currently valid notifications (BfS) of the Waterways and Shipping Boards (WSA). The notifications contain additional details concerning the number of measuring points, their geographic position, charts affected, expected duration, and special notes.

The measuring instruments are marked either by yellow buoys or by yellow light-buoys and have to be passed at a safe distance (at least 2 cables). The most convenient chart is quoted.

For additional information about the measuring instruments, please refer to IHO Circular Letter 30/2000 and Handbuch für Brücke und Kartenhaus.

The table is available online on the BSH's following internet page:

http://www.bsh.de/en/Maritime_shipping/Commercial_shipping/Navigational_warnings/measuring_instruments/_index.jsp

WSA mit BFS-Nummer	Datum	Seegebiet	Karten	Bemerkungen
WSA with BfS No.	Date	Sea area	Charts	Remarks
WSA Tönning 95/17	18.07.2017	Deutsche Bucht	103	neu/new
WSA Wilhelmshaven 22/17	30.05.2017	Deutsche Bucht	87	
WSA Tönning 69(T)/17	24.05.2017	Deutsche Bucht	103	
WSA Cuxhaven 52(T)/17	05.05.2017	Deutsche Bucht	50	
WSA Emden 58(T)/17	11.04.2017	Borkum Riffgrund	87	
WSA Cuxhaven 35(T)/17	14.03.2017	Deutsche Bucht	50	
WSA Cuxhaven 27(T)/17	06.02.2017	Deutsche Bucht	50	
WSA Cuxhaven 26(T)/17	06.02.2017	Deutsche Bucht	50	
WSA Tönning 118(T)/16	28.07.2016	Rochelsteert	1320, 1350	
WSA Tönning 117(T)/16	28.07.2016	Meldorfer Bucht	1360	
WSA Tönning 116(T)/16	28.07.2016	Sylt	1440	
WSA Tönning 115(T)/16	28.07.2016	Sylt	1440	
WSA Cuxhaven 112(T)/15	24.11.2015	Deutsche Bucht	50	
WSA Emden 24(T)/14	03.03.2014	Deutsche Bucht	90	
WSA Tönning 4/14	17.01.2014	Helgoland	1310	

(WSA Tönning 95/17) 30/17

- * **DE. Nordsee. BSH. Bekanntmachung über die Auslegung der Plangenehmigung des Bundesamtes für Seeschifffahrt und Hydrographie vom 30. Juni 2017 für die Errichtung und den Betrieb des Offshore-Windenergieparks „Deutsche Bucht“ in der deutschen ausschließlichen Wirtschaftszone (AWZ) der Nordsee nebst den dazugehörigen plangenehmigten Unterlagen**

I.

Das Bundesamt für Seeschifffahrt und Hydrographie hat gemäß der Übergangsbestimmung des § 77 Abs. 1 Nr. 2 des Windenergie-auf-See-Gesetzes (WindSeeG) nach §§ 2 Abs. 1, 5 Abs. 1 und Abs. 6 der Seeanlagenverordnung (SeeAnIV) in Verbindung mit § 74 Abs. 6 des Verwaltungsverfahrensgesetzes (VwVfG) am 30. Juni 2017 die Plangenehmigung für das o.g. Vorhaben – Az.: BSH/5111/Deutsche Bucht/PFV/M5318 – erlassen. Gemäß § 74 Abs. 4 Satz 2 VwVfG ist eine Ausfertigung der mit einer Rechtsbehelfsbelehrung versehenen Genehmigung und eine Ausfertigung der genehmigten Pläne für zwei Wochen zur Einsicht auszulegen.

II.

Die Plangenehmigung samt der plangenehmigten Unterlagen liegen in der Zeit **vom 31. Juli 2017 bis 14. August 2017, jeweils einschließlich**, während der Dienststunden zur Einsicht aus im

Bundesamt für Seeschifffahrt und Hydrographie
Bibliothek
Bernhard-Nocht-Straße 78
20359 Hamburg
Montag bis Donnerstag 09:00–15:00 Uhr
Freitag 09:00–14:30 Uhr

und im

Bundesamt für Seeschifffahrt und Hydrographie
Bibliothek
Neptunallee 5
18057 Rostock
Montag bis Donnerstag 09:00–15:00 Uhr
Freitag 09:00–14:30 Uhr.

III.

Es wird darauf hingewiesen, dass mit Ende der Auslegungsfrist die Plangenehmigung gegenüber den nicht bekannten Betroffenen als zugestellt gilt. Dies gilt nicht für die Betroffenen, denen die Plangenehmigung zusätzlich individuell zugestellt wurde.

IV.

Eine Kopie der Plangenehmigung wird gemäß § 27a Verwaltungsverfahrensgesetz auch auf der Internetseite des Bundesamtes für Seeschifffahrt und Hydrographie unter www.bsh.de/de/Meeresnutzung/Wirtschaft/Windparks veröffentlicht. Der Inhalt der zur Einsicht ausgelegten Unterlagen ist maßgeblich.

- * **DE. North Sea. BSH. Announcement of public inspection of the planning consent of the Federal Maritime and Hydrographic Agency dated 30 June 2017 for the construction and operation of the offshore wind farm “Deutsche Bucht” in the German Exclusive Economic Zone (EEZ) of the North Sea along with the associated approved planning documents**

I.

The planning consent for the aforesaid project was issued on 30 June 2017 (file ref. BSH/5111/Deutsche Bucht/PFV/M5318) based on sections 2 and 5 of the Marine Facilities Ordinance (Seeanlagenverordnung – SeeAnIV) in connection with section 74 para. 6 of the Administrative Procedure Act (Verwaltungsverfahrensgesetz – VwVfG) in accordance to section 77 of the Offshore Wind Act (Windenergie-auf-See-Gesetz – WindSeeG). Pursuant to section 74 para. 4 sentence 2 VwVfG a copy of the planning consent inclusive of advice on legal remedies and a copy of the plan as approved shall be open for public inspection for two weeks.

II.

The planning approval decision document is available for public inspection **from 31 July 2017 up to and including 14 August 2017** at

Federal Maritime and Hydrographic Agency
Library
Bernhard-Nocht-Straße 78
20359 Hamburg
Monday to Thursday 0900–1500
Friday 0900–1430

and at

Federal Maritime and Hydrographic Agency, Library
Neptunallee 5
18057 Rostock
Monday to Thursday 0900–1500
Friday 0900–1430.

III.

With the end of the inspection period, the other parties affected shall be regarded as having been notified. Those receiving an individual planning consent are exempt from this provision.

IV.

Pursuant to section 27a VwVfG the planning consent can be also accessed online at www.bsh.de/de/Meeresnutzung/Wirtschaft/Windparks. The content of the documents available for public inspection shall be authoritative.

V.

Rechtsbehelfsbelehrung:

Gegen die Plangenehmigung kann innerhalb eines Monats nach Bekanntgabe Klage beim Verwaltungsgericht Hamburg (Lübeckertordamm 4, 20099 Hamburg) erhoben werden.

Im Auftrag
Friederike Seewald

Az.: BSH/5111/Deutsche Bucht/PFV/M5318

- * **DE. Nordsee. BSH. Planfeststellung zur Errichtung und Betrieb der Konverterplattform und Verlegung und Betrieb des Seekabelsystems im Bereich der deutschen ausschließlichen Wirtschaftszone (AWZ) der Nordsee**

Bekanntmachung

des Bundesamtes für Seeschifffahrt und Hydrographie über die Auslegung des Planfeststellungsbeschlusses im Rahmen des Planfeststellungsverfahrens nach der Verordnung über Anlagen seewärts der Begrenzung des deutschen Küstenmeeres (Seeanlagenverordnung – SeeAnIV) zur Errichtung und Betrieb

- (1) der Konverterplattform „BorWin gamma“,
(2) Verlegung und Betrieb eines stromabführenden HVDC-Seekabelsystems „BorWin3“ von der Außengrenze des Küstenmeeres zur Konverterplattform

I.

Das Bundesamt für Seeschifffahrt und Hydrographie hat gemäß § 2 Abs. 1 der Seeanlagenverordnung (SeeAnIV) in Verbindung mit § 74 des Verwaltungsverfahrensgesetzes (VwVfG) am 29. Juni 2017 den Planfeststellungsbeschluss für das o. g. Vorhaben erlassen.

Gemäß § 74 Abs. 4 Satz 2 VwVfG ist eine Ausfertigung des mit einer Rechtsbehelfsbelehrung versehenen Beschlusses und eine Ausfertigung des festgestellten Planes zur Einsicht auszulegen.

II.

Der Planfeststellungsbeschluss und die festgestellten Planunterlagen liegen im Zeitraum vom **31. Juli 2017 bis 14. August 2017** während der Dienstzeiten zur Einsicht aus im

Bundesamt für Seeschifffahrt und Hydrographie
Bibliothek
Bernhard-Nocht-Straße 78
20359 Hamburg

Montag bis Donnerstag 09:00–15:00 Uhr
Freitag 09:00–14:30 Uhr

und im

V.

Instruction on right to appeal:

Action to this planning approval notice may be filed within one month after notification at the Administrative Tribunal Hamburg (Lübeckertordamm 4, 20099 Hamburg).

For the Federal Maritime and Hydrographic Agency
Friederike Seewald

FR.: BSH/5111/Deutsche Bucht/PFV/M5318

(BSH M5/17) 30/17

- * **DE. North Sea. BSH. Planning approval regarding the construction and operation of the converter platform and the building and operation of the sea cable system in the German Exclusive Economic Zone (EEZ) in the North Sea**

Announcement

of the Federal Maritime and Hydrographic Agency of public inspection of the plan approval decision according to the Marine Facilities Ordinance (SeeAnIV) for

- (1) constructing and operating the converter platform “BorWin gamma”,
(2) a HVDC submarine cable “BorWin3” from the external border of the territorial sea to the converter platform

I.

The planning approval decision is based on section 2 para. 1 of the Marine Facilities Ordinance (Seeanlagenverordnung – SeeAnIV) in connection with section 74 of the Administrative Procedure Act (Verwaltungsverfahrensgesetz-VwVfG) and was decided on 29 June 2017.

In accordance to section 74 para. 4 sentence. 2 VwVfG the planning approval decision including an information on legal remedies as well as a copy of the approved plan has to be put on public display.

II.

The planning approval decision document is available for public inspection from **31 July 2017 up to and including 14 August 2017** at

Federal Maritime and Hydrographic Agency
Library
Bernhard-Nocht-Straße 78
20359 Hamburg

Monday to Thursday 0900–1500
Friday 0900–1430

and at

Bundesamt für Seeschifffahrt und Hydrographie
Bibliothek
Neptunallee 5
18057 Rostock

Montag bis Donnerstag 09:00–15:00 Uhr
Freitag 09:00–14:30 Uhr.

III.

Es wird darauf hingewiesen, dass mit Ende der Auslegungsfrist der Planfeststellungsbeschluss gegenüber den nicht bekannten Betroffenen als zugestellt gilt. Dies gilt nicht für die Betroffenen, denen der Planfeststellungsbeschluss zusätzlich individuell zugestellt wurde.

IV.

Eine Kopie des Planfeststellungsbeschlusses wird gemäß § 27a Verwaltungsverfahrensgesetz auch auf der Internetseite des Bundesamtes für Seeschifffahrt und Hydrographie unter www.bsh.de/de/Meeresnutzung/Wirtschaft/Windparks veröffentlicht. Der Inhalt der zur Einsicht ausgelegten Unterlagen ist maßgeblich.

V.

Rechtsbehelfsbelehrung:

Gegen den Planfeststellungsbeschluss kann innerhalb eines Monats nach Bekanntgabe Klage beim Verwaltungsgericht Hamburg (Lübeckertordamm 4, 20099 Hamburg) erhoben werden.

Im Auftrag
Florian Erdmann

Az.: 5121/BorWin3 und BorWin
gamma/PFV/2017/M5315

*Federal Maritime and Hydrographic Agency
Library
Neptunallee 5
18057 Rostock*

*Monday to Thursday 0900–1500
Friday 0900–1430.*

III.

With the end of the inspection period, the other parties affected shall be regarded as having been notified. Those receiving an individual planning consent are exempt from this provision.

IV.

In accordance to section 27a VwVfG the planning approval document can also be accessed online at www.bsh.de/de/Meeresnutzung/Wirtschaft/Windparks. The content of the documents available for inspection is authoritative.

V.

Instruction on right to appeal:

Action to this planning approval notice may be filed within one month after notification at the Administrative Tribunal Hamburg (Lübeckertordamm 4, 20099 Hamburg).

*For the Federal and Hydrographic Agency
Florian Erdmann*

*FR.: 5121/BorWin3 und BorWin
gamma /PFV/2017/M5315*

(BSH M5/17) 30/17

★ **DE. BSU. Veröffentlichung Untersuchungsbericht Nr. 459/15**

(Letzter Bericht siehe NfS-Heft 17/2017)

Die Bundesstelle für Seeunfalluntersuchung (BSU) hat am 14. Juli 2017 den Untersuchungsbericht Nr. 459/15 veröffentlicht.

Am 26.11.2015 um 05:28 Uhr kollidierte die unter niederländischer Flagge elbabwärts fahrende EENDRACHT bei hoher Geschwindigkeit mit der unter Gibraltar Flagge elbaufwärts fahrenden TRANSCAPRICORN bei Tonne 51 vor der Oste-Mündung. Durch eine schlagartige Kursänderung der EENDRACHT nach Backbord überquerte sie die Fahrwassermitte und fuhr der TRANSCAPRICORN vor den Bug, so dass eine Kollision unausweichlich war. Durch die Ruder- und Maschinenmanöver beider Fahrzeuge konnte ein stumpfer Kollisionswinkel vermieden und größere Schäden abgewendet werden. Beide Fahrzeuge schrammten aneinander vorbei. Dabei lief die TRANSCAPRICORN im Watt auf Grund und musste mit Schlepperhilfe freigezogen werden, während die EENDRACHT flott blieb. Beide Fahrzeuge führen unter Lotsenberatung. Es gab keine Verletzten und es traten keine Schadstoffe aus.

Die Kollision ist auf eine nicht eingehaltene Bahn der EENDRACHT und eine verpasste Kursänderung nach Stb. zurückzuführen. Möglicherweise sah der Kapitän der EENDRACHT in der Dunkelheit zu spät eine unausweichliche Kollision auf sich zukommen, denn die TRANSCAPRICORN kam in stehender Peilung und einer Relativgeschwindigkeit von 19 kn auf die EENDRACHT zu. Eine harte Bb.-Kursänderung wäre dann die letzte Möglichkeit gewesen, um die sich anbahnenden Schäden gering zu halten. Warum eine rechtzeitige Kursänderung mit dem Autopiloten nach Stb. verpasst wurde, konnte die BSU nicht aufklären, zumal die Bahnen der Fahrzeuge auf den Chartradars fast in Echtzeit verfolgt werden konnten. Möglicherweise mangelte es hier an entschlossener Kommunikation zwischen Kapitän und Lotsen.

Auf Anfrage bei der BSU kann der Bericht zugesandt werden. Alternativ besteht die Möglichkeit, diesen – wie alle bisherigen Berichte im Internet unter www.bsu-bund.de einzusehen bzw. herunterzuladen.

★ **DE. BSU. Investigation Report No 459/15**

(Last report see NfS issue 17/2017)

The Federal Bureau of Maritime Casualty Investigation (BSU) published the investigation report No 459/15 on 14 July 2017.

At 0528 on 26 November 2015, the Dutch-flagged EENDRACHT, sailing downstream on the Elbe, collided at high speed with the Gibraltar-flagged TRANSCAPRICORN, sailing upstream on the Elbe, at buoy 51 off the Oste estuary. Due to an abrupt course alteration to port by the EENDRACHT, she crossed the middle of the fairway and sailed across the TRANSCAPRICORN's bow, rendering a collision unavoidable. Rudder and engine manoeuvres implemented by each vessel made it possible to avoid an obtuse collision angle and prevent more severe damage. The two vessels scraped past each other. The TRANSCAPRICORN ran aground in mud in the process and had to be hauled clear with tug assistance. The EENDRACHT remained afloat. Both vessels were sailing under pilotage. There were no casualties and no pollutants escaped.

The collision is attributable to a non-maintained track by the EENDRACHT and a missed course alteration to starboard. Possibly the master of EENDRACHT noticed the imminent collision too late, since the upcoming TRANSCAPRICORN approached the EENDRACHT with a constant bearing and a relative speed of 19 kts.. A hard to port course alteration would then have been the last possibility to minimize the imminent damages. The BSU was not able to establish why a timely course alteration to starboard with the autopilot was missed, especially since it was possible to follow each vessel's track on the chart radar almost in real time. Potentially a determined communication between the master and pilot was missing here.

Upon request the report will be forwarded. Alternatively this report – as well as all previous reports – is available on the website www.bsu-bund.de and can be downloaded.

(BSU 459/15) 30/17

Beilagen/*Enclosures*

**DE. BSH. Deckblätter zu den Karten.
(16) 40/INT 1201**

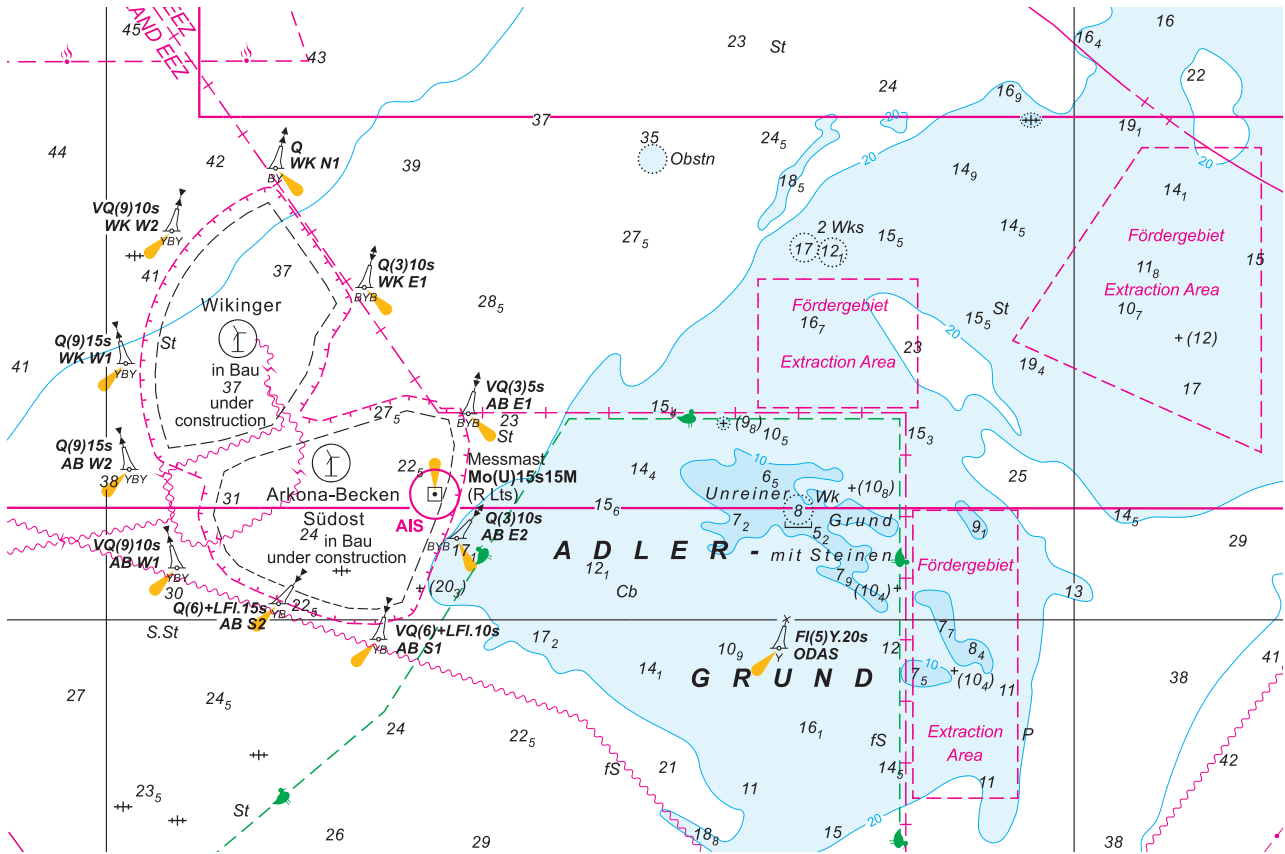
***DE. BSH. Blocks (Chartlets) for charts.
(16) 40/INT 1201***

(BSH N2/17) 30/17

**DE. BSH. Deckblätter zu den Karten.
(16) 151**

***DE. BSH. Blocks (Chartlets) for charts.
(16) 151***

(BSH N2/17) 30/17



Nachrichten für Seefahrer (NfS) – online

Information für die Berufsschifffahrt

Die vom Bundesamt für Seeschifffahrt und Hydrographie (BSH) herausgegebenen, digitalen NfS sind als amtliche Veröffentlichung anerkannt und werden deshalb nicht mehr kostenlos auf den Internetseiten des BSH (www.bsh.de) zur Verfügung gestellt.

Die digitalen NfS können online zum gleichen Preis wie das gedruckte NfS-Heft bezogen werden.

Information für die Klein- und Sportschifffahrt

Die Klein- und Sportschifffahrt kann den Berichtigungsservice (auch als Sammelberichtigungen bekannt) für die vom BSH herausgegebenen Seekarten, Sportbootkarten und nautischen Veröffentlichungen verwenden.

German Notices to Mariners (NfS) – online

Information to commercial shipping

The digitised Nachrichten für Seefahrer (NfS) on the BSH's website are official publications for which a fee is charged, as for the printed NfS.

Digitised Nachrichten für Seefahrer (NfS) are available at the same price as printed NfS.

Information to small craft and leisure shipping

Summaries of corrections to the navigational charts, small craft charts and publications issued by the BSH can be accessed on the BSH's website.

Schifffahrt	Meeresdaten	Meeresnutzung	Produkte	Anträge	Das BSH
Berufsschifffahrt					
Sportschifffahrt			Flaggenzertifikate		
Hersteller			Sportbootvermessung		
Produkte			Berichtigungsservice Karten		
www.bsh.de			Berichtigungsservice Klein- und Sportschifffahrtskarten		
			Berichtigungsservice Bücher		
			Zeitweilige Mindertiefen deutsche Ostseeküste		
			Führerscheinfreie Sportbootmotoren		
			Navigationslichter		

Die kostenlos zur Verfügung gestellten Sammelberichtigungen ersetzen nicht die amtlichen NfS.

The summaries of corrections, which are available free of charge, do not replace the official NfS.

Allgemeine Information

Die digitalen Nachrichten für Seefahrer werden online als eine gesamte NfS-Datei und in einzelnen Dateien angeboten (alle im PDF-Format):

- Teile 1–4 der NfS
- Beilagen zu den NfS
- Seekarten-Deckblätter in den NfS

Innerhalb der gesamten NfS-Datei und in der Datei Teile 1–4 sind im Navigationsfenster der Software von Adobe Acrobat Lesezeichen eingerichtet, die das gezielte Aufsuchen von Informationen erleichtern.

Der Schifffahrt wird empfohlen, die von der IMO angenommenen „Guidelines for the on-board use and application of computers – MSC/Circ.891“ vom 21. Dezember 1998 zu beachten.

General information

The digitised Nachrichten für Seefahrer (NfS) in PDF format can be ordered completely or as:

- parts 1 to 4
- enclosures
- chart blocks

Within the files of the complete NfS and parts 1–4, the search for information is facilitated by icons on the Adobe Acrobat navigation window.

Mariners are advised to comply with the “Guidelines for the on-board use and application of computers – MSC/Circ.891” of 21 December 1998 which has been adopted by the IMO.