



BUNDESAMT FÜR
SEESCHIFFFAHRT
UND
HYDROGRAPHIE

Nachrichten für Seefahrer

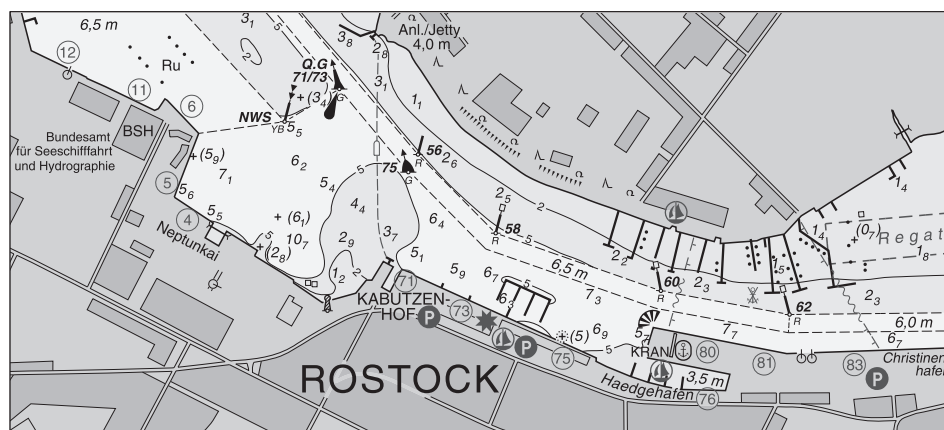
Notices to Mariners

Amtliche Veröffentlichungen für die Seeschifffahrt

Official Maritime Publication

30. Juni 2017 · 148. Jahrgang

30 June 2017 · Volume 148



NfS 26/2017

Karten, Leuchtfeuerverzeichnisse, Seehandbücher usw. bitte sofort berichtigen

Geographische Länge bezogen auf den Nullmeridian.

Kurse und Peilungen rechtweisend in Graden von 000° bis 360°.

Sektorengrenzen der Feuer von See aus.

Tragweiten für 10 sm meteorologische Sichtweite; Sichtweiten für 5 m Augeshöhe.

Tiefenangaben und trockenfallende Höhen bezogen auf das Kartennull.

Andere Höhen bezogen auf kartenspezifische Höhenbezugsflächen.

Entfernungsangaben in metrischen Maßen sowie in Seemeilen (sm) und Kabellängen (kbl).

Zeichen und Abkürzungen in den deutschen Seekarten siehe Karte 1/INT 1.

Weitere Abkürzungen und Erklärungen im jährlichen Vorwort in Heft 1 der NfS sowie im Handbuch für Brücke und Kartenhaus.

Übersetzungen

Die bereitgestellten englischen Übersetzungen sind ein Service für die internationale Schifffahrt. Rechtsverbindlich ist der deutsche Text.

Freiwillige Mitarbeit

Jeder Hinweis zur Vervollständigung oder Berichtigung der nautischen Veröffentlichungen dient der Seeschifffahrt. Beiträge erbitten wir an das:

Bundesamt für Seeschifffahrt und Hydrographie

Neptunallee 5, 18057 Rostock

Telefon/Telephone

+49 (0) 3 81 45 63-5

(Vermittlung/operator)

Telefax

+49 (0) 3 81 45 63-9 48

(Vermittlung/operator)

-7 69

(Nautischer Informationsdienst/
Navigational Information Service)

E-Mail/E-mail

nfs@bsh.de

Internet

www.bsh.de

Die Inhalte dieses Werkes sind rechtlich geschützt. Die dadurch begründeten Rechte, insbesondere die der Übersetzung, des Nachdrucks, des Vortrags, der Entnahme von Abbildungen und Tabellen, der Verbreitung, der Mikroverfilmung oder der Vervielfältigung auf anderen Wegen und der Speicherung bleiben, auch bei nur auszugsweiser Verwertung, vorbehalten. Eine Vervielfältigung dieses Werkes oder von Teilen dieses Werkes ist auch im Einzelfall nur in den Grenzen der gesetzlichen Bestimmungen der Bundesrepublik Deutschland zulässig.

Verbindlicher Endpreis Monatsabonnement € 10,50 inkl. MwSt., Einzelheft € 3,00 inkl. MwSt. (zzgl. Postzustellgebühr)

(für den Europäischen Wirtschaftsraum gelten die Preise als „Unverbindliche Preisempfehlung“)

© Bundesamt für Seeschifffahrt und Hydrographie (BSH)

Hamburg und Rostock 2017

www.bsh.de

ISSN-Nr. 1437-4048

BSH-Nr. 2119

Charts, Lists of Lights, Sailing Directions etc. to be corrected immediately

Geographic longitude referred to Greenwich meridian.

True courses and bearings in degrees from 000° to 360°.

Sector limits of lights from seaward.

Luminous ranges at 10 nautical miles meteorological visibility, at 5 m height of eye.

Depths and drying heights referred to Chart Datum.

Other heights referred to chart specific height datum.

Distances in metric units, nautical miles, and cable lengths.

For symbols and abbreviations used in the German nautical charts, please refer to Karte 1/INT 1.

Additional abbreviations and explanations are provided in the preface to the annual NfS issue 1 and "Handbuch für Brücke und Kartenhaus".

Translations

The provided English translations are a service for the international shipping. The German text version prevails in any case.

Voluntary cooperation

Any information provided to supplement or correct nautical publications supports the safety of navigation. Such information should be sent to:

The contents of this publication are protected by copyright. All rights are reserved, specifically the rights of translation, reprinting, recitation, reuse of illustrations and tables, promulgation, reproduction on microfilm or in any other way, as well as the right of storage, either in whole or in part. Reproduction of this publication or parts of this publication is permitted only under the provisions of German law, also in individual cases.

Fixed price per year € 10.50 incl. VAT, single issue € 3.00 incl. VAT (plus postage)

(In the European Economic Area, the above prices are recommended prices)

P- und T-Berichtigungen/P and T corrections

Nach den Nachrichten für Seefahrer Heft 01/2015 bis zum Heft 25/2017

According to the German Notices to Mariners (NfS) issue 01/2015 to issue 25/2017

Teil 1 – Berichtigungen zu den Karten/Part 1 – Corrections to charts

(21) 2	(16) 40	(16) 52	(21) 87	(21) 1340	(21) 1420
(21) 4	(21) 49	(16) 64	(21) 89	(21) 1410	

Teil 2 – Berichtigungen zu den Seebüchern/Part 2 – Corrections to nautical publications

keine/nil

Teil 3 – Berichtigungen und Informationen zum Katalog/Part 3 – Corrections and information to catalogue**Neuerscheinungen des BSH/New BSH publications**

Bücher/Books: –

Karten/Charts: (21) 1340, (21) 1410, (21) 1420

Teil 4 – Mitteilungen/Part 4 – Notifications

- DE. Ostsee. Kieler Bucht. Hohwachter Bucht. Todendorf. Putlos. Schießzeiten/DE. Baltic Sea. Kieler Bucht. Hohwachter Bucht. Todendorf. Putlos. Firing exercises
- DE. Nordsee. BSH. Bekanntmachung. Unterbleiben einer UVP gem. § 3 a UVPG. Änderung des Offshore-Windenergiepark-Vorhabens „Deutsche Bucht“/DE. North Sea. BSH. Notification. Omission of an Assessment of Environmental Impacts according to section 3 a UVPG. Amendment of the offshore wind farm project “Deutsche Bucht”

Beilagen/Enclosures

- DE. BSH. Deckblätter zum Lfv./DE. BSH. Corrections to the List of Lights

P- und T-Berichtigungen/*P and T corrections*

Gültige P- und T-Berichtigungen
vom 30. Juni 2017

P and T Corrections in force
dated 30 June 2017

Nach den Nachrichten für Seefahrer
Heft 01/2015 bis zum Heft 25/2017

According to the German Notices to Mariners (NfS)
issue 01/2015 to issue 25/2017

Karten-Nr. <i>Chart No.</i>	NfS-Heft-Nr. <i>NfS issue No.</i>	Karten-Nr. <i>Chart No.</i>	NfS-Heft-Nr. <i>NfS issue No.</i>
T (16) 26	2017: 04	T (16) 1641	2016: 34–35
T (16) 30	2016: 09, 23		2017: 22
T (16) 31	2015: 36	T (16) 1671	2015: 20
	2016: 01	T (16) 1672	2017: 16
	2017: 20	T (21) 6	2017: 05, 11
T (16) 32	2016: 09, 26	T (21) 7	2016: 04
T (16) 33	2016: 09, 26	T (21) 42	2017: 25
T (16) 34	2016: 27	T (21) 46	2017: 25
T (16) 43	2015: 36	P (21) 50	2016: 38
	2017: 20		2017: 05
T (16) 52	2015: 47	T (21) 50	2016: 34–35
T (16) 54	2016: 32–33	T (21) 90	2017: 14, 20
T (16) 100	2017: 04	T (21) 1340	2017: 17
T (16) 151	2015: 32, 34	T (21) 1350	2017: 14
	2016: 29, 49	T (21) 1360	2017: 14
T (16) 162	2016: 01	T (21) 1410	2017: 14, 17
	2017: 20, 23	T (21) 1420	2017: 17
T (16) 163	2017: 20, 23	T (21) 1430	2017: 14
T (16) 1511	2015: 23, 31	T (21) 1440	2017: 14
T (16) 1515	2016: 50	T (21) 1610	2017: 18
		T (21) 1711	2017: 25

Teil 1/Part 1**Berichtigungen zu den Karten/*Corrections to charts*****(16) 40**

INT 1201

Letzte NfS: 24/17

Trage ein

*Insert***Kriegers Flak. Simrishamn**

betonnt/buoyed

zwischen

between 55° 02,20' N 012° 50,16' E
 55° 02,14' N 012° 52,04' E
 55° 01,07' N 012° 51,93' E
 55° 01,13' N 012° 50,06' E
 55° 02,20' N 012° 50,16' E


betonnt/buoyed

zwischen

between 55° 03,48' N 012° 55,83' E
 55° 03,41' N 012° 57,70' E
 55° 02,34' N 012° 57,60' E
 55° 02,40' N 012° 55,73' E
 55° 03,48' N 012° 55,83' E



zwischen

between 55° 35,32' N 014° 19,76' E
 55° 35,50' N 014° 20,13' E



zwischen

between 55° 34,91' N 014° 20,00' E
 55° 35,13' N 014° 21,15' E

Streiche

Delete


55° 34,8' N 014° 20,9' E


(DK GST 21/191/17; SE 652/12090/17) 26/17

* **(16) 52**

INT 1363

Letzte NfS: 19/17

Trage ein

*Insert***O-lich Herreninsel**

 YB Q(6)+LFl. 15s

53° 53,801' N 010° 47,030' E

(WSA Lübeck 79/17) 26/17

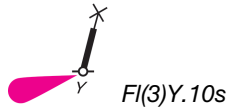
(16) 64

Kriegers Flak

INT 1304

Letzte NfS: 44/16

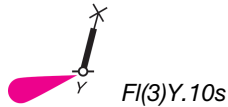
Trage ein
Insert



55° 02,20' N 012° 50,16' E
55° 02,14' N 012° 52,04' E
55° 01,07' N 012° 51,93' E
55° 01,13' N 012° 50,06' E



zwischen den Leuchttönen
between the light-buoys



55° 03,48' N 012° 55,83' E
55° 03,41' N 012° 57,70' E
55° 02,34' N 012° 57,60' E
55° 02,40' N 012° 55,73' E



zwischen den Leuchttönen
between the light-buoys

(SE 652/12090/17) 26/17

*** (21) 2**

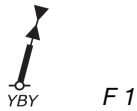
Fedderwarder Fahrwasser

INT 1456

3011, 3014

Letzte NfS: 24/17

Trage ein
Insert



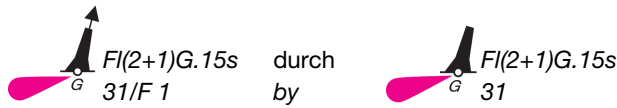
53° 42,43' N 008° 17,95' E

Verlege
Relocate



nach
to 53° 41,85' N 008° 18,38' E

Ersetze
Replace



53° 42,34' N 008° 18,30' E

Streiche
Delete



53° 41,6' N 008° 18,5' E
(WSA Bremerhaven 62/17) 26/17

* (21) 4 **Fedderwarder Fahrwasser**

INT 1457

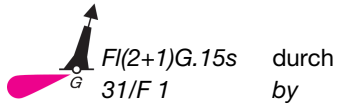
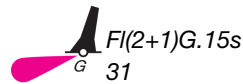
3011

Letzte NfS: 21/17

Verlege
Relocate

nach

to 53° 41,854' N 008° 18,384' E

Ersetze
Replacedurch
by

53° 42,34' N 008° 18,32' E

Streiche
Delete

53° 41,6' N 008° 18,5' E

(WSA Bremerhaven 62/17) 26/17

* (21) 49 **Accumer Ee**

INT 1463

Letzte NfS: 19/17

Streiche
Delete

53° 47,1' N 007° 26,6' E

(Siehe/see 12/17 – (21) 49)

(WSA Emden 113/17) 26/17

* (21) 87 **Accumer Ee**

INT 1413

3015

Letzte NfS: 25/17

Verlege
Relocate

nach

to 53° 46,79' N 007° 23,95' E

(Siehe/see 12/17 – (21) 87)

(WSA Emden 113/17) 26/17

* (21) 89 **Accumer Ee**

3015

Letzte NfS: 24/17

Verlege
Relocate

nach

to 53° 46,79' N 007° 23,95' E

(Siehe/see 12/17 – (21) 89)

(WSA Emden 113/17) 26/17

*** (21) 1340**

Letzte NfS: 17/17

NEUE AUSGABE/*NEW EDITION*(17/17 – T (21) 1340 aufgehoben/*cancelled*)

(BSH N2/17) 26/17

*** (21) 1410**

Letzte NfS: 17/17

NEUE AUSGABE/*NEW EDITION*(17/17 – T (21) 1410 aufgehoben/*cancelled*)

(BSH N2/17) 26/17

*** (21) 1420**

Letzte NfS: 17/17

NEUE AUSGABE/*NEW EDITION*(17/17 – T (21) 1420 aufgehoben/*cancelled*)

(BSH N2/17) 26/17

Teil 2/Part 2

Berichtigungen zu den Seebüchern/*Corrections to nautical publications*

(Gültig bis zur nächsten Ausgabe)

(Valid till next edition)

keine/*nil*

Teil 3/Part 3**Berichtigungen zum Katalog 2017/*Corrections to catalogue 2017*****S. 34** Papierseekarten. **Krt. 1340**, ersetze alle Angaben durch:

Krt. Nr.	INT Nr.	ISBN /ISSN	Titel	Maßstab 1:	Ausgabe
1340		978-3-86987-755-6	Rütergat und Schmaltief Plan: Hafen von Amrum	50 000 30 000	2017, VI.

(BSH N2/17) 26/17

S. 34 Papierseekarten. **Krt. 1410**, ersetze alle Angaben durch:

Krt. Nr.	INT Nr.	ISBN /ISSN	Titel	Maßstab 1:	Ausgabe
1410		978-3-86987-756-3	Rütergat, Norderaue und Vortrapptief Plan: A Hafen von Dagebüll B Hafen von Wyk C Hafen von Amrum	50 000 30 000 6 000 30 000	2017, VI.

(BSH N2/17) 26/17

S. 34 Papierseekarten. **Krt. 1420**, ersetze alle Angaben durch:

Krt. Nr.	INT Nr.	ISBN /ISSN	Titel	Maßstab 1:	Ausgabe
1420		978-3-86987-757-0	Norderaue und Süderaue Plan: A Hafen von Schlüttsiel B Hafen von Pellworm	50 000 12 500 12 500	2017, VI.

(BSH N2/17) 26/17

Informationen zum Katalog 2017/*Information to catalogue 2017*

Beabsichtigte Neue Ausgaben
Die Karten erscheinen innerhalb der nächsten
1–3 Wochen.

*New Editions scheduled for publications
The charts will be published within the next
1–3 weeks.*

S. 34

Krt. Nr.	INT Nr.	ISBN /ISSN	Titel	Maßstab 1:	Ausgabe
1440		978-3-86987-758-7	Lister Tief	50 000	–

(BSH N2/17) 26/17

Teil 4/Part 4 Mitteilungen/Notifications

* DE. Ostsee. Kieler Bucht. Hohwachter Bucht. Todendorf. Putlos. Schießzeiten

a)	Putlos	Zeit/Schedule	b)	Todendorf	Zeit/Schedule
	10.07.2017	09:00–17:00		10.07.2017	09:00–17:00
	11.07.2017	09:00–17:00		11.07.2017	09:00–17:00
	12.07.2017	09:00–24:00		12.07.2017	09:00–24:00
	13.07.2017	00:00–00:30		13.07.2017	00:00–00:30
		09:00–24:00			09:00–24:00
	14.07.2017	00:00–00:30		14.07.2017	00:00–00:30
		09:00–17:00			09:00–17:00
	15.07.2017	Kein Schießbetrieb No firing exercises		15.07.2017	Kein Schießbetrieb No firing exercises

Die Schießzeiten sind ohne Gewähr.

Maßgebend sind die Signale auf den Signalstellen (s. Krt.) und auf den Sicherungsfahrzeugen.

Das Warnggebiet auf See ist zu den oben genannten Schießzeiten gefährdet. Das Befahren ist gemäß Verordnung über Sicherungsmaßnahmen für militärische Sperr- und Warnggebiete an der schleswig-holsteinischen Ost- und Westküste und im Nord-Ostsee-Kanal vom 1. Juni 2012 (BAnz. AT 11.06.2012 V1), zuletzt geändert durch die Verordnung vom 8. April 2013 (BAnz. AT 15.04.2013 V1) **verboten**. Es finden auch außerhalb dieser festgesetzten Schießzeiten Übungen statt, bei denen Leucht- und Signalmunition, außer Signal rot, verschossen wird.

Das Gefahrengebiet (bezeichnet durch die Leuchtonnen H 1 bis H 3) außerhalb der Warnggebiete ist während der Schießzeiten möglichst zu meiden und kann nach vorheriger Absprache mit der Bundeswehr befahren werden.

Die Küstenfunkstelle **Todendorf Naval** verbreitet von Montag bis Freitag jeweils 07:30, 11:00 und 15:30 Uhr, in Ausnahmefällen am Sonnabend 07:30 und 11:00 Uhr, eine Lagemeldung auf UKW-Kanal 11 zu den aktuellen Gefahrenbereichen für den Schießbetrieb.

Die Lagemeldung wird 5 Minuten zuvor auf UKW-Kanal 16 angekündigt.

* DE. Baltic Sea. Kieler Bucht. Hohwachter Bucht. Todendorf. Putlos. Firing exercises

The schedule is not guaranteed.

The signals shown at signal stations (see chart) and on control vessels prevail.

*Navigation in the caution area during the above firing times is dangerous. Navigation is **prohibited** under the relevant shipping ordinance on safety measures in exercise areas off the coast of Schleswig-Holstein, dated 1 June 2012, (Federal Legal Gazette, 11.06.2012), last amended by the Ordinance of 8 April 2013 (Federal Legal Gazette, 15.04.2013). Exercises including use of illuminating and signalling ammunition, except red signals, also take place outside scheduled times.*

The danger area (marked by light-buoys H 1 to H 3) outside the caution areas should be avoided during firing exercises but vessels may pass through after permission has been granted by the Bundeswehr.

*The coast radio station **Todendorf Naval** transmits updated situation broadcasts concerning the danger area from Monday through Friday at 0730, 1100 and 1530, in exceptional cases also on Saturday at 0730 and 1100, on VHF channel 11.*

The situation broadcast will be announced 5 minutes in advance on VHF channel 16.

(WSA Lübeck 69/17) 26/17

- * **DE. Nordsee. BSH. Bekanntmachung. Unterbleiben einer UVP gem. § 3 a UVPG. Änderung des Offshore-Windenergiepark-Vorhabens „Deutsche Bucht“**

Für das vorbezeichnete Vorhaben wurden im Juni 2016 beim Bundesamt für Seeschifffahrt und Hydrographie (BSH) Änderungen der Ausführungsplanung eingereicht. Hiermit wird gemäß § 3 a des Gesetzes über die Umweltverträglichkeitsprüfung (UVPG) in der Fassung der Bekanntmachung vom 24. Februar 2010 (BGBl. I S. 94), zuletzt geändert durch Artikel 2 des Gesetzes vom 29. Mai 2017 (BGBl. I S. 1298), bekanntgemacht, dass durch diese Änderungsplanung keine Verpflichtung zur erneuten Durchführung einer Umweltverträglichkeitsprüfung besteht. Nach Prüfung gemäß § 3 e i.V.m. § 3 c Satz 1 des UVPG wurde festgestellt, dass durch die Änderung des Vorhabens keine entscheidungserheblichen nachteiligen Umweltauswirkungen zu erwarten sind. Vorsorglich wird darauf hingewiesen, dass diese Feststellung nicht selbständig anfechtbar ist.

Die der Prüfung zu Grunde liegenden Unterlagen und die Begründung der Feststellung können auf Antrag nach den Bestimmungen des Umweltinformationsgesetzes bei dem BSH, Bernhard-Nocht-Str. 78, 20359 Hamburg eingesehen werden.

Im Auftrag
Seewald

Az.: BSH/5111/Deutsche Bucht/PFV/M5318

- * **DE. North Sea. BSH. Notification. Omission of an Assessment of Environmental Impacts according to section 3 a UVPG. Amendment of the offshore wind farm project “Deutsche Bucht”**

In June 2016, amended implementation planning documentation for the aforementioned project was submitted to the German Federal Maritime and Hydrographic Agency (BSH). Herewith it shall be officially notified that according to section 3 a of the Act on the Assessment of Environmental Impacts (UVPG) as of 24 February 2010 (Federal Law Gazette, BGBl. I p. 94), last amendments as of 29 May 2017 (BGBl. I p. 1298), these amendments do not entail an obligation to perform a renewed assessment of the environmental impacts. According to our assessment of the documents based on section 3 e in conjunction with section 3 c sentence 1 UVPG, the amendment of the project is not expected to have relevant adverse environmental effects.

By way of precaution mention is made to the fact that this finding is not appealable independently.

The inspected documents and the grounds to this decision may be reviewed upon application according to the Environmental Information Act at the BSH, Bernhard-Nocht-Str. 78, 20359 Hamburg.

*For the Federal Maritime and Hydrographic Agency
Seewald*

FR.: BSH/5111/Deutsche Bucht/PFV/M5318

(BSH M5/17) 26/17

Beilagen/*Enclosures*

DE. BSH. Deckblätter zum Lfv.

DE. BSH. Corrections to the List of Lights

(BSH N2/17) 26/17

4003 Lfv. südöstliche Nordsee 2017

316540 B 1283.2	Richtbaken N, Wendestelle N Pfahl, rot/weiß, horizontal gestreift (12 m)	53°29,42' N 008°30,76' E	F.Y	13 m Y 7 M <i>Rcht-L. 119,9°</i>	(BSH N2/2017) 2017-26
316541 B 1283.3	Richtbaken N, Wendestelle N Oberfeuer Pfahl, rot/weiß, horizontal gestreift (12 m), mit X rot	53°29,38' N 008°30,87' E	F.Y	14 m Y 7 M <i>Rcht-L. 119,9°</i>	(BSH N2/2017) 2017-26
316560 B 1283.6	Richtbaken S, Wendestelle S Unterfeuer Pfahl, rot/weiß, horizontal gestreift (10 m)	53°29,14' N 008°30,51' E	F.Y	12 m Y 7 M <i>Rcht-L. 119,3°</i>	(BSH N2/2017) 2017-26
316561 B 1283.7	Richtbaken S, Wendestelle S Oberfeuer Pfahl, rot/weiß, horizontal gestreift (12 m)	53°29,10' N 008°30,62' E	F.Y	14 m Y 7 M <i>Rcht-L. 119,3°</i>	(BSH N2/2017) 2017-26
317100 B 1297.2	Richtbaken N, Richtbaken N Unterfeuer Mast, rot/weiß, horizontal gestreift (12 m)	53°21,06' N 008°30,41' E	F.Y	12 m Y 7 M <i>Rcht-L. 99,6°</i>	(BSH N2/2017) 2017-26
317101 B 1297.21	Richtbaken N, Richtbaken N Oberfeuer Mast, rot/weiß, horizontal gestreift (14 m)	53°21,05' N 008°30,48' E	F.Y	14 m Y 7 M <i>Rcht-L. 99,6°</i>	(BSH N2/2017) 2017-26
317140 B 1297.3	Richtbaken S, Richtbaken S Unterfeuer Mast, rot/weiß, horizontal gestreift (11 m)	53°20,73' N 008°30,32' E	F.Y	12 m Y 7 M <i>Rcht-L. 99,5°</i>	(BSH N2/2017) 2017-26
317141 B 1297.31	Richtbaken S, Richtbaken S Oberfeuer Mast, schwarz/weiß, horizontal gestreift (14 m)	53°20,72' N 008°30,39' E	F.Y	14 m Y 7 M <i>Rcht-L. 99,5°</i>	(BSH N2/2017) 2017-26

Nachrichten für Seefahrer (NfS) – online

Information für die Berufsschifffahrt

Die vom Bundesamt für Seeschifffahrt und Hydrographie (BSH) herausgegebenen, digitalen NfS sind als amtliche Veröffentlichung anerkannt und werden deshalb nicht mehr kostenlos auf den Internetseiten des BSH (www.bsh.de) zur Verfügung gestellt.

Die digitalen NfS können online zum gleichen Preis wie das gedruckte NfS-Heft bezogen werden.

Information für die Klein- und Sportschifffahrt

Die Klein- und Sportschifffahrt kann den Berichtigungsservice (auch als Sammelberichtigungen bekannt) für die vom BSH herausgegebenen Seekarten, Sportbootkarten und nautischen Veröffentlichungen verwenden.

German Notices to Mariners (NfS) – online

Information to commercial shipping

The digitised Nachrichten für Seefahrer (NfS) on the BSH's website are official publications for which a fee is charged, as for the printed NfS.

Digitised Nachrichten für Seefahrer (NfS) are available at the same price as printed NfS.

Information to small craft and leisure shipping

Summaries of corrections to the navigational charts, small craft charts and publications issued by the BSH can be accessed on the BSH's website.

Schifffahrt	Meeresdaten	Meeresnutzung	Produkte	Anträge	Das BSH
Berufsschifffahrt					
Sportschifffahrt			Flaggenzertifikate		
Hersteller			Sportbootvermessung		
Produkte			Berichtigungsservice Karten		
www.bsh.de			Berichtigungsservice Klein- und Sportschifffahrtskarten		
			Berichtigungsservice Bücher		
			Zeitweilige Mindertiefen deutsche Ostseeküste		
			Führerscheinfreie Sportbootmotoren		
			Navigationslichter		

Die kostenlos zur Verfügung gestellten Sammelberichtigungen ersetzen nicht die amtlichen NfS.

The summaries of corrections, which are available free of charge, do not replace the official NfS.

Allgemeine Information

Die digitalen Nachrichten für Seefahrer werden online als eine gesamte NfS-Datei und in einzelnen Dateien angeboten (alle im PDF-Format):

- Teile 1–4 der NfS
- Beilagen zu den NfS
- Seekarten-Deckblätter in den NfS

Innerhalb der gesamten NfS-Datei und in der Datei Teile 1–4 sind im Navigationsfenster der Software von Adobe Acrobat Lesezeichen eingerichtet, die das gezielte Aufsuchen von Informationen erleichtern.

Der Schifffahrt wird empfohlen, die von der IMO angenommenen „Guidelines for the on-board use and application of computers – MSC/Circ.891“ vom 21. Dezember 1998 zu beachten.

General information

The digitised Nachrichten für Seefahrer (NfS) in PDF format can be ordered completely or as:

- parts 1 to 4
- enclosures
- chart blocks

Within the files of the complete NfS and parts 1–4, the search for information is facilitated by icons on the Adobe Acrobat navigation window.

Mariners are advised to comply with the “Guidelines for the on-board use and application of computers – MSC/Circ.891” of 21 December 1998 which has been adopted by the IMO.