

BUNDESAMT FÜR
SEESCHIFFFAHRT
UND
HYDROGRAPHIE

Nachrichten für Seefahrer

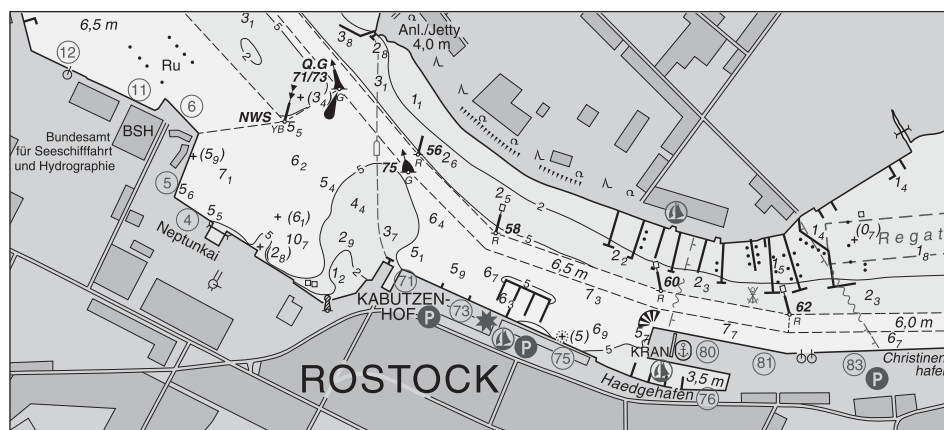
Notices to Mariners

Amtliche Veröffentlichungen für die Seeschifffahrt

Official Maritime Publication

26. Mai 2017 · 148. Jahrgang

26 May 2017 · Volume 148



NfS 21/2017

Karten, Leuchtfeuerverzeichnisse, Seehandbücher usw. bitte sofort berichtigen

Geographische Länge bezogen auf den Nullmeridian.

Kurse und Peilungen rechtweisend in Graden von 000° bis 360°.

Sektorengrenzen der Feuer von See aus.

Tragweiten für 10 sm meteorologische Sichtweite; Sichtweiten für 5 m Augeshöhe.

Tiefenangaben und trockenfallende Höhen bezogen auf das Kartennull.

Andere Höhen bezogen auf kartenspezifische Höhenbezugsflächen.

Entfernungsangaben in metrischen Maßen sowie in Seemeilen (sm) und Kabellängen (kbl).

Zeichen und Abkürzungen in den deutschen Seekarten siehe Karte 1/INT 1.

Weitere Abkürzungen und Erklärungen im jährlichen Vorwort in Heft 1 der NfS sowie im Handbuch für Brücke und Kartenhaus.

Übersetzungen

Die bereitgestellten englischen Übersetzungen sind ein Service für die internationale Schifffahrt. Rechtsverbindlich ist der deutsche Text.

Freiwillige Mitarbeit

Jeder Hinweis zur Vervollständigung oder Berichtigung der nautischen Veröffentlichungen dient der Seeschifffahrt. Beiträge erbitten wir an das:

Bundesamt für Seeschifffahrt und Hydrographie
Neptunallee 5, 18057 Rostock
Telefon/Telephone +49 (0) 3 81 45 63-5 (Vermittlung/operator)
Telefax +49 (0) 3 81 45 63-9 48 (Vermittlung/operator)
-7 69 (Nautischer Informationsdienst/
Navigational Information Service)
E-Mail/E-mail nfs@bsh.de
Internet www.bsh.de

Die Inhalte dieses Werkes sind rechtlich geschützt. Die dadurch begründeten Rechte, insbesondere die der Übersetzung, des Nachdrucks, des Vortrags, der Entnahme von Abbildungen und Tabellen, der Verbreitung, der Mikroverfilmung oder der Vervielfältigung auf anderen Wegen und der Speicherung bleiben, auch bei nur auszugsweiser Verwertung, vorbehalten. Eine Vervielfältigung dieses Werkes oder von Teilen dieses Werkes ist auch im Einzelfall nur in den Grenzen der gesetzlichen Bestimmungen der Bundesrepublik Deutschland zulässig.

Verbindlicher Endpreis Monatsabonnement € 10,50 inkl. MwSt., Einzelheft € 3,00 inkl. MwSt. (zzgl. Postzustellgebühr)

(für den Europäischen Wirtschaftsraum gelten die Preise als „Unverbindliche Preisempfehlung“)

© Bundesamt für Seeschifffahrt und Hydrographie (BSH)
Hamburg und Rostock 2017
www.bsh.de
ISSN-Nr. 1437-4048
BSH-Nr. 2119

Charts, Lists of Lights, Sailing Directions etc. to be corrected immediately

Geographic longitude referred to Greenwich meridian.

True courses and bearings in degrees from 000° to 360°.

Sector limits of lights from seaward.

Luminous ranges at 10 nautical miles meteorological visibility, at 5 m height of eye.

Depths and drying heights referred to Chart Datum.

Other heights referred to chart specific height datum.

Distances in metric units, nautical miles, and cable lengths.

For symbols and abbreviations used in the German nautical charts, please refer to Karte 1/INT 1.

Additional abbreviations and explanations are provided in the preface to the annual NfS issue 1 and "Handbuch für Brücke und Kartenhaus".

Translations

The provided English translations are a service for the international shipping. The German text version prevails in any case.

Voluntary cooperation

Any information provided to supplement or correct nautical publications supports the safety of navigation. Such information should be sent to:

The contents of this publication are protected by copyright. All rights are reserved, specifically the rights of translation, reprinting, recitation, reuse of illustrations and tables, promulgation, reproduction on microfilm or in any other way, as well as the right of storage, either in whole or in part. Reproduction of this publication or parts of this publication is permitted only under the provisions of German law, also in individual cases.

Fixed price per year € 10.50 incl. VAT, single issue € 3.00 incl. VAT (plus postage)

(In the European Economic Area, the above prices are recommended prices)

P- und T-Berichtigungen/P and T corrections

Nach den Nachrichten für Seefahrer Heft 01/2015 bis zum Heft 20/2017
 According to the German Notices to Mariners (NfS) issue 01/2015 to issue 20/2017

Teil 1 – Berichtigungen zu den Karten/Part 1 – Corrections to charts

(21) 2	(21) 44	T (16) 162	(21) 1611
(21) 4	(21) 46	T (16) 1511	(21) 1620
(16) 40	(21) 87	(21) 1610	(21) 1711

Teil 2 – Berichtigungen zu den Seebüchern/Part 2 – Corrections to nautical publications

2155	Funkdienst für die Klein- und Sportschiffahrt 2017
5000	Handbuch Nautischer Funkdienst 2017
20031	Ostsee-Handbuch, südwestlicher Teil 2015

Teil 3 – Berichtigungen und Informationen zum Katalog/Part 3 – Corrections and information to catalogue**Neuerscheinungen des BSH/New BSH publications**

Bücher/Books: –

Karten/Charts: (21) 2/INT 1456, (21) 44/INT 1452

Teil 4 – Mitteilungen/Part 4 – Notifications

- DE. Ostsee. Kieler Bucht. Hohwachter Bucht. Todendorf. Putlos. Schießzeiten/DE. Baltic Sea. Kieler Bucht. Hohwachter Bucht. Todendorf. Putlos. Firing exercises
- DE. BSH. Bekanntmachung. Schiffsausrüstungsverordnung – vom BSH benannte Stellen zur Konformitätsbewertung von Schiffsausrüstung/DE. BSH. Notification. Schiffsausrüstungsverordnung (Marine Equipment Regulation) – German Conformity Assessment Bodies for marine equipment notified by BSH
- IMO. BG Verkehr, Dienststelle Schiffssicherheit. Bekanntmachung von Rundschreiben des Schiffssicherheitsausschusses (MSC) der IMO/IMO. BG Verkehr, Ship Safety Division. Notification of circulars of the Maritime Safety Committee (MSC) of the IMO

Beilagen/Enclosures

keine/nil

P- und T-Berichtigungen/*P and T corrections*

Gültige P- und T-Berichtigungen
vom 26. Mai 2017

P and T Corrections in force
dated 26 May 2017

Nach den Nachrichten für Seefahrer
Heft 01/2015 bis zum Heft 20/2017

According to the German Notices to Mariners (NfS)
issue 01/2015 to issue 20/2017

Karten-Nr. <i>Chart No.</i>	NfS-Heft-Nr. <i>NfS issue No.</i>	Karten-Nr. <i>Chart No.</i>	NfS-Heft-Nr. <i>NfS issue No.</i>
T (16) 26	2017: 04	T (16) 1623	2017: 11
T (16) 30	2016: 09, 23	T (16) 1641	2015: 47
T (16) 31	2015: 36		2016: 34–35
	2016: 01	T (16) 1671	2015: 20
	2017: 20		2016: 40
T (16) 32	2016: 09, 26		2017: 13
T (16) 33	2016: 09, 26	T (16) 1672	2017: 16
T (16) 34	2016: 27	T (21) 6	2017: 05, 11
T (16) 35	2016: 24	T (21) 7	2016: 04
T (16) 37	2016: 24	T (21) 44	2015: 23
T (16) 43	2015: 36	P (21) 50	2016: 38
	2017: 20		2017: 05
T (16) 52	2015: 47	T (21) 50	2016: 34–35
T (16) 54	2016: 32–33	T (21) 90	2017: 14, 20
T (16) 100	2017: 04	T (21) 1340	2017: 17
T (16) 151	2015: 32, 34	T (21) 1350	2017: 14
	2016: 29, 49	T (21) 1360	2017: 14
T (16) 162	2016: 01	T (21) 1410	2017: 14, 17
	2017: 20	T (21) 1420	2017: 17
T (16) 163	2017: 20	T (21) 1430	2017: 14
T (16) 1511	2015: 31, 33	T (21) 1440	2017: 14
T (16) 1515	2016: 50	T (21) 1610	2017: 18

Teil 1/Part 1**Berichtigungen zu den Karten/*Corrections to charts*****(16) 40****N-lich Adlergrund**

3006

Letzte NfS: 14/17

Ersetze

Replace

Rep.

durch

by



Wk

54° 51,69' N 014° 22,52' E

(DK GST 18/179/17) 21/17

*** T (16) 162****Darßer Ort**

INT 1342

3005

Letzte NfS: 20/17

Plan A

Trage ein

*Insert**Fahrwasser und Hafen gesperrt*

54° 28,38' N 012° 31,36' E

Fahrwasser versandet

54° 28,33' N 012° 31,60' E

(WSA Stralsund 58(T)/17) 21/17

*** T (16) 1511****NO-lich Zinnowitz**

INT 1343

Letzte NfS: 20/17

Trage ein

Insert

zwischen

between

54° 07,47' N 013° 55,67' E

54° 06,87' N 013° 55,94' E

Streiche

Delete

zwischen

between

54° 05,9' N 013° 56,6' E

54° 06,3' N 013° 55,7' E

(33/15 – T (16) 1511 aufgehoben/*cancelled*)

(WSA Stralsund 57(T)/17) 21/17

*** (21) 2**

INT 1456

Letzte NfS: 19/17

NEUE AUSGABE/*NEW EDITION*

(BSH N2/17) 21/17

*** (21) 4****Wurster Arm**

INT 1457

3011

Letzte NfS: 04/17

Trage ein
Insert

W 6

53° 41,886' N 008° 23,961' E

Verlege
Relocate

W 5

nach

to 53° 41,795' N 008° 23,588' E



W 8

nach

to 53° 40,887' N 008° 24,287' E

Streiche
Delete

W 8a

53° 40,7' N 008° 24,5' E

(WSA Bremerhaven 48/17) 21/17

*** (21) 44**

INT 1452

Letzte NfS: 14/17

NEUE AUSGABE/*NEW EDITION*

(BSH N2/17) 21/17

*** (21) 46****N-lich Mahrdorf**

INT 1453

Letzte NfS: 15/17

Trage ein
*Insert*13₇und streiche
*and delete*14₄und
*and*14₈dicht dabei
close by

53° 50,64' N 008° 56,50' E

(WSA Cuxhaven, Peilplan 63646/17) 21/17

*** (21) 87****NW-lich Helgoland**

INT 1413

Letzte NfS: 15/17

Ersetze
ReplaceWk durch
by

54° 17,99' N 007° 14,45' E

(WSA Cuxhaven 55/17) 21/17

*** (21) 1610****N-lich Mahrdorf**

Letzte NfS: 20/17

Trage ein
*Insert*13₇und streiche
*and delete*14₈dicht S-lich
close S

53° 50,64' N 008° 56,50' E

(WSA Cuxhaven, Peilplan 63646/17) 21/17

* (21) 1611 **Medemgrund**

Letzte NfS: 16/17

Trage ein
*Insert***Missweisung**
2°15'E 2017 (9'E)

53° 52,4' N 008° 47,2' E

(BSH N2/17) 21/17

* (21) 1620 **N-lich Mahrdorf**

Letzte NfS: 17/17

Trage ein
*Insert**13₇* und streiche *14₄* und *14₈* dicht dabei
and delete and close by

53° 50,641' N 008° 56,498' E

(WSA Cuxhaven, Peilplan 63646/17) 21/17

* (21) 1711 **Brunsbüttel**

Letzte NfS: 16/17

Trage ein
*Insert***Missweisung**
2°25'E 2017 (9'E)

53° 52,2' N 009° 08,9' E

(BSH N2/17) 21/17

Teil 2/Part 2**Berichtigungen zu den Seebüchern/*Corrections to nautical publications***

(Gültig bis zur nächsten Ausgabe)
(Valid till next edition)

2155 Funkdienst für die Klein- und Sportschiffahrt 2017

S. 44 Informationen über militärische Übungen. K o n t a k t, Schieß-
übungsgebiet, ersetze die Tabelle durch:

Schießübungsgebiet	UKW-Kanal Ruf	Telefon	Position
Kabusa (R 55 A)	16 Kabusa skjutfält	+46 (0) 46 36 80 56	55° 22' N 013° 57' E

(SE 648/11644/17) 21/17

5000 Handbuch Nautischer Funkdienst 2017

S. 43 Informationen über militärische Übungen. K o n t a k t, Schießübungsgebiet, ersetze die Tabelle
durch:

Schießübungsgebiet	UKW-Kanal Ruf	Telefon	Position
Kabusa (R 55 A)	16 Kabusa skjutfält	+46 (0) 46 36 80 56	55° 22' N 013° 57' E

(SE 648/11644/17) 21/17

20031 Ostsee-Handbuch, südwestlicher Teil 2015

S. 137 Fahrwasser. H a f e n z u f a h r t D a r ß e r O r t, ersetze alle Angaben und die Berichtigung
20/17 durch:

H a f e n z u f a h r t D a r ß e r O r t

Aufgrund starker Eintreibungen/Versandung ist die Zufahrt zum Nothafen Darßer Ort bis auf
Widerruf für den öffentlichen Verkehr gesperrt.

(WSA Stralsund 58(T)/17) 21/17

S. 196 Engstellen. K o n g C h r i s t i a n - X - B r ü c k e, Einschränkungen, ersetze alle Angaben
durch:

Einschränkungen
Sperrung der Durchfahrt
Montag bis Freitag
0640 bis 0830 GZ und 1430 bis 1600 GZ

(DK EfS/15-16/347/17) 21/17

Teil 3/Part 3**Berichtigungen zum Katalog 2017/*Corrections to catalogue 2017*****S. 23** **Papierseekarten. Krt. 2,** ersetze alle Angaben durch:

Krt. Nr.	INT Nr.	ISBN /ISSN	Titel	Maßstab 1:	Ausgabe
2	1456	978-3-86987-727-3	Mündungen der Jade und Weser Plan: Dove Harle	50 000 25 000	2017, V.

(BSH N2/17) 21/17

S. 23 **Papierseekarten. Krt. 44,** ersetze alle Angaben durch:

Krt. Nr.	INT Nr.	ISBN /ISSN	Titel	Maßstab 1:	Ausgabe
44	1452	978-3-86987-624-5	Elbmündung Plan: Cuxhaven	50 000 12 500	2017, V.

(BSH N2/17) 21/17

Teil 4/Part 4 Mitteilungen/Notifications

* DE. Ostsee. Kieler Bucht. Hohwachter Bucht. Todendorf. Putlos. Schießzeiten

a)	Putlos	Zeit/Schedule	b)	Todendorf	Zeit/Schedule
	05.06.2017	Kein Schießbetrieb No firing exercises		05.06.2017	Kein Schießbetrieb No firing exercises
	06.06.2017	04:00–24:00		06.06.2017	04:00–24:00
	07.06.2017	00:00–24:00		07.06.2017	00:00–24:00
	08.06.2017	00:00–24:00		08.06.2017	00:00–24:00
	09.06.2017	00:00–24:00		09.06.2017	00:00–24:00
	10.06.2017	00:00–15:00		10.06.2017	00:00–15:00

Die Schießzeiten sind ohne Gewähr. Maßgebend sind die Signale auf den Signalstellen (s. Krt.) und auf den Sicherungsfahrzeugen. Das Warngebiet auf See ist zu den oben genannten Schießzeiten gefährdet. Das Befahren ist gemäß Verordnung über Sicherungsmaßnahmen für militärische Sperr- und Warngebiete an der schleswig-holsteinischen Ost- und Westküste und im Nord-Ostsee-Kanal vom 1. Juni 2012 (BAnz. AT 11.06.2012 V1), zuletzt geändert durch die Verordnung vom 8. April 2013 (BAnz. AT 15.04.2013 V1) **verboten**. Es finden auch außerhalb dieser festgesetzten Schießzeiten Übungen statt, bei denen Leucht- und Signalmunition, außer Signal rot, verschossen wird.

Das Gefahrenggebiet (bezeichnet durch die Leuchtonnen H 1 bis H 3) außerhalb der Warngebiete ist während der Schießzeiten möglichst zu meiden und kann nach vorheriger Absprache mit der Bundeswehr befahren werden.

Die Küstenfunkstelle **Todendorf Naval** verbreitet von Montag bis Freitag jeweils 07:30, 11:00 und 15:30 Uhr, in Ausnahmefällen am Sonnabend 07:30 und 11:00 Uhr, eine Lagemeldung auf UKW-Kanal 11 zu den aktuellen Gefahrenbereichen für den Schießbetrieb.

Die Lagemeldung wird 5 Minuten zuvor auf UKW-Kanal 16 angekündigt.

* DE. Baltic Sea. Kieler Bucht. Hohwachter Bucht. Todendorf. Putlos. Firing exercises

The schedule is not guaranteed.

The signals shown at signal stations (see chart) and on control vessels prevail.

*Navigation in the caution area during the above firing times is dangerous. Navigation is **prohibited** under the relevant shipping ordinance on safety measures in exercise areas off the coast of Schleswig-Holstein, dated 1 June 2012, (Federal Legal Gazette, 11.06.2012), last amended by the Ordinance of 8 April 2013 (Federal Legal Gazette, 15.04.2013). Exercises including use of illuminating and signalling ammunition, except red signals, also take place outside scheduled times.*

The danger area (marked by light-buoys H 1 to H 3) outside the caution areas should be avoided during firing exercises but vessels may pass through after permission has been granted by the Bundeswehr.

*The coast radio station **Todendorf Naval** transmits updated situation broadcasts concerning the danger area from Monday through Friday at 0730, 1100 and 1530, in exceptional cases also on Saturday at 0730 and 1100, on VHF channel 11.*

The situation broadcast will be announced 5 minutes in advance on VHF channel 16.

(WSA Lübeck 57/17) 21/17

* DE. BSH. Bekanntmachung. Schiffsausrüstungsverordnung – vom BSH benannte Stellen zur Konformitätsbewertung von Schiffsausrüstung

(Siehe auch NfS-Heft 02/2017)

Hiermit gibt das BSH gemäß § 3 Abs. (3a) der Schiffsausrüstungsverordnung (SchAusrV) vom 1. Oktober 2008 (BGBl. I S. 1913), zuletzt geändert durch Art. 5 der Fünfzehnten Schiffssicherheitsanpassungsverordnung vom 25. September 2015 (BGBl. I S. 1664) die durch das BSH mit Zustimmung des Bundesministeriums für Verkehr und digitale Infrastruktur (BMVI) mit Wirkung vom 23. März 2017 durch die Bundesrepublik Deutschland benannte Stelle bekannt, die berechtigt ist im Rahmen ihrer Benennung Konformitätsbewertungsverfahren gemäß Richtlinie 2014/90/EU für Schiffsausrüstung durchzuführen:

* DE. BSH. Notification. Schiffsausrüstungsverordnung (Marine Equipment Regulation) – German Conformity Assessment Bodies for marine equipment notified by BSH

(See also NfS issue 02/2017)

The BSH hereby announces according Art. 3 para. (3a) of the Schiffsausrüstungsverordnung ((SchAusrV) Marine Equipment Regulation) of 1 October 2008 (BGBl. I p. 1913), last amended by Art. 5 of the 15. Ordinance on the adjustment of technical and fiscal conditions in shipping of 25 September 2015 (BGBl. I p. 1664) with consent of the BMVI valid from 23 March 2017, the German Conformity Assessment Body for marine equipment according to Directive 2014/90/EU:

TÜV NORD Systems GmbH & Co. KG
 Bereich Energietechnik
 Postfach 54 02 20
 Brandstwiete 1
 22502 Hamburg

Diese Bekanntmachung erfolgt in Ergänzung zu der Bekanntmachung in NfS-Heft 02/2017.

Änderungen dieser Bekanntmachung werden durch das BSH an gleicher Stelle bekanntgemacht.

Hamburg, den 23. März 2017

Bundesamt für
 Seeschifffahrt und Hydrographie
 gez. Monika Breuch-Moritz

* **IMO. BG Verkehr, Dienststelle Schiffssicherheit. Bekanntmachung von Rundschreiben des Schiffssicherheitsausschusses (MSC) der IMO**

(Siehe zuletzt NfS-Heft 19/2017)

Die Dienststelle Schiffssicherheit der Berufsgenossenschaft Verkehrswirtschaft Post-Logistik Telekommunikation (BG Verkehr) hat im Verkehrsblatt 9/2017 folgende Rundschreiben des Schiffssicherheitsausschusses (MSC) der Internationalen Seeschifffahrtsorganisation (IMO) in deutscher Sprache amtlich bekannt gemacht.

Rundschreiben MSC1./Circ.1550

Einheitliche Interpretationen in Bezug auf die Anwendung der Regeln II-2/10.2.1.3, II-2/10.2.2.4.1.2, II-2/10.7.3.2.3 und II-2/19.3.1 SOLAS, in der jeweils geltenden Fassung, und Paragraph 2.2.1.1 von Kapitel 12 des FSS-Codes, siehe VkBl. 9/2017 Nr. 72

Rundschreiben MSC1./Circ.1555

Einheitliche Interpretationen zu Kapitel II-2 SOLAS, siehe VkBl. 9/2017 Nr. 73

Rundschreiben MSC1./Circ.1561

Einheitliche Interpretationen der Regel XI-1/7 SOLAS, siehe VkBl. 9/2017 Nr. 74

This notification is an addition information to the notification in the German NtM issue 02/2017.

Amendments to this notification will be published by BSH in the German NtM.

Hamburg, 23 March 2017

*Bundesamt für
 Seeschifffahrt und Hydrographie
 gez. Monika Breuch-Moritz*

(VkBl. 9/70/17) 21/17

* **IMO. BG Verkehr, Ship Safety Division. Notification of circulars of the Maritime Safety Committee (MSC) of the IMO**

(See last NfS issue 19/2017)

The Dienststelle Schiffssicherheit (Ship Safety Division) of the German Social Accident Insurance Institution for Commercial Transport, Postal Logistics and Telecommunication (BG Verkehr) has published in the Verkehrsblatt 9/2017 (Gazette of the Federal Ministry of Transport and Digital Infrastructure) the following circulars in German language issued by the Maritime Safety Committee (MSC) of the International Maritime Organization (IMO).

Circular MSC1./Circ.1550

Unified interpretations relating to the application of SOLAS regulations II-2/10.2.1.3, II-2/10.2.2.4.1.2, II-2/10.7.3.2.3 and II-2/19.3.1, as amended, and paragraph 2.2.1.1 of chapter 12 of the FSS Code,

see VkBl. 9/2017 No. 72

Circular MSC1./Circ.1555

Unified interpretations of SOLAS chapter II-2, see VkBl. 9/2017 No. 73

Circular MSC1./Circ.1561

Unified interpretation of SOLAS regulation XI-1/7,

see VkBl. 9/2017 No. 74

(VkBl. 9/72-74/17) 21/17

Nachrichten für Seefahrer (NfS) – online

Information für die Berufsschifffahrt

Die vom Bundesamt für Seeschifffahrt und Hydrographie (BSH) herausgegebenen, digitalen NfS sind als amtliche Veröffentlichung anerkannt und werden deshalb nicht mehr kostenlos auf den Internetseiten des BSH (www.bsh.de) zur Verfügung gestellt.

Die digitalen NfS können online zum gleichen Preis wie das gedruckte NfS-Heft bezogen werden.

Information für die Klein- und Sportschifffahrt

Die Klein- und Sportschifffahrt kann den Berichtigungsservice (auch als Sammelberichtigungen bekannt) für die vom BSH herausgegebenen Seekarten, Sportbootkarten und nautischen Veröffentlichungen verwenden.

German Notices to Mariners (NfS) – online

Information to commercial shipping

The digitised Nachrichten für Seefahrer (NfS) on the BSH's website are official publications for which a fee is charged, as for the printed NfS.

Digitised Nachrichten für Seefahrer (NfS) are available at the same price as printed NfS.

Information to small craft and leisure shipping

Summaries of corrections to the navigational charts, small craft charts and publications issued by the BSH can be accessed on the BSH's website.

Schifffahrt	Meeresdaten	Meeresnutzung	Produkte	Anträge	Das BSH
Berufsschifffahrt					
Sportschifffahrt			Flaggenzertifikate		
Hersteller			Sportbootvermessung		
Produkte			Berichtigungsservice Karten		
www.bsh.de			Berichtigungsservice Klein- und Sportschifffahrtskarten		
			Berichtigungsservice Bücher		
			Zeitweilige Mindertiefen deutsche Ostseeküste		
			Führerscheinfreie Sportbootmotoren		
			Navigationslichter		

Die kostenlos zur Verfügung gestellten Sammelberichtigungen ersetzen nicht die amtlichen NfS.

Allgemeine Information

Die digitalen Nachrichten für Seefahrer werden online als eine gesamte NfS-Datei und in einzelnen Dateien angeboten (alle im PDF-Format):

- Teile 1–4 der NfS
- Beilagen zu den NfS
- Seekarten-Deckblätter in den NfS

Innerhalb der gesamten NfS-Datei und in der Datei Teile 1–4 sind im Navigationsfenster der Software von Adobe Acrobat Lesezeichen eingerichtet, die das gezielte Aufsuchen von Informationen erleichtern.

Der Schifffahrt wird empfohlen, die von der IMO angenommenen „Guidelines for the on-board use and application of computers – MSC/Circ.891“ vom 21. Dezember 1998 zu beachten.

The summaries of corrections, which are available free of charge, do not replace the official NfS.

General information

The digitised Nachrichten für Seefahrer (NfS) in PDF format can be ordered completely or as:

- parts 1 to 4
- enclosures
- chart blocks

Within the files of the complete NfS and parts 1–4, the search for information is facilitated by icons on the Adobe Acrobat navigation window.

Mariners are advised to comply with the “Guidelines for the on-board use and application of computers – MSC/Circ.891” of 21 December 1998 which has been adopted by the IMO.