

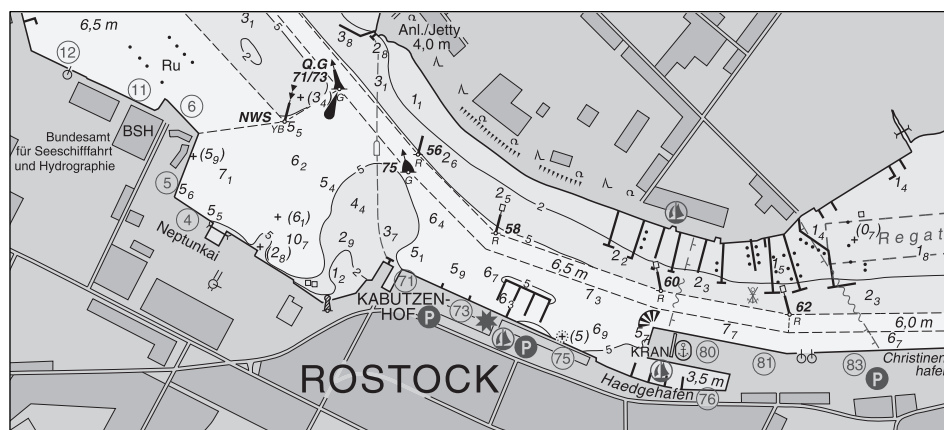
BUNDESAMT FÜR
SEESCHIFFFAHRT
UND
HYDROGRAPHIE

Nachrichten für Seefahrer

Notices to Mariners

Amtliche Veröffentlichungen für die Seeschifffahrt
Official Maritime Publication

19. Mai 2017 · 148. Jahrgang
19 May 2017 · Volume 148



NfS 20/2017

Karten, Leuchtfeuerverzeichnisse, Seehandbücher usw. bitte sofort berichtigen

Geographische Länge bezogen auf den Nullmeridian.

Kurse und Peilungen rechtweisend in Graden von 000° bis 360°.

Sektorengrenzen der Feuer von See aus.

Tragweiten für 10 sm meteorologische Sichtweite; Sichtweiten für 5 m Augeshöhe.

Tiefenangaben und trockenfallende Höhen bezogen auf das Kartennull.

Andere Höhen bezogen auf kartenspezifische Höhenbezugsflächen.

Entfernungsangaben in metrischen Maßen sowie in Seemeilen (sm) und Kabellängen (kbl).

Zeichen und Abkürzungen in den deutschen Seekarten siehe Karte 1/INT 1.

Weitere Abkürzungen und Erklärungen im jährlichen Vorwort in Heft 1 der NfS sowie im Handbuch für Brücke und Kartenhaus.

Übersetzungen

Die bereitgestellten englischen Übersetzungen sind ein Service für die internationale Schifffahrt. Rechtsverbindlich ist der deutsche Text.

Freiwillige Mitarbeit

Jeder Hinweis zur Vervollständigung oder Berichtigung der nautischen Veröffentlichungen dient der Seeschifffahrt. Beiträge erbitten wir an das:

Bundesamt für Seeschifffahrt und Hydrographie

Neptunallee 5, 18057 Rostock

Telefon/Telephone

+49 (0) 3 81 45 63-5

(Vermittlung/operator)

Telefax

+49 (0) 3 81 45 63-9 48

(Vermittlung/operator)

-7 69

(Nautischer Informationsdienst/
Navigational Information Service)

E-Mail/E-mail

nfs@bsh.de

Internet

www.bsh.de

Die Inhalte dieses Werkes sind rechtlich geschützt. Die dadurch begründeten Rechte, insbesondere die der Übersetzung, des Nachdrucks, des Vortrags, der Entnahme von Abbildungen und Tabellen, der Verbreitung, der Mikroverfilmung oder der Vervielfältigung auf anderen Wegen und der Speicherung bleiben, auch bei nur auszugsweiser Verwertung, vorbehalten. Eine Vervielfältigung dieses Werkes oder von Teilen dieses Werkes ist auch im Einzelfall nur in den Grenzen der gesetzlichen Bestimmungen der Bundesrepublik Deutschland zulässig.

Verbindlicher Endpreis Monatsabonnement € 10,50 inkl. MwSt., Einzelheft € 3,00 inkl. MwSt. (zzgl. Postzustellgebühr)

(für den Europäischen Wirtschaftsraum gelten die Preise als „Unverbindliche Preisempfehlung“)

© Bundesamt für Seeschifffahrt und Hydrographie (BSH)

Hamburg und Rostock 2017

www.bsh.de

ISSN-Nr. 1437-4048

BSH-Nr. 2119

Charts, Lists of Lights, Sailing Directions etc. to be corrected immediately

Geographic longitude referred to Greenwich meridian.

True courses and bearings in degrees from 000° to 360°.

Sector limits of lights from seaward.

Luminous ranges at 10 nautical miles meteorological visibility, at 5 m height of eye.

Depths and drying heights referred to Chart Datum.

Other heights referred to chart specific height datum.

Distances in metric units, nautical miles, and cable lengths.

For symbols and abbreviations used in the German nautical charts, please refer to Karte 1/INT 1.

Additional abbreviations and explanations are provided in the preface to the annual NfS issue 1 and "Handbuch für Brücke und Kartenhaus".

Translations

The provided English translations are a service for the international shipping. The German text version prevails in any case.

Voluntary cooperation

Any information provided to supplement or correct nautical publications supports the safety of navigation. Such information should be sent to:

The contents of this publication are protected by copyright. All rights are reserved, specifically the rights of translation, reprinting, recitation, reuse of illustrations and tables, promulgation, reproduction on microfilm or in any other way, as well as the right of storage, either in whole or in part. Reproduction of this publication or parts of this publication is permitted only under the provisions of German law, also in individual cases.

Fixed price per year € 10.50 incl. VAT, single issue € 3.00 incl. VAT (plus postage)

(In the European Economic Area, the above prices are recommended prices)

P- und T-Berichtigungen/P and T corrections

Nach den Nachrichten für Seefahrer Heft 01/2015 bis zum Heft 19/2017
 According to the German Notices to Mariners (NfS) issue 01/2015 to issue 19/2017

Teil 1 – Berichtigungen zu den Karten/Part 1 – Corrections to charts

T (16) 31	(21) 47	T (16) 162	(21) 1350	(21) 1610	T (16) 1671
(16) 32	T (21) 90	T (16) 163	(21) 1360	(21) 1640	
T (16) 43	(16) 151	(21) 1220	(16) 1511	(21) 1650	

Teil 2 – Berichtigungen zu den Seebüchern/Part 2 – Corrections to nautical publications

2155	Funkdienst für die Klein- und Sportschiffahrt 2017
5000	Handbuch Nautischer Funkdienst 2017
20031	Ostsee-Handbuch, südwestlicher Teil 2015

Teil 3 – Berichtigungen und Informationen zum Katalog/Part 3 – Corrections and information to catalogue**Neuerscheinungen des BSH/New BSH publications**

Bücher/Books: –
 Karten/Charts: –

Teil 4 – Mitteilungen/Part 4 – Notifications

- DE. Ostsee. Kieler Bucht. Hohwachter Bucht. Todendorf. Putlos. Schießzeiten/DE. Baltic Sea. Kieler Bucht. Hohwachter Bucht. Todendorf. Putlos. Firing exercises
- DE. Ostsee. Kieler Bucht. Hohwachter Bucht. Militärische Übungen/DE. Baltic Sea. Kieler Bucht. Hohwachter Bucht. Military exercises
- DE. Ostsee. Kieler Bucht. Hörnbrücke Öffnungszeiten/DE. Baltic Sea. Kieler Bucht. Hörnbrücke Bridge openings
- DE. Nordsee. Zeitweilige Messgeräte/DE. North Sea. Temporary measuring instruments
- DE. Bekanntmachung des Bundesamtes für Seeschiffahrt und Hydrographie über die Einleitung zur Voruntersuchung von Flächen für die deutsche ausschließliche Wirtschaftszone/DE. Announcement of the Federal Maritime and Hydrography Agency (BSH) on the initiation of the procedure for preliminary investigation

Beilagen/Enclosures

- DE. BSH. Deckblätter zum Lfv./DE. BSH. Corrections to the List of Lights

P- und T-Berichtigungen/*P and T corrections*

Gültige P- und T-Berichtigungen
vom 19. Mai 2017

P and T Corrections in force
dated 19 May 2017

Nach den Nachrichten für Seefahrer
Heft 01/2015 bis zum Heft 19/2017

According to the German Notices to Mariners (NfS)
issue 01/2015 to issue 19/2017



Karten-Nr. <i>Chart No.</i>	NfS-Heft-Nr. <i>NfS issue No.</i>	Karten-Nr. <i>Chart No.</i>	NfS-Heft-Nr. <i>NfS issue No.</i>
T (16) 26	2017: 04	T (16) 1623	2017: 11
T (16) 30	2016: 09, 23	T (16) 1641	2015: 47
T (16) 31	2015: 36		2016: 34–35
	2016: 01	T (16) 1671	2015: 20
	2017: 12		2016: 40, 48
T (16) 32	2016: 09, 26		2017: 13
T (16) 33	2016: 09, 26	T (16) 1672	2017: 16
T (16) 34	2016: 27	T (21) 6	2017: 05, 11
T (16) 35	2016: 24	T (21) 7	2016: 04
T (16) 37	2016: 24	T (21) 44	2015: 23
T (16) 43	2015: 36	P (21) 50	2016: 38
	2017: 12		2017: 05
T (16) 52	2015: 47	T (21) 50	2016: 34–35
T (16) 54	2016: 32–33	T (21) 90	2017: 14
T (16) 100	2017: 04	T (21) 1340	2017: 17
T (16) 151	2015: 32, 34	T (21) 1350	2017: 14
	2016: 29, 49	T (21) 1360	2017: 14
T (16) 162	2016: 01, 43	T (21) 1410	2017: 14, 17
T (16) 163	2016: 43	T (21) 1420	2017: 17
T (16) 1511	2015: 31, 33	T (21) 1430	2017: 14
T (16) 1515	2016: 50	T (21) 1440	2017: 14
		T (21) 1610	2017: 18

Teil 1/Part 1**Berichtigungen zu den Karten/*Corrections to charts****** T (16) 31 Fehmarnsund**

INT 1357

3004

Letzte NfS: 19/17

Ersetze		durch	
Replace	<u>22</u>	by	<u>21</u>

54° 24,0' N 011° 06,8' E

Plan B

Ersetze		durch	
Replace	<u>22</u>	by	<u>21</u>

54° 24,14' N 011° 06,71' E

(12/17 – T (16) 31 aufgehoben/*cancelled*)

(WSA Lübeck 51(T)/17) 20/17

*** (16) 32 W-lich Mönkeberg**

INT 1359

Letzte NfS: 39/16

Streiche
Delete

54° 20,9' N 010° 10,1' E

(WSA Lübeck 50(T)/17) 20/17

*** T (16) 43 Fehmarnsund**

INT 1358

Letzte NfS: 12/17

Ersetze		durch	
Replace	<u>22</u>	by	<u>21</u>

54° 24,0' N 011° 06,8' E

(12/17 – T (16) 43 aufgehoben/*cancelled*)

(WSA Lübeck 51(T)/17) 20/17

*** (16) 151 O-lich Nordperd**

Letzte NfS: 12/17

Streiche
Delete

#

54° 20,4' N 013° 49,6' E

(WSA Stralsund 52/17) 20/17

*** (16) 1511 O-lich Nordperd**

INT 1343

3006

Letzte NfS: 47/16

Ersetze

Replace

#

durch

*by*15_s

54° 20,42' N 013° 49,64' E

(WSA Stralsund 52/17) 20/17

*** T (16) 162****Darßer Ort**

INT 1342

3005

Letzte NfS: 14/17

Ersetze

Replace

☆

Dir Oc.WRG.4s

8m9-6M (exting)

durch

by

Dir Oc.WRG.4s

8m9-6M

54° 28,30' N 012° 31,20' E

Streiche

*Delete**eingezogen/withdrawn*

bei

at

Fl.G.4s

Darßer Ort 1

54° 28,46' N 012° 32,32' E

Plan A

Streiche

*Delete**Fahrwasser und Hafen gesperrt*

54° 28,38' N 012° 31,36' E

Fahrwasser versandet

54° 28,33' N 012° 31,60' E

eingezogen/withdrawn

bei

at

Fl.G.4s

Darßer Ort 1

54° 28,464' N 012° 32,323' E

eingezogen/withdrawn

bei

at

2

54° 28,411' N 012° 32,031' E

eingezogen/withdrawn

bei

at

4

54° 28,363' N 012° 31,696' E

Ersetze

Replace

☆

Dir Oc.WRG.4s

8m9-6M (exting)

durch

by

Dir Oc.WRG.4s

8m9-6M

54° 28,298' N 012° 31,197' E

☆ F.G (exting)

durch

by

F.G

54° 28,358' N 012° 31,522' E

☆ F.R (exting)

durch

by

F.R

54° 28,333' N 012° 31,534' E

(43/16 – T (16) 162 aufgehoben/*cancelled*)

(WSA Stralsund 53/17) 20/17

*** T (16) 163****Darßer Ort**

INT 1351

Letzte NfS: 14/17

Ersetze

Replace

☆

Dir Oc.WRG.4s

8m9-6M (exting)

durch


by

Dir Oc.WRG.4s

8m9-6M

54° 28,30' N 012° 31,20' E

Streiche
Delete

eingezogen/withdrawn bei at  Fl. G. 4s
(43/16 – T (16) 163 aufgehoben/cancelled) Darßer Ort 1

54° 28,46' N 012° 32,32' E

(WSA Stralsund 53/17) 20/17

★ **T (16) 1671 Lübeck-Gedser-Weg**

INT 1354

Letzte NfS: 14/17

Streiche

Delete

Unr. (Mun.) und
(↻) Foul (Expl.) and



(48/16 – T (16) 1671 aufgehoben/cancelled)

54° 18,9' N 011° 47,3' E

(WSA Stralsund 50/17) 20/17

★ **(21) 47 Leitdämme N-lich Pagensand**

INT 1454

Letzte NfS: 11/17

Trage ein

Insert



53° 43,086' N 009° 29,005' E

(WSA Hamburg 1(T)/17) 20/17

T (21) 90 N-lich Westerems

INT 1461

3015

Letzte NfS: 16/17

Trage ein

Insert



Paragon Prospector 1

und
and  mit 500m Radius
with radius 500m

53° 41,50' N 006° 21,40' E

(NL 18/147(T)/17) 20/17

★ **(21) 1220 NO-lich Robbenplate. Neufahrwasser. Mittelrinne**

Letzte NfS: 16/17

Trage ein

Insert



22 Obstn und streiche
and delete

dicht O-lich
close E

53° 59,14' N 008° 21,10' E

0₃

und streiche
and delete

1₂ dicht W-lich
close W

54° 01,34' N 008° 38,43' E

12₂

und streiche
and delete

12₈ dicht dabei
close by

53° 57,41' N 008° 36,04' E

12₅

und streiche
and delete

12₉ dicht dabei
close by

53° 57,00' N 008° 37,42' E

(WSA Cuxhaven 47/17, Peilplan 63266/17; WSA Tönning, Peilplan 63302/17) 20/17

* (21) 1350 **Blauortsand**

Letzte NfS: 14/17

Trage ein <i>Insert</i>	2_3	und streiche <i>and delete</i>	4_9	dicht dabei <i>close by</i>	54° 08,37' N 008° 43,58' E
	0_6				54° 08,51' N 008° 43,17' E

(WSA Tönning, Peilplan 63301/17) 20/17

* (21) 1360 **Blauortsand. Neufahrwasser**

Letzte NfS: 14/17

Trage ein <i>Insert</i>	2_3	und streiche <i>and delete</i>	4_9	dicht dabei <i>close by</i>	54° 08,37' N 008° 43,58' E
	0_6				54° 08,51' N 008° 43,17' E
	0_6	und streiche <i>and delete</i>	0_2	dicht dabei <i>close by</i>	54° 02,04' N 008° 45,14' E
	0_3	und streiche <i>and delete</i>	1_2	dicht W-lich <i>close W</i>	54° 01,34' N 008° 38,43' E

(WSA Tönning, Peilplan 63301, 63302/17) 20/17

* (21) 1610 **Buschsand. Neufahrwasser. Mittelrinne**

Letzte NfS: 18/17

Trage ein <i>Insert</i>	0_6	und streiche <i>and delete</i>	0_2	dicht dabei <i>close by</i>	54° 02,04' N 008° 45,14' E
	0_3	und streiche <i>and delete</i>	1_2	dicht W-lich <i>close W</i>	54° 01,34' N 008° 38,43' E
	12_2	und streiche <i>and delete</i>	12_8	dicht dabei <i>close by</i>	53° 57,41' N 008° 36,04' E
	12_5	und streiche <i>and delete</i>	12_9	dicht dabei <i>close by</i>	53° 57,00' N 008° 37,42' E

(WSA Tönning, Peilplan 63302/17; WSA Cuxhaven, Peilplan 63266/17) 20/17

* (21) 1640 **Leitdämme N-lich Pagensand**

Letzte NfS: 17/17

Trage ein <i>Insert</i>					53° 43,086' N 009° 29,005' E
----------------------------	---	--	--	--	------------------------------

(WSA Hamburg 1(T)/17) 20/17

* (21) 1650 **Leitdämme N-lich Pagensand**

Letzte NfS: 17/17

Trage ein <i>Insert</i>					53° 43,086' N 009° 29,005' E
----------------------------	---	--	--	--	------------------------------

(WSA Hamburg 1(T)/17) 20/17

Teil 2/Part 2**Berichtigungen zu den Seebüchern/*Corrections to nautical publications***

(Gültig bis zur nächsten Ausgabe)
(Valid till next edition)

2155 Funkdienst für die Klein- und Sportschiffahrt 2017

S. 40 Norddeutscher Rundfunk (NDR). A u s s t r a h l u n g, NDR Info, ersetze alle Angaben durch:

NDR Info

UKW

Aurich = 96,4; Bremen = 95,0; Bremerhaven = 98,3; Cuxhaven = 93,1; Flensburg = 87,7; Garz (Rügen) = 88,6; Hamburg = 92,3; Heide = 87,9; Helgoland = 92,5; Heringsdorf (Usedom) = 100,5; Kiel = 99,7; Lauenburg = 96,8; Lübeck = 95,9; Morsum (Sylt) = 92,7; Papenburg = 100,2; Rostock = 102,8 MHz

Sendezeit (GZ), Inhalt

0005 über die Sender in Mecklenburg-Vorpommern

Seewetterbericht (Wetterlage, Vorhersage für 12 Stunden und Aussichten für weitere 12 Stunden mit Hinweisen auf Starkwind, Sturm und Wellenhöhen), Stationsmeldungen und Nautische Warnnachrichten

bei Bedarf, stündlich im Anschluss an die Nachrichten

Wind- und Wasserstandsvorhersagen

(NDR E-Mail vom 04.05.2017) 20/17

5000 Handbuch Nautischer Funkdienst 2017

S. 39 Norddeutscher Rundfunk (NDR). A u s s t r a h l u n g, NDR Info, ersetze alle Angaben durch:

NDR Info

UKW

Aurich = 96,4; Bremen = 95,0; Bremerhaven = 98,3; Cuxhaven = 93,1; Flensburg = 87,7; Garz (Rügen) = 88,6; Hamburg = 92,3; Heide = 87,9; Helgoland = 92,5; Heringsdorf (Usedom) = 100,5; Kiel = 99,7; Lauenburg = 96,8; Lübeck = 95,9; Morsum (Sylt) = 92,7; Papenburg = 100,2; Rostock = 102,8 MHz

Sendezeit (GZ), Inhalt

0005 über die Sender in Mecklenburg-Vorpommern

Seewetterbericht (Wetterlage, Vorhersage für 12 Stunden und Aussichten für weitere 12 Stunden mit Hinweisen auf Starkwind, Sturm und Wellenhöhen), Stationsmeldungen und Nautische Warnnachrichten

bei Bedarf, stündlich im Anschluss an die Nachrichten

Wind- und Wasserstandsvorhersagen

(NDR E-Mail vom 04.05.2017) 20/17

20031 Ostsee-Handbuch, südwestlicher Teil 2015

S. 101 Engstellen. F e h m a r n s u n d - B r ü c k e, ersetze alle Angaben und die Berichtigung 12/17 durch:

Engstellen

F e h m a r n s u n d - B r ü c k e

Abmessungen der Durchfahrt

Breite 240 m in der empfohlenen Hauptschifffahrtsöffnung

Höhe ca. 21 m

Empfehlungen

Kennzeichnung an O- und W-Seite durch je eine gelbe Raute über der Mitte der zu be-
zeichneten Fahrwasserseite sowie durch laterale Betonung

(WSA Lübeck 51(T)/17) 20/17

S. 137 Fahrwasser. H a f e n z u f a h r t D a r ß e r O r t, streiche die Berichtigung NfS 43/16.

(WSA Stralsund 53/17) 20/17

Teil 3/Part 3**Berichtigungen zum Katalog 2017/*Corrections to catalogue 2017***keine/*nil***Informationen zum Katalog 2017/*Information to catalogue 2017***

Beabsichtigte Neue Ausgaben
Die Karten erscheinen innerhalb der nächsten
1–3 Wochen.

*New Editions scheduled for publications
The charts will be published within the next
1–3 weeks.*

S. 23

Krt. Nr.	INT Nr.	ISBN /ISSN	Titel	Maßstab 1:	Ausgabe
2	1456	978-3-86987-727-3	Mündungen der Jade und Weser	50 000	–

(BSH N2/17) 20/17

S. 23

Krt. Nr.	INT Nr.	ISBN /ISSN	Titel	Maßstab 1:	Ausgabe
44	1452	978-3-86987-624-5	Elbmündung	50 000	–

(BSH N2/17) 20/17

Teil 4/Part 4 Mitteilungen/Notifications

* DE. Ostsee. Kieler Bucht. Hohwachter Bucht. Todendorf. Putlos. Schießzeiten

a)	Putlos	Zeit/Schedule	b)	Todendorf	Zeit/Schedule
	29.05.2017	09:00–17:00		29.05.2017	09:00–17:00
	30.05.2017	09:00–17:00		30.05.2017	09:00–17:00
	31.05.2017	09:00–24:00		31.05.2017	09:00–24:00
	01.06.2017	00:00–00:30		01.06.2017	00:00–00:30
		09:00–24:00			09:00–24:00
	02.06.2017	00:00–00:30		02.06.2017	00:00–00:30
		09:00–12:30			09:00–12:30
	03.06.2017	Kein Schießbetrieb No firing exercises		03.06.2017	Kein Schießbetrieb No firing exercises

Die Schießzeiten sind ohne Gewähr.

Maßgebend sind die Signale auf den Signalstellen (s. Krt.) und auf den Sicherungsfahrzeugen.

Das Warnggebiet auf See ist zu den oben genannten Schießzeiten gefährdet. Das Befahren ist gemäß Verordnung über Sicherungsmaßnahmen für militärische Sperr- und Warnggebiete an der schleswig-holsteinischen Ost- und Westküste und im Nord-Ostsee-Kanal vom 1. Juni 2012 (BAnz. AT 11.06.2012 V1), zuletzt geändert durch die Verordnung vom 8. April 2013 (BAnz. AT 15.04.2013 V1) **verboten**. Es finden auch außerhalb dieser festgesetzten Schießzeiten Übungen statt, bei denen Leucht- und Signalmunition, außer Signal rot, verschossen wird.

Das Gefahrengebiet (bezeichnet durch die Leuchtonnen H 1 bis H 3) außerhalb der Warnggebiete ist während der Schießzeiten möglichst zu meiden und kann nach vorheriger Absprache mit der Bundeswehr befahren werden.

Die Küstenfunkstelle **Todendorf Naval** verbreitet von Montag bis Freitag jeweils 07:30, 11:00 und 15:30 Uhr, in Ausnahmefällen am Sonnabend 07:30 und 11:00 Uhr, eine Lagemeldung auf UKW-Kanal 11 zu den aktuellen Gefahrenbereichen für den Schießbetrieb.

Die Lagemeldung wird 5 Minuten zuvor auf UKW-Kanal 16 angekündigt.

* DE. Baltic Sea. Kieler Bucht. Hohwachter Bucht. Todendorf. Putlos. Firing exercises

The schedule is not guaranteed.

The signals shown at signal stations (see chart) and on control vessels prevail.

*Navigation in the caution area during the above firing times is dangerous. Navigation is **prohibited** under the relevant shipping ordinance on safety measures in exercise areas off the coast of Schleswig-Holstein, dated 1 June 2012, (Federal Legal Gazette, 11.06.2012), last amended by the Ordinance of 8 April 2013 (Federal Legal Gazette, 15.04.2013). Exercises including use of illuminating and signalling ammunition, except red signals, also take place outside scheduled times.*

The danger area (marked by light-buoys H 1 to H 3) outside the caution areas should be avoided during firing exercises but vessels may pass through after permission has been granted by the Bundeswehr.

*The coast radio station **Todendorf Naval** transmits updated situation broadcasts concerning the danger area from Monday through Friday at 0730, 1100 and 1530, in exceptional cases also on Saturday at 0730 and 1100, on VHF channel 11.*

The situation broadcast will be announced 5 minutes in advance on VHF channel 16.

(WSA Lübeck 37, 46/17) 20/17

★ **DE. Ostsee. Kieler Bucht. Hohwachter Bucht. Militärische Übungen**

54° 22' N 010° 46' E

In der Zeit vom 6. bis 14. Juni 2017 führt die Deutsche Marine im o. g. Seegebiet Militärische Übungen durch.

Es werden Übungsminen gelegt und gelichtet. Es kommen Drohnen und Taucher zum Einsatz. Fischen, Ankern und ziviles Tauchen ist in diesem Seegebiet gefährlich.

Eine Absperrung des Gebietes findet nicht statt. Die Schifffahrt wird gebeten, die Signale der teilnehmenden Fahrzeuge zu beachten.

★ **DE. Baltic Sea. Kieler Bucht. Hohwachter Bucht. Military exercises**

54° 22' N 010° 46' E

From 6 to 14 June 2017 the German Navy will execute military exercises in the above sea area.

Exercise-mines will be laid and recovered. Drones and divers will be deployed. Fishing, anchoring and civil diving in this area is hazardous.

The region will remain open for navigation throughout. Mariners are requested to pay attention to the signals of the participating vessels.

(WSA Lübeck 48/17) 20/17

★ **DE. Ostsee. Kieler Bucht. Hörnbrücke Öffnungszeiten**

(Mitteilung im NfS-Heft 12/17 aufgehoben)

54° 18,90' N 010° 08,15' E

★ **DE. Baltic Sea. Kieler Bucht. Hörnbrücke Bridge openings**

(Notification in NfS issue 12/17 cancelled)

54° 18,90' N 010° 08,15' E

Montag–Freitag

Monday–Friday

06:20–06:35

08:40–09:05

09:55–10:10

10:40–10:55

12:30–12:45

14:15–14:30

15:15–15:30

16:15–16:30*

17:25–17:40

18:20–18:35

19:35–19:50

21:40–21:55

Sonnabend / Sonn- und Feiertage

Saturday, Sunday and Holidays

08:40–08:55

09:30–09:45

10:25–10:45

11:15–11:30

12:30–12:45

14:15–14:30

15:45–16:00

18:00–18:15

19:50–20:10

20:45–21:00

* nur bei Bedarf für Museumshafen

* only on demand for museum port

Die Zeiten gelten ab sofort bis 3. September 2017. Fahrzeuge müssen sich 20 Minuten vor der beabsichtigten Passage unter Telefon +49 (0) 4 31 5 94 12 63 anmelden.

The times are valid from now until 3 September 2017.

Vessels have to call by phone +49 (0) 4 31 5 94 12 63 20 minutes before intended passage.

(WSA Lübeck 52/17) 20/17

★ **DE. Nordsee. Zeitweilige Messgeräte**

(Mitteilung im NfS-Heft 17/2017 aufgehoben)

Zahlreiche Messgeräte liegen zeitweilig in den Küstengewässern und der ausschließlichen Wirtschaftszone Deutschlands aus.

Die Tabelle weist auf die diesbezüglichen, gültigen Bekanntmachungen für Seefahrer (BfS) der zuständigen Wasserstraßen- und Schifffahrtsämter (WSÄ) hin. Die Bekanntmachungen enthalten weitere Angaben zu Anzahl der Messstellen, deren genaue geographische Lage, den betroffenen Karten, der voraussichtlichen Dauer und besondere Bemerkungen.

Die Messgeräte sind mit gelben Tonnen oder Leuchtonnen bezeichnet und in sicherem Abstand (mindestens 2 Kabel) zu passieren. Die Karte mit dem besten Maßstab ist berücksichtigt.

★ **DE. North Sea. Temporary measuring instruments**

(Notification in NfS issue 17/2017 cancelled)

Numerous measuring instruments are established temporarily in the German coastal waters and Exclusive Economic Zone.

The table below lists currently valid notifications (BfS) of the Waterways and Shipping Boards (WSA). The notifications contain additional details concerning the number of measuring points, their geographic position, charts affected, expected duration, and special notes.

The measuring instruments are marked either by yellow buoys or by yellow light-buoys and have to be passed at a safe distance (at least 2 cables). The most convenient chart is quoted.

Weitere Angaben zu Messgeräten siehe IHO Circular Letter 30/2000 und Handbuch für Brücke und Kartenhaus.

Die Tabelle ist auf folgender BSH-Webseite online:

http://www.bsh.de/de/Schifffahrt/Berufsschifffahrt/Nautische_Warnnachrichten/Messgeraete/index.jsp

For additional information about the measuring instruments, please refer to IHO Circular Letter 30/2000 and Handbuch für Brücke und Kartenhaus. The table is available online on the BSH's following internet page:

http://www.bsh.de/en/ Maritime_shipping/Commercial_shipping/Navigational_warnings/measuring_instruments_/index.jsp

WSA mit BFS-Nummer	Datum	Seegebiet	Karten	Bemerkungen
<i>WSA with BfS No.</i>	<i>Date</i>	<i>Sea area</i>	<i>Charts</i>	<i>Remarks</i>
WSA Cuxhaven 52(T)/17	05.05.2017	Deutsche Bucht	50	neu/new
WSA Emden 58(T)/17	11.04.2017	Borkum Riffgrund	87	
WSA Cuxhaven 35(T)/17	14.03.2017	Deutsche Bucht	50	
WSA Cuxhaven 27(T)/17	06.02.2017	Deutsche Bucht	50	
WSA Cuxhaven 26(T)/17	06.02.2017	Deutsche Bucht	50	
WSA Tönning 4(T)/17	05.01.2017	Deutsche Bucht	50, 103	
WSA Tönning 118(T)/16	28.07.2016	Rochelsteert	1320, 1350	
WSA Tönning 117(T)/16	28.07.2016	Meldorfer Bucht	1360	
WSA Tönning 116(T)/16	28.07.2016	Sylt	1440	
WSA Tönning 115(T)/16	28.07.2016	Sylt	1440	
WSA Cuxhaven 112(T)/15	24.11.2015	Deutsche Bucht	50	
WSA Emden 24(T)/14	03.03.2014	Deutsche Bucht	90	
WSA Tönning 4/14	17.01.2014	Helgoland	1310	

(WSA Cuxhaven 52(T)/17) 20/17

*** DE. Bekanntmachung des Bundesamtes für Seeschifffahrt und Hydrographie über die Einleitung zur Voruntersuchung von Flächen für die deutsche ausschließliche Wirtschaftszone**

Das Bundesamt für Seeschifffahrt und Hydrographie (BSH) macht gemäß § 12 Absatz 1 Windenergie-auf-See-Gesetz (WindSeeG) die Einleitung des Verfahrens zur Voruntersuchung von Flächen für die deutsche ausschließliche Wirtschaftszone bekannt.

Das BSH führt am

Mittwoch, 28. Juni 2017 um 09:30 Uhr in der
Katholischen Akademie
Auditorium
Herrengraben 4
20459 Hamburg

einen Anhörungstermin gemäß § 12 Abs. 2 S. 1 WindSeeG durch. In diesem Anhörungstermin werden Gegenstand und Umfang der Maßnahmen zur Voruntersuchung der Flächen gemäß § 10 Abs. 1 WindSeeG erörtert werden. Insbesondere wird erörtert werden, in welchem Umfang und Detaillierungsgrad Angaben in den Umweltbericht nach § 14 g des Gesetzes über die Umweltverträglichkeitsprüfung (UVP) aufzunehmen sind. Der Anhörungstermin ist zugleich Besprechung im Sinne des § 14 f Abs. 4 S. 2 UVP. Die Anhörung ist öffentlich. Um Anmeldung wird bis zum **20. Juni 2017** per E-Mail an die Adresse lisa-marie.simann@bsh.de gebeten.

*** DE. Announcement of the Federal Maritime and Hydrography Agency (BSH) on the initiation of the procedure for preliminary investigation**

The Federal Maritime and Hydrographic Agency (BSH) announces the initiation of the procedure for the preliminary investigation of areas for the German exclusive economic zone in the North Sea in accordance with section 12 paragraph 1 WindSeeG.

The BSH issues an invitation for

Wednesday, 28 June 2017 at 0930 in the
Katholische Akademie
Auditorium
Herrengraben 4
20459 Hamburg, Germany

*for a hearing pursuant to sec 12 para. 2 p. 1 WindSeeG. At this hearing, the subject and scope of the preliminary investigation of the areas according to sec. 10 paragraph 1 WindSeeG will be discussed. In particular, the extent and level of detail to be included in the environmental report according to sec. 14 g of the Environmental Impact Assessment Act (UVP) will be discussed. The hearing will also be the scoping according to sec. 14 f para. 4 sentence 2 UVP. The hearing is open to the public. Please register by **20 June 2017**, in writing or by e-mail to the address lisa-marie.simann@bsh.de.*

Zur Vorbereitung des Anhörungstermins hat das BSH Informationen zu dem beabsichtigten Gegenstand und Umfang der Voruntersuchungen in einem Beteiligungsdokument zusammengefasst. Dieses Dokument ist auf der Internetseite des BSH unter http://www.bsh.de/de/Das_BSH/Bekanntmachungen/index.jsp abrufbar, es liegt zudem während der Öffnungszeiten in der Bibliothek des BSH in Hamburg und in Rostock (an den unten angegebenen Adressen) in der Zeit vom **19. Mai bis zum 19. Juni 2017** aus. Das BSH bittet um Einreichung schriftlicher oder elektronischer Stellungnahmen zu diesem Dokument bis zum **20. Juni 2017** (unter den unten angegebenen Kontaktdaten).

Bundesamt für Seeschifffahrt und Hydrographie
M5205
Bernhard-Nocht-Str. 78
20359 Hamburg

E-Mail: lisa-marie.simann@bsh.de

Öffnungszeiten der Bibliothek in Hamburg
Montag, Mittwoch, Donnerstag: 09:00–15:00
Dienstag: 09:00–16:00
Freitag: 09:00–14:30

Öffnungszeiten der Bibliothek in Rostock
Neptunallee 5
18057 Rostock
Montag bis Donnerstag: 08:30–11:30 und
13:00–15:00
Freitag: 08:30–11:30 und
13:00–14:00

Teilnehmende Unternehmen/Verbände/Vereine werden gebeten, ihre Teilnehmerzahl auf zwei Personen zu begrenzen. Durch die Teilnahme am Termin gegebenenfalls entstehende Kosten (Fahrkosten usw.) können nicht erstattet werden.

Im Auftrag
Dr. Kai Trümpler

Bundesamt für Seeschifffahrt und Hydrographie

Az.: 1252/010/Projekt Umsetzung WindSeeG/2017

*In preparation for the hearing, the BSH has summarized information on the intended scope of the preparatory investigation in a participation document. This document is available on the BSH's website at http://www.bsh.de/de/Das_BSH/Bekanntmachungen/index.jsp (German language only). It is also available during the opening hours in the library of the BSH in Hamburg and in Rostock **from 19 May to 19 June 2017**. The BSH requests the submission of comments on this document in writing or electronic form by **20 June 2017** (under the contact details given below).*

*Federal Maritime and Hydrographic Agency
M5205
Bernhard-Nocht-Str. 78
20359 Hamburg, Germany*

E-mail: lisa-marie.simann@bsh.de

*Opening hours of the Hamburg Library:
Monday, Wednesday, Thursday: 0900–1500
Tuesday: 0900–1600
Friday: 0900–1430*

*Opening hours of the Rostock Library
Neptunallee 5
18057 Rostock
Monday to Thursday: 0830–1130 and
1300–1500
Friday: 0830–1130 and
1300–1400*

Participating organizations are asked to limit their number of participants to two persons. Costs that are incurred due to participation in the hearing (travel expenses etc) will not be reimbursed.

*For the Federal Maritime and Hydrographic Agency
Dr. Kai Trümpler*

FR.: 1252/010/Projekt Umsetzung WindSeeG/2017

(BSH M5/17) 20/17

Beilagen/*Enclosures*

DE. BSH. Deckblätter zum Lfv.

DE. BSH. Corrections to the List of Lights

(BSH N2/17) 20/17

4001 Lfv. südwestliche Ostsee 2017

216030 C 1440.5	Darßer Ort, Nothafen Lt-F. Pfahl, weiß (5 m), mit Podest	54°28,30' N 012°31,20' E	Dir.Oc.WRG.4s	8 m G 6 M 253,2° – 255,5° W 9 M 255,5° – 256,5° <i>Leitsektor</i> R 6 M 256,5° – 259,2° (WSA Stralsund 53/2017) 2017-20
216040 C 1441.3	Darßer Ort, Nothafen-S Mast, weiß (3 m), mit Plattform	54°28,33' N 012°31,53' E	F.R	5 m R 3 M (WSA Stralsund 53/2017) 2017-20
216041 C 1441.31	Darßer Ort, Nothafen-N Mast, grün (3 m), mit Plattform	54°28,36' N 012°31,52' E	F.G	5 m G 3 M (WSA Stralsund 53/2017) 2017-20

Nachrichten für Seefahrer (NfS) – online

Information für die Berufsschifffahrt

Die vom Bundesamt für Seeschifffahrt und Hydrographie (BSH) herausgegebenen, digitalen NfS sind als amtliche Veröffentlichung anerkannt und werden deshalb nicht mehr kostenlos auf den Internetseiten des BSH (www.bsh.de) zur Verfügung gestellt.

Die digitalen NfS können online zum gleichen Preis wie das gedruckte NfS-Heft bezogen werden.

Information für die Klein- und Sportschifffahrt

Die Klein- und Sportschifffahrt kann den Berichtigungsservice (auch als Sammelberichtigungen bekannt) für die vom BSH herausgegebenen Seekarten, Sportbootkarten und nautischen Veröffentlichungen verwenden.

German Notices to Mariners (NfS) – online

Information to commercial shipping

The digitised Nachrichten für Seefahrer (NfS) on the BSH's website are official publications for which a fee is charged, as for the printed NfS.

Digitised Nachrichten für Seefahrer (NfS) are available at the same price as printed NfS.

Information to small craft and leisure shipping

Summaries of corrections to the navigational charts, small craft charts and publications issued by the BSH can be accessed on the BSH's website.

Schifffahrt	Meeresdaten	Meeresnutzung	Produkte	Anträge	Das BSH
Berufsschifffahrt					
Sportschifffahrt			Flaggenzertifikate		
Hersteller			Sportbootvermessung		
Produkte			Berichtigungsservice Karten		
www.bsh.de			Berichtigungsservice Klein- und Sportschifffahrtskarten		
			Berichtigungsservice Bücher		
			Zeitweilige Mindertiefen deutsche Ostseeküste		
			Führerscheinfreie Sportbootmotoren		
			Navigationslichter		

Die kostenlos zur Verfügung gestellten Sammelberichtigungen ersetzen nicht die amtlichen NfS.

The summaries of corrections, which are available free of charge, do not replace the official NfS.

Allgemeine Information

Die digitalen Nachrichten für Seefahrer werden online als eine gesamte NfS-Datei und in einzelnen Dateien angeboten (alle im PDF-Format):

- Teile 1–4 der NfS
- Beilagen zu den NfS
- Seekarten-Deckblätter in den NfS

Innerhalb der gesamten NfS-Datei und in der Datei Teile 1–4 sind im Navigationsfenster der Software von Adobe Acrobat Lesezeichen eingerichtet, die das gezielte Aufsuchen von Informationen erleichtern.

Der Schifffahrt wird empfohlen, die von der IMO angenommenen „Guidelines for the on-board use and application of computers – MSC/Circ.891“ vom 21. Dezember 1998 zu beachten.

General information

The digitised Nachrichten für Seefahrer (NfS) in PDF format can be ordered completely or as:

- parts 1 to 4
- enclosures
- chart blocks

Within the files of the complete NfS and parts 1–4, the search for information is facilitated by icons on the Adobe Acrobat navigation window.

Mariners are advised to comply with the “Guidelines for the on-board use and application of computers – MSC/Circ.891” of 21 December 1998 which has been adopted by the IMO.