



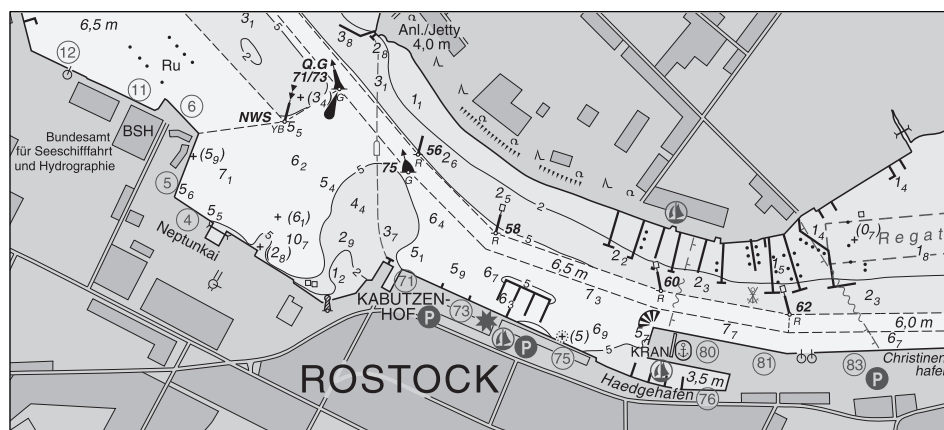
BUNDESAMT FÜR
SEESCHIFFFAHRT
UND
HYDROGRAPHIE

Nachrichten für Seefahrer

Notices to Mariners

Amtliche Veröffentlichungen für die Seeschifffahrt
Official Maritime Publication

12. Mai 2017 · 148. Jahrgang
12 May 2017 · Volume 148



NfS 19/2017

Karten, Leuchtfeuerverzeichnisse, Seehandbücher usw. bitte sofort berichtigen

Geographische Länge bezogen auf den Nullmeridian.

Kurse und Peilungen rechtweisend in Graden von 000° bis 360°.

Sektorengrenzen der Feuer von See aus.

Tragweiten für 10 sm meteorologische Sichtweite; Sichtweiten für 5 m Augeshöhe.

Tiefenangaben und trockenfallende Höhen bezogen auf das Kartennull.

Andere Höhen bezogen auf kartenspezifische Höhenbezugsflächen.

Entfernungsangaben in metrischen Maßen sowie in Seemeilen (sm) und Kabellängen (kbl).

Zeichen und Abkürzungen in den deutschen Seekarten siehe Karte 1/INT 1.

Weitere Abkürzungen und Erklärungen im jährlichen Vorwort in Heft 1 der NfS sowie im Handbuch für Brücke und Kartenhaus.

Übersetzungen

Die bereitgestellten englischen Übersetzungen sind ein Service für die internationale Schifffahrt. Rechtsverbindlich ist der deutsche Text.

Freiwillige Mitarbeit

Jeder Hinweis zur Vervollständigung oder Berichtigung der nautischen Veröffentlichungen dient der Seeschifffahrt. Beiträge erbitten wir an das:

Bundesamt für Seeschifffahrt und Hydrographie
Neptunallee 5, 18057 Rostock
Telefon/Telephone +49 (0) 3 81 45 63-5 (Vermittlung/operator)
Telefax +49 (0) 3 81 45 63-9 48 (Vermittlung/operator)
-7 69 (Nautischer Informationsdienst/
Navigational Information Service)
E-Mail/E-mail nfs@bsh.de
Internet www.bsh.de

Die Inhalte dieses Werkes sind rechtlich geschützt. Die dadurch begründeten Rechte, insbesondere die der Übersetzung, des Nachdrucks, des Vortrags, der Entnahme von Abbildungen und Tabellen, der Verbreitung, der Mikroverfilmung oder der Vervielfältigung auf anderen Wegen und der Speicherung bleiben, auch bei nur auszugsweiser Verwertung, vorbehalten. Eine Vervielfältigung dieses Werkes oder von Teilen dieses Werkes ist auch im Einzelfall nur in den Grenzen der gesetzlichen Bestimmungen der Bundesrepublik Deutschland zulässig.

Verbindlicher Endpreis Monatsabonnement € 10,50 inkl. MwSt., Einzelheft € 3,00 inkl. MwSt. (zzgl. Postzustellgebühr)
(für den Europäischen Wirtschaftsraum gelten die Preise als „Unverbindliche Preisempfehlung“)

© Bundesamt für Seeschifffahrt und Hydrographie (BSH)
Hamburg und Rostock 2017
www.bsh.de
ISSN-Nr. 1437-4048
BSH-Nr. 2119

Charts, Lists of Lights, Sailing Directions etc. to be corrected immediately

Geographic longitude referred to Greenwich meridian.

True courses and bearings in degrees from 000° to 360°.

Sector limits of lights from seaward.

Luminous ranges at 10 nautical miles meteorological visibility, at 5 m height of eye.

Depths and drying heights referred to Chart Datum.

Other heights referred to chart specific height datum.

Distances in metric units, nautical miles, and cable lengths.

For symbols and abbreviations used in the German nautical charts, please refer to Karte 1/INT 1.

Additional abbreviations and explanations are provided in the preface to the annual NfS issue 1 and "Handbuch für Brücke und Kartenhaus".

Translations

The provided English translations are a service for the international shipping. The German text version prevails in any case.

Voluntary cooperation

Any information provided to supplement or correct nautical publications supports the safety of navigation. Such information should be sent to:

The contents of this publication are protected by copyright. All rights are reserved, specifically the rights of translation, reprinting, recitation, reuse of illustrations and tables, promulgation, reproduction on microfilm or in any other way, as well as the right of storage, either in whole or in part. Reproduction of this publication or parts of this publication is permitted only under the provisions of German law, also in individual cases.

Fixed price per year € 10.50 incl. VAT, single issue € 3.00 incl. VAT (plus postage)

(In the European Economic Area, the above prices are recommended prices)

P- und T-Berichtigungen/P and T corrections

Nach den Nachrichten für Seefahrer Heft 01/2015 bis zum Heft 18/2017
 According to the German Notices to Mariners (NfS) issue 01/2015 to issue 18/2017

Teil 1 – Berichtigungen zu den Karten/Part 1 – Corrections to charts

(21) 2	(16) 34	(16) 52	(20) 101
T(16) 31	(21) 49	(16) 54	(16) 1512

Teil 2 – Berichtigungen zu den Seebüchern/Part 2 – Corrections to nautical publications

5001	Handbuch Revierfunkdienst 2017
20031	Ostsee-Handbuch, südwestlicher Teil 2015

Teil 3 – Berichtigungen und Informationen zum Katalog/Part 3 – Corrections and information to catalogue**Neuerscheinungen des BSH/New BSH publications**

Bücher/Books: 5001

Karten/Charts: (16) 52/INT 1363

Teil 4 – Mitteilungen/Part 4 – Notifications

- DE. Ostsee. Kieler Bucht. Hohwachter Bucht. Todendorf. Putlos. Schießzeiten/DE. Baltic Sea. Kieler Bucht. Hohwachter Bucht. Todendorf. Putlos. Firing exercises
- IMO. BG Verkehr, Dienststelle Schiffssicherheit. Bekanntmachung von Rundschreiben des Schiffssicherheitsausschusses (MSC) der IMO/IMO. BG Verkehr, Ship Safety Division. Notification of circulars of the Maritime Safety Committee (MSC) of the IMO

Beilagen/Enclosures

keine/nil

P- und T-Berichtigungen/*P and T corrections*

Gültige P- und T-Berichtigungen
vom 12. Mai 2017

P and T Corrections in force
dated 12 May 2017

Nach den Nachrichten für Seefahrer
Heft 01/2015 bis zum Heft 18/2017

According to the German Notices to Mariners (NfS)
issue 01/2015 to issue 18/2017

Karten-Nr. <i>Chart No.</i>	NfS-Heft-Nr. <i>NfS issue No.</i>	Karten-Nr. <i>Chart No.</i>	NfS-Heft-Nr. <i>NfS issue No.</i>
T (16) 26	2017: 04	T (16) 1623	2017: 11
T (16) 30	2016: 09, 23	T (16) 1641	2015: 47
T (16) 31	2015: 36		2016: 34–35
	2016: 01	T (16) 1671	2015: 20
	2017: 05, 12		2016: 40, 48
T (16) 32	2016: 09, 26		2017: 13
T (16) 33	2016: 09, 26	T (16) 1672	2017: 16
T (16) 34	2016: 27	T (21) 6	2017: 05, 11
T (16) 35	2016: 24	T (21) 7	2016: 04
T (16) 37	2016: 24	T (21) 44	2015: 23
T (16) 43	2015: 36	P (21) 50	2016: 38
	2017: 12		2017: 05
T (16) 52	2015: 47	T (21) 50	2016: 34–35
T (16) 54	2016: 32–33	T (21) 90	2017: 14
T (16) 100	2017: 04	T (21) 1340	2017: 17
T (16) 151	2015: 32, 34	T (21) 1350	2017: 14
	2016: 29, 49	T (21) 1360	2017: 14
T (16) 162	2016: 01, 43	T (21) 1410	2017: 14, 17
T (16) 163	2016: 43	T (21) 1420	2017: 17
T (16) 1511	2015: 31, 33	T (21) 1430	2017: 14
T (16) 1515	2016: 50	T (21) 1440	2017: 14
		T (21) 1610	2017: 18

Teil 1/Part 1**Berichtigungen zu den Karten/*Corrections to charts****** T (16) 31 N-lich Fehmarn**

INT 1357

3004

Letzte NfS: 13/17

Streiche
Delete

Obstn

54° 31,9' N 011° 06,3' E
54° 31,5' N 011° 08,8' E(05/17 – T (16) 31 aufgehoben/*cancelled*)

(WSA Lübeck 47/17) 19/17

*** (16) 34 W-lich Mönkeberg**

INT 1365

3003

Letzte NfS: 27/16

Trage ein
Insert

Fl.4s

54° 20,675' N 010° 10,041' E
54° 20,940' N 010° 10,053' E
54° 21,183' N 010° 10,063' E
54° 21,425' N 010° 10,074' E
54° 21,422' N 010° 10,351' E
54° 21,180' N 010° 10,344' E
54° 20,940' N 010° 10,305' E
54° 20,673' N 010° 10,244' Ezwischen den Leuchttönen
*between the light-buoys*Streiche
DeleteFl.R.4s
K 4

54° 20,9' N 010° 10,1' E

(WSA Lübeck 50(T)/17) 19/17

*** (16) 52**

INT 1363

Letzte NfS: 24/16

NEUE AUSGABE/*NEW EDITION*

(BSH N2/17) 19/17

(16) 54 Aabenraa

INT 1303

Letzte NfS: 18/17

Streiche
Delete

Oc.WRG

55° 01,8' N 009° 25,3' E

(DK GST 14–15/138/17) 19/17

* (16) 1512 **Kröslin**

3006

Letzte NfS:

32–33/16

Trage ein
*Insert*Ponton
*pontoon*zwischen
*between*54° 07,464' N 013° 45,449' E
54° 07,451' N 013° 45,465' E**Plan C**Trage ein
*Insert*Ponton
*pontoon*zwischen
*between*54° 07,464' N 013° 45,449' E
54° 07,451' N 013° 45,465' E

(WSA Stralsund 48/17) 19/17

(20) 101 **NW-lich Shetland Islands**

INT 140

Letzte NfS: 07/17

Trage ein
Insertzwischen
*between*60° 54,7' N 002° 33,7' W
60° 55,2' N 002° 16,5' W
60° 56,2' N 002° 13,7' W
61° 04,6' N 002° 05,4' W

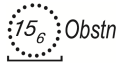
(GB 18/1969/17) 19/17

* (21) 2 **Neue Weser**

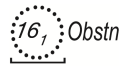
INT 1456

3014

Letzte NfS: 18/17

Trage ein
Insert

53° 52,40' N 007° 52,03' E

Ersetze
Replacedurch
by

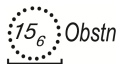
53° 52,34' N 007° 52,99' E

(WSA Bremerhaven 38, 39/17) 19/17

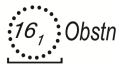
* (21) 49 **Neue Weser**

INT 1463

Letzte NfS: 18/17

Trage ein
Insert

53° 52,40' N 007° 52,03' E



53° 52,34' N 007° 52,99' E

(WSA Bremerhaven 38, 39/17) 19/17

Teil 2/Part 2**Berichtigungen zu den Seebüchern/*Corrections to nautical publications***

(Gültig bis zur nächsten Ausgabe)

(Valid till next edition)

5001 Handbuch Revierfunkdienst 2017 NEUE AUSGABE

Abgeschlossen mit NfS-Heft 17 vom 28. April 2017

(BSH N2/17) 19/17

20031 Ostsee-Handbuch, südwestlicher Teil 2015**S. 118 Engstellen. Eric - Warburg - Brücke, Öffnungszeiten, ersetze alle Angaben durch:**

Öffnungszeiten

Anforderung zur Brückenöffnung spätestens 2 Stunden im Voraus bei der Verkehrsbehörde
Lübeck

Sportschiffahrt

1. April bis 31. Oktober

täglich 0930, 1230, 1700 und 1930 GZ

ca. 10 Minuten vor Brückenöffnung in Leitwerksnähe aufhalten

1. November bis 31. März

täglich 0930 und 1500 GZ

(WSA Lübeck 45/17) 19/17

S. 29 **Papierseekarten. Krt. 52**, ersetze alle Angaben durch:

Krt. Nr.	INT Nr.	ISBN ISSN	Titel	Maßstab 1:	Ausgabe
52	1363	978-3-86987-783-9	Die Trave von Große Holzwiek bis Lübeck Plan: A Sporthafen Kattegat B Sporthäfen am Stau	12 500 3 000 3 000	2017, V.

(BSH N2/17) 19/17

S. 52 **Nautische Publikationen. Seehandbücher. Publikationsnummer 5001**, ersetze alle Angaben durch:

Publikationsnummer	ISBN ISSN	Titel	Ausgabe
5001	978-3-86987-772-3 2196-1050	Handbuch Revierfunkdienst Teil D zum Nordsee-Handbuch, südöstlicher Teil und zum Ostsee-Handbuch, südwestlicher Teil	2017

(BSH N2/17) 19/17

Teil 4/Part 4 Mitteilungen/Notifications

* DE. Ostsee. Kieler Bucht. Hohwachter Bucht. Todendorf. Putlos. Schießzeiten

a)	Putlos	Zeit/Schedule	b)	Todendorf	Zeit/Schedule
	22.05.2017	09:00–17:00		22.05.2017	09:00–17:00
	23.05.2017	09:00–17:00		23.05.2017	09:00–17:00
	24.05.2017	09:00–24:00		24.05.2017	09:00–24:00
	25.05.2017	00:00–00:30		25.05.2017	00:00–00:30
	26.05.2017	09:00–12:30		26.05.2017	09:00–12:30
	27.05.2017	Kein Schießbetrieb No firing exercises		27.05.2017	Kein Schießbetrieb No firing exercises

Die Schießzeiten sind ohne Gewähr. Maßgebend sind die Signale auf den Signalstellen (s. Krt.) und auf den Sicherungsfahrzeugen. Das Warngebiet auf See ist zu den oben genannten Schießzeiten gefährdet. Das Befahren ist gemäß Verordnung über Sicherungsmaßnahmen für militärische Sperr- und Warngebiete an der schleswig-holsteinischen Ost- und Westküste und im Nord-Ostsee-Kanal vom 1. Juni 2012 (BAnz. AT 11.06.2012 V1), zuletzt geändert durch die Verordnung vom 8. April 2013 (BAnz. AT 15.04.2013 V1) **verboten**. Es finden auch außerhalb dieser festgesetzten Schießzeiten Übungen statt, bei denen Leucht- und Signalmunition, außer Signal rot, verschossen wird.

Das Gefahrengebiet (bezeichnet durch die Leuchtonnen H 1 bis H 3) außerhalb der Warngebiete ist während der Schießzeiten möglichst zu meiden und kann nach vorheriger Absprache mit der Bundeswehr befahren werden.

Die Küstenfunkstelle **Todendorf Naval** verbreitet von Montag bis Freitag jeweils 07:30, 11:00 und 15:30 Uhr, in Ausnahmefällen am Sonnabend 07:30 und 11:00 Uhr, eine Lagemeldung auf UKW-Kanal 11 zu den aktuellen Gefahrenbereichen für den Schießbetrieb.

Die Lagemeldung wird 5 Minuten zuvor auf UKW-Kanal 16 angekündigt.

* DE. Baltic Sea. Kieler Bucht. Hohwachter Bucht. Todendorf. Putlos. Firing exercises

The schedule is not guaranteed.

The signals shown at signal stations (see chart) and on control vessels prevail.

*Navigation in the caution area during the above firing times is dangerous. Navigation is **prohibited** under the relevant shipping ordinance on safety measures in exercise areas off the coast of Schleswig-Holstein, dated 1 June 2012, (Federal Legal Gazette, 11.06.2012), last amended by the Ordinance of 8 April 2013 (Federal Legal Gazette, 15.04.2013). Exercises including use of illuminating and signalling ammunition, except red signals, also take place outside scheduled times.*

The danger area (marked by light-buoys H 1 to H 3) outside the caution areas should be avoided during firing exercises but vessels may pass through after permission has been granted by the Bundeswehr.

*The coast radio station **Todendorf Naval** transmits updated situation broadcasts concerning the danger area from Monday through Friday at 0730, 1100 and 1530, in exceptional cases also on Saturday at 0730 and 1100, on VHF channel 11.*

The situation broadcast will be announced 5 minutes in advance on VHF channel 16.

(WSA Lübeck 37/17) 19/17

* **IMO. BG Verkehr, Dienststelle Schiffssicherheit. Bekanntmachung von Rundschreiben des Schiffssicherheitsausschusses (MSC) der IMO**

(Siehe zuletzt NfS-Heft 14/2017)

Die Dienststelle Schiffssicherheit der Berufsgenossenschaft Verkehrswirtschaft Post-Logistik Telekommunikation (BG Verkehr) hat im Verkehrsblatt 8/2017 folgende Rundschreiben des Schiffssicherheitsausschusses (MSC) der Internationalen Seeschiffahrtsorganisation (IMO) in deutscher Sprache amtlich bekannt gemacht.

Rundschreiben MSC.1/Circ.1553

Fluchtwege-Zeichen an Bord von Schiffen und Schilder an Orten mit Notfallausrüstung, siehe VkBli. 8/2017 Nr. 61

Rundschreiben MSC.1/Circ.1556

Einheitliche Interpretation von Kapitel 8 des FSS-Codes und der Überarbeiteten Richtlinie für die Zulassung von Sprinkler- und Wassersprühsystemen, die Regel II-2/12 SOLAS gleichwertig sind (EntschlieÙung A.800(19)), in der durch EntschlieÙung MSC.265(84), siehe VkBli. 8/2017 Nr. 62

Rundschreiben MSC.1/Circ.1560

Hinweis für Beteiligte, Verwaltungen, Hafenstaat-Kontrollbehörden und anerkannte Organisationen über zu ergreifende Maßnahmen in Fällen, wenn nicht alle Seeleute Zeugnisse und Vermerke haben gemäß der Manila-Änderungen von 2010 des STCW-Übereinkommens und -Codes vom 1. Januar 2017, siehe VkBli. 8/2017 Nr. 63

* **IMO. BG Verkehr, Ship Safety Division. Notification of circulars of the Maritime Safety Committee (MSC) of the IMO**

(See last NfS issue 14/2017)

The Dienststelle Schiffssicherheit (Ship Safety Division) of the German Social Accident Insurance Institution for Commercial Transport, Postal Logistics and Telecommunication (BG Verkehr) has published in the Verkehrsblatt 8/2017 (Gazette of the Federal Ministry of Transport and Digital Infrastructure) the following circulars in German language issued by the Maritime Safety Committee (MSC) of the International Maritime Organization (IMO).

Circular MSC.1/Circ.1553

Shipboard escape route signs and emergency equipment location markings, see VkBli. 8/2017 No. 61

Circular MSC.1/Circ.1556

Unified interpretation of chapter 8 of the FSS Code and the revised guidelines for approval of sprinkler systems equivalent to that referred to in SOLAS regulation II-2/12 (resolution A.800(19)), as amended by resolution MSC.265(84),

see VkBli. 8/2017 No. 62

Circular MSC.1/Circ.1560

Advice for parties, administrations, Port State Control authorities and recognized organizations on action to be taken in cases where not all seafarers carry certificates and endorsements meeting the 2010 Manila Amendments to the STCW Convention and Code from 1 January 2017,

see VkBli. 8/2017 No. 63

(VkBli. 8/17) 19/17

Nachrichten für Seefahrer (NfS) – online

Information für die Berufsschifffahrt

Die vom Bundesamt für Seeschifffahrt und Hydrographie (BSH) herausgegebenen, digitalen NfS sind als amtliche Veröffentlichung anerkannt und werden deshalb nicht mehr kostenlos auf den Internetseiten des BSH (www.bsh.de) zur Verfügung gestellt.

Die digitalen NfS können online zum gleichen Preis wie das gedruckte NfS-Heft bezogen werden.

Information für die Klein- und Sportschifffahrt

Die Klein- und Sportschifffahrt kann den Berichtigungsservice (auch als Sammelberichtigungen bekannt) für die vom BSH herausgegebenen Seekarten, Sportbootkarten und nautischen Veröffentlichungen verwenden.

German Notices to Mariners (NfS) – online

Information to commercial shipping

The digitised Nachrichten für Seefahrer (NfS) on the BSH's website are official publications for which a fee is charged, as for the printed NfS.

Digitised Nachrichten für Seefahrer (NfS) are available at the same price as printed NfS.

Information to small craft and leisure shipping

Summaries of corrections to the navigational charts, small craft charts and publications issued by the BSH can be accessed on the BSH's website.

Schifffahrt	Meeresdaten	Meeresnutzung	Produkte	Anträge	Das BSH
Berufsschifffahrt					
Sportschifffahrt			Flaggenzertifikate		
Hersteller			Sportbootvermessung		
Produkte			Berichtigungsservice Karten		
www.bsh.de			Berichtigungsservice Klein- und Sportschifffahrtskarten		
			Berichtigungsservice Bücher		
			Zeitweilige Mindertiefen deutsche Ostseeküste		
			Führerscheinfreie Sportbootmotoren		
			Navigationslichter		

Die kostenlos zur Verfügung gestellten Sammelberichtigungen ersetzen nicht die amtlichen NfS.

The summaries of corrections, which are available free of charge, do not replace the official NfS.

Allgemeine Information

Die digitalen Nachrichten für Seefahrer werden online als eine gesamte NfS-Datei und in einzelnen Dateien angeboten (alle im PDF-Format):

- Teile 1–4 der NfS
- Beilagen zu den NfS
- Seekarten-Deckblätter in den NfS

Innerhalb der gesamten NfS-Datei und in der Datei Teile 1–4 sind im Navigationsfenster der Software von Adobe Acrobat Lesezeichen eingerichtet, die das gezielte Aufsuchen von Informationen erleichtern.

Der Schifffahrt wird empfohlen, die von der IMO angenommenen „Guidelines for the on-board use and application of computers – MSC/Circ.891“ vom 21. Dezember 1998 zu beachten.

General information

The digitised Nachrichten für Seefahrer (NfS) in PDF format can be ordered completely or as:

- parts 1 to 4
- enclosures
- chart blocks

Within the files of the complete NfS and parts 1–4, the search for information is facilitated by icons on the Adobe Acrobat navigation window.

Mariners are advised to comply with the “Guidelines for the on-board use and application of computers – MSC/Circ.891” of 21 December 1998 which has been adopted by the IMO.