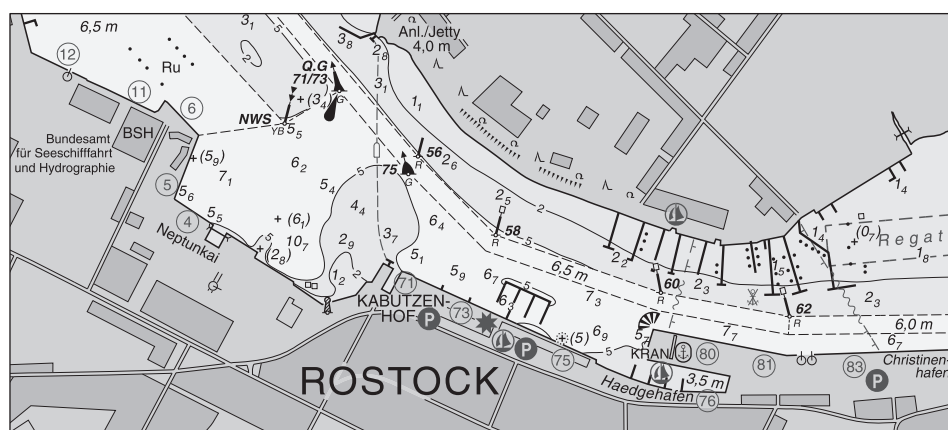


BUNDESAMT FÜR
SEESCHIFFFAHRT
UND
HYDROGRAPHIE

Nachrichten für Seefahrer *Notices to Mariners*

Amtliche Veröffentlichungen für die Seeschifffahrt
Official Maritime Publication

13. April 2017 · 148. Jahrgang
13 April 2017 · Volume 148



NfS 15/2017

Karten, Leuchtfeuerverzeichnisse, Seehandbücher usw. bitte sofort berichtigen

Geographische Länge bezogen auf den Nullmeridian.

Kurse und Peilungen rechtweisend in Graden von 000° bis 360°.

Sektorengrenzen der Feuer von See aus.

Tragweiten für 10 sm meteorologische Sichtweite; Sichtweiten für 5 m Augeshöhe.

Tiefenangaben und trockenfallende Höhen bezogen auf das Kartennull.

Andere Höhen bezogen auf kartenspezifische Höhenbezugsflächen.

Entfernungsangaben in metrischen Maßen sowie in Seemeilen (sm) und Kabellängen (kbl).

Zeichen und Abkürzungen in den deutschen Seekarten siehe Karte 1/INT 1.

Weitere Abkürzungen und Erklärungen im jährlichen Vorwort in Heft 1 der NfS sowie im Handbuch für Brücke und Kartenhaus.

Übersetzungen

Die bereitgestellten englischen Übersetzungen sind ein Service für die internationale Schifffahrt. Rechtsverbindlich ist der deutsche Text.

Freiwillige Mitarbeit

Jeder Hinweis zur Vervollständigung oder Berichtigung der nautischen Veröffentlichungen dient der Seeschifffahrt. Beiträge erbitten wir an das:

Bundesamt für Seeschifffahrt und Hydrographie

Neptunallee 5, 18057 Rostock

Telefon/Telephone

+49 (0) 3 81 45 63-5

(Vermittlung/operator)

Telefax

+49 (0) 3 81 45 63-9 48

(Vermittlung/operator)

-7 69

(Nautischer Informationsdienst/
Navigational Information Service)

E-Mail/E-mail

nfs@bsh.de

Internet

www.bsh.de

Die Inhalte dieses Werkes sind rechtlich geschützt. Die dadurch begründeten Rechte, insbesondere die der Übersetzung, des Nachdrucks, des Vortrags, der Entnahme von Abbildungen und Tabellen, der Verbreitung, der Mikroverfilmung oder der Vervielfältigung auf anderen Wegen und der Speicherung bleiben, auch bei nur auszugsweiser Verwertung, vorbehalten. Eine Vervielfältigung dieses Werkes oder von Teilen dieses Werkes ist auch im Einzelfall nur in den Grenzen der gesetzlichen Bestimmungen der Bundesrepublik Deutschland zulässig.

Verbindlicher Endpreis Monatsabonnement € 10,50 inkl. MwSt., Einzelheft € 3,00 inkl. MwSt. (zzgl. Postzustellgebühr)

(für den Europäischen Wirtschaftsraum gelten die Preise als „Unverbindliche Preisempfehlung“)

© Bundesamt für Seeschifffahrt und Hydrographie (BSH)

Hamburg und Rostock 2017

www.bsh.de

ISSN-Nr. 1437-4048

BSH-Nr. 2119

Charts, Lists of Lights, Sailing Directions etc. to be corrected immediately

Geographic longitude referred to Greenwich meridian.

True courses and bearings in degrees from 000° to 360°.

Sector limits of lights from seaward.

Luminous ranges at 10 nautical miles meteorological visibility, at 5 m height of eye.

Depths and drying heights referred to Chart Datum.

Other heights referred to chart specific height datum.

Distances in metric units, nautical miles, and cable lengths.

For symbols and abbreviations used in the German nautical charts, please refer to Karte 1/INT 1.

Additional abbreviations and explanations are provided in the preface to the annual NfS issue 1 and "Handbuch für Brücke und Kartenhaus".

Translations

The provided English translations are a service for the international shipping. The German text version prevails in any case.

Voluntary cooperation

Any information provided to supplement or correct nautical publications supports the safety of navigation. Such information should be sent to:

The contents of this publication are protected by copyright. All rights are reserved, specifically the rights of translation, reprinting, recitation, reuse of illustrations and tables, promulgation, reproduction on microfilm or in any other way, as well as the right of storage, either in whole or in part. Reproduction of this publication or parts of this publication is permitted only under the provisions of German law, also in individual cases.

Fixed price per year € 10.50 incl. VAT, single issue € 3.00 incl. VAT (plus postage)

(In the European Economic Area, the above prices are recommended prices)

P- und T-Berichtigungen/P and T corrections

Nach den Nachrichten für Seefahrer Heft 01/2015 bis zum Heft 14/2017
 According to the German Notices to Mariners (NfS) issue 01/2015 to issue 14/2017

Teil 1 – Berichtigungen zu den Karten/Part 1 – Corrections to charts

(21) 5	(21) 50	(16) 100	(21) 106	(21) 108
(21) 46	(21) 87	(21) 105	(21) 107	(16) 1622

Teil 2 – Berichtigungen zu den Seebüchern/Part 2 – Corrections to nautical publications

keine/*nil*

Teil 3 – Berichtigungen und Informationen zum Katalog/Part 3 – Corrections and information to catalogue**Neuerscheinungen des BSH/New BSH publications**

Bücher/*Books*: –

Karten/*Charts*: (16) 100

Teil 4 – Mitteilungen/Part 4 – Notifications

- DE. Ostsee. Kieler Bucht. Hohwachter Bucht. Todendorf. Putlos. Schießzeiten/DE. Baltic Sea. Kieler Bucht. Hohwachter Bucht. Todendorf. Putlos. Firing exercises
- DE. BSH. Nautischer Informationsdienst. Seebücher/DE. BSH. Navigational Information Service. Nautical Publications
- DE. BSU. Veröffentlichung Untersuchungsbericht Nr. 499/15/ DE. BSU. Investigation Report No. 499/15
- DE. BSH. Marktüberwachung. Sicherheitshinweise für EPIRBs der Hersteller McMurdo und Kannad Marine/DE. BSH. Market Surveillance. Safety notice for EPIRBs from manufacturers McMurdo and Kannad Marine

Beilagen/Enclosures

keine/*nil*

P- und T-Berichtigungen/*P and T corrections*

Gültige P- und T-Berichtigungen
vom 13. April 2017

P and T Corrections in force
dated 13 April 2017

Nach den Nachrichten für Seefahrer
Heft 01/2015 bis zum Heft 14/2017

According to the German Notices to Mariners (NfS)
issue 01/2015 to issue 14/2017

Karten-Nr. <i>Chart No.</i>	NfS-Heft-Nr. <i>NfS issue No.</i>	Karten-Nr. <i>Chart No.</i>	NfS-Heft-Nr. <i>NfS issue No.</i>
T (16) 26	2017: 04	T (16) 1623	2017: 11
T (16) 30	2016: 09, 23	T (16) 1641	2015: 47
T (16) 31	2015: 36		2016: 34–35
	2016: 01	T (16) 1671	2015: 20
	2017: 05, 12		2016: 40, 48
T (16) 32	2016: 09, 26		2017: 13
T (16) 33	2016: 09, 26	T (21) 6	2017: 05, 11
T (16) 34	2016: 27	T (21) 7	2016: 04
T (16) 35	2016: 24	T (21) 44	2015: 23
T (16) 37	2016: 24	T (21) 47	2017: 03
T (16) 43	2015: 36	P (21) 50	2016: 38
	2017: 12		2017: 05
T (16) 52	2015: 47	T (21) 50	2016: 34–35
T (16) 54	2016: 32–33	T (21) 90	2017: 14
T (16) 100	2017: 04	T (21) 105	2015: 01, 23
T (16) 151	2015: 32, 34	T (21) 107	2015: 40
	2016: 29, 49	T (21) 108	2015: 44
T (16) 162	2016: 01, 43	T (21) 1350	2017: 14
T (16) 163	2016: 43	T (21) 1360	2017: 14
T (16) 1511	2015: 31, 33	T (21) 1410	2017: 14
T (16) 1515	2016: 50	T (21) 1430	2017: 14
		T (21) 1440	2017: 14

Teil 1/*Part 1*

Berichtigungen zu den Karten/*Corrections to charts*

* (16) 100

Letzte NfS: 14/17

NEUE AUSGABE/*NEW EDITION*

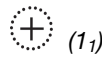
(BSH N2/17) 15/17

* (16) 1622 **Bessiner Haken**

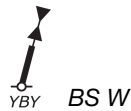
3005, 3006

Letzte NfS: 48/15

Trage ein
Insert



54° 22,644' N 013° 07,106' E



54° 22,644' N 013° 07,055' E

(WSA Stralsund 39/17) 15/17

* (21) 5 **Reiherplate**

INT 1458

3011

Letzte NfS: 06/17

Teil 1

Streiche
Delete



53° 25,60' N 008° 29,20' E



53° 21,92' N 008° 29,76' E

(WSA Bremerhaven Mail 28.03.2017) 15/17

* (21) 46 **St. Margarethen**

INT 1453

3010

Letzte NfS: 13/17

Trage ein
Insert

13₉

und streiche
and delete

14₅

dicht dabei
close by

53° 52,65' N 009° 15,10' E

8₆

und streiche
and delete

9₄

dicht dabei
close by

53° 51,82' N 009° 17,98' E

(WSA Hamburg, Peilpläne 62462, 62844/17) 15/17




*** (21) 50 Deutsche Bucht**

INT 1045

Letzte NfS: 13/17

Trage ein

Insert

Unr. (Mun.) 
 (→) Foul (Expl.)  

54° 13,43' N 006° 25,17' E

54° 52,76' N 007° 15,05' E

54° 40,64' N 006° 50,74' E

54° 51,80' N 007° 13,27' E

(WSA Cuxhaven 43–46/17) 15/17




*** (21) 87 Deutsche Bucht**

INT 1413

Letzte NfS: 13/17

Trage ein

Insert

Unr. (Mun.) 
 (→) Foul (Expl.)  

54° 13,43' N 006° 25,17' E

(WSA Cuxhaven 46/17) 15/17

*** (21) 105**

Letzte NfS: 10/17

EINGEZOGEN/*WITHDRAWN*

(BSH N2/17) 15/17

*** (21) 106**

Letzte NfS: 05/17

EINGEZOGEN/*WITHDRAWN*

(BSH N2/17) 15/17

*** (21) 107**

Letzte NfS: 11/17

EINGEZOGEN/*WITHDRAWN*

(BSH N2/17) 15/17

*** (21) 108**

Letzte NfS: 30/16

EINGEZOGEN/*WITHDRAWN*

(BSH N2/17) 15/17

Teil 2/Part 2

Berichtigungen zu den Seebüchern/*Corrections to nautical publications*

(Gültig bis zur nächsten Ausgabe)

(Valid till next edition)

keine/*nil*

Teil 3/Part 3**Berichtigungen zum Katalog 2017/*Corrections to catalogue 2017*****S. 29** **Papierseekarten. Krt. 100**, ersetze alle Angaben durch:

Krt. Nr.	INT Nr.	ISBN /ISSN	Titel	Maßstab 1:	Ausgabe
100		978-3-86987-716-7	Geltinger Bucht	25 000	2017, III.

(BSH N2/17) 15/17

S. 23 **Papierseekarte. Krt. 105**, streiche alle Angaben.**S. 24** **Papierseekarte. Krt. 106**, streiche alle Angaben.**S. 24** **Papierseekarte. Krt. 107**, streiche alle Angaben.**S. 24** **Papierseekarte. Krt. 108**, streiche alle Angaben.**S. 39** **Papierseekarten für die Klein- und Sportschiffahrt. Krt. 3013**, streiche alle Angaben.

(BSH N2/17) 15/17

Informationen zum Katalog 2017/*Information to catalogue 2017*

Beabsichtigte Neue Karten

Die Karten erscheinen innerhalb der nächsten
1–3 Wochen.*New Charts scheduled for publications**The charts will be published within the next
1–3 weeks.***S. 34**

Krt. Nr.	INT Nr.	ISBN /ISSN	Titel	Maßstab 1:	Ausgabe
1220		978-3-86987-801-0	Elbmündung	50 000	–
1310		978-3-86987-804-1	Ansteuerung von Helgoland	50 000	–
1311		978-3-86987-805-8	Helgoland	12 500	–
1610		978-3-86987-815-7	Elbmündung mit Cuxhaven	50 000	–
1611		978-3-86987-816-4	Cuxhaven	12 500	–
1711		978-3-86987-825-6	Brunsbüttel	12 500	–

(BSH N2/17) 15/17

Teil 4/Part 4 Mitteilungen/Notifications

* DE. Ostsee. Kieler Bucht. Hohwachter Bucht. Todendorf. Putlos. Schießzeiten

a)	Putlos	Zeit/Schedule	b)	Todendorf	Zeit/Schedule
	24.04.2017	09:00–17:00		24.04.2017	09:00–17:00
	25.04.2017	09:00–17:00		25.04.2017	09:00–17:00
	26.04.2017	12:00–23:30		26.04.2017	09:00–17:00
	27.04.2017	12:00–20:00		27.04.2017	09:00–17:00
	28.04.2017	09:00–12:30		28.04.2017	09:00–12:30
	29.04.2017	Kein Schießbetrieb No firing exercises		29.04.2017	Kein Schießbetrieb No firing exercises

Die Schießzeiten sind ohne Gewähr. Maßgebend sind die Signale auf den Signalstellen (s. Krt.) und auf den Sicherungsfahrzeugen. Das Warngebiet auf See ist zu den oben genannten Schießzeiten gefährdet. Das Befahren ist gemäß Verordnung über Sicherungsmaßnahmen für militärische Sperr- und Warngebiete an der schleswig-holsteinischen Ost- und Westküste und im Nord-Ostsee-Kanal vom 1. Juni 2012 (BAnz. AT 11.06.2012 V1), zuletzt geändert durch die Verordnung vom 8. April 2013 (BAnz. AT 15.04.2013 V1) **verboten**. Es finden auch außerhalb dieser festgesetzten Schießzeiten Übungen statt, bei denen Leucht- und Signalmunition, außer Signal rot, verschossen wird.

Das Gefahrenggebiet (bezeichnet durch die Leuchtonnen H 1 bis H 3) außerhalb der Warngebiete ist während der Schießzeiten möglichst zu meiden und kann nach vorheriger Absprache mit der Bundeswehr befahren werden.

Die Küstenfunkstelle **Todendorf Naval** verbreitet von Montag bis Freitag jeweils 07:30, 11:00 und 15:30 Uhr, in Ausnahmefällen am Sonnabend 07:30 und 11:00 Uhr, eine Lagemeldung auf UKW-Kanal 11 zu den aktuellen Gefahrenbereichen für den Schießbetrieb.

Die Lagemeldung wird 5 Minuten zuvor auf UKW-Kanal 16 angekündigt.

* DE. Baltic Sea. Kieler Bucht. Hohwachter Bucht. Todendorf. Putlos. Firing exercises

*The schedule is not guaranteed. The signals shown at signal stations (see chart) and on control vessels prevail. Navigation in the caution area during the above firing times is dangerous. Navigation is **prohibited** under the relevant shipping ordinance on safety measures in exercise areas off the coast of Schleswig-Holstein, dated 1 June 2012, (Federal Legal Gazette, 11.06.2012), last amended by the Ordinance of 8 April 2013 (Federal Legal Gazette, 15.04.2013). Exercises including use of illuminating and signalling ammunition, except red signals, also take place outside scheduled times.*

The danger area (marked by light-buoys H 1 to H 3) outside the caution areas should be avoided during firing exercises but vessels may pass through after permission has been granted by the Bundeswehr.

*The coast radio station **Todendorf Naval** transmits updated situation broadcasts concerning the danger area from Monday through Friday at 0730, 1100 and 1530, in exceptional cases also on Saturday at 0730 and 1100, on VHF channel 11.*

The situation broadcast will be announced 5 minutes in advance on VHF channel 16.

(WSA Lübeck 25/17) 15/17

* DE. BSH. Nautischer Informationsdienst. Seebücher

(Siehe Mitteilung im Heft 01/2017)

Im ersten Quartal 2017 erschienen folgende Neuauflagen von Seebüchern:

2155	Funkdienst für die Klein- und Sportschiffahrt 2017
4001	Leuchtfeuerverzeichnis südwestliche Ostsee 2017
4003	Leuchtfeuerverzeichnis südöstliche Nordsee 2017
5000	Handbuch Nautischer Funkdienst 2017

Beabsichtigte Neuauflagen von Seebüchern:

5001	Handbuch Revierfunkdienst 2017
2165	Handbuch Suche und Rettung
2348	Der küstennahe Gezeitenstrom in der Deutschen Bucht

* DE. BSH. Navigational Information Service. Nautical Publications

(See Notification in NfS issue 01/2017)

Following new editions of nautical books were published in first quarter 2017:

New editions of nautical books scheduled for publication:

(BSH N2/17) 15/17

★ **DE. BSU. Veröffentlichung Untersuchungsbericht Nr. 499/15**

(Letzter Bericht siehe NfS-Heft 14/2017)

Die Bundesstelle für Seeunfalluntersuchung (BSU) hat am 14. März 2017 den Untersuchungsbericht Nr. 499/15 veröffentlicht. Der Bericht befasst sich mit der Grundberührung des Mehrzweckschiffs BBC MAPLE LEA am 17. Dezember 2015 im kanadischen Lac Saint-Louis.

Die unter deutscher Flagge fahrende BBC MAPLE LEA sollte auf der Reise nach Falmouth im Lac Saint-Louis gewendet werden. Schiffsführung und Lotse einigten sich für das Wendemanöver auf eine Abweichung von der ursprünglichen Routenplanung. Das Manöver misslang, so dass die BBC MAPLE LEA aus dem Fahrwasser lief und dort festkam. Dabei wurde das Bugstrahlruder beschädigt, so dass Hydrauliköl in geringen Mengen austrat. Personen wurden durch den Unfall nicht verletzt. Die BBC MAPLE LEA konnte später freigeschleppt werden.

Der Unfall wurde maßgeblich durch zu hohe Geschwindigkeit verursacht. Der Lotse und die VKZ äußerten sich nicht zum Unfall. Die deutsche Reederei der BBC MAPLE LEA hat den Unfall intern aufgearbeitet. Der BSU-Bericht schließt daher ohne Sicherheitsempfehlungen ab.

Der Abschlussbericht wurde durch die Bundesstelle für Seeunfalluntersuchung am 14. März 2017 veröffentlicht und ist unter www.bsu-bund.de nachzulesen.

Auf Anfrage bei der BSU kann der Bericht zugesandt werden. Alternativ besteht die Möglichkeit, diesen – wie alle bisherigen Berichte – im Internet unter www.bsu-bund.de einzusehen und herunterzuladen.

★ **DE. BSH. Marktüberwachung. Sicherheitshinweise für EPIRBs der Hersteller McMurdo und Kannad Marine**

Der Hersteller McMurdo hat einen Sicherheitshinweis zu möglicherweise auftretenden Rissen in der oberen Gehäuseschale bei mehreren EPIRB Modellen veröffentlicht. Es können die folgenden Modelle betroffen sein:

**McMurdo SmartFind (alle Versionen)
Kannad Marine Sport
Kannad Marine Sport Pro
Kannad Marine Sport Pro +**

Im Interesse Ihrer Sicherheit empfiehlt das BSH die Hinweise des Herstellers zu beachten. Der Sicherheitshinweis ist auch auf der Internetseite des BSH veröffentlicht

(<http://www.bsh.de/de/Schiffahrt/Berufsschiffahrt/Marktueberwachung/index.jsp>).

★ **DE. BSU. Investigation Report No. 499/15**

(Last report see NfS issue 14/2017)

The Federal Bureau of Maritime Casualty Investigation (BSU) published the Investigation Report No. 499/15 on 14 March 2017. The report deals with the grounding of the multi-purpose ship BBC MAPLE LEA on 17 December 2015 in the Canadian Lac Saint-Louis.

The German flagged BBC MAPLE LEA was to be turned in Lac Saint-Louis for her voyage to Falmouth. Regarding the turning manoeuvre, the vessel's command and the pilot agreed to deviate from the original voyage plan. The manoeuvre failed, which resulted in the BBC MAPLE LEA proceeding out of the fairway and grounding there. As a result, the bow thruster was damaged, causing a small spill of hydraulic oil. The accident did not cause injury to any individual. The BBC MAPLE LEA was towed free later on.

Inappropriate speed was identified as the root cause for the accident. Neither the pilot nor the VTS commented on the accident. The German vessel owner of the BBC MAPLE LEA carried out an internal accident assessment. Therefore the investigation report concludes without safety recommendations.

The investigation report was published by the BSU on 14 March 2017 and can be read on the website www.bsu-bund.de.

Upon request the report will be forwarded. Alternatively, this report – as well as all previous reports – is available on the website www.bsu-bund.de for download.

(BSU 499/15) 15/17

★ **DE. BSH. Market Surveillance. Safety notice for EPIRBs from manufacturers McMurdo and Kannad Marine**

The manufacturer McMurdo issued a safety notice regarding the possibility of cracks appearing in the top dome of several EPIRB models. The following models can be affected:

**McMurdo SmartFind (all versions)
Kannad Marine Sport
Kannad Marine Sport Pro
Kannad Marine Sport Pro +**

To ensure occupational safety on board, the BSH recommends to follow the instructions from the manufacturer. The recall is also published on the web page of the BSH

(http://www.bsh.de/en/Maritime_shipping/Commercial_shipping/Market_Surveillance/index.jsp).



Information BULLETIN

Issue No: MG016B **Date:** 18th February 2017

Products Affected:

- McMURDO SmartFind EPIRB – All Versions
- Kannad Marine EPIRB, Sport/Sport Pro/Sport Pro +

Top dome replacement

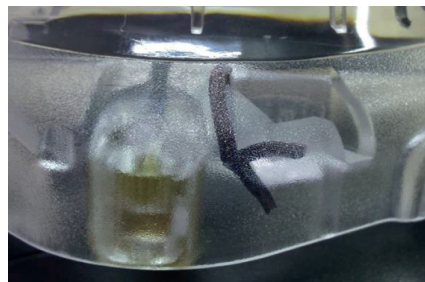
Dear Partner,

It has come to our attention that the top dome under certain circumstances may begin to show signs of localised craze cracking. Small cracks may appear to be radiating out from the three over moulded screw inserts.



Important:-

The cracking area is outside of the waterproof seal (main O ring seal) in a wet zone which is a self-draining cavity. As such, any cracking in this area will not compromise the waterproof body seal in anyway, or significantly weaken the overall integrity of the EPIRB.



Recommendation:

1. Clearly, any cracking is undesirable and unsightly and our recommendation is that the EPIRB should be subject to rectification work at earliest opportunity.
2. Should you have any concern with regarding the condition of your EPIRB you are invited in the first instance to contact the McMURDO customer support team for advice.
3. If the EPIRB is in warranty period, complete an RMA application using the online form:-

<http://www.mcmurdogroup.com/contact/support/marine-products/>

Issue 01/02.17



McMurdo Group, Silver Point, Airport Service Rd, Portsmouth, Hants, PO3 5PB, United Kingdom
Tel: +44 (0) 23 9262 3900 Fax: +44 (0) 23 9262 3998 Email: service.uk@mcmurdogroup.com



McMurdo believes that if you have any doubts about the condition of any safety apparatus, you should have it reviewed by an expert before it is deployed as your primary search and rescue equipment.

Although the dome cracking is superficial and won't impact on operational effectiveness of the beacon, customer safety and confidence in McMURDO's products is our primary concern. If you need further information regarding the issue or rectification process, please contact our customer service team for further advice.

Contact Information:

Email: service.uk@mcmurdogroup.com

Phone: +44 (0)2392 623900



McMurdo Group, Silver Point, Airport Service Rd, Portsmouth, Hants, PO3 5PB, United Kingdom
Tel: +44 (0) 23 9262 3900 Fax: +44 (0) 23 9262 3998 Email: service.uk@mcmurdogroup.com

(BSH S11/17) 15/17

Nachrichten für Seefahrer (NfS) – online

Information für die Berufsschifffahrt

Die vom Bundesamt für Seeschifffahrt und Hydrographie (BSH) herausgegebenen, digitalen NfS sind als amtliche Veröffentlichung anerkannt und werden deshalb nicht mehr kostenlos auf den Internetseiten des BSH (www.bsh.de) zur Verfügung gestellt.

Die digitalen NfS können online zum gleichen Preis wie das gedruckte NfS-Heft bezogen werden.

Information für die Klein- und Sportschifffahrt

Die Klein- und Sportschifffahrt kann den Berichtigungsservice (auch als Sammelberichtigungen bekannt) für die vom BSH herausgegebenen Seekarten, Sportbootkarten und nautischen Veröffentlichungen verwenden.

German Notices to Mariners (NfS) – online

Information to commercial shipping

The digitised Nachrichten für Seefahrer (NfS) on the BSH's website are official publications for which a fee is charged, as for the printed NfS.

Digitised Nachrichten für Seefahrer (NfS) are available at the same price as printed NfS.

Information to small craft and leisure shipping

Summaries of corrections to the navigational charts, small craft charts and publications issued by the BSH can be accessed on the BSH's website.

Schifffahrt	Meeresdaten	Meeresnutzung	Produkte	Anträge	Das BSH
Berufsschifffahrt					
Sportschifffahrt			Flaggenzertifikate		
Hersteller			Sportbootvermessung		
Produkte			Berichtigungsservice Karten		
www.bsh.de			Berichtigungsservice Klein- und Sportschifffahrtskarten		
			Berichtigungsservice Bücher		
			Zeitweilige Mindertiefen deutsche Ostseeküste		
			Führerscheinfreie Sportbootmotoren		
			Navigationslichter		

Die kostenlos zur Verfügung gestellten Sammelberichtigungen ersetzen nicht die amtlichen NfS.

Allgemeine Information

Die digitalen Nachrichten für Seefahrer werden online als eine gesamte NfS-Datei und in einzelnen Dateien angeboten (alle im PDF-Format):

- Teile 1–4 der NfS
- Beilagen zu den NfS
- Seekarten-Deckblätter in den NfS

Innerhalb der gesamten NfS-Datei und in der Datei Teile 1–4 sind im Navigationsfenster der Software von Adobe Acrobat Lesezeichen eingerichtet, die das gezielte Aufsuchen von Informationen erleichtern.

Der Schifffahrt wird empfohlen, die von der IMO angenommenen „Guidelines for the on-board use and application of computers – MSC/Circ.891“ vom 21. Dezember 1998 zu beachten.

The summaries of corrections, which are available free of charge, do not replace the official NfS.

General information

The digitised Nachrichten für Seefahrer (NfS) in PDF format can be ordered completely or as:

- parts 1 to 4
- enclosures
- chart blocks

Within the files of the complete NfS and parts 1–4, the search for information is facilitated by icons on the Adobe Acrobat navigation window.

Mariners are advised to comply with the “Guidelines for the on-board use and application of computers – MSC/Circ.891” of 21 December 1998 which has been adopted by the IMO.