

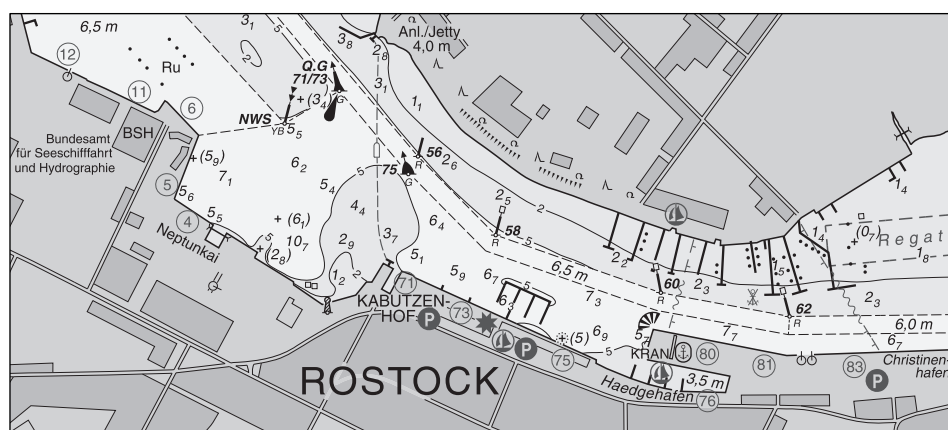


BUNDESAMT FÜR
SEESCHIFFFAHRT
UND
HYDROGRAPHIE

Nachrichten für Seefahrer *Notices to Mariners*

Amtliche Veröffentlichungen für die Seeschifffahrt
Official Maritime Publication

31. März 2017 · 148. Jahrgang
31 March 2017 · Volume 148



NfS 13/2017

Karten, Leuchtfeuerverzeichnisse, Seehandbücher usw. bitte sofort berichtigen

Geographische Länge bezogen auf den Nullmeridian.

Kurse und Peilungen rechtweisend in Graden von 000° bis 360°.

Sektorengrenzen der Feuer von See aus.

Tragweiten für 10 sm meteorologische Sichtweite; Sichtweiten für 5 m Augeshöhe.

Tiefenangaben und trockenfallende Höhen bezogen auf das Kartennull.

Andere Höhen bezogen auf kartenspezifische Höhenbezugsflächen.

Entfernungsangaben in metrischen Maßen sowie in Seemeilen (sm) und Kabellängen (kbl).

Zeichen und Abkürzungen in den deutschen Seekarten siehe Karte 1/INT 1.

Weitere Abkürzungen und Erklärungen im jährlichen Vorwort in Heft 1 der NfS sowie im Handbuch für Brücke und Kartenhaus.

Übersetzungen

Die bereitgestellten englischen Übersetzungen sind ein Service für die internationale Schifffahrt. Rechtsverbindlich ist der deutsche Text.

Freiwillige Mitarbeit

Jeder Hinweis zur Vervollständigung oder Berichtigung der nautischen Veröffentlichungen dient der Seeschifffahrt. Beiträge erbitten wir an das:

Bundesamt für Seeschifffahrt und Hydrographie

Neptunallee 5, 18057 Rostock

Telefon/Telephone

+49 (0) 3 81 45 63-5

(Vermittlung/operator)

Telefax

+49 (0) 3 81 45 63-9 48

(Vermittlung/operator)

-7 69

(Nautischer Informationsdienst/
Navigational Information Service)

E-Mail/E-mail

nfs@bsh.de

Internet

www.bsh.de

Die Inhalte dieses Werkes sind rechtlich geschützt. Die dadurch begründeten Rechte, insbesondere die der Übersetzung, des Nachdrucks, des Vortrags, der Entnahme von Abbildungen und Tabellen, der Verbreitung, der Mikroverfilmung oder der Vervielfältigung auf anderen Wegen und der Speicherung bleiben, auch bei nur auszugsweiser Verwertung, vorbehalten. Eine Vervielfältigung dieses Werkes oder von Teilen dieses Werkes ist auch im Einzelfall nur in den Grenzen der gesetzlichen Bestimmungen der Bundesrepublik Deutschland zulässig.

Verbindlicher Endpreis Monatsabonnement € 10,50 inkl. MwSt., Einzelheft € 3,00 inkl. MwSt. (zzgl. Postzustellgebühr)

(für den Europäischen Wirtschaftsraum gelten die Preise als „Unverbindliche Preisempfehlung“)

© Bundesamt für Seeschifffahrt und Hydrographie (BSH)

Hamburg und Rostock 2017

www.bsh.de

ISSN-Nr. 1437-4048

BSH-Nr. 2119

Charts, Lists of Lights, Sailing Directions etc. to be corrected immediately

Geographic longitude referred to Greenwich meridian.

True courses and bearings in degrees from 000° to 360°.

Sector limits of lights from seaward.

Luminous ranges at 10 nautical miles meteorological visibility, at 5 m height of eye.

Depths and drying heights referred to Chart Datum.

Other heights referred to chart specific height datum.

Distances in metric units, nautical miles, and cable lengths.

For symbols and abbreviations used in the German nautical charts, please refer to Karte 1/INT 1.

Additional abbreviations and explanations are provided in the preface to the annual NfS issue 1 and "Handbuch für Brücke und Kartenhaus".

Translations

The provided English translations are a service for the international shipping. The German text version prevails in any case.

Voluntary cooperation

Any information provided to supplement or correct nautical publications supports the safety of navigation. Such information should be sent to:

The contents of this publication are protected by copyright. All rights are reserved, specifically the rights of translation, reprinting, recitation, reuse of illustrations and tables, promulgation, reproduction on microfilm or in any other way, as well as the right of storage, either in whole or in part. Reproduction of this publication or parts of this publication is permitted only under the provisions of German law, also in individual cases.

Fixed price per year € 10.50 incl. VAT, single issue € 3.00 incl. VAT (plus postage)

(In the European Economic Area, the above prices are recommended prices)

P- und T-Berichtigungen/P and T corrections

Nach den Nachrichten für Seefahrer Heft 01/2015 bis zum Heft 12/2017
 According to the German Notices to Mariners (NfS) issue 01/2015 to issue 12/2017

Teil 1 – Berichtigungen zu den Karten/Part 1 – Corrections to charts

(21) 2	(16) 40	(21) 49	(21) 90
T (16) 31	(21) 42	(21) 50	T (16) 163
T (16) 36	(21) 46	(21) 87	T (16) 1671

Teil 2 – Berichtigungen zu den Seebüchern/Part 2 – Corrections to nautical publications

2155 Funkdienst für die Klein- und Sportschiffahrt 2017

Teil 3 – Berichtigungen und Informationen zum Katalog/Part 3 – Corrections and information to catalogue**Neuerscheinungen des BSH/New BSH publications**

Bücher/Books: –

Karten/Charts: –

Teil 4 – Mitteilungen/Part 4 – Notifications

- DE. Nordsee. BSH. Bekanntmachung über die Auslegung der Plangenehmigung des Bundesamtes für Seeschiffahrt und Hydrographie Hamburg vom 30. November 2016 für die Errichtung und den Betrieb des Offshore-Windenergieparks „EnBW Hohe See“ in der deutschen ausschließlichen Wirtschaftszone (AWZ) der Nordsee nebst den dazugehörenden plangenehmigten Unterlagen/DE. North Sea. BSH. Announcement of public inspection of the planning consent of the Federal Maritime and Hydrographic Agency Hamburg dated 30 November 2016 for the construction and operation of the offshore wind farm “EnBW Hohe See” in the German Exclusive Economic Zone (EEZ) of the North Sea along with the associated approved planning documents
- DE. BSU. Veröffentlichung Untersuchungsbericht Nr. 225/15/DE. BSU. Investigation Report No. 225/15
- DE. BSU. Veröffentlichung Untersuchungsbericht Nr. 189/14/DE. BSU. Investigation Report No. 189/14

Beilagen/Enclosures

- DE. BSH. Deckblätter zu den Karten. (21) 50, INT 1045/DE. BSH. Blocks (Chartlets) for charts. (21) 50, INT 1045
- DE. BSH. Deckblätter zu den Karten. (21) 87, INT 1413/DE. BSH. Blocks (Chartlets) for charts. (21) 87, INT 1413

P- und T-Berichtigungen/*P and T corrections***Gültige P- und T-Berichtigungen**
vom 31. März 2017***P and T Corrections in force***
*dated 31 March 2017*Nach den Nachrichten für Seefahrer
Heft 01/2015 bis zum Heft 12/2017*According to the German Notices to Mariners (NfS)*
issue 01/2015 to issue 12/2017

Karten-Nr. <i>Chart No.</i>	NfS-Heft-Nr. <i>NfS issue No.</i>	Karten-Nr. <i>Chart No.</i>	NfS-Heft-Nr. <i>NfS issue No.</i>
T (16) 26	2017: 04	T (16) 163	2016: 43
T (16) 30	2016: 09, 23		2017: 09
T (16) 31	2015: 36	T (16) 1511	2015: 31, 33
	2016: 01	T (16) 1515	2016: 50
	2017: 05, 06, 12	T (16) 1623	2017: 11
T (16) 32	2016: 09, 26	T (16) 1641	2015: 47
T (16) 33	2016: 09, 26		2016: 34–35
T (16) 34	2016: 27	T (16) 1671	2015: 20
T (16) 35	2016: 24		2016: 40, 48
T (16) 36	2017: 09		2017: 09
T (16) 37	2016: 24	T (21) 6	2017: 05, 11
T (16) 43	2015: 36	T (21) 7	2016: 04
	2017: 12	T (21) 44	2015: 23
T (16) 52	2015: 47	T (21) 47	2017: 03
T (16) 54	2016: 32–33	P (21) 50	2016: 38
T (16) 100	2017: 04		2017: 05
T (16) 151	2015: 32, 34	T (21) 50	2016: 34–35
	2016: 29, 49	T (21) 105	2015: 01, 23
T (16) 162	2016: 01, 43	T (21) 107	2015: 40
		T (21) 108	2015: 44

Teil 1/Part 1**Berichtigungen zu den Karten/*Corrections to charts****** T (16) 31 SO-lich Burg**

INT 1357

3004

Letzte NfS: 12/17

Streiche

*Delete**Unr. (Mun.)*
*(↻) Foul (Expl.)*und
andund
and

54° 23,0' N 011° 16,2' E

(06/17 – T (16) 31 aufgehoben/*cancelled*)

(WSA Lübeck 31/17) 13/17

*** T (16) 36 Lübeck-Gedser-Weg**

INT 1352

3004, 3005

Letzte NfS: 09/17

Streiche

*Delete**Unr. (Mun.)*
*(↻) Foul (Expl.)*und
and

54° 19,9' N 011° 39,7' E

54° 17,4' N 011° 36,6' E

(09/17 – T (16) 36 aufgehoben/*cancelled*)

(WSA Lübeck 32/17) 13/17

(16) 40 Adlergrund

INT 1201

Letzte NfS: 12/17

Trage ein

Insert

13

54° 45,53' N 014° 30,00' E

Streiche

Delete

13

54° 45,53' N 013° 30,00' E

(Siehe/see 12/17 – (16) 40)

(DK Krt. 188) 13/17

*** T (16) 163 Lübeck-Gedser-Weg**

INT 1351

3005

Letzte NfS: 09/17

Streiche

*Delete**Unr. (Mun.)*
*(↻) Foul (Expl.)*und
and

54° 19,9' N 011° 39,7' E

(09/17 – T (16) 163 aufgehoben/*cancelled*)

(WSA Lübeck 32/17) 13/17

* T (16) 1671 Lübeck-Gedser-Weg

INT 1354

Letzte NfS: 09/17

Trage ein

Insert

Unr. (Mun.)
(ϵ) Foul (Expl.)und
andmit 2,5 kbl Radius
with 2.5 cables radius

54° 20,09' N 011° 43,55' E

Streiche

Delete

Unr. (Mun.)
(ϵ) Foul (Expl.)und
and

54° 19,9' N 011° 39,7' E

(09/17 – T (16) 1671 aufgehoben/cancelled)

(WSA Stralsund 28(T)/17; WSA Lübeck 32/17) 13/17

* (21) 2 Neue Weser. Tegeler Plate

INT 1456

3011, 3014, 3015

Letzte NfS: 09/17

Ersetze

Replace



Obstn

durch

by



53° 50,57' N 007° 58,25' E

Trage ein

Insert



Wk

53° 48,95' N 008° 10,03' E

(WSA Bremerhaven 24, 25/17) 13/17

* (21) 42 Nordostreede

INT 1366

Plan C

Letzte NfS: 11/17

Trage ein

Insert



Wk

und streiche

and delete



dicht dabei

close by

53° 53,267' N 009° 09,472' E

(Siehe/see 03/17 – (21) 42)

11₈

und streiche

and delete

12₄

dicht dabei

close by

53° 52,994' N 009° 08,197' E

(WSA Cuxhaven 39/17; Peilplan 62901/17) 13/17

* (21) 46 Nordostreede. Brunsbüttel. Oste

INT 1453

3010, 3014

Letzte NfS: 11/17

Trage ein

Insert

11₈

53° 52,99' N 009° 08,20' E

8₇

und streiche

and delete

9

dicht dabei



close by

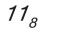
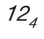
53° 52,44' N 009° 06,09' E



53° 50,96' N 008° 59,69' E

Plan B

Trage ein  und streiche  dicht dabei
Insert *Wk* *and delete* *close by* 53° 53,267' N 009° 09,472' E

 und streiche  dicht dabei
11_8 *and delete* *12_4* *close by* 53° 52,994' N 009° 08,197' E

(WSA Cuxhaven 39/17; Peilpläne 62889, 62901/17) 13/17

*** (21) 49** **Neue Weser**

INT 1463
 Letzte NfS: 12/17

Ersetze  *Obstn* durch 
Replace *by* 53° 50,57' N 007° 58,25' E

(WSA Bremerhaven 24/17) 13/17

*** (21) 50**

INT 1045
 Letzte NfS: 05/17

Deckblatt vom 24.03.2017
Block dated 24.03.2017

(BSH N2/17) 13/17

*** (21) 87**

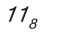

INT 1413
 Letzte NfS: 12/17

Deckblatt vom 24.03.2017
Block dated 24.03.2017

(BSH N2/17) 13/17

*** (21) 90** **Randzelgat**

INT 1461
 3012, 3015
 Letzte NfS: 09/17

Trage ein  und streiche  dicht W-lich
Insert *11_8* *and delete* *12_6* *close W* 53° 32,17' N 006° 43,38' E

(WSA Emden Peilplan 62716/17) 13/17

Teil 2/Part 2**Berichtigungen zu den Seebüchern/*Corrections to nautical publications***

(Gültig bis zur nächsten Ausgabe)

(Valid till next edition)

2155 Funkdienst für die Klein- und Sportschiffahrt 2017

S. 80 Reviere. Über Abschnitt **Deutsche Bucht (German Bight)**, füge neuen Abschnitt **Boddengewässer West** hinzu:

Boddengewässer West

Meiningenbrücke (Halbinsel Darß)

Tel. +49 (0) 3 83 21 4 17

(WSA Stralsund 29(T)/17) 13/17

S. 103 Greifswald-Wieck. Ersetze alle Angaben durch:

Greifswald-Wieck

Hafen

Tel. +49 (0) 38 34 85 36 29-33/34/35

hafenamt@greifswald.de

Wiecker Klappbrücke

siehe Hafen

(WSA Stralsund 29(T)/17) 13/17

Teil 3/Part 3**Berichtigungen zum Katalog 2017/*Corrections to catalogue 2017***keine/*nil***Informationen zum Katalog 2017/*Information to catalogue 2017***

Beabsichtigte Neue Karten
Die Karten erscheinen innerhalb der nächsten
1–3 Wochen.

*New Charts scheduled for publications
The charts will be published within the next
1–3 weeks.*

S. 34

Krt. Nr.	INT Nr.	ISBN /ISSN	Titel	Maßstab 1:	Ausgabe
1320		978-3-86987-806-5	Hever	50 000	–
1330		978-3-86987-807-2	Hever, innerer Teil	50 000	–
1340		978-3-86987-808-9	Rütergat und Schmaltief	50 000	–
1350		978-3-86987-809-6	Eider, Norderpiep und Süderpiep	50 000	–
1360		978-3-86987-810-2	Norderpiep und Süderpiep, Meldorfer Bucht	50 000	–
1410		978-3-86987-811-9	Rütergat, Norderaue und Vortrapptief	50 000	–
1420		978-3-86987-812-6	Norderaue und Süderaue	50 000	–
1430		978-3-86987-813-3	Vortrapptief und Hörnumtief	50 000	–
1440		978-3-86987-814-0	Lister Tief	50 000	–

(BSH N2/17) 13/17

Teil 4/Part 4 Mitteilungen/Notifications

- * **DE. Nordsee. BSH. Bekanntmachung über die Auslegung der Plangenehmigung des Bundesamtes für Seeschifffahrt und Hydrographie Hamburg vom 30. November 2016 für die Errichtung und den Betrieb des Offshore-Windenergieparks „EnBW Hohe See“ in der deutschen ausschließlichen Wirtschaftszone (AWZ) der Nordsee nebst den dazugehörigen plangenehmigten Unterlagen**

I.

Das Bundesamt für Seeschifffahrt und Hydrographie hat gemäß §§ 2 Abs. 1, 5 Abs. 1 und Abs. 6 der Seeanlagenverordnung (SeeAnIV) in Verbindung mit § 74 des Verwaltungsverfahrensgesetzes (VwVfG) am 30. November 2016 die Plangenehmigung für das o. g. Vorhaben – Az. BSH/5111/EnBW Hohe See/PFV/M5317 – erlassen. Gemäß § 74 Abs. 4 Satz 2 VwVfG ist eine Ausfertigung der mit einer Rechtsbehelfsbelehrung versehenen Genehmigung und eine Ausfertigung der genehmigten Pläne für zwei Wochen zur Einsicht auszulegen.

II.

Die Plangenehmigung samt der plangenehmigten Unterlagen liegen in der Zeit **vom 3. April 2017 bis 19. April 2017**, jeweils einschließlich, während der Dienststunden zur Einsicht aus im

Bundesamt für Seeschifffahrt und Hydrographie,
Bibliothek,
Bernhard-Nocht-Straße 78,
20359 Hamburg,

Montag bis Donnerstag: 9:00–15:00 Uhr
Freitag: 9:00–14:30 Uhr

und im

Bundesamt für Seeschifffahrt und Hydrographie,
Bibliothek,
Neptunallee 5,
18057 Rostock,

Montag bis Donnerstag: 9:00–15:00 Uhr
Freitag: 9:00–14:30 Uhr

III.

Es wird darauf hingewiesen, dass mit Ende der Auslegungsfrist die Plangenehmigung gegenüber den nicht bekannten Betroffenen als zugestellt gilt.

IV.

Eine Kopie der Plangenehmigung wird gemäß § 27a Verwaltungsverfahrensgesetz auch auf der Internetseite des Bundesamtes für Seeschifffahrt und Hydrographie unter www.bsh.de/de/Meeresnutzung/Wirtschaft/Windparks veröffentlicht. Der Inhalt der zur Einsicht ausgelegten Unterlagen ist maßgeblich.

- * **DE. North Sea. BSH. Announcement of public inspection of the planning consent of the Federal Maritime and Hydrographic Agency Hamburg dated 30 November 2016 for the construction and operation of the offshore wind farm “EnBW Hohe See” in the German Exclusive Economic Zone (EEZ) of the North Sea along with the associated approved planning documents**

I.

The planning consent for the aforesaid project was issued on 30 November 2016 (file ref. BSH/5111/EnBW Hohe See/PFV/M5317) based on section 2 of the Marine Facilities Ordinance (Seeanlagenverordnung – SeeAnIV) in connection with section 74 of the Administrative Procedure Act (Verwaltungsverfahrensgesetz – VwVfG). Pursuant to section 74 p. 4 s. 2 VwVfG a copy of the planning consent inclusive of advice on legal remedies and a copy of the plan as approved shall be open for public inspection for two weeks.

II.

The planning approval decision document is available for public inspection **from 3 April 2017 up to and including 19 April 2017** at

Federal Maritime and Hydrographic Agency,
Library,
Bernhard-Nocht-Straße 78,
20359 Hamburg,

Monday to Thursday: 0900–1500
Friday: 0900–1430

and at

Federal Maritime and Hydrographic Agency,
Library,
Neptunallee 5,
18057 Rostock,

Monday to Thursday: 0900–1500
Friday: 0900–1430

III.

With the end of the inspection period, the other parties affected shall be regarded as having been notified.

IV.

Pursuant to section 27a VwVfG the planning consent can be also accessed online at www.bsh.de/de/Meeresnutzung/Wirtschaft/Windparks. The content of the documents available for public inspection shall be authoritative.

V.

Rechtsbehelfsbelehrung:

Gegen die Plangenehmigung kann innerhalb eines Monats nach Zustellung Klage eingereicht werden. Die Klage ist schriftlich oder zur Niederschrift beim Verwaltungsgericht Hamburg, Lübeckertordamm 4, 20099 Hamburg, einzureichen.

Im Auftrag
Anna Mainzer

Az.: BSH/5111/EnBW Hohe See/PFV/M5317

V.

Instruction on right to appeal:

Action to this planning approval notice may be filed within one month after notification. The action must be filed in writing to, or put on record at the Administrative Tribunal Hamburg, Lübeckertordamm 4, 20099 Hamburg.

By Order
Anna Mainzer

FR: BSH/5111/EnBW Hohe See/PFV/M5317

(BSH M5/17) 13/17

* **DE. BSU. Veröffentlichung Untersuchungsbericht Nr. 225/15**

(Letzter Bericht siehe NfS-Heft 12/2017)

Die Bundesstelle für Seeunfalluntersuchung (BSU) hat am 7. März 2017 den Untersuchungsbericht Nr. 225/15 veröffentlicht. Dieser befasst sich mit der Kollision der Fähre FRISIA V mit der Kaianlage in Norddeich.

Am 16. Juni 2015 kollidierte die Fähre FRISIA V um 14:00 Uhr beim Anlaufen des Hafens Norddeich mit der Kaianlage. Die Fähre, die üblicherweise zwischen Norddeich und der Insel Norderney pendelte, transportierte während dieser Fahrt 187 Passagiere und mehrere Fahrzeuge. Das für das Einlaufen notwendige Umschalten von Selbststeuerung auf Handsteuerung funktionierte aus technischen Gründen nicht wie beabsichtigt. Die daraufhin eingeleiteten Maßnahmen der Schiffsführung konnten die Aufprallgeschwindigkeit nur leicht verringern. Durch den Aufprall wurden mehrere Passagiere verletzt und die Fähre im Bugbereich beschädigt.

Aufgrund der durch die Reederei nach dem Unfall umgesetzten Maßnahmen zur Erhöhung der Sicherheit wurde auf die Herausgabe von Sicherheitsempfehlungen verzichtet.

Auf Anfrage bei der BSU kann der Bericht zugesandt werden. Alternativ besteht die Möglichkeit, diesen – wie alle bisherigen Berichte – im Internet unter www.bsu-bund.de einzusehen und herunterzuladen.

* **DE. BSU. Investigation Report No. 225/15**

(Last report see NfS issue 12/2017)

The Federal Bureau of Maritime Casualty Investigation (BSU) published the investigation report No. 225/15 on 7 March 2017. The report deals with the collision of the ferry FRISIA V with the quay in Norddeich.

At 1400 on 16 June 2015 the ferry FRISIA V collided with the quay while calling at the port of Norddeich. The ferry, generally running between Norddeich and the island of Norderney, carried 187 passengers and several vehicles during this voyage. For technical reasons, the change from autopilot to manual steering necessary for calling at the port did not work as intended. The measures thereupon initiated by the crew were only able to minimize the collision impact. As a consequence of the collision, several passengers suffered injuries and the ferry sustained damages to her bow.

Due to the action taken by the shipping company after the accident, the publication of safety recommendations is dispensed with.

Upon request the report will be forwarded. Alternatively this report – as well as all previous reports – is available on the website www.bsu-bund.de and can be downloaded.

(BSU 225/15) 13/17

★ **DE. BSU. Veröffentlichung Untersuchungsbericht Nr. 189/14**

(Letzter Bericht siehe NfS-Heft 12/2017)

Die Bundesstelle für Seeunfalluntersuchung (BSU) hat am 24. Februar 2017 den Untersuchungsbericht Nr. 189/14 veröffentlicht. Dieser befasst sich mit der Kollision zwischen der NOBILE und der WERKER auf der Flensburger Förde.

Am 30. Mai 2014 kollidierte um 14:25 Uhr das deutsche Traditionssegelschiff NOBILE mit dem deutschen Baustellenfahrzeug WERKER in der Flensburger Förde in dänischen Hoheitsgewässern. Beide Fahrzeuge waren auf dem Weg in die Flensburger Förde hinein. Nach einer Wende nördlich der Halbinsel Holnis näherte sich die NOBILE mit nördlichen Kursen der WERKER, die dem Fahrwasserlauf mit westlichen Kursen folgte. Auf beiden Fahrzeugen wurden keine ausreichenden Maßnahmen getroffen, um der sich entwickelnden Kollisionsgefahr zu begegnen. Bei der Kollision traf zuerst der Bugspriet der NOBILE einen auf dem Deck der WERKER stehenden Bagger und zerbrach dabei. Durch einen zweiten Aufprall achterlicher auf der Backbordseite wurde der Rumpf der WERKER unterhalb der Wasserlinie beschädigt, so dass Wasser eintrat. Bei der Kollision wurden keine Personen verletzt.

Der Untersuchungsbericht enthält Sicherheitsempfehlungen, die sich an die Schiffsführungen und Betreiber beider Fahrzeuge richten und sich unter anderem auf die Einhaltung der Forderungen der KVR und die entsprechende Führung von Seetagebüchern beziehen.

Auf Anfrage bei der BSU kann der Bericht zugesandt werden. Alternativ besteht die Möglichkeit, diesen – wie alle bisherigen Berichte – im Internet unter www.bsu-bund.de einzusehen und herunterzuladen.

★ **DE. BSU. Investigation Report No. 189/14**

(Last report see NfS issue 12/2017)

The Federal Bureau of Maritime Casualty Investigation (BSU) published the investigation report No. 189/14 on the 24 February 2017. The report deals with the collision involving the NOBILE and the WERKER on the Flensburger Förde.

At 1425 on 30 May 2014 the German traditional sailing vessel NOBILE collided with the German work site vessel WERKER on the Flensburger Förde in Danish territorial waters. Both vessels were heading into the Flensburger Förde. After the NOBILE had tacked north of the peninsula of Holnis, she approached WERKER on northerly courses. The WERKER followed the course of the fairway on westerly courses. Sufficient measures were not taken on both vessels to avert the imminent risk of collision. During the collision at first NOBILE's bowsprit struck a dredger standing on the deck of the WERKER and broke. Due to a second impact striking more abaft on portside, the ship's hull of the WERKER was damaged below the waterline leading to water ingress. No people were harmed during the collision.

The investigation report includes safety recommendations addressed to the ships commands and operators of both vessels and, inter alia, refer to the compliance with the International Regulations for Preventing Collisions at Sea (COLREGS) and the appropriate keeping of log books.

Upon request the report will be forwarded. Alternatively this report – as well as all previous reports – is available on the website www.bsu-bund.de and can be downloaded.

(BSU 189/14) 13/17

Beilagen/Enclosures

DE. BSH. Deckblätter zu den Karten.
(21) 50, INT 1045

DE. BSH. Blocks (Chartlets) for charts.
(21) 50, INT 1045

(BSH N2/17) 13/17

DE. BSH. Deckblätter zu den Karten.
(21) 87, INT 1413

DE. BSH. Blocks (Chartlets) for charts.
(21) 87, INT 1413

(BSH N2/17) 13/17

Nachrichten für Seefahrer (NfS) – online

Information für die Berufsschifffahrt

Die vom Bundesamt für Seeschifffahrt und Hydrographie (BSH) herausgegebenen, digitalen NfS sind als amtliche Veröffentlichung anerkannt und werden deshalb nicht mehr kostenlos auf den Internetseiten des BSH (www.bsh.de) zur Verfügung gestellt.

Die digitalen NfS können online zum gleichen Preis wie das gedruckte NfS-Heft bezogen werden.

Information für die Klein- und Sportschifffahrt

Die Klein- und Sportschifffahrt kann den Berichtigungsservice (auch als Sammelberichtigungen bekannt) für die vom BSH herausgegebenen Seekarten, Sportbootkarten und nautischen Veröffentlichungen verwenden.

German Notices to Mariners (NfS) – online

Information to commercial shipping

The digitised Nachrichten für Seefahrer (NfS) on the BSH's website are official publications for which a fee is charged, as for the printed NfS.

Digitised Nachrichten für Seefahrer (NfS) are available at the same price as printed NfS.

Information to small craft and leisure shipping

Summaries of corrections to the navigational charts, small craft charts and publications issued by the BSH can be accessed on the BSH's website.

Schifffahrt	Meeresdaten	Meeresnutzung	Produkte	Anträge	Das BSH
Berufsschifffahrt					
Sportschifffahrt			Flaggenzertifikate		
Hersteller			Sportbootvermessung		
Produkte			Berichtigungsservice Karten		
www.bsh.de			Berichtigungsservice Klein- und Sportschifffahrtskarten		
			Berichtigungsservice Bücher		
			Zeitweilige Mindertiefen deutsche Ostseeküste		
			Führerscheinfreie Sportbootmotoren		
			Navigationslichter		

Die kostenlos zur Verfügung gestellten Sammelberichtigungen ersetzen nicht die amtlichen NfS.

The summaries of corrections, which are available free of charge, do not replace the official NfS.

Allgemeine Information

Die digitalen Nachrichten für Seefahrer werden online als eine gesamte NfS-Datei und in einzelnen Dateien angeboten (alle im PDF-Format):

- Teile 1–4 der NfS
- Beilagen zu den NfS
- Seekarten-Deckblätter in den NfS

Innerhalb der gesamten NfS-Datei und in der Datei Teile 1–4 sind im Navigationsfenster der Software von Adobe Acrobat Lesezeichen eingerichtet, die das gezielte Aufsuchen von Informationen erleichtern.

Der Schifffahrt wird empfohlen, die von der IMO angenommenen „Guidelines for the on-board use and application of computers – MSC/Circ.891“ vom 21. Dezember 1998 zu beachten.

General information

The digitised Nachrichten für Seefahrer (NfS) in PDF format can be ordered completely or as:

- parts 1 to 4
- enclosures
- chart blocks

Within the files of the complete NfS and parts 1–4, the search for information is facilitated by icons on the Adobe Acrobat navigation window.

Mariners are advised to comply with the “Guidelines for the on-board use and application of computers – MSC/Circ.891” of 21 December 1998 which has been adopted by the IMO.