

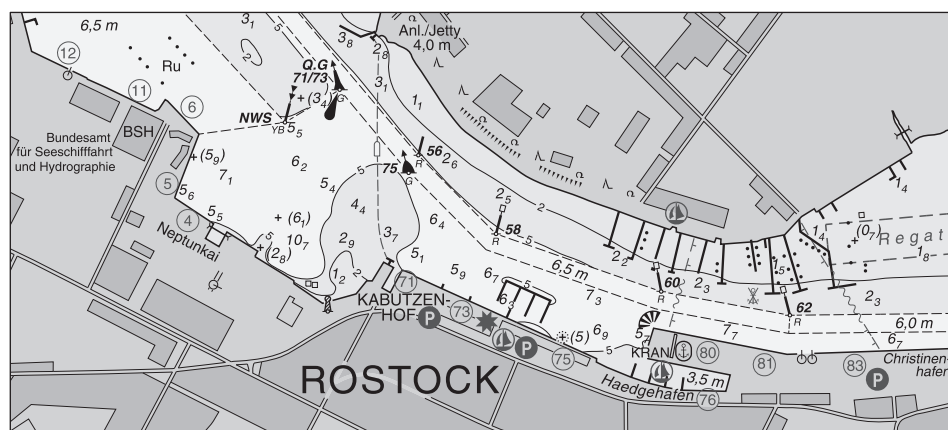


BUNDESAMT FÜR
SEESCHIFFFAHRT
UND
HYDROGRAPHIE

Nachrichten für Seefahrer *Notices to Mariners*

Amtliche Veröffentlichungen für die Seeschifffahrt
Official Maritime Publication

17. März 2017 · 148. Jahrgang
17 March 2017 · Volume 148



NfS 11/2017

Karten, Leuchtfeuerverzeichnisse, Seehandbücher usw. bitte sofort berichtigen

Geographische Länge bezogen auf den Nullmeridian.

Kurse und Peilungen rechtweisend in Graden von 000° bis 360°.

Sektorengrenzen der Feuer von See aus.

Tragweiten für 10 sm meteorologische Sichtweite; Sichtweiten für 5 m Augeshöhe.

Tiefenangaben und trockenfallende Höhen bezogen auf das Kartennull.

Andere Höhen bezogen auf kartenspezifische Höhenbezugsflächen.

Entfernungsangaben in metrischen Maßen sowie in Seemeilen (sm) und Kabellängen (kbl).

Zeichen und Abkürzungen in den deutschen Seekarten siehe Karte 1/INT 1.

Weitere Abkürzungen und Erklärungen im jährlichen Vorwort in Heft 1 der NfS sowie im Handbuch für Brücke und Kartenhaus.

Übersetzungen

Die bereitgestellten englischen Übersetzungen sind ein Service für die internationale Schifffahrt. Rechtsverbindlich ist der deutsche Text.

Freiwillige Mitarbeit

Jeder Hinweis zur Vervollständigung oder Berichtigung der nautischen Veröffentlichungen dient der Seeschifffahrt. Beiträge erbitten wir an das:

Bundesamt für Seeschifffahrt und Hydrographie
Neptunallee 5, 18057 Rostock
Telefon/Telephone +49 (0) 3 81 45 63-5 (Vermittlung/operator)
Telefax +49 (0) 3 81 45 63-9 48 (Vermittlung/operator)
-7 69 (Nautischer Informationsdienst/
Navigational Information Service)
E-Mail/E-mail nfs@bsh.de
Internet www.bsh.de

Die Inhalte dieses Werkes sind rechtlich geschützt. Die dadurch begründeten Rechte, insbesondere die der Übersetzung, des Nachdrucks, des Vortrags, der Entnahme von Abbildungen und Tabellen, der Verbreitung, der Mikroverfilmung oder der Vervielfältigung auf anderen Wegen und der Speicherung bleiben, auch bei nur auszugsweiser Verwertung, vorbehalten. Eine Vervielfältigung dieses Werkes oder von Teilen dieses Werkes ist auch im Einzelfall nur in den Grenzen der gesetzlichen Bestimmungen der Bundesrepublik Deutschland zulässig.

Verbindlicher Endpreis Monatsabonnement € 10,50 inkl. MwSt., Einzelheft € 3,00 inkl. MwSt. (zzgl. Postzustellgebühr)

(für den Europäischen Wirtschaftsraum gelten die Preise als „Unverbindliche Preisempfehlung“)

© Bundesamt für Seeschifffahrt und Hydrographie (BSH)
Hamburg und Rostock 2017
www.bsh.de
ISSN-Nr. 1437-4048
BSH-Nr. 2119

Charts, Lists of Lights, Sailing Directions etc. to be corrected immediately

Geographic longitude referred to Greenwich meridian.

True courses and bearings in degrees from 000° to 360°.

Sector limits of lights from seaward.

Luminous ranges at 10 nautical miles meteorological visibility, at 5 m height of eye.

Depths and drying heights referred to Chart Datum.

Other heights referred to chart specific height datum.

Distances in metric units, nautical miles, and cable lengths.

For symbols and abbreviations used in the German nautical charts, please refer to Karte 1/INT 1.

Additional abbreviations and explanations are provided in the preface to the annual NfS issue 1 and "Handbuch für Brücke und Kartenhaus".

Translations

The provided English translations are a service for the international shipping. The German text version prevails in any case.

Voluntary cooperation

Any information provided to supplement or correct nautical publications supports the safety of navigation. Such information should be sent to:

The contents of this publication are protected by copyright. All rights are reserved, specifically the rights of translation, reprinting, recitation, reuse of illustrations and tables, promulgation, reproduction on microfilm or in any other way, as well as the right of storage, either in whole or in part. Reproduction of this publication or parts of this publication is permitted only under the provisions of German law, also in individual cases.

Fixed price per year € 10.50 incl. VAT, single issue € 3.00 incl. VAT (plus postage)

(In the European Economic Area, the above prices are recommended prices)

P- und T-Berichtigungen/P and T corrections

Nach den Nachrichten für Seefahrer Heft 01/2015 bis zum Heft 10/2017
 According to the German Notices to Mariners (NfS) issue 01/2015 to issue 10/2017

Teil 1 – Berichtigungen zu den Karten/Part 1 – Corrections to charts

(21) 3	(21) 7	(21) 46	(21) 88	(16) 1623
T(21) 6	(21) 42	(21) 47	(21) 107	T (16) 1623

Teil 2 – Berichtigungen zu den Seebüchern/Part 2 – Corrections to nautical publications

keine/*nil*

Teil 3 – Berichtigungen und Informationen zum Katalog/Part 3 – Corrections and information to catalogue**Neuerscheinungen des BSH/New BSH publications**

Bücher/*Books*: –

Karten/*Charts*: 3012

Teil 4 – Mitteilungen/Part 4 – Notifications

- DE. Ostsee. Kieler Bucht. Hohwachter Bucht. Todendorf. Putlos. Schießzeiten/DE. *Baltic Sea. Kieler Bucht. Hohwachter Bucht. Todendorf. Putlos. Firing exercises*
- BE/NL. Nordsee. Zwischen TSS West Hinder, TSS North Hinder und TSS Maas West. Neue und geänderte Wegeführung/BE/NL. *North Sea. Between West Hinder, North Hinder and Maas West TSS. New and amended routing measures*

Beilagen/Enclosures

- DE. Deckblätter zu den Karten: (16) 1623/DE. *Blocks (Chartlets) for charts: (16) 1623*

P- und T-Berichtigungen/*P and T corrections***Gültige P- und T-Berichtigungen**
vom 17. März 2017***P and T Corrections in force***
*dated 17 March 2017*Nach den Nachrichten für Seefahrer
Heft 01/2015 bis zum Heft 10/2017*According to the German Notices to Mariners (NfS)*
issue 01/2015 to issue 10/2017

Karten-Nr. <i>Chart No.</i>	NfS-Heft-Nr. <i>NfS issue No.</i>	Karten-Nr. <i>Chart No.</i>	NfS-Heft-Nr. <i>NfS issue No.</i>
T (16) 26	2017: 04	T (16) 163	2016: 43
T (16) 30	2016: 09, 23		2017: 09
T (16) 31	2015: 12, 36	T (16) 1511	2015: 31, 33
	2016: 01	T (16) 1515	2016: 50
	2017: 05, 06	T (16) 1641	2015: 47
T (16) 32	2016: 09, 26		2016: 34–35
T (16) 33	2016: 09, 26	T (16) 1671	2015: 20
T (16) 34	2016: 27		2016: 40, 48
T (16) 35	2016: 24		2017: 09
T (16) 36	2017: 09	T (21) 6	2017: 05
T (16) 37	2016: 24	T (21) 7	2016: 04
T (16) 43	2015: 12, 36	T (21) 44	2015: 23
T (16) 52	2015: 47	T (21) 47	2017: 03
T (16) 54	2016: 32–33	P (21) 50	2016: 38
T (16) 100	2017: 04		2017: 05
T (16) 151	2015: 32, 34	T (21) 50	2016: 34–35
	2016: 29, 49	T (21) 105	2015: 01, 23
T (16) 162	2016: 01, 43	T (21) 107	2015: 40
		T (21) 108	2015: 44

Teil 1/Part 1**Berichtigungen zu den Karten/*Corrections to charts****** (16) 1623**

3005

Letzte NfS: 11/16

DECKBLATT vom 10.03.2017

BLOCK dated 10.03.2017

Anmerkung: Das Deckblatt ist zur Berichtigung der Klein- und Sportschiffahrts-Krt. 3005, Blatt 16 geeignet.

Remark: Block is suitable for correction of small craft chart 3005, sheet 16.

(BSH N2/17) 11/17

*** T (16) 1623 Prerower Strom**

3005

Letzte NfS: 11/16

Trage ein *Fahrwasser versandet*
Insert und gesperrt

zwischen

between 54° 24,81' N 012° 38,49' E
54° 24,54' N 012° 38,78' E

(WSA Stralsund 20(T)/17) 11/17

*** (21) 3 SW-lich Nordhafenknoll**

3014

Letzte NfS: 07/17

Trage ein  (84)
Insert

54° 12,75' N 007° 50,95' E

(WSA Tönning 25/17) 11/17

*** T (21) 6 Lesummole**

INT 1459

3011

Letzte NfS: 05/17

Füge hinzu *eingezogen/withdrawn*
*Add*bei
atLesum, Mole
Q(9)15s14m

53° 10,01' N 008° 37,41' E

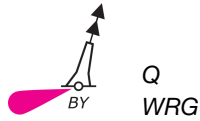
(WSA Bremen 10(T)/17) 11/17

* (21) 7 **NW-lich Tankerlöschbrücken**

INT 1460

3011, 3015

Letzte NfS: 03/17

Trage ein
Insert

53° 37,56' N 008° 07,56' E

(WSA Wilhelmshaven 8/17) 11/17

* (21) 42 **Nordostreede**

INT 1366

3009

Letzte NfS: 03/17

Trage ein
Insert

11	und streiche and delete	11 ₃	dicht W-lich close W
----	----------------------------	-----------------	-------------------------

53° 53,142' N 009° 09,231' E

(Siehe/see 04/16 – (21) 42)

(WSA Cuxhaven, Peilplan 62205/17) 11/17

* (21) 46 **Neufeld-Reede West. Neufeld-Reede Ost. Nordostreede**

INT 1453

3010, 3014

Letzte NfS: 09/17

Trage ein
Insert

8 ₂	und streiche and delete	8 ₈	dicht dabei close by
7 ₅	und streiche and delete	7 ₉	dicht dabei close by
7 ₃	und streiche and delete	7 ₇	dicht dabei close by

53° 51,22' N 008° 56,61' E

53° 51,19' N 008° 57,14' E

53° 52,99' N 009° 04,82' E

Plan BTrage ein
Insert

7 ₃	und streiche and delete	7 ₇	dicht dabei close by
11	und streiche and delete	11 ₆	dicht SW-lich close SW

53° 52,991' N 009° 04,816' E

53° 53,142' N 009° 09,231' E

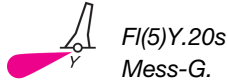
(WSA Cuxhaven, Peilpläne 62205, 62114/17) 11/17

* (21) 47 **Pagensander Nebelbe**

INT 1454

3010

Letzte NfS: 09/17

Trage ein
Insert

53° 41,45' N 009° 31,99' E

(WSA Hamburg 12(T)/17) 11/17

* (21) 88 **SW-lich Nordhafenknoll**

Letzte NfS: 03/17

Trage ein
Insert

54° 12,751' N 007° 50,954' E

(WSA Tönning 25/17) 11/17

* (21) 107 **SW-lich Hörnumtief**

3013

Letzte NfS: 10/17

Trage ein
Insert

zwischen

between

54° 46,39' N 008° 22,47' E

54° 45,83' N 008° 21,04' E

54° 45,44' N 008° 19,98' E

54° 45,62' N 008° 19,66' E

54° 45,33' N 008° 19,05' E

54° 45,43' N 008° 18,92' E

54° 46,27' N 008° 20,58' E

54° 46,49' N 008° 21,28' E

54° 46,29' N 008° 21,64' E

54° 46,54' N 008° 22,31' E

54° 46,39' N 008° 22,47' E

Streiche
Delete

54° 45,9' N 008° 18,6' E

Plan AStreiche
Delete

zwischen

between

54° 45,9' N 008° 18,5' E

54° 45,7' N 008° 18,3' E

54° 45,7' N 008° 18,5' E

(WSA Tönning 26/17) 11/17

Teil 2/Part 2

Berichtigungen zu den Seebüchern/*Corrections to nautical publications*

(Gültig bis zur nächsten Ausgabe)

(Valid till next edition)

keine/*nil*

Teil 3/Part 3**Berichtigungen zum Katalog 2017/*Corrections to catalogue 2017*****S. 38** Papierseekarten für die Klein- und Sportschifffahrt. Krt. 3012, ersetze alle Angaben durch:

Krt. Nr.	ISBN /ISSN	Titel	Maßstab 1:	Ausgabe
3012	978-3-86987-766-2	Die Ems von Borkum bis zum Küstenkanal 9 Blätter (Format A2) und Beilagen Berichtigungsdatum: 2017, 17.II.		2017
Übersichtskarte		Borkum bis Trischen	375 000	
Bl. 1		Borkum bis Juist	50 000	
Bl. 2		Ostfriesisches Gatje bis Delfzijl und Knock	25 000	
Bl. 3		Norderney bis Greetsiel Plan: A Neuwesteel B Hafen von Norddeich C Hafen von Norderney	50 000 50 000 20 000 12 500	
Bl. 4		Emden Fahrwasser bis Pogum Plan: B Dollard (Dollart)	25 000 50 000	
Bl. 5		Randzelgat bis Dukegat Plan: A Fischerbalje und Hafen von Borkum	50 000 15 000	
Bl. 6		Plan: A Hafenanlagen von Emden	12 500	
Bl. 7		Dukegat bis Ostfriesisches Gatje	25 000	
Bl. 8		Pogum bis Leer	25 000	
Bl. 9		Leer bis Papenburg Plan: Papenburg bis Dörpen	25 000 100 000	

(BSH N2/17) 11/17

Informationen zum Katalog 2017/*Information to catalogue 2017*

Beabsichtigte Neue Ausgaben
Die Karten erscheinen innerhalb der nächsten
1–3 Wochen.

*New Editions scheduled for publications
The charts will be published within the next
1–3 weeks.*

S. 31

Krt. Nr.	INT Nr.	ISBN /ISSN	Titel	Maßstab 1:	Ausgabe
1517	1299	978-3-86987-754-9	Häfen von Szczecin (Stettin) und Świnoujście (Swinemünde)	nur Pläne	–

(BSH N2/17) 11/17

Teil 4/Part 4 Mitteilungen/Notifications

* DE. Ostsee. Kieler Bucht. Hohwachter Bucht. Todendorf. Putlos. Schießzeiten

a)	Putlos	Zeit/Schedule	b)	Todendorf	Zeit/Schedule
	27.03.2017	09:00–17:00		27.03.2017	09:00–17:00
	28.03.2017	09:00–20:30		28.03.2017	09:00–20:30
	29.03.2017	09:00–20:30		29.03.2017	09:00–20:30
	30.03.2017	09:00–17:00		30.03.2017	09:00–17:00
	31.03.2017	09:00–12:30		31.03.2017	09:00–12:30
	01.04.2017	09:00–14:00		01.04.2017	Kein Schießbetrieb No firing exercises

Die Schießzeiten sind ohne Gewähr. Maßgebend sind die Signale auf den Signalstellen (s. Krt.) und auf den Sicherungsfahrzeugen. Das Warngebiet auf See ist zu den oben genannten Schießzeiten gefährdet. Das Befahren ist gemäß Verordnung über Sicherungsmaßnahmen für militärische Sperr- und Warngebiete an der schleswig-holsteinischen Ost- und Westküste und im Nord-Ostsee-Kanal vom 1. Juni 2012 (BAnz. AT 11.06.2012 V1), zuletzt geändert durch die Verordnung vom 8. April 2013 (BAnz. AT 15.04.2013 V1) **verboten**. Es finden auch außerhalb dieser festgesetzten Schießzeiten Übungen statt, bei denen Leucht- und Signalmunition, außer Signal rot, verschossen wird.

Das Gefahrenggebiet (bezeichnet durch die Leuchtonnen H 1 bis H 3) außerhalb der Warngebiete ist während der Schießzeiten möglichst zu meiden und kann nach vorheriger Absprache mit der Bundeswehr befahren werden.

Die Küstenfunkstelle **Todendorf Naval** verbreitet von Montag bis Freitag jeweils 07:30, 11:00 und 15:30 Uhr, in Ausnahmefällen am Sonnabend 07:30 und 11:00 Uhr, eine Lagemeldung auf UKW-Kanal 11 zu den aktuellen Gefahrenbereichen für den Schießbetrieb.

Die Lagemeldung wird 5 Minuten zuvor auf UKW-Kanal 16 angekündigt.

* DE. Baltic Sea. Kieler Bucht. Hohwachter Bucht. Todendorf. Putlos. Firing exercises

The schedule is not guaranteed.

The signals shown at signal stations (see chart) and on control vessels prevail.

*Navigation in the caution area during the above firing times is dangerous. Navigation is **prohibited** under the relevant shipping ordinance on safety measures in exercise areas off the coast of Schleswig-Holstein, dated 1 June 2012, (Federal Legal Gazette, 11.06.2012), last amended by the Ordinance of 8 April 2013 (Federal Legal Gazette, 15.04.2013). Exercises including use of illuminating and signalling ammunition, except red signals, also take place outside scheduled times.*

The danger area (marked by light-buoys H 1 to H 3) outside the caution areas should be avoided during firing exercises but vessels may pass through after permission has been granted by the Bundeswehr.

*The coast radio station **Todendorf Naval** transmits updated situation broadcasts concerning the danger area from Monday through Friday at 0730, 1100 and 1530, in exceptional cases also on Saturday at 0730 and 1100, on VHF channel 11.*

The situation broadcast will be announced 5 minutes in advance on VHF channel 16.

(WSA Lübeck 15, 25/17) 11/17

BE/NL. Nordsee. Zwischen TSS West Hinder, TSS North Hinder und TSS Maas West. Neue und geänderte Wegeführung

Zur Erhöhung der Sicherheit der Schifffahrt, Reduzierung des Risikos mariner Umweltverschmutzungen und aufgrund der geplanten Entwicklung von Windenergieparks im Gebiet zwischen den Verkehrstrennungsgebieten West Hinder, North Hinder und Maas West, hat die internationale Schifffahrtsorganisation (IMO) zugestimmt, neue und geänderte Wegeführungsmaßnahmen am 1. Juni 2017, 00:00 Uhr UTC in Kraft zu setzen, siehe Abbildung.

Die IMO hat folgenden Maßnahmen zugestimmt:

TSS North Hinder South

Das NO-liche Ende des Verkehrstrennungsgebietes wird verkürzt und das Vorsichtsgebiet North Hinder Junction wird bis zum Verkehrstrennungsgebiet erweitert.

BE/NL. North Sea. Between West Hinder, North Hinder and Maas West TSS. New and amended routing measures

To improve safety of navigation, reduce the risk of marine environment pollution and the planned development of wind farm sites in the area between traffic separation schemes of West Hinder, North Hinder and Maas West new and amended IMO adopted routing measures come into force at 0000 UTC 1 June 2017, see diagram.

The IMO has approved following amendments:

TSS North Hinder South

The north-eastern end of the TSS will be shortened and the precautionary area North Hinder Junction will be extended to join the TSS.

Ein neues Verkehrstrennungsgebiet Off North Hinder wird O-lich vom TSS Nort Hinder South eingerichtet und schließt an das Vorsichtsgebiet North Hinder Junction an.

TSS Maas West Outer

Der ostgehende Verkehrsweg wird geändert.

In the Approaches to the River Scheldt

Nördlich des Tiefwasserweges wird das neue Vorsichtsgebiet At Gootebank eingerichtet.

TSS At West Hinder

Das Verkehrstrennungsgebiet wird verkürzt und das Vorsichtsgebiet At West Hinder wird erweitert bis zum VTG.

Vorsichtsgebiet In the vicinity of Thornton and Bligh Banks

NO-lich des Vorsichtsgebietes wird das neue Vorsichtsgebiet Windfarm Borssele eingerichtet.

Windfarm Borssele Pass wird als neues zu meidendes Gebiet eingerichtet und führt Fahrzeuge unter 45m Länge durch das Vorsichtsgebiet Windfarm Borssele.

Zur Regulierung des nord- und südgehenden Verkehrs O-lich des Vorsichtsgebietes Windfarm Borssele werden folgende neue Wegeführungsmaßnahmen eingeführt:

- Einrichtung eines neuen Vorsichtsgebietes Schouwenbank Junction, das über drei festgelegte Wege mit empfohlenen Verkehrsrichtungen (Schouwenbank NW, Schouwenbank NE, Westpit) mit den Vorsichtsgebieten North Hinder Junction, Maas Junction und At Gootebank verbunden wird und über den Weg Schouwenbank SE besteht Verbindung zum Oostgat;
- Ankergebiet Schouwenbank wird, entsprechend des festgelegten Weges Schouwenbank NE, angepasst.

Die betroffene deutsche Karte (20) 101 wird rechtzeitig durch ein Deckblatt berichtigt.

Nähere Angaben über die neuen und geänderten Wegeführungen an der belgischen und niederländischen Küste sind im niederländischen NfS-Heft 6/72(P)/2017 dargestellt.

A new traffic separation scheme Off North Hinder will be established east of TSS North Hinder South adjoining the precautionary area North Hinder Junction.

TSS Maas West Outer

The eastbound traffic lane of TSS will be amended.

In the Approaches to the River Scheldt

A new precautionary area At Gootebank will be established north of Deep Water route.

TSS At West Hinder

The TSS will be shortened and the precautionary area At West Hinder will be extended to join the TSS.

Precautionary area In the vicinity of Thornton and Bligh Banks

A new precautionary area Windfarm Borssele will be established north-east of the precautionary area

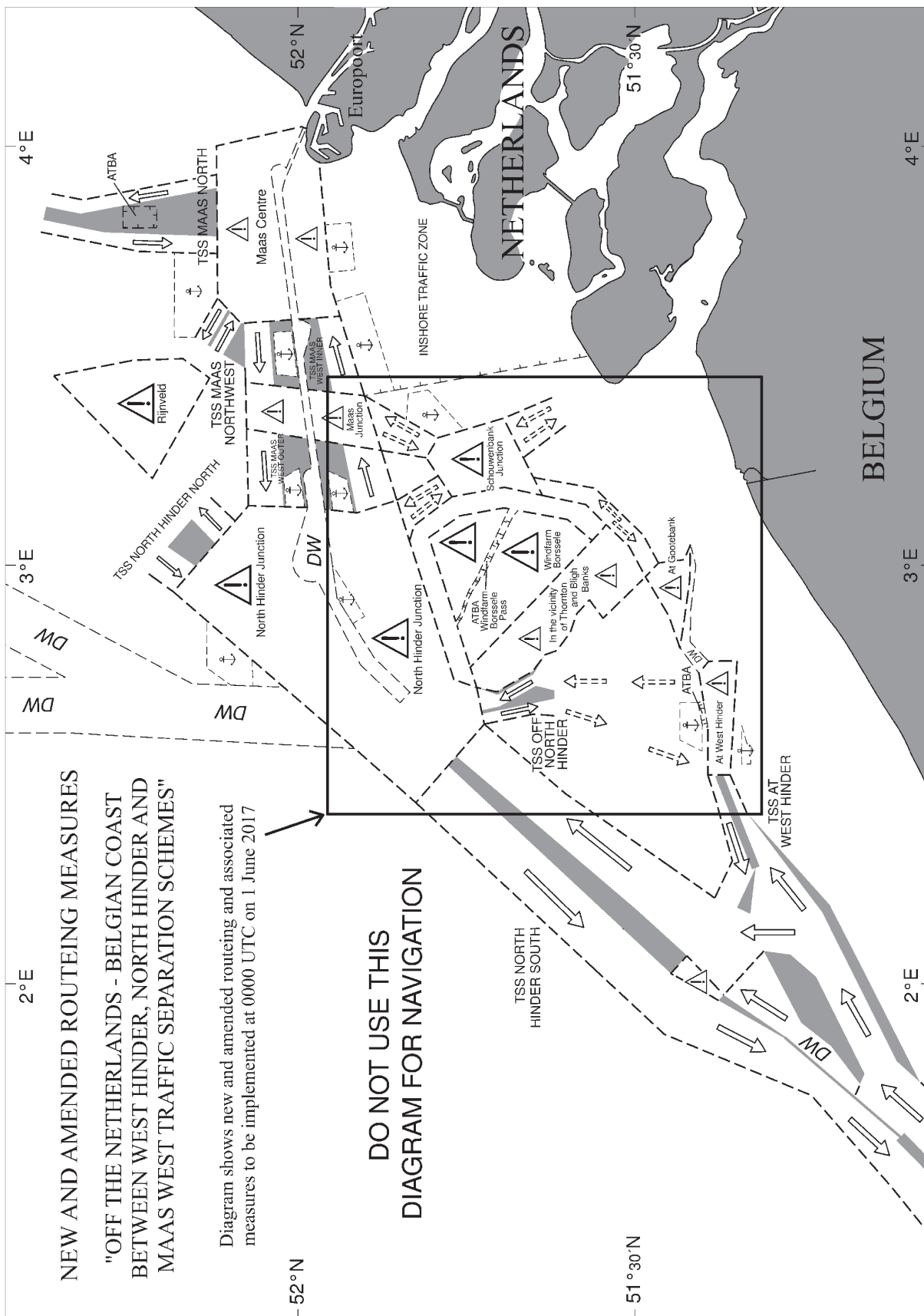
A new Area to be Avoided Windfarm Borssele Pass will be established through the precautionary area Windfarm Borssele for traffic under 45m in length.

To regulate traffic northbound and southbound east of the precautionary area Windfarm Borssele new routeing measures are to be established as follows:

- *A new precautionary area Schouwenbank Junction will be established. This precautionary area is connected via a two-way route Schouwenbank NW to precautionary area North Hinder Junction; via a two-way route Schouwenbank NE to precautionary area Maas Junction; via a two-way route Westpit to precautionary area At Gootebank and via a two-way route Schouwenbank SE to the channel Oostgat;*
- *The anchorage area Schouwenbank will be adjusted according to the new two-way route Schouwenbank NE.*

The German nautical chart (20) 101 will be updated by a block.

Further details showing the new and amended routeing measures on the Belgian and Netherlands coast are included in the Netherlands NtM 6/72(P)/2017.



**NEW AND AMENDED ROUTEING MEASURES
"OFF THE NETHERLANDS - BELGIAN COAST
BETWEEN WEST HINDER, NORTH HINDER AND
MAAS WEST TRAFFIC SEPARATION SCHEMES"**

Diagram shows new and amended routing and associated measures to be implemented at 0000 UTC on 1 June 2017

**DO NOT USE THIS
DIAGRAM FOR NAVIGATION**

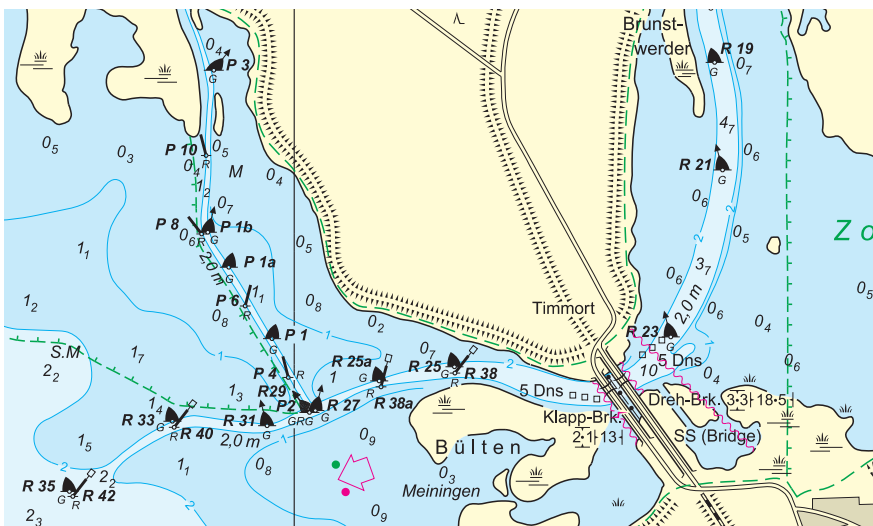
Beilagen/*Enclosures*

DE. Deckblätter zu den Karten. (16) 1623

DE. Blocks (Chartlets) for charts. (16) 1623

(BSH N2/17) 11/17

Deckblatt vom 10.03.2017, enthalten im NfS-Heft 11/2017,
zur Krt. (16) 1623 „Boddengewässer von Barhöft bis Bodstedt“,
Kl. Ber. 2016, 29. I. (für Krt. 3005, Bl. 16 geeignet) – © BSH 2017



SCHIFFSSICHERUNGSTRAINING 2017

Wasser- und Schifffahrtsverwaltung des Bundes

Außenstelle für Schiffssicherung
Achterwiek 2, 23730 Neustadt in Holstein

Zentrale 04561/8191 · Telefax 04561/17460
afs@wsv.bund.de
www.afs.wsv.de

Die Außenstelle für Schiffssicherung (AfS) in Neustadt in Holstein führt auf Grundlage der Richtlinie des Bundesministeriums für Verkehr und digitale Infrastruktur (BMVI) Schiffssicherungstrainings für das Schiffsführungspersonal in der deutschen Handelsschifffahrt durch.

Dies sind nach der Richtlinie 2016:

- Bundesbürger/-innen, die ein nautisches oder technisches Befähigungszeugnis erworben haben.
- Inhabende eines nautischen oder technischen Befähigungszeugnisses, die im gewerblichen maritimen Bereich einer deutschen Reederei tätig und der deutschen Sprache in Wort und Schrift mächtig sind.
- Personen, die an Fach- und Fachhochschulen der Bundesrepublik Deutschland eingeschrieben sind, ein nautisches oder technisches Befähigungszeugnis anstreben und mindestens 6 Monate Seefahrtzeit sowie die Hälfte ihrer Regelstudienzeit absolviert haben.

Nach erfolgreicher Teilnahme an **allen** Trainingseinheiten wird eine Teilnahmebescheinigung über einen Auffrischkurs nach STCW, Kapitel A-VI/1 und VI/2 und VI/3 ausgestellt.*

Termine 2017

L 3: 08.05.2017–19.05.2017

L 6: 06.11.2017–17.11.2017

L 4: 03.07.2017–14.07.2017

L 7: 04.12.2017–15.12.2017

L 5: 04.09.2017–15.09.2017

Voraussetzungen für die Teilnahme am Training:

Schiffsführungspersonal	Studentinnen und Studenten
Personalausweis/Reisepass	
Uneingeschränktes Seediensttauglichkeitszeugnis für den Decks- oder Maschinendienst.	
Befähigungsnachweise „Sicherheitsgrundausbildung“, „Rettungsbootsmann für Überlebensfahrzeuge und Rettungsboote“ und „Fortschrittliche Brandbekämpfung“	Befähigungsnachweis „Sicherheitsgrundausbildung“. Soweit vorhanden: „Rettungsbootsmann für Überlebensfahrzeuge und Rettungsboote“ und „Fortschrittliche Brandbekämpfung“
Patent	6 Monate Fahrtzeit sowie die Hälfte der Regelstudienzeit müssen glaubhaft nachgewiesen und eine Immatrikulationsbescheinigung muss vorgelegt werden.
Bewerbungsformular*	
Heuererstattungsantrag* des Arbeitgebers <u>oder</u> , wenn selbstständig im maritimen Bereich, eine Kopie der Gewerbemeldung	

Hinweis:

Sämtliche Nachweise müssen bis zum Ende des Schiffssicherungstrainings gültig sein und eine Woche vor Beginn des Trainings bei der AfS in Kopie vorliegen (ggf. auch als pdf-Datei oder Fax). Am ersten Trainingstag sind bei der Anmeldung die Originale vorzulegen.

Eine Teilnahme am Schiffssicherungstraining ist sonst nicht möglich !

Kostenregelung:

- Die Heuer- und Fahrkostenerstattung* sowie die Bereitstellung der Unterkunft und Verpflegung erfolgt nach der Richtlinie des BMVI.

* Weitere Informationen zu unserem Schiffssicherungstraining, die Richtlinie des BMVI, sowie die Vordrucke „Bewerbungsformular“ und „Antrag zur Erstattung der Heueranteile“, finden Sie auch auf unserer Internetseite www.afs.wsv.de

Nachrichten für Seefahrer (NfS) – online

Information für die Berufsschifffahrt

Die vom Bundesamt für Seeschifffahrt und Hydrographie (BSH) herausgegebenen, digitalen NfS sind als amtliche Veröffentlichung anerkannt und werden deshalb nicht mehr kostenlos auf den Internetseiten des BSH (www.bsh.de) zur Verfügung gestellt.

Die digitalen NfS können online zum gleichen Preis wie das gedruckte NfS-Heft bezogen werden.

Information für die Klein- und Sportschifffahrt

Die Klein- und Sportschifffahrt kann den Berichtigungsservice (auch als Sammelberichtigungen bekannt) für die vom BSH herausgegebenen Seekarten, Sportbootkarten und nautischen Veröffentlichungen verwenden.

German Notices to Mariners (NfS) – online

Information to commercial shipping

The digitised Nachrichten für Seefahrer (NfS) on the BSH's website are official publications for which a fee is charged, as for the printed NfS.

Digitised Nachrichten für Seefahrer (NfS) are available at the same price as printed NfS.

Information to small craft and leisure shipping

Summaries of corrections to the navigational charts, small craft charts and publications issued by the BSH can be accessed on the BSH's website.

Schifffahrt	Meeresdaten	Meeresnutzung	Produkte	Anträge	Das BSH
Berufsschifffahrt					
Sportschifffahrt			Flaggenzertifikate		
Hersteller			Sportbootvermessung		
Produkte			Berichtigungsservice Karten		
www.bsh.de			Berichtigungsservice Klein- und Sportschifffahrtskarten		
			Berichtigungsservice Bücher		
			Zeitweilige Mindertiefen deutsche Ostseeküste		
			Führerscheinfreie Sportbootmotoren		
			Navigationslichter		

Die kostenlos zur Verfügung gestellten Sammelberichtigungen ersetzen nicht die amtlichen NfS.

Allgemeine Information

Die digitalen Nachrichten für Seefahrer werden online als eine gesamte NfS-Datei und in einzelnen Dateien angeboten (alle im PDF-Format):

- Teile 1–4 der NfS
- Beilagen zu den NfS
- Seekarten-Deckblätter in den NfS

Innerhalb der gesamten NfS-Datei und in der Datei Teile 1–4 sind im Navigationsfenster der Software von Adobe Acrobat Lesezeichen eingerichtet, die das gezielte Aufsuchen von Informationen erleichtern.

Der Schifffahrt wird empfohlen, die von der IMO angenommenen „Guidelines for the on-board use and application of computers – MSC/Circ.891“ vom 21. Dezember 1998 zu beachten.

The summaries of corrections, which are available free of charge, do not replace the official NfS.

General information

The digitised Nachrichten für Seefahrer (NfS) in PDF format can be ordered completely or as:

- parts 1 to 4
- enclosures
- chart blocks

Within the files of the complete NfS and parts 1–4, the search for information is facilitated by icons on the Adobe Acrobat navigation window.

Mariners are advised to comply with the “Guidelines for the on-board use and application of computers – MSC/Circ.891” of 21 December 1998 which has been adopted by the IMO.