

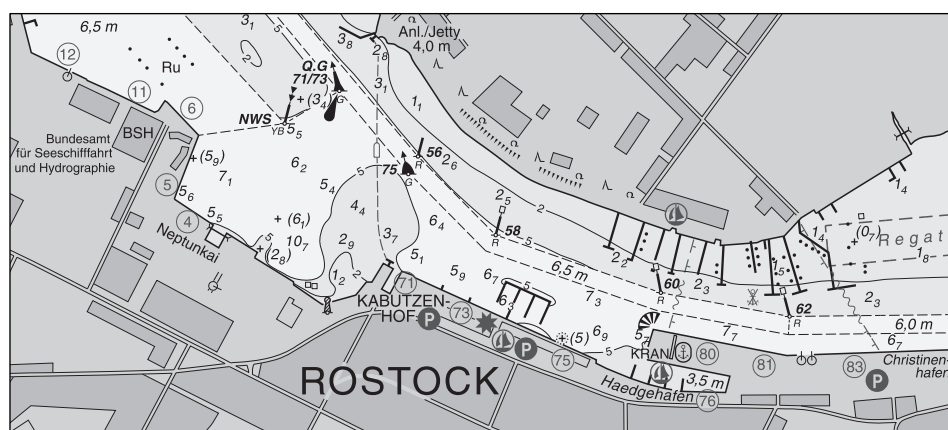


BUNDESAMT FÜR  
SEESCHIFFFAHRT  
UND  
HYDROGRAPHIE

## Nachrichten für Seefahrer *Notices to Mariners*

Amtliche Veröffentlichungen für die Seeschifffahrt  
*Official Maritime Publication*

17. Februar 2017 · 148. Jahrgang  
*17 February 2017 · Volume 148*



NfS 07/2017

## **Karten, Leuchtfeuerverzeichnisse, Seehandbücher usw. bitte sofort berichtigen**

Geographische Länge bezogen auf den Nullmeridian.

Kurse und Peilungen rechtweisend in Graden von 000° bis 360°.

Sektorengrenzen der Feuer von See aus.

Tragweiten für 10 sm meteorologische Sichtweite; Sichtweiten für 5 m Augeshöhe.

Tiefenangaben und trockenfallende Höhen bezogen auf das Kartennull.

Andere Höhen bezogen auf kartenspezifische Höhenbezugsflächen.

Entfernungsangaben in metrischen Maßen sowie in Seemeilen (sm) und Kabellängen (kbl).

Zeichen und Abkürzungen in den deutschen Seekarten siehe Karte 1/INT 1.

Weitere Abkürzungen und Erklärungen im jährlichen Vorwort in Heft 1 der NfS sowie im Handbuch für Brücke und Kartenhaus.

### **Übersetzungen**

Die bereitgestellten englischen Übersetzungen sind ein Service für die internationale Schifffahrt. Rechtsverbindlich ist der deutsche Text.

### **Freiwillige Mitarbeit**

Jeder Hinweis zur Vervollständigung oder Berichtigung der nautischen Veröffentlichungen dient der Seeschifffahrt. Beiträge erbitten wir an das:

Bundesamt für Seeschifffahrt und Hydrographie  
Neptunallee 5, 18057 Rostock  
Telefon/Telephone +49 (0) 3 81 45 63-5 (Vermittlung/operator)  
Telefax +49 (0) 3 81 45 63-9 48 (Vermittlung/operator)  
-7 69 (Nautischer Informationsdienst/  
Navigational Information Service)  
E-Mail/E-mail nfs@bsh.de  
Internet www.bsh.de

Die Inhalte dieses Werkes sind rechtlich geschützt. Die dadurch begründeten Rechte, insbesondere die der Übersetzung, des Nachdrucks, der Vortrags, der Entnahme von Abbildungen und Tabellen, der Verbreitung, der Mikroverfilmung oder der Vervielfältigung auf anderen Wegen und der Speicherung bleiben, auch bei nur auszugsweiser Verwertung, vorbehalten. Eine Vervielfältigung dieses Werkes oder von Teilen dieses Werkes ist auch im Einzelfall nur in den Grenzen der gesetzlichen Bestimmungen der Bundesrepublik Deutschland zulässig.

Verbindlicher Endpreis Monatsabonnement € 10,50 inkl. MwSt., Einzelheft € 3,00 inkl. MwSt. (zzgl. Postzustellgebühr)

(für den Europäischen Wirtschaftsraum gelten die Preise als „Unverbindliche Preisempfehlung“)

© Bundesamt für Seeschifffahrt und Hydrographie (BSH)  
Hamburg und Rostock 2017  
www.bsh.de  
ISSN-Nr. 1437-4048  
BSH-Nr. 2119

## **Charts, Lists of Lights, Sailing Directions etc. to be corrected immediately**

*Geographic longitude referred to Greenwich meridian.*

*True courses and bearings in degrees from 000° to 360°.*

*Sector limits of lights from seaward.*

*Luminous ranges at 10 nautical miles meteorological visibility, at 5 m height of eye.*

*Depths and drying heights referred to Chart Datum.*

*Other heights referred to chart specific height datum.*

*Distances in metric units, nautical miles, and cable lengths.*

*For symbols and abbreviations used in the German nautical charts, please refer to Karte 1/INT 1.*

*Additional abbreviations and explanations are provided in the preface to the annual NfS issue 1 and "Handbuch für Brücke und Kartenhaus".*

### **Translations**

*The provided English translations are a service for the international shipping. The German text version prevails in any case.*

### **Voluntary cooperation**

*Any information provided to supplement or correct nautical publications supports the safety of navigation. Such information should be sent to:*

*The contents of this publication are protected by copyright. All rights are reserved, specifically the rights of translation, reprinting, recitation, reuse of illustrations and tables, promulgation, reproduction on microfilm or in any other way, as well as the right of storage, either in whole or in part. Reproduction of this publication or parts of this publication is permitted only under the provisions of German law, also in individual cases.*

*Fixed price per year € 10.50 incl. VAT, single issue € 3.00 incl. VAT (plus postage)*

*(In the European Economic Area, the above prices are recommended prices)*

**P- und T-Berichtigungen/P and T corrections**

Nach den Nachrichten für Seefahrer Heft 01/2015 bis zum Heft 06/2017

According to the German Notices to Mariners (NfS) issue 01/2015 to issue 06/2017

**Teil 1 – Berichtigungen zu den Karten/Part 1 – Corrections to charts**

(21) 2	(16) 30	(16) 36	(21) 44	(21) 90	(60) 1700
(21) 3	(16) 31	(16) 43	(16) 54	(20) 101	

**Teil 2 – Berichtigungen zu den Seebüchern/Part 2 – Corrections to nautical publications**

20031 Ostsee-Handbuch, südwestlicher Teil 2015

20061 Nordsee-Handbuch, südöstlicher Teil 2016

**Teil 3 – Berichtigungen und Informationen zum Katalog/Part 3 – Corrections and information to catalogue****Neuerscheinungen des BSH/New BSH publications**

Bücher/Books: –

Karten/Charts: (60) 1700/INT 905, 3002, 3006

**Teil 4 – Mitteilungen/Part 4 – Notifications**

- DE. Ostsee. Kieler Bucht. Hohwachter Bucht. Todendorf. Putlos. Schießzeiten/DE. Baltic Sea. Kieler Bucht. Hohwachter Bucht. Todendorf. Putlos. Firing exercises
- DE. Ostsee. Zeitweilige Messgeräte/DE. Baltic Sea. Temporary measuring instruments
- DE. Nordsee. Zeitweilige Messgeräte/DE. North Sea. Temporary measuring instruments
- DE. BSU. Veröffentlichung Untersuchungsbericht Nr. 46/16/DE. BSU. Investigation Report No 46/16

**Beilagen/Enclosures**

keine/nil

**P- und T-Berichtigungen/*P and T corrections***

**Gültige P- und T-Berichtigungen**  
vom 17. Februar 2017

***P and T Corrections in force***  
*dated 17 February 2017*

Nach den Nachrichten für Seefahrer  
Heft 01/2015 bis zum Heft 06/2017

*According to the German Notices to Mariners (NfS)*  
*issue 01/2015 to issue 06/2017*

Karten-Nr. <i>Chart No.</i>	NfS-Heft-Nr. <i>NfS issue No.</i>	Karten-Nr. <i>Chart No.</i>	NfS-Heft-Nr. <i>NfS issue No.</i>
T (16) 26	2017: 04	T (16) 162	2016: 01, 43
T (16) 30	2016: 09, 23	T (16) 163	2016: 43
T (16) 31	2015: 12, 36	T (16) 1511	2015: 31, 33
	2016: 01	T (16) 1515	2016: 50
	2017: 05, 06	T (16) 1641	2016: 34–35
T (16) 32	2016: 09, 26		2015: 47
T (16) 33	2016: 09, 26	T (16) 1671	2015: 20
T (16) 34	2016: 27		2016: 40, 48
T (16) 35	2016: 24	T (21) 6	2017: 05
T (16) 37	2016: 24	T (21) 7	2016: 04
T (16) 43	2015: 12, 36	T (21) 44	2015: 23
T (16) 52	2015: 47	T (21) 47	2017: 03
T (16) 54	2016: 32–33	P (21) 50	2016: 38
T (16) 100	2017: 04		2017: 05
T (16) 151	2015: 34	T (21) 50	2016: 34–35
	2016: 38, 29, 49	T (21) 105	2015: 01, 23
	2015: 32	T (21) 107	2015: 40
		T (21) 108	2015: 44

**Teil 1/Part 1****Berichtigungen zu den Karten/*Corrections to charts***

\* (16) 30

**N-lich Fehmarn**

INT 1353

3004

Letzte NfS: 51/16

Trage ein

*Insert*

zwischen

*between*

54° 34,98' N 010° 48,24' E

54° 37,13' N 010° 52,35' E

54° 38,09' N 010° 53,98' E

54° 38,43' N 011° 00,32' E

54° 38,23' N 011° 04,43' E

54° 37,29' N 011° 09,40' E

54° 36,51' N 011° 12,44' E

54° 35,73' N 011° 14,21' E

54° 31,95' N 011° 10,96' E

54° 32,83' N 011° 07,94' E

54° 31,78' N 010° 48,77' E

54° 34,98' N 010° 48,24' E

(WSA Lübeck 14(T)/17) 07/17

\* (16) 31

**N-lich Fehmarn. Orther Bucht**

INT 1357

3004

Letzte NfS: 06/17

Trage ein

*Insert*

zwischen

*between*

54° 38,15' N 010° 55,50' E

54° 38,43' N 011° 00,32' E

54° 38,23' N 011° 04,43' E

54° 37,29' N 011° 09,40' E

54° 36,51' N 011° 12,44' E

54° 35,73' N 011° 14,21' E

54° 31,95' N 011° 10,96' E

54° 32,83' N 011° 07,94' E

54° 32,15' N 010° 55,50' E



Obstn

und streiche  
*and delete*( 4<sub>9</sub> )dicht S-lich  
*close S*

54° 25,46' N 011° 03,72' E

(WSA Lübeck 14(T), 16/17) 07/17

## \* (16) 36 N-lich Fehmarn

INT 1352

3004, 3005

Letzte NfS: 51/16

Trage ein  
Insertzwischen  
*between*

54° 34,98' N 010° 48,24' E  
 54° 37,13' N 010° 52,35' E  
 54° 38,09' N 010° 53,98' E  
 54° 38,43' N 011° 00,32' E  
 54° 38,23' N 011° 04,43' E  
 54° 37,29' N 011° 09,40' E  
 54° 36,51' N 011° 12,44' E  
 54° 35,73' N 011° 14,21' E  
 54° 31,95' N 011° 10,96' E  
 54° 32,83' N 011° 07,94' E  
 54° 31,78' N 010° 48,77' E  
 54° 34,98' N 010° 48,24' E

(WSA Lübeck 14(T)/17) 07/17

## \* (16) 43 N-lich Fehmarn. Orther Bucht

INT 1358

3004

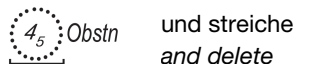
Letzte NfS: 50/16

Trage ein  
Insertzwischen  
*between*

54° 36,00' N 010° 50,19' E  
 54° 34,98' N 010° 48,24' E  
 54° 31,78' N 010° 48,77' E  
 54° 32,78' N 011° 07,00' E

*Obstn* und streiche  
*and delete* ( 4<sub>9</sub> ) dicht S-lich  
*close S*

54° 25,46' N 011° 03,72' E

**Plan D**Trage ein  
Insert( 5<sub>5</sub> ) dicht dabei  
*close by*

54° 25,464' N 011° 03,717' E

(WSA Lübeck 14(T), 16/17) 07/17

## \* (16) 54 N-lich Fehmarn

INT 1303

Letzte NfS: 05/17

Trage ein  
Insertzwischen  
*between*

54° 35,0' N 010° 48,2' E  
 54° 38,1' N 010° 54,0' E  
 54° 38,4' N 011° 00,3' E  
 54° 38,2' N 011° 04,4' E  
 54° 37,3' N 011° 09,4' E  
 54° 36,5' N 011° 12,4' E  
 54° 35,7' N 011° 14,2' E  
 54° 32,0' N 011° 11,0' E  
 54° 32,8' N 011° 07,9' E  
 54° 31,8' N 010° 48,8' E  
 54° 35,0' N 010° 48,2' E

(WSA Lübeck 14(T)/17) 07/17

**(20) 101 SO-lich Fladen Ground**

INT 140

Letzte NfS: 52/16

Streiche

Delete



Volve

58° 26,7' N 001° 53,1' E

(GB 4/382/17) 07/17

**\* (21) 2 Robbenplate**

INT 1456

3014

Letzte NfS: 05/17

Trage ein

Insert

 $12_4$ 

und streiche

and delete

 $12_7$ 

dicht dabei

close by

53° 59,00' N 008° 20,64' E

53° 57,47' N 008° 18,36' E

(BSH N13, SVE 9241602, 9241603/16) 07/17

**\* (21) 3 Robbenplate**

INT 1452

Letzte NfS: 05/17

Trage ein

Insert

 $12_4$ 

und streiche

and delete

 $12_7$ 

dicht dabei

close by

53° 59,00' N 008° 20,64' E

(BSH N13, SVE 9241603/16) 07/17

**\* (21) 44 Robbenplate. Mittelgrund. Buschsand. Medem-Reede**

INT 1452

3010, 3014

Letzte NfS: 05/17

Trage ein

Insert

 $12_4$ 

und streiche

and delete

 $12_7$ 

dicht dabei

close by

53° 59,00' N 008° 20,64' E

53° 57,47' N 008° 18,36' E

und streiche

and delete

 $13_7$ 

dicht dabei

close by

53° 57,50' N 008° 34,98' E

und streiche

and delete

 $0_2$ 

dicht dabei

close by

54° 01,95' N 008° 40,64' E

54° 02,12' N 008° 37,36' E

Ersetze

Replace




 $6_2$ 

durch

by

53° 52,28' N 008° 44,13' E

**Plan**

Trage ein <i>Insert</i>	6 <sub>5</sub>	und streiche <i>and delete</i>	7 <sub>3</sub>	dicht SO-lich <i>close SE</i>	53° 52,541' N 008° 43,848' E
		und streiche <i>and delete</i>	5 <sub>8</sub>	dicht NO-lich <i>close NE</i>	53° 52,619' N 008° 43,861' E
		und streiche <i>and delete</i>	6 <sub>2</sub>	dicht dabei <i>close by</i>	53° 52,277' N 008° 44,127' E
Ersetze <i>Replace</i>	10 <sub>9</sub>	durch <i>by</i>			53° 52,724' N 008° 43,600' E

(WSA Cuxhaven Peilplan 62324/17; BSH N13, SVE 9241603, 9241602, 9251602, 9171602/16) 07/17

## \* (21) 90

**Möwensteert**

INT 1461

3012, 3015

Letzte NfS: 04/17

Ersetze  
*Replace*durch  
*by*

53° 30,92' N 006° 46,03' E

(Siehe/see 44/16 – (21) 90)

(WSA Emden, Peilplan 62472/17) 07/17

## \* (60) 1700

INT 905

NEUE KARTE/*NEW CHART*

(BSH N2/17) 07/17



**Teil 2/Part 2****Berichtigungen zu den Seebüchern/*Corrections to nautical publications***

(Gültig bis zur nächsten Ausgabe)  
(Valid till next edition)

**20031 Ostsee-Handbuch, südwestlicher Teil 2015**

**S. 28/29 Schutz- und Sicherheitshafenverordnung der GDWS Außenstelle Nord.** Ersetze alle Angaben durch:

**Schutz- und Sicherheitshafenverordnung – SchSiHafV der GDWS**

Verordnung über die Schutz- und Sicherheitshäfen, die Häfen der Deutschen Marine und der Bundespolizei der Bundesrepublik Deutschland an Seeschifffahrtsstraßen

- gilt im Bereich der Ostsee sowie des Nord-Ostsee-Kanals für die Schutz- und Sicherheitshäfen Kiel-Holtenau und Brunsbüttel, die Häfen der Deutschen Marine und der Bundespolizei Eckernförde, Kiel, Flensburg-Mürwik, Neustadt, Warnemünde und Parow.
- gilt im Bereich der Nordsee für die Schutz- und Sicherheitshäfen Helgoland, Borkum, Brunsbüttel und den Seezeichenhafen Wittdün.

In allen Häfen ist das Laden und Löschen sowie das Anlanden von Personen verboten. Es folgt ein Auszug mit den wichtigsten Vorschriften.

**§ 6 Erlaubnis zum Einlaufen**

(1) Im Falle eines Fahrzeugs, das

1. zu sinken droht,
2. brennt, bei dem Brandverdacht besteht oder bei dem nach einem Brand nicht mit Sicherheit feststeht, dass der Brand völlig gelöscht ist,
3. gefährliche Güter im Sinne des § 2 Abs. 1 Nr. 16 der SeeSchStrO oder gefährliche Güter im Sinne § 30 Abs. 1 Nr. 2 und 3 der SeeSchStrO befördert,
4. wegen seiner Bauart oder wegen seiner Abmessungen den Hafenbetrieb gefährden kann,

darf der Fahrzeugführer in einen Hafen nur einlaufen oder eine Anlegestelle benutzen, wenn er dafür die Erlaubnis der zuständigen Hafenbehörde hat.

(2) Tritt einer der in Absatz 1 Nr. 1 und 2 genannten Umstände erst im Hafen ein, so hat der Fahrzeugführer die Hafenbehörde unverzüglich darüber zu unterrichten. Kommt der Fahrzeugführer einer Aufforderung, das Fahrzeug zu verholen, nicht unverzüglich nach, so kann die Hafenbehörde das Fahrzeug auf Kosten des Pflichtigen verholen lassen. Das gilt auch für den Fall, dass ein in Absatz 1 bezeichnetes Fahrzeug ohne Erlaubnis in den Hafen eingelaufen ist.

**§ 7 An- und Abmeldung der Fahrzeuge**

- (1) Der Fahrzeugführer hat sein Fahrzeug nach der Ankunft unverzüglich bei der Hafenbehörde anzumelden und rechtzeitig vor Verlassen des Hafens abzumelden.
- (2) Von den Meldungen befreit sind Fahrgastschiffe, die nach einem der Hafenbehörde mitgeteilten, öffentlich bekannt gegebenen Fahrplan verkehren.

**§ 8 Loswerfen bei Gefahr im Verzuge**

Wird bei Gefahr im Verzuge ein Fahrzeug ohne Zustimmung des Fahrzeugführers losgeworfen oder verholt, so hat derjenige, der für das Loswerfen und Verholen verantwortlich ist, den Fahrzeugführer oder die Hafenbehörde unverzüglich, nachdem das Fahrzeug wieder festgemacht ist, zu unterrichten.

§ 9 Anweisung der Liegeplätze

- (1) Liegeplätze werden von der Hafenbehörde zugewiesen. Es besteht kein Anspruch auf Zuweisung eines bestimmten Liegeplatzes für ein Fahrzeug. Zugewiesene Liegeplätze dürfen vorbehaltlich des § 8 nicht ohne Anweisung gewechselt werden.
- (2) Auf Verlangen der Hafenbehörde hat der Fahrzeugführer sein Fahrzeug an einen anderen Liegeplatz zu verholen.
- (3) Sind für die Fischerei und den Personenverkehr besondere Liegeplätze bestimmt, können sie von den entsprechenden Fahrzeugen ohne besondere Zuweisung benutzt werden.

§ 10 Ankern

Das Ankern in einem Schutz- und Sicherheitshafen ist verboten. Satz 1 gilt nicht, soweit das Ankern durch die zuständige Hafenbehörde erlaubt ist, oder im Fall einer unmittelbar drohenden Gefahr.

(BMVI BAnz AT 17.01.2017 V1/17) 07/17

**20061 Nordsee-Handbuch, südöstlicher Teil 2016**

**S. 35 Schutz- und Sicherheitshafenverordnung der GDWS Außenstelle Nord.** Ersetze alle Angaben durch:

**Schutz- und Sicherheitshafenverordnung – SchSiHafV der GDWS**

Verordnung über die Schutz- und Sicherheitshäfen, die Häfen der Deutschen Marine und der Bundespolizei der Bundesrepublik Deutschland an Seeschiffsstraßen

- gilt im Bereich der Ostsee sowie des Nord-Ostsee-Kanals für die Schutz- und Sicherheitshäfen Kiel-Holtenau und Brunsbüttel, die Häfen der Deutschen Marine und der Bundespolizei Eckernförde, Kiel, Flensburg-Mürwik, Neustadt, Warnemünde und Parow.
- gilt im Bereich der Nordsee für die Schutz- und Sicherheitshäfen Helgoland, Borkum, Brunsbüttel und den Seezeichenhafen Wittdün.

In allen Häfen ist das Laden und Löschen sowie das Anlanden von Personen verboten. Es folgt ein Auszug mit den wichtigsten Vorschriften.

**§ 6 Erlaubnis zum Einlaufen**

(1) Im Falle eines Fahrzeugs, das

1. zu sinken droht,
2. brennt, bei dem Brandverdacht besteht oder bei dem nach einem Brand nicht mit Sicherheit feststeht, dass der Brand völlig gelöscht ist,
3. gefährliche Güter im Sinne des § 2 Abs. 1 Nr. 16 der SeeSchStrO oder gefährliche Güter im Sinne § 30 Abs. 1 Nr. 2 und 3 der SeeSchStrO befördert,
4. wegen seiner Bauart oder wegen seiner Abmessungen den Hafenbetrieb gefährden kann,

darf der Fahrzeugführer in einen Hafen nur einlaufen oder eine Anlegestelle benutzen, wenn er dafür die Erlaubnis der zuständigen Hafenbehörde hat.

(2) Tritt einer der in Absatz 1 Nr. 1 und 2 genannten Umstände erst im Hafen ein, so hat der Fahrzeugführer die Hafenbehörde unverzüglich darüber zu unterrichten. Kommt der Fahrzeugführer einer Aufforderung, das Fahrzeug zu verholen, nicht unverzüglich nach, so kann die Hafenbehörde das Fahrzeug auf Kosten des Pflichtigen verholen lassen. Das gilt auch für den Fall, dass ein in Absatz 1 bezeichnetes Fahrzeug ohne Erlaubnis in den Hafen eingelaufen ist.

**§ 7 An- und Abmeldung der Fahrzeuge**

(1) Der Fahrzeugführer hat sein Fahrzeug nach der Ankunft unverzüglich bei der Hafenbehörde anzumelden und rechtzeitig vor Verlassen des Hafens abzumelden.

(2) Von den Meldungen befreit sind Fahrgastschiffe, die nach einem der Hafenbehörde mitgeteilten, öffentlich bekannt gegebenen Fahrplan verkehren.

**§ 8 Loswerfen bei Gefahr im Verzuge**

Wird bei Gefahr im Verzuge ein Fahrzeug ohne Zustimmung des Fahrzeugführers losgeworfen oder verholt, so hat derjenige, der für das Loswerfen und Verholen verantwortlich ist, den Fahrzeugführer oder die Hafenbehörde unverzüglich, nachdem das Fahrzeug wieder festgemacht ist, zu unterrichten.

**§ 9 Anweisung der Liegeplätze**

(1) Liegeplätze werden von der Hafenbehörde zugewiesen. Es besteht kein Anspruch auf Zuweisung eines bestimmten Liegeplatzes für ein Fahrzeug. Zugewiesene Liegeplätze dürfen vorbehaltlich des § 8 nicht ohne Anweisung gewechselt werden.

(2) Auf Verlangen der Hafenbehörde hat der Fahrzeugführer sein Fahrzeug an einen anderen Liegeplatz zu verholen.

(3) Sind für die Fischerei und den Personenverkehr besondere Liegeplätze bestimmt, können sie von den entsprechenden Fahrzeugen ohne besondere Zuweisung benutzt werden.

**§ 10 Ankern**

Das Ankern in einem Schutz- und Sicherheitshafen ist verboten. Satz 1 gilt nicht, soweit das Ankern durch die zuständige Hafenbehörde erlaubt ist, oder im Fall einer unmittelbar drohenden Gefahr.

(BMVI BAnz AT 17.01.2017 V1/17) 07/17

**Teil 3/Part 3****Berichtigungen zum Katalog 2017/Corrections to catalogue 2017****S. 42** Papierseekarten für die Klein- und Sportschifffahrt. Krt. 3002, ersetze alle Angaben durch:

Krt. Nr.	ISBN /ISSN	Titel	Maßstab 1:	Ausgabe
3002	978-3-86987-760-0	<b>Planungskarte für die Klein- und Sportschifffahrt Ostsee</b> Berichtigungsdatum: 2017, 3. II. Die Planungskarte für die Klein- und Sportschifffahrt wird nach dem Berichtigungsdatum nicht durch NfS berichtigt.		2017
Teil 1		Deutsche Ostseeküste und angrenzende Gewässer	375 000	
Teil 2		Polnische Ostseeküste und angrenzende Gewässer	500 000	

(BSH N2/17) 07/17

**S. 45/46** Papierseekarten für die Klein- und Sportschifffahrt. Krt. 3006, ersetze alle Angaben durch:

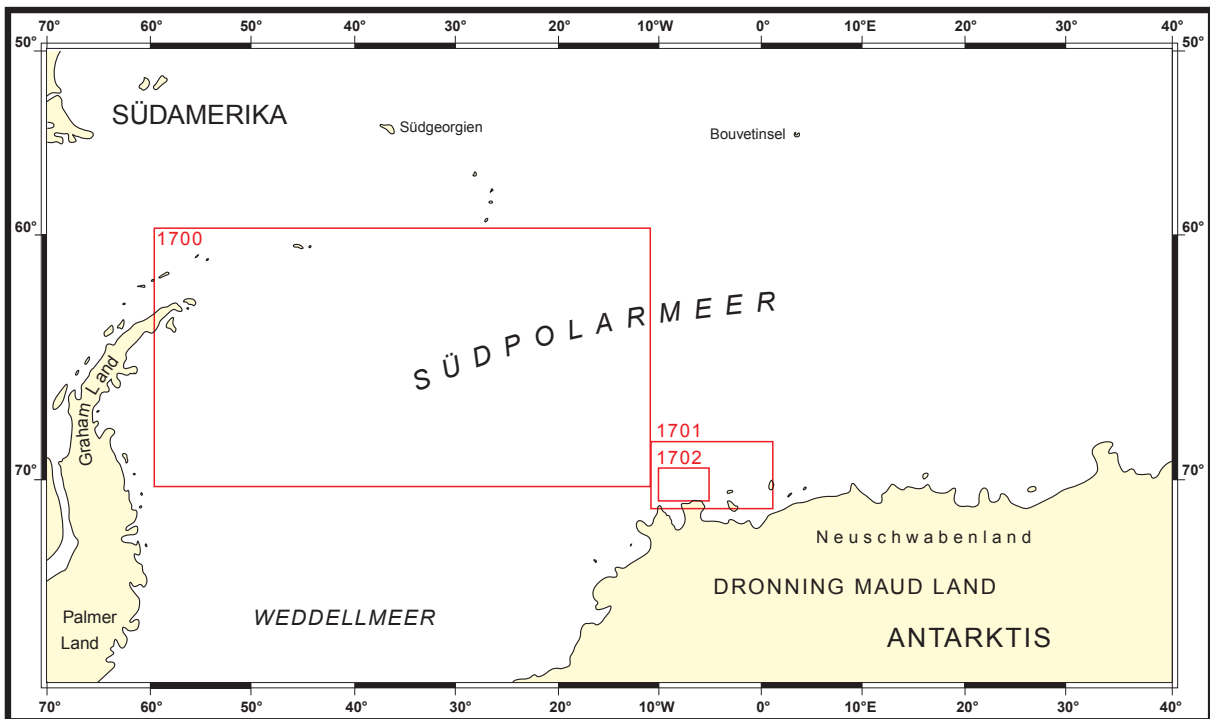
Krt. Nr.	ISBN /ISSN	Titel	Maßstab 1:	Ausgabe
3006	978-3-86987-762-4	<b>Rund Rügen bis Rønne und Kleines Haff</b> 23 Blätter (Format A2) und Beilagen Berichtigungsdatum: 2017, 13. I.		2017/ 2018
Übersichtskarte		Bornholm, Rügen bis Szczecin (Stettin)	375 000	
Bl. 1		Rønne bis Świnoujście (Swinemünde)	250 000	
Bl. 2		Prorer Wiek	25 000	

Krt. Nr.	ISBN ISSN	Titel	Maßstab 1:	Ausgabe
Bl. 3		Dornbusch bis Mukran Plan: A Stadthafen von Sassnitz C Hafen von Lohme	100 000 10 000 5 000	
Bl. 4		Großer Jasmunder Bodden Plan: A Martinshafen B Hafen von Glowe C Anleger von Ralswiek	30 000 4 000 6 000 5 000	
Bl. 5		Wieker Bodden bis Breeger Bodden Plan: A Hafen von Wiek B Anleger von Wittower Fähre C Hafen von Breege D Hafen von Vieregge	30 000 3 000 3 000 3 000 4 000	
Bl. 6		Gellenstrom bis Barhöft Plan: A Hafen von Barhöft B Hafen von Schaprode	25 000 4 000 4 000	
Bl. 7		Libben bis Schaproder Bodden Plan: A Hafen von Kloster B Hafen von Vitte C Hafen von Neuendorf	30 000 4 000 6 000 4 000	
Bl. 8		Barhöft bis Parow	25 000	
Bl. 9		Parow bis Stralsund Plan: A Barhöfter Rinne	25 000 10 000	
Bl. 10		Vogelhaken bis Palmer Ort Plan: A Anleger von Glewitzer Fähre B Hafen von Stahlbrode C Hafen von Puddemin D Riemserort	25 000 5 000 5 000 5 000 25 000	
Bl. 11		Stralsund bis Vogelhaken Plan: A Hafen von Gustow B Hafen von Neuhof	25 000 7 500 5 000	
Bl. 12		Greifswalder Bodden, nördlicher Teil	50 000	
Bl. 13		Having bis Südperd Plan: B Hafen von Gager	25 000 5 000	
Bl. 14		Greifswalder Bodden, südlicher Teil Plan: A Hafen von Vierow C Hafen von Greifswald-Wieck	50 000 7 500 7 500	
Bl. 15		Rügischer Bodden Plan: A Hafen von Lauterbach	25 000 5 000	
Bl. 16		Greifswalder Oie bis Ruden Plan: A Hafen von Ruden	25 000 5 000	
Bl. 17		Landtief bis Peenemünde	25 000	
Bl. 18		Peenestrom, südlicher Teil Plan: A Peenestrom südlich Wolgast	50 000 25 000	
Bl. 19		Peenestrom, nördlicher Teil Plan: B Hafen von Peenemünde D Hafen von Wolgast	25 000 7 500 10 000	
Bl. 20		Kleines Haff, westlicher Teil Plan: A Die Peene östlich Anklam B Klotzow bis Mönchow C Altwarp und Neuwarp (Nowe Warpno) D Kamp bis Karnin	50 000 50 000 25 000 25 000 10 000	
Bl. 21		Kleines Haff, östlicher Teil Plan: A Die Uecker, nördlicher Teil B Die Uecker, südlicher Teil	50 000 6 500 6 500	
Bl. 22		Hafen von Stralsund	10 000	
Bl. 23		Plan: B Hafen von Rønne C Hafen von Kröslin D Hafen von Lubmin	12 500 7 500 10 000	

(BSH N2/17) 07/17

S. 21 Papierseekarten. Südpolarmeer, ersetze alle Angaben durch:

### 2.3.2 Südpolarmeer



Krt. Nr.	INT Nr.	ISBN /ISSN	Titel	Maßstab 1:	Ausgabe
1700	905	978-3-86987-741-9	Weddellmeer, nördlicher Teil	2 000 000	2017, II.
1701	9055	978-3-89871-951-3	Atka Iceport bis Trolltunga	500 000	2009, VIII.
1702	9057	978-3-89871-952-0	Ansteuerung von Atka Iceport	300 000	2009, VIII.

(BSH N2/17) 07/17

### Informationen zum Katalog 2017/Information to catalogue 2017

Beabsichtigte Neue Ausgaben  
Die Karten erscheinen innerhalb der nächsten  
1–3 Wochen.

*New Editions scheduled for publications  
The charts will be published within the next  
1–3 weeks.*

S. 38

Krt. Nr.	ISBN /ISSN	Titel	Maßstab 1:	Ausgabe
3011	978-3-86987-765-5	Die Weser bis Bremen 16 Blätter (Format A2) und Beilagen		2017

(BSH N2/17) 07/17

## Teil 4/Part 4 Mitteilungen/Notifications

### \* DE. Ostsee. Kieler Bucht. Hohwachter Bucht. Todendorf. Putlos. Schießzeiten

a)	Putlos	Zeit/Schedule	b)	Todendorf	Zeit/Schedule
	27.02.2017	09:00–17:00		27.02.2017	09:00–17:00
	28.02.2017	09:00–17:00		28.02.2017	09:00–17:00
	01.03.2017	09:00–20:30		01.03.2017	09:00–20:30
	02.03.2017	09:00–20:30		02.03.2017	09:00–20:30
	03.03.2017	09:00–12:30		03.03.2017	09:00–12:30
	04.03.2017	Kein Schießbetrieb No firing exercises		04.03.2017	Kein Schießbetrieb No firing exercises

Die Schießzeiten sind ohne Gewähr. Maßgebend sind die Signale auf den Signalstellen (s. Krt.) und auf den Sicherungsfahrzeugen. Das Warngebiet auf See ist zu den oben genannten Schießzeiten gefährdet. Das Befahren ist gemäß Verordnung über Sicherungsmaßnahmen für militärische Sperr- und Warngebiete an der schleswig-holsteinischen Ost- und Westküste und im Nord-Ostsee-Kanal vom 1. Juni 2012 (BAnz. AT 11.06.2012 V1), zuletzt geändert durch die Verordnung vom 8. April 2013 (BAnz. AT 15.04.2013 V1) **verboten**. Es finden auch außerhalb dieser festgesetzten Schießzeiten Übungen statt, bei denen Leucht- und Signalmunition, außer Signal rot, verschossen wird.

Das Gefahrenggebiet (bezeichnet durch die Leuchtonnen H 1 bis H 3) außerhalb der Warngebiete ist während der Schießzeiten möglichst zu meiden und kann nach vorheriger Absprache mit der Bundeswehr befahren werden.

Die Küstenfunkstelle **Todendorf Naval** verbreitet von Montag bis Freitag jeweils 07:30, 11:00 und 15:30 Uhr, in Ausnahmefällen am Sonnabend 07:30 und 11:00 Uhr, eine Lagemeldung auf UKW-Kanal 11 zu den aktuellen Gefahrenbereichen für den Schießbetrieb.

Die Lagemeldung wird 5 Minuten zuvor auf UKW-Kanal 16 angekündigt.

### \* DE. Baltic Sea. Kieler Bucht. Hohwachter Bucht. Todendorf. Putlos. Firing exercises

*The schedule is not guaranteed.*

*The signals shown at signal stations (see chart) and on control vessels prevail.*

*Navigation in the caution area during the above firing times is dangerous. Navigation is **prohibited** under the relevant shipping ordinance on safety measures in exercise areas off the coast of Schleswig-Holstein, dated 1 June 2012, (Federal Legal Gazette, 11.06.2012), last amended by the Ordinance of 8 April 2013 (Federal Legal Gazette, 15.04.2013). Exercises including use of illuminating and signalling ammunition, except red signals, also take place outside scheduled times.*

*The danger area (marked by light-buoys H 1 to H 3) outside the caution areas should be avoided during firing exercises but vessels may pass through after permission has been granted by the Bundeswehr.*

*The coast radio station **Todendorf Naval** transmits updated situation broadcasts concerning the danger area from Monday through Friday at 0730, 1100 and 1530, in exceptional cases also on Saturday at 0730 and 1100, on VHF channel 11.*

*The situation broadcast will be announced 5 minutes in advance on VHF channel 16.*

(WSA Lübeck 5, 15/17) 07/17

### \* DE. Ostsee. Zeitweilige Messgeräte

(Mitteilung im NfS-Heft 01/2017 aufgehoben)

Zahlreiche Messgeräte liegen zeitweilig in den Küstengewässern und der ausschließlichen Wirtschaftszone Deutschlands aus.

Die Tabelle weist auf die diesbezüglichen, gültigen Bekanntmachungen für Seefahrer (BfS) der zuständigen Wasserstraßen- und Schifffahrtsämter (WSÄ) hin. Die Bekanntmachungen enthalten weitere Angaben zu Anzahl der Messstellen, deren genaue geographische Lage, den betroffenen Karten, der voraussichtlichen Dauer und besondere Bemerkungen.

### \* DE. Baltic Sea. Temporary measuring instruments

(Notification in NfS issue 01/2017 cancelled)

*Numerous measuring instruments are established temporarily in the German coastal waters and Exclusive Economic Zone.*

*The table below lists currently valid notifications (BfS) of the Waterways and Shipping Boards (WSA). The notifications contain additional details concerning the number of measuring points, their geographic position, charts affected, expected duration, and special notes.*

Die Messgeräte sind mit gelben Tonnen oder Leuchttonnen bezeichnet und in sicherem Abstand (mindestens 2 Kabel) zu passieren. Die Karte mit dem besten Maßstab ist berücksichtigt.

Weitere Angaben zu Messgeräten siehe IHO Circular Letter 30/2000 und Handbuch für Brücke und Kartenhaus.

Die Tabelle ist auf folgender BSH-Webseite online:

[http://www.bsh.de/en/Maritime\\_shipping/Commercial\\_shipping/Navigational\\_warnings/measuring\\_instruments/\\_index.jsp](http://www.bsh.de/en/Maritime_shipping/Commercial_shipping/Navigational_warnings/measuring_instruments/_index.jsp)

*The measuring instruments are marked either by yellow buoys or by yellow light-buoys and have to be passed at a safe distance (at least 2 cables). The most convenient chart is quoted.*

*For additional information about the measuring instruments, please refer to IHO Circular Letter 30/2000 and Handbuch für Brücke und Kartenhaus.*

*The table is available online on the BSH's following internet page:*

*[http://www.bsh.de/en/Maritime\\_shipping/Commercial\\_shipping/Navigational\\_warnings/measuring\\_instruments/\\_index.jsp](http://www.bsh.de/en/Maritime_shipping/Commercial_shipping/Navigational_warnings/measuring_instruments/_index.jsp)*

WSA mit BFS-Nummer	Datum	Seegebiet	Karten	Bemerkungen
WSA with BfS No.	Date	Sea area	Charts	Remarks
WSA Stralsund 5(T)/17	03.02.2017	W-lich Adlergrund	40	WSA Stralsund 29(T)/16 verlängert/ <i>prolonged</i>
WSA Lübeck 17(T)/17	02.02.2017	Fehmarnsund	31	WSA Lübeck 46(T)/16 aktualisiert/ <i>updated</i>
WSA Stralsund 201(T)/16	22.12.2016	NO-lich Karlshagen	1512	
WSA Stralsund 200(T)/16	22.12.2016	Greifswalder Bodden, Landtief	1512, 1578	
WSA Stralsund 192(T)/14	09.12.2016	Adlergrund, Oderbank	151, 163	
WSA Stralsund 191(T)/14	09.12.2016	Plantagenetgrund, Arkona, Pommersche Bucht	1511, 162	
WSA Stralsund 105(T)/16	28.06.2016	NW-lich Adlergrund	40	
WSA Stralsund 99(T)/16	16.06.2016	Greifswalder Bodden, Landtief	1511, 1512, 1578	ein Gerät unbezeichnet/ <i>one device not marked</i>
WSA Lübeck 20(T)/16	23.02.2016	Fehmarnbelt, Kieler und Mecklenburger Bucht	31, 43	
WSA Stralsund 128(T)/15	06.10.2015	Greifswalder Bodden, O-lich Rügen	151, 1511	
WSA Lübeck 104(T)/14	10.10.2014	Lübecker Bucht	35	
WSA Lübeck 77(T)/14	29.08.2014	Lübecker Bucht	37	
WSA Lübeck 10(T)/13	30.01.2013	Kieler Bucht	43	
WSA Stralsund 29(T)/16	aufgehoben/ <i>cancelled</i>			
WSA Lübeck 46(T)/16	aufgehoben/ <i>cancelled</i>			

(WSA Stralsund 5(T)/17; WSA Lübeck 17(T)/17) 07/17

**\* DE. Nordsee. Zeitweilige Messgeräte**

(Mitteilung im NfS-Heft 05/2017 aufgehoben)

Zahlreiche Messgeräte liegen zeitweilig in den Küstengewässern und der ausschließlichen Wirtschaftszone Deutschlands aus.

Die Tabelle weist auf die diesbezüglichen, gültigen Bekanntmachungen für Seefahrer (BfS) der zuständigen Wasserstraßen- und Schifffahrtsämter (WSÄ) hin. Die Bekanntmachungen enthalten weitere Angaben zu Anzahl der Messstellen, deren genaue geographische Lage, den betroffenen Karten, der voraussichtlichen Dauer und besondere Bemerkungen.

Die Messgeräte sind mit gelben Tonnen oder Leuchttonnen bezeichnet und in sicherem Abstand (mindestens 2 Kabel) zu passieren. Die Karte mit dem besten Maßstab ist berücksichtigt.

Weitere Angaben zu Messgeräten siehe IHO Circular Letter 30/2000 und Handbuch für Brücke und Kartenhaus.

**\* DE. North Sea. Temporary measuring instruments**

(Notification in NfS issue 05/2017 cancelled)

Numerous measuring instruments are established temporarily in the German coastal waters and Exclusive Economic Zone.

The table below lists currently valid notifications (BfS) of the Waterways and Shipping Boards (WSA). The notifications contain additional details concerning the number of measuring points, their geographic position, charts affected, expected duration, and special notes.

*The measuring instruments are marked either by yellow buoys or by yellow light-buoys and have to be passed at a safe distance (at least 2 cables). The most convenient chart is quoted.*

*For additional information about the measuring instruments, please refer to IHO Circular Letter 30/2000 and Handbuch für Brücke und Kartenhaus.*



Die Tabelle ist auf folgender BSH-Webseite online:

[http://www.bsh.de/en/Maritime\\_shipping/Commercial\\_shipping/Navigational\\_warnings/measuring\\_instruments\\_/index.jsp](http://www.bsh.de/en/Maritime_shipping/Commercial_shipping/Navigational_warnings/measuring_instruments_/index.jsp)

The table is available online on the BSH's following internet page:

[http://www.bsh.de/en/Maritime\\_shipping/Commercial\\_shipping/Navigational\\_warnings/measuring\\_instruments\\_/index.jsp](http://www.bsh.de/en/Maritime_shipping/Commercial_shipping/Navigational_warnings/measuring_instruments_/index.jsp)

WSA mit BFS-Nummer	Datum	Seegebiet	Karten	Bemerkungen
WSA with BfS No.	Date	Sea area	Charts	Remarks
WSA Cuxhaven 28(T)/17	06.02.2017	Deutsche Bucht	50	neu/new
WSA Cuxhaven 27(T)/17	06.02.2017	Deutsche Bucht	50	neu/new
WSA Cuxhaven 26(T)/17	06.02.2017	Deutsche Bucht	50	neu/new
WSA Tönning 4(T)/17	05.01.2017	Deutsche Bucht	50, 103	
WSA Tönning 118(T)/16	15.07.2016	Rochelsteert	105, 106	
WSA Tönning 117(T)/16	15.07.2016	Meldorfer Bucht	105	
WSA Tönning 116(T)/16	15.07.2016	Sylt	108	
WSA Tönning 115(T)/16	15.07.2016	Sylt	108	
WSA Cuxhaven 49(T)/16	05.04.2016	Deutsche Bucht	50	
WSA Cuxhaven 112(T)/15	24.11.2015	Deutsche Bucht	50	
WSA Emden 24(T)/14	03.03.2014	Deutsche Bucht	90	
WSA Tönning 4/14	17.01.2014	Helgoland	88	

(WSA Cuxhaven 26(T), 27(T), 28(T)/17) 07/17

**\* DE. BSU. Veröffentlichung Untersuchungsbericht Nr. 46/16**

(Letzter Bericht siehe NfS-Heft 46/2016)

Die Bundesstelle für Seeunfalluntersuchung (BSU) hat am 2. Februar 2017 den Untersuchungsbericht Nr. 46/16 veröffentlicht. Der Bericht befasst sich mit einem tödlichen Personenunfall an Bord des Fischkutters PESORSA DOS am 8. Februar 2016 im Nordatlantik westlich von Irland.

Am 8. Februar 2016 gegen 16:40 Uhr Ortszeit wurde der Fischkutter PESORSA DOS während einer Fangreise im Nordatlantik von einer großen Welle getroffen.

Zwei Mann der 17-köpfigen Besatzung wurden über Bord gespült. Bei der sofort eingeleiteten Rettungsaktion konnte ein Fischer wieder an Bord gelangen, während der andere Fischer in Sichtweite ertrank.

Das Ertrinken des Seemanns wäre wahrscheinlich zu verhindern gewesen, wenn er eine Rettungsweste (Arbeitssicherheitsweste) getragen hätte und mit einem Sicherheitsgurt und einer Sicherheitsleine gesichert gewesen wäre.

Die nach dem Unfall durchgeführten Rettungs- und Bergungsmaßnahmen sind nicht zu beanstanden.

Der Unfall ist ohne Fremdverschulden geschehen.

Auf die Herausgabe von Sicherheitsempfehlungen wird im Hinblick auf die bereits bestehenden Regelungen verzichtet.

Auf Anfrage bei der BSU kann der Bericht zugesandt werden. Alternativ besteht die Möglichkeit, diesen – wie alle bisherigen Berichte – im Internet unter [www.bsu-bund.de](http://www.bsu-bund.de) einzusehen und herunterzuladen.

**\* DE. BSU. Investigation Report No 46/16**

(Last report see NfS issue 46/2016)

The Federal Bureau of Maritime Casualty Investigation (BSU) published the investigation report No 46/16 on 2 February 2017. The report deals with the fatal accident onboard the fishing vessel PESORSA DOS on 8 February 2016 in the North Atlantic Ocean west of Ireland.

At about 1640 local time on 8 February 2016 the fishing vessel PESORSA DOS was struck by a large wave during a fishing voyage in the North Atlantic Ocean.

Two of the 17-man crew were washed overboard. In the course of the rescue measures initiated immediately one fisher was able to get back on board, while the other drowned within sight distance.

In all likelihood, the drowning of the seaman could have been prevented, if he had worn a life jacket (safety vest) and were secured by a safety line.

The rescue and recovery actions carried out after the accident are not objectionable

The accident occurred without involvement of another person.

Publication of safety recommendations is dispensed with because of the regulations already in place.

Upon request the report will be forwarded. Alternatively this report – as well as all previous reports – is available on the website [www.bsu-bund.de](http://www.bsu-bund.de) and can be downloaded.

(BSU 46/16) 07/17

## Nachrichten für Seefahrer (NfS) – online

### Information für die Berufsschifffahrt

Die vom Bundesamt für Seeschifffahrt und Hydrographie (BSH) herausgegebenen, digitalen NfS sind als amtliche Veröffentlichung anerkannt und werden deshalb nicht mehr kostenlos auf den Internetseiten des BSH ([www.bsh.de](http://www.bsh.de)) zur Verfügung gestellt.

Die digitalen NfS können online zum gleichen Preis wie das gedruckte NfS-Heft bezogen werden.

### Information für die Klein- und Sportschifffahrt

Die Klein- und Sportschifffahrt kann den Berichtigungsservice (auch als Sammelberichtigungen bekannt) für die vom BSH herausgegebenen Seekarten, Sportbootkarten und nautischen Veröffentlichungen verwenden.

## German Notices to Mariners (NfS) – online

### Information to commercial shipping

*The digitised Nachrichten für Seefahrer (NfS) on the BSH's website are official publications for which a fee is charged, as for the printed NfS.*

*Digitised Nachrichten für Seefahrer (NfS) are available at the same price as printed NfS.*

### Information to small craft and leisure shipping

*Summaries of corrections to the navigational charts, small craft charts and publications issued by the BSH can be accessed on the BSH's website.*

Schifffahrt	Meeresdaten	Meeresnutzung	Produkte	Anträge	Das BSH
Berufsschifffahrt					
Sportschifffahrt			Flaggenzertifikate		
Hersteller			Sportbootvermessung		
Produkte			Berichtigungsservice Karten		
<a href="http://www.bsh.de">www.bsh.de</a>			Berichtigungsservice Klein- und Sportschifffahrtskarten		
			Berichtigungsservice Bücher		
			Zeitweilige Mindertiefen deutsche Ostseeküste		
			Führerscheinfreie Sportbootmotoren		
			Navigationslichter		

Die kostenlos zur Verfügung gestellten Sammelberichtigungen ersetzen nicht die amtlichen NfS.

*The summaries of corrections, which are available free of charge, do not replace the official NfS.*

### Allgemeine Information

Die digitalen Nachrichten für Seefahrer werden online als eine gesamte NfS-Datei und in einzelnen Dateien angeboten (alle im PDF-Format):

- Teile 1–4 der NfS
- Beilagen zu den NfS
- Seekarten-Deckblätter in den NfS

Innerhalb der gesamten NfS-Datei und in der Datei Teile 1–4 sind im Navigationsfenster der Software von Adobe Acrobat Lesezeichen eingerichtet, die das gezielte Aufsuchen von Informationen erleichtern.

Der Schifffahrt wird empfohlen, die von der IMO angenommenen „Guidelines for the on-board use and application of computers – MSC/Circ.891“ vom 21. Dezember 1998 zu beachten.

### General information

*The digitised Nachrichten für Seefahrer (NfS) in PDF format can be ordered completely or as:*

- parts 1 to 4
- enclosures
- chart blocks

*Within the files of the complete NfS and parts 1–4, the search for information is facilitated by icons on the Adobe Acrobat navigation window.*

*Mariners are advised to comply with the “Guidelines for the on-board use and application of computers – MSC/Circ.891” of 21 December 1998 which has been adopted by the IMO.*