

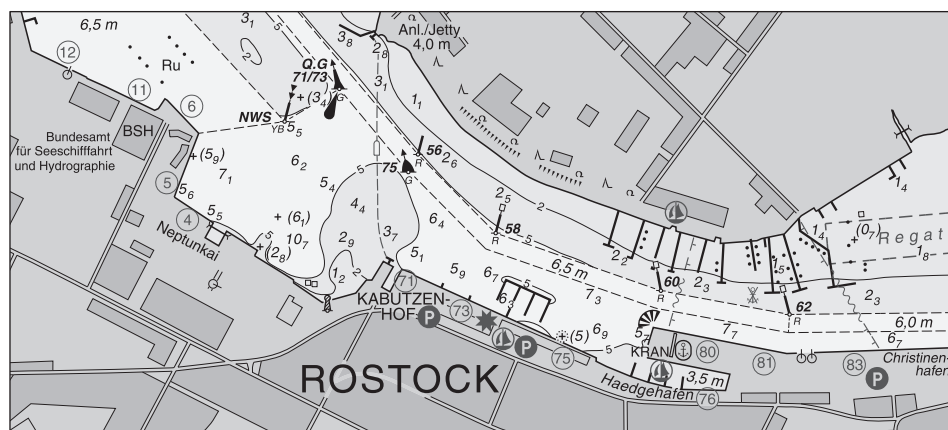


BUNDESAMT FÜR
SEESCHIFFFAHRT
UND
HYDROGRAPHIE

Nachrichten für Seefahrer *Notices to Mariners*

Amtliche Veröffentlichungen für die Seeschifffahrt
Official Maritime Publication

10. Februar 2017 · 148. Jahrgang
10 February 2017 · Volume 148



NfS 06/2017

Karten, Leuchtfeuerverzeichnisse, Seehandbücher usw. bitte sofort berichtigen

Geographische Länge bezogen auf den Nullmeridian.

Kurse und Peilungen rechtweisend in Graden von 000° bis 360°.

Sektorengrenzen der Feuer von See aus.

Tragweiten für 10 sm meteorologische Sichtweite; Sichtweiten für 5 m Augeshöhe.

Tiefenangaben und trockenfallende Höhen bezogen auf das Kartennull.

Andere Höhen bezogen auf kartenspezifische Höhenbezugsflächen.

Entfernungsangaben in metrischen Maßen sowie in Seemeilen (sm) und Kabellängen (kbl).

Zeichen und Abkürzungen in den deutschen Seekarten siehe Karte 1/INT 1.

Weitere Abkürzungen und Erklärungen im jährlichen Vorwort in Heft 1 der NfS sowie im Handbuch für Brücke und Kartenhaus.

Übersetzungen

Die bereitgestellten englischen Übersetzungen sind ein Service für die internationale Schifffahrt. Rechtsverbindlich ist der deutsche Text.

Freiwillige Mitarbeit

Jeder Hinweis zur Vervollständigung oder Berichtigung der nautischen Veröffentlichungen dient der Seeschifffahrt. Beiträge erbitten wir an das:

Bundesamt für Seeschifffahrt und Hydrographie

Neptunallee 5, 18057 Rostock

Telefon/Telephone

+49 (0) 3 81 45 63-5

(Vermittlung/operator)

Telefax

+49 (0) 3 81 45 63-9 48

(Vermittlung/operator)

-7 69

(Nautischer Informationsdienst/
Navigational Information Service)

E-Mail/E-mail

nfs@bsh.de

Internet

www.bsh.de

Die Inhalte dieses Werkes sind rechtlich geschützt. Die dadurch begründeten Rechte, insbesondere die der Übersetzung, des Nachdrucks, der Vortrags, der Entnahme von Abbildungen und Tabellen, der Verbreitung, der Mikroverfilmung oder der Vervielfältigung auf anderen Wegen und der Speicherung bleiben, auch bei nur auszugsweiser Verwertung, vorbehalten. Eine Vervielfältigung dieses Werkes oder von Teilen dieses Werkes ist auch im Einzelfall nur in den Grenzen der gesetzlichen Bestimmungen der Bundesrepublik Deutschland zulässig.

Verbindlicher Endpreis Monatsabonnement € 10,50 inkl. MwSt., Einzelheft € 3,00 inkl. MwSt. (zzgl. Postzustellgebühr)

(für den Europäischen Wirtschaftsraum gelten die Preise als „Unverbindliche Preisempfehlung“)

© Bundesamt für Seeschifffahrt und Hydrographie (BSH)

Hamburg und Rostock 2017

www.bsh.de

ISSN-Nr. 1437-4048

BSH-Nr. 2119

Charts, Lists of Lights, Sailing Directions etc. to be corrected immediately

Geographic longitude referred to Greenwich meridian.

True courses and bearings in degrees from 000° to 360°.

Sector limits of lights from seaward.

Luminous ranges at 10 nautical miles meteorological visibility, at 5 m height of eye.

Depths and drying heights referred to Chart Datum.

Other heights referred to chart specific height datum.

Distances in metric units, nautical miles, and cable lengths.

For symbols and abbreviations used in the German nautical charts, please refer to Karte 1/INT 1.

Additional abbreviations and explanations are provided in the preface to the annual NfS issue 1 and "Handbuch für Brücke und Kartenhaus".

Translations

The provided English translations are a service for the international shipping. The German text version prevails in any case.

Voluntary cooperation

Any information provided to supplement or correct nautical publications supports the safety of navigation. Such information should be sent to:

The contents of this publication are protected by copyright. All rights are reserved, specifically the rights of translation, reprinting, recitation, reuse of illustrations and tables, promulgation, reproduction on microfilm or in any other way, as well as the right of storage, either in whole or in part. Reproduction of this publication or parts of this publication is permitted only under the provisions of German law, also in individual cases.

Fixed price per year € 10.50 incl. VAT, single issue € 3.00 incl. VAT (plus postage)

(In the European Economic Area, the above prices are recommended prices)

P- und T-Berichtigungen/P and T corrections

Nach den Nachrichten für Seefahrer Heft 01/2015 bis zum Heft 05/2017
According to the German Notices to Mariners (NfS) issue 01/2015 to issue 05/2017

Teil 1 – Berichtigungen zu den Karten/Part 1 – Corrections to charts

(21) 5 T (16) 31

Teil 2 – Berichtigungen zu den Seebüchern/Part 2 – Corrections to nautical publications

2155 Funkdienst für die Klein- und Sportschiffahrt 2017
20031 Ostsee-Handbuch, südwestlicher Teil 2015

Teil 3 – Berichtigungen und Informationen zum Katalog/Part 3 – Corrections and information to catalogue**Neuerscheinungen des BSH/New BSH publications**

Bücher/Books: 2155
Karten/Charts: –

Teil 4 – Mitteilungen/Part 4 – Notifications

- DE. Ostsee. Kieler Bucht. Hohwachter Bucht. Todendorf. Putlos. Schießzeiten/DE. *Baltic Sea. Kieler Bucht. Hohwachter Bucht. Todendorf. Putlos. Firing exercises*
- DE. BSH. Nautischer Informationsdienst. Neuausgabe des „Funkdienst für die Klein- und Sportschiffahrt 2017“/DE. *BSH. Navigational Information Service. Nautical Information Service. New Edition of „Funkdienst für die Klein- und Sportschiffahrt 2017“*
- IMO. BG Verkehr, Dienststelle Schiffssicherheit. Bekanntmachung von Rundschreiben des Schiffssicherheitsausschusses (MSC) der IMO/IMO. *BG Verkehr, Ship Safety Division. Notification of circulars of the Maritime Safety Committee (MSC) of the IMO*
- DE. Bundesnetzagentur. WindSeeG – Ausschreibung für bestehende Projekte/DE. *Bundesnetzagentur. WindSeeG – tender for existing projects*

Beilagen/Enclosures

- DE. BSH. Deckblätter zum LfV/DE. *BSH. Corrections to the List of Lights*

P- und T-Berichtigungen/*P and T corrections*

Gültige P- und T-Berichtigungen
vom 10. Februar 2017

P and T Corrections in force
dated 10 February 2017

Nach den Nachrichten für Seefahrer
Heft 01/2015 bis zum Heft 05/2017

According to the German Notices to Mariners (NfS)
issue 01/2015 to issue 05/2017

Karten-Nr. <i>Chart No.</i>	NfS-Heft-Nr. <i>NfS issue No.</i>	Karten-Nr. <i>Chart No.</i>	NfS-Heft-Nr. <i>NfS issue No.</i>
T (16) 26	2017: 04	T (16) 163	2016: 43
T (16) 30	2016: 09, 23	T (16) 1511	2015: 31, 33
T (16) 31	2015: 12, 36	T (16) 1515	2016: 50
	2016: 01	T (16) 1641	2015: 47
	2017: 05		2016: 34–35
T (16) 32	2016: 09, 26	T (16) 1671	2015: 20
T (16) 33	2016: 09, 26		2016: 40, 48
T (16) 34	2016: 27	T (21) 6	2017: 05
T (16) 35	2016: 24	T (21) 7	2016: 04
T (16) 37	2016: 24	T (21) 44	2015: 23
T (16) 43	2015: 12, 36	T (21) 47	2017: 03
T (16) 52	2015: 47	P (21) 50	2016: 38
T (16) 54	2016: 32–33		2017: 05
T (16) 100	2017: 04	T (21) 50	2016: 34–35
T (16) 151	2015: 32, 34	T (21) 105	2015: 01, 23
	2016: 29, 38, 49	T (21) 107	2015: 40
T (16) 162	2016: 01, 43	T (21) 108	2015: 44

Teil 1/Part 1**Berichtigungen zu den Karten/*Corrections to charts****** T (16) 31 SO-lich Burg**

INT 1357

3004

Letzte NfS: 05/17

Trage ein
InsertUnr. (Mun.) und
Foul (Expl.) andmit kbl 5 Radius
with 5 cables radius

54° 22,96' N 011° 16,20' E



54° 22,95' N 011° 16,18' E

(WSA Lübeck 13(T)/17) 06/17

*** (21) 5 Brake**

INT 1458

3011

Letzte NfS: 05/17

Ersetze durch
Replace δ_7 by δ

53° 20,58' N 008° 29,80' E

Teil 2Ersetze durch
Replace δ_7 by δ

53° 20,58' N 008° 29,80' E

(WSA Bremerhaven, Peilplan 62381/16) 06/17

Teil 2/Part 2**Berichtigungen zu den Seebüchern/*Corrections to nautical publications***

(Gültig bis zur nächsten Ausgabe)

(Valid till next edition)

20031 Ostsee-Handbuch, südwestlicher Teil 2015

S. 157 Fahrwasser. Vorschriften, ersetze alle Angaben durch:

Vorschriften

Außergewöhnlich große Fahrzeuge im Sinne der SeeSchStrO

Landtief bis Palmer-Ort-Rinne, von Tonne „Landtief B“ über Tonne „Ariadne“ bis Tonnenpaar „1/2“

Fahrzeuge über 140 m Länge oder über 20 m Breite oder über 6,1 m Tiefgang

Palmer-Ort-Rinne bis Stralsund Süd, ab Tonnenpaar „1/2“ bis Stralsund Süd

Fahrzeuge über 120 m Länge oder über 14 m Breite oder über 6,1 m Tiefgang

Landtief bis Stralsund Stadthafen

Fahrzeuge über 120 m Länge oder über 14 m Breite oder über 4,8 m Tiefgang oder über 37 m Höhe

Landtief nach den Häfen Lubmin/Vierow/Ladebow

Fahrzeuge über 120 m Länge oder über 17,5 m Breite oder über 5,7 m Tiefgang

Peenestrom mit Osttief aus N-licher Richtung bis Wolgast

am Tag und bei Sichtweiten über 1000 m und Windstärken bis 5 Bft

Fahrzeuge über 115 m Länge oder über 20 m Breite oder über 5,2 m Tiefgang

in der Nacht und bei Sichtweiten unter 1000 m oder Windstärken über 5 Bft

Fahrzeuge über 90 m Länge oder über 17,5 m Breite oder über 5 m Tiefgang

Peenestrom von Landtief über Loch aus N-licher Richtung bis Wolgast

am Tag und bei Sichtweiten über 1000 m und Windstärken bis 5 Bft

Fahrzeuge über 115 m Länge oder über 20 m Breite oder über 5,7 m Tiefgang

in der Nacht und bei Sichtweiten unter 1000 m oder Windstärken über 5 Bft

Fahrzeuge über 90 m Länge oder über 17,5 m Breite oder über 5,5 m Tiefgang

Begegnungsverbot

Außergewöhnlich große Fahrzeuge untereinander

Begegnungsmöglichkeiten zwischen nicht außergewöhnlich großen Fahrzeugen

in Abhängigkeit von

Sohlenbreite des Fahrwassers

addierter Fahrzeugbreite

Windstärke

Akzeptanz beider Schiffsführungen

nach vorheriger Abstimmung mit Schiffsverkehrsdienst

(WSA Stralsund, Allgemeinverfügung 1/17) 06/17

2155 Funkdienst für die Klein- und Sportschiffahrt 2017 NEUE AUSGABE

Abgeschlossen mit NfS-Heft 04 vom 27. Januar 2017

(BSH N2/17) 06/17

Teil 3/Part 3**Berichtigungen zum Katalog 2017/*Corrections to catalogue 2017***

S. 56 **Druckschriften. Publikationsnummer 2155**, ersetze alle Angaben durch:

Publikationsnummer	ISBN /ISSN	Titel	Ausgabe
2155	978-3-86987-725-9 2195-1632	Funkdienst für die Klein- und Sportschiffahrt 2017 Begrenzung s. Abb. Seite 54	2017

(BSH N2/17) 06/17

Informationen zum Katalog 2017/*Information to catalogue 2017*

Beabsichtigte Neue Karte

Die Karten erscheinen innerhalb der nächsten 1–3 Wochen.

New Chart scheduled for publications

The charts will be published within the next 1–3 weeks.

S. 21

Krt. Nr.	INT Nr.	ISBN /ISSN	Titel	Maßstab 1:	Ausgabe
1700	905	978-3-86987-741-9	Weddellmeer, nördlicher Teil	2 000 000	–

(BSH N2/17) 06/17

Beabsichtigte Neue Ausgaben

Die Karten erscheinen innerhalb der nächsten 1–3 Wochen.

New Editions scheduled for publications

The charts will be published within the next 1–3 weeks.

S. 42

Krt. Nr.	ISBN /ISSN	Titel	Maßstab 1:	Ausgabe
3002	978-3-86987-760-0	Planungskarte für die Klein- und Sportschiffahrt Ostsee		2017
Teil 1		Deutsche Ostseeküste und angrenzende Gewässer	375 000	
Teil 2		Polnische Ostseeküste und angrenzende Gewässer	500 000	

(BSH N2/17) 06/17

S. 49 und 50

Krt. Nr.	ISBN /ISSN	Titel	Maßstab 1:	Ausgabe
3022	978-3-86987-768-6	Zatoka Gdańska, Zalew Wiślany/ Danziger Bucht, Frisches Haff 18 Blätter (Format A2) und Beilagen		2017/ 2018

(BSH N2/17) 06/17

Teil 4/Part 4 Mitteilungen/Notifications

* DE. Ostsee. Kieler Bucht. Hohwachter Bucht. Todendorf. Putlos. Schießzeiten

a)	Putlos	Zeit/Schedule	b)	Todendorf	Zeit/Schedule
	20.02.2017	09:00–17:00		20.02.2017	09:00–17:00
	21.02.2017	09:00–20:30		21.02.2017	09:00–20:30
	22.02.2017	09:00–20:30		22.02.2017	09:00–20:30
	23.02.2017	09:00–17:00		23.02.2017	09:00–17:00
	24.02.2017	09:00–12:30		24.02.2017	09:00–12:30
	25.02.2017	Kein Schießbetrieb No firing exercises		25.02.2017	Kein Schießbetrieb No firing exercises

Die Schießzeiten sind ohne Gewähr. Maßgebend sind die Signale auf den Signalstellen (s. Krt.) und auf den Sicherungsfahrzeugen. Das Warngebiet auf See ist zu den oben genannten Schießzeiten gefährdet. Das Befahren ist gemäß Verordnung über Sicherungsmaßnahmen für militärische Sperr- und Warngebiete an der schleswig-holsteinischen Ost- und Westküste und im Nord-Ostsee-Kanal vom 1. Juni 2012 (BAnz. AT 11.06.2012 V1), zuletzt geändert durch die Verordnung vom 8. April 2013 (BAnz. AT 15.04.2013 V1) **verboten**. Es finden auch außerhalb dieser festgesetzten Schießzeiten Übungen statt, bei denen Leucht- und Signalmunition, außer Signal rot, verschossen wird.

Das Gefahrenggebiet (bezeichnet durch die Leuchtonnen H 1 bis H 3) außerhalb der Warngebiete ist während der Schießzeiten möglichst zu meiden und kann nach vorheriger Absprache mit der Bundeswehr befahren werden.

Die Küstenfunkstelle **Todendorf Naval** verbreitet von Montag bis Freitag jeweils 07:30, 11:00 und 15:30 Uhr, in Ausnahmefällen am Sonnabend 07:30 und 11:00 Uhr, eine Lagemeldung auf UKW-Kanal 11 zu den aktuellen Gefahrenbereichen für den Schießbetrieb.

Die Lagemeldung wird 5 Minuten zuvor auf UKW-Kanal 16 angekündigt.

* DE. BSH. Nautischer Informationsdienst. Neuausgabe des „Funkdienst für die Klein- und Sportschiffahrt 2017“

Der Nautische Informationsdienst des BSH hat den „Funkdienst für die Klein- und Sportschiffahrt 2017“ mit der BSH-Bestellnummer 2155 herausgegeben.

Die Veröffentlichung enthält u. a. Angaben zu Wetter- und Warndiensten, Such- und Rettungsdiensten, Telekommunikationsdiensten, Funkortungsdiensten sowie Revierdiensten und die für die Kommunikation nötigen Verbindungswege. Die Angaben sind aus den für die Berufsschiffahrt vorgesehenen aktuellen Seebüchern „Handbuch Nautischer Funkdienst“ und „Handbuch Revierfunkdienst“ entnommen und können durch den Berichtungsservice des BSH auf dem neuesten Stand gehalten werden.

* DE. Baltic Sea. Kieler Bucht. Hohwachter Bucht. Todendorf. Putlos. Firing exercises

The schedule is not guaranteed.

The signals shown at signal stations (see chart) and on control vessels prevail.

*Navigation in the caution area during the above firing times is dangerous. Navigation is **prohibited** under the relevant shipping ordinance on safety measures in exercise areas off the coast of Schleswig-Holstein, dated 1 June 2012, (Federal Legal Gazette, 11.06.2012), last amended by the Ordinance of 8 April 2013 (Federal Legal Gazette, 15.04.2013). Exercises including use of illuminating and signalling ammunition, except red signals, also take place outside scheduled times.*

The danger area (marked by light-buoys H 1 to H 3) outside the caution areas should be avoided during firing exercises but vessels may pass through after permission has been granted by the Bundeswehr.

*The coast radio station **Todendorf Naval** transmits updated situation broadcasts concerning the danger area from Monday through Friday at 0730, 1100 and 1530, in exceptional cases also on Saturday at 0730 and 1100, on VHF channel 11.*

The situation broadcast will be announced 5 minutes in advance on VHF channel 16.

(WSA Lübeck 5/17) 06/17

* DE. BSH. Nautical Information Service. New Edition of „Funkdienst für die Klein- und Sportschiffahrt 2017“

The BSH Nautical Information Service has published the "Funkdienst für die Klein- und Sportschiffahrt 2017" (Radio Communications for small vessels and Leisure Mariners 2017) with BSH order number 2155.

This publication provides detailed information on Maritime Safety Information Services, Search and Rescue Services, Coast Radio Stations, Radio Aids to Navigation and other telecommunication details. The data have been derived from the relevant German List of Radio Signals for commercial shipping and will be kept corrected by BSH's correction service.

(BSH N2/17) 06/17

★ **IMO. BG Verkehr, Dienststelle Schiffssicherheit. Bekanntmachung von Rundschreiben des Schiffssicherheitsausschusses (MSC) der IMO**

(Siehe zuletzt NfS-Heft 04/2017)

Die Dienststelle Schiffssicherheit der Berufsgenossenschaft Verkehrswirtschaft Post-Logistik Telekommunikation (BG Verkehr) hat im Verkehrsblatt 01/2017 das folgende Rundschreiben des Schiffssicherheitsausschusses (MSC) der Internationalen Seeschiffahrtsorganisation (IMO) in deutscher Sprache amtlich bekannt gemacht.

Rundschreiben MSC.1/Circ.1544

Einheitliche Interpretation für die Anwendung des Kapitels 2 des MODU-Codes 2009 und der überarbeiteten technischen Vorschriften für Zugangsmöglichkeiten zu Überprüfungszwecken (Entschließung MSC.158(78)),

siehe VkB1. 01/2017 Nr. 8

★ **IMO. BG Verkehr, Ship Safety Division. Notification of circulars of the Maritime Safety Committee (MSC) of the IMO**

(See last NfS issue 04/2017)

The Dienststelle Schiffssicherheit (Ship Safety Division) of the German Social Accident Insurance Institution for Commercial Transport, Postal Logistics and Telecommunication (BG Verkehr) has published in the Verkehrsblatt 01/2017 (Gazette of the Federal Ministry of Transport and Digital Infrastructure) the following Circular in German language issued by the Maritime Safety Committee (MSC) of the International Maritime Organization (IMO).

Circular MSC.1/Circ.1544

Unified interpretations for the application of chapter 2 of the 2009 MODU Code, and the Revised technical provisions for means of access for inspections (resolution MSC.158(78)),

see VkB1. 01/2017 No. 8

(VkB1. 01/8/17) 06/17

★ **DE. Bundesnetzagentur. WindSeeG – Ausschreibung für bestehende Projekte**

Die Beschlusskammer 6 der Bundesnetzagentur hat ein Verfahren zur Ausschreibung für bestehende Projekte nach § 26 Absatz 1 Windenergie-auf-See-Gesetz (WindSeeG) eingeleitet.

Für Windenergieanlagen auf See in der ausschließlichen Wirtschaftszone und im Küstenmeer, die nach dem 31. Dezember 2020 in Betrieb genommen werden, ermittelt die Bundesnetzagentur nach § 26 Absatz 1 WindSeeG zum Gebotstermin 1. April 2017 durch Ausschreibung, an der nur bestehende Projekte im Sinne des § 26 Absatz 2 WindSeeG teilnehmen können, die Anspruchsberechtigten und den anzulegenden Wert für den in diesen Anlagen erzeugten Strom nach § 22 des Erneuerbaren-Energien-Gesetzes (EEG).

Die Bekanntmachung ist auf der Internetseite der Bundesnetzagentur veröffentlicht:

https://www.bundesnetzagentur.de/DE/Service-Funktionen/Beschlusskammern/1BK-Geschaeftszeichen-Datenbank/BK6-GZ/2017/2017_0001bis0999/BK6-17-001/Erste_Ausschreibung.html?nn=266388

★ **DE. Bundesnetzagentur. WindSeeG – tender for existing projects**

English translation is provided for information only.

The Beschlusskammer 6 of the Bundesnetzagentur has initiated a procedure for tendering for existing projects pursuant to section 26 (1) of the Windenergie-auf-See-Gesetz (WindSeeG).

For wind power plants at sea in the exclusive economic zone and in the territorial sea, which will start operating after 31 December 2020, the Bundesnetzagentur, pursuant to Article 26 (1) of the WindSeeG, determines by invitation to tender by April 1, 2017, persons eligible for claims and the remuneration for the electricity generated in these plants pursuant to Article 22 of the Renewable Energy Sources Act (EEG). Only projects under section 26 (2) of the WindSeeG are eligible to participate in the tender.

The notice is published on the website of the Bundesnetzagentur (German language only):

https://www.bundesnetzagentur.de/DE/Service-Funktionen/Beschlusskammern/1BK-Geschaeftszeichen-Datenbank/BK6-GZ/2017/2017_0001bis0999/BK6-17-001/Erste_Ausschreibung.html?nn=266388

i(Bundesnetzagentur Bekanntmachung der Bundesnetzagentur vom 30.01.2017 Beschlusskammer 6/17) 06/17

Beilagen/*Enclosures*

DE. BSH. Deckblätter zum Lfv.

DE. BSH. Corrections to the List of Lights

(BSH N2/17) 06/17

4001 Lfv. südwestliche Ostsee 2017

230120 C 0968	Tvingsbjerg (8 m), im Dachfenster	55°18,65' N 009°53,58' E	Iso.WRG.2s Oc.WRG.5s (01,00)+04,00	12 m	G 8 M 036,0° – 041,0° W 12 M 041,0° – 043,0° R 8 M 043,0° – 048,0° G 10 M 117,0° – 121,0° W 13 M 121,0° – 125,0° R 10 M 125,0° – 129,0° (DK GST 50/550/16) 2017-06
-------------------------	---	-----------------------------	--	-------------	--

230121 C 0968.1	Tvingsbjerg Oberfeuer	Streiche alle Angaben
---------------------------	--	-----------------------

(DK GST 50/550/16) 2017-06

4003 Lfv. südöstliche Nordsee 2017

307140 B 1652	Westerheversand Lt-F. Turm, rot/weiß, horizontal gestreift (40 m)	54°22,40' N 008°38,39' E	Dir.Oc(3)WRG.15s 41 m (01,00)+02,00+ (01,00)+02,00+ (01,00)+08,00	W 21 M 012,2° – 069,0° G 16 M 069,0° – 079,5° W 21 M 079,5° – 081,0° <i>Leitsektor</i> R 17 M 081,0° – 107,0° W 21 M 107,0° – 150,0° R 17 M 150,0° – 207,0° W 21 M 207,0° – 233,0° R 17 M 233,0° – 248,0°
-------------------------	--	-----------------------------	---	---

(WSA Tönning 12/2017) 2017-06