

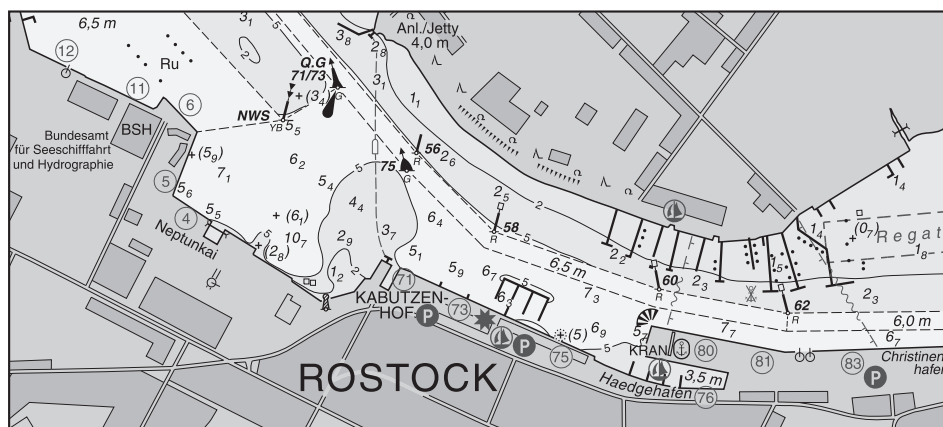


BUNDESAMT FÜR
SEESCHIFFFAHRT
UND
HYDROGRAPHIE

Nachrichten für Seefahrer *Notices to Mariners*

Amtliche Veröffentlichung für die Seeschifffahrt
Official Maritime Publication

2. Dezember 2016 · 147. Jahrgang
2 December 2016 · Volume 147



Nfs 48/16

**Karten, Leuchtfeuerverzeichnisse, Seehandbücher usw.
bitte sofort berichtigen
Charts, List of Lights, Sailing Directions etc. to be corrected immediately**

Geographische Länge bezogen auf den Nullmeridian.
Geographic longitude referred to Greenwich meridian.

Kurse und Peilungen rechtweisend in Graden von 000° bis 360°.
True courses and bearings in degrees from 000° to 360°.

Sektorengrenzen der Feuer von See aus.
Sector limits of lights from seaward.

Tragweiten für 10 sm meteorologische Sichtweite; Sichtweiten für 5 m Augeshöhe.
Luminous ranges at 10 nautical miles meteorological visibility, at 5 m height of eye.

Tiefenangaben und trockenfallende Höhen bezogen auf das Kartennull.
Depths and drying heights referred to Chart Datum.

Andere Höhen bezogen auf kartenspezifische Höhenbezugsflächen.
Other heights referred to chart specific height datum.

Entfernungsangaben in metrischen Maßen sowie in Seemeilen (sm) und Kabellängen (kbl).
Distances in metric units, nautical miles, and cable lengths.

Zeichen und Abkürzungen in den deutschen Seekarten siehe Karte 1/INT 1.
For symbols and abbreviations used in the German nautical charts, please refer to Karte 1/INT 1.

Weitere Abkürzungen und Erklärungen im jährlichen Vorwort in Heft 1 der NfS sowie im Handbuch für Brücke und Kartenhaus.
Additional abbreviations and explanations are provided in the preface to the annual NfS issue 1 and "Handbuch für Brücke und Kartenhaus".

Freiwillige Mitarbeit/Voluntary cooperation

Jeder Hinweis zur Vervollständigung oder Berichtigung der nautischen Veröffentlichungen dient der Seeschifffahrt. Beiträge erbitten wir an das:
Any information provided to supplement or correct nautical publications supports the safety of navigation. Such information should be sent to:

Bundesamt für Seeschifffahrt und Hydrographie
Neptunallee 5
18057 Rostock

| | |
|-------------------|---|
| Telefon/Telephone | +49 (0) 3 81 45 63-5 (Vermittlung/operator) |
| Telefax | +49 (0) 3 81 45 63-7 69 |
| E-Mail | nfs@bsh.de |
| Internet | www.bsh.de |

Die Inhalte dieses Werkes sind rechtlich geschützt. Die dadurch begründeten Rechte, insbesondere die der Übersetzung, des Nachdrucks, des Vortrags, der Entnahme von Abbildungen und Tabellen, der Verbreitung, der Mikroverfilmung oder der Vervielfältigung auf anderen Wegen und der Speicherung bleiben, auch bei nur auszugsweiser Verwertung, vorbehalten. Eine Vervielfältigung dieses Werkes oder von Teilen dieses Werkes ist auch im Einzelfall nur in den Grenzen der gesetzlichen Bestimmungen der Bundesrepublik Deutschland zulässig.
The contents of this publication are protected by copyright. All rights are reserved, specifically the rights of translation, reprinting, recitation, reuse of illustrations and tables, promulgation, reproduction on microfilm or in any other way, as well as the right of storage, either in whole or in part. Reproduction of this publication or parts of this publication is permitted only under the provisions of German law, also in individual cases.

© Bundesamt für Seeschifffahrt und Hydrographie (BSH)
Hamburg und Rostock 2016

ISSN-Nr. 1437-4048
BSH-Nr. 2119

Verbindlicher Endpreis monatlich € 10,50 inkl. MwSt., Einzelheft € 3,00 inkl. MwSt. (zzgl. Postzustellgebühr)
(für den Europäischen Wirtschaftsraum gelten die Preise als „Unverbindliche Preisempfehlung“)
Fixed price per month € 10.50 incl. VAT, single issue € 3.00 incl. VAT (plus postage)
(In the European Economic Area, the above prices are recommended prices)

Beilagen/Enclosures

- Deckblätter zum Lfv./*Corrections to the List of Lights*

Neuerscheinungen des BSH/New BSH publications

Bücher/Books: –

Krt./Charts: (16) 151

Zusammenstellung der in dieser Ausgabe aufgeführten Karten und Seehandbücher
Summary of charts and Sailing Directions affected in this issue

Teil 1 – Kartenberichtigungen/Part 1 – Corrections to charts

| | |
|-----------|-------------|
| (21) 2 | T (21) 88 |
| (16) 40 | (21) 90 |
| (21) 46 | (21) 103 |
| (21) 48 | (21) 106 |
| (21) 49 | (16) 151 |
| T (21) 50 | T (16) 1671 |
| (21) 87 | |



Teil 2 – Seebuchberichtigungen/Part 2 – Corrections to nautical publications





20031 Ostsee-Handbuch, südwestlicher Teil 2015

Gültige P- und T-Berichtigungen***P and T Corrections in force***vom **2. Dezember 2016***dated 2 December 2016*Nach den Nachrichten für Seefahrer
Heft 01/2014 bis zum Heft 48/2016*According to the German Notices to Mariners (NfS)
issue 01/2014 to issue 48/2016*

| Karten-Nr. <i>Charts No.</i> | NfS-Heft Nr. <i>NfS issue No.</i> | Karten-Nr. <i>Charts No.</i> | NfS-Heft Nr. <i>NfS issue No.</i> |
|---------------------------------|--------------------------------------|---------------------------------|--------------------------------------|
| T (16) 26 | 2015: 44 | T (16) 163 | 2016: 42, 43 |
| T (16) 30 | 2014: 40 | T (16) 1511 | 2015: 31, 33 |
| | 2016: 1, 9, 23 | T (16) 1513 | 2014: 2 |
| T (16) 31 | 2014: 12 | T (16) 1514 | 2015: 46 |
| | 2015: 12, 36 | T (16) 1515 | 2014: 48 |
| | 2016: 1 | T (16) 1641 | 2015: 47 |
| T (16) 32 | 2016: 9, 26 | | 2016: 35 |
| T (16) 33 | 2016: 9, 26 | T (16) 1671 | 2015: 20 |
| T (16) 34 | 2016: 27 | | 2016: 39, 40, 42, 48 |
| T (16) 35 | 2016: 24 | T (16) 1672 | 2016: 43 |
| T (16) 36 | 2016: 1, 42 | T (20) 101 | 2014: 9 |
| T (16) 37 | 2016: 24 | T (21) 7 | 2016: 4 |
| T (16) 43 | 2014: 40 | P (21) 42 | 2016: 46 |
| | 2015: 12, 36 | T (21) 44 | 2015: 23 |
| T (16) 52 | 2015: 47 | P (21) 46 | 2016: 46 |
| T (16) 54 | 2016: 33 | T (21) 50 | 2016: 35 |
| T (16) 100 | 2015: 44 | P (21) 50 | 2016: 38 |
| T (16) 151 | 2014: 2, 5 | T (21) 88 | 2015: 16 |
| | 2015: 34 | T (21) 105 | 2015: 1, 23 |
| | 2016: 29, 38 | T (21) 107 | 2015: 40 |
| T (16) 162 | 2016: 1, 43 | T (21) 108 | 2015: 44 |

Teil 1 – Kartenberichtigungen/Part 1 – Corrections to charts

| | | |
|--|---|---|
| <p>(16) 40 INT 1201 3006 Letzte NfS 44/16 Streiche <i>Delete</i></p> | <p>Adlergrund</p>  | <p>(DK GST 42/468/16) 48/16</p> <p>54° 47,7' N 014° 27,5' E</p> |
| <p>★ (16) 151 Letzte NfS 40/16</p> | <p>NEUE AUSGABE/NEW EDITION</p> | <p>(BSH N2) 48/16</p> |
| <p>★ T (16) 1671 INT 1354 Letzte NfS 42/16 Trage ein <i>Insert</i></p> | <p>Lübeck-Gedser-Weg</p> <p>Unr. (Mun.) ↻ Foul (Expl.) und/and  mit 2,5 kbl Radius with 2.5 cables radius</p> | <p>(WSA Stralsund 183(T)/16) 48/16</p> <p>54° 18,94' N 011° 47,31' E</p> |
| <p>★ (21) 2 INT 1456 3014 Letzte NfS 47/16 Trage ein <i>Insert</i></p> | <p>Neue Weser N-Reede</p> <p>#</p> | <p>(WSA Bremerhaven 89, 90/16) 48/16</p> <p>53° 54,5' N 007° 46,2' E 53° 54,2' N 007° 46,7' E</p> |
| <p>★ (21) 46 INT 1453 3010, 3014 Letzte NfS 46/16 Trage ein <i>Insert</i></p> | <p>S-lich Elbehafen Brunsbüttel</p> <p>Plan B Tiefe 13₂ und streiche Tiefe 13₇ dicht dabei depth 13₂ and delete depth 13₇ close by</p> | <p>(WSA Cuxhaven, Peilplan) 48/16</p> <p>53° 52,977' N 009° 10,316' E</p> |
| <p>★ (21) 48 INT 1455 3010 Letzte NfS 38/16 Ersetze <i>Replace</i></p> | <p>Este</p> <p>Plan A in der Tabelle durch in the table Buxtehude : 2,4m by Buxtehude: 1,5m (40/14 – T (21) 48 aufgehoben/cancelled)</p> | <p>(WSA Hamburg 65(T)/14) 48/16</p> <p>53° 31,6' N 009° 47,3' E</p> |
| <p>★ (21) 49 INT 1463 Letzte NfS 29/16 Trage ein <i>Insert</i></p> | <p>Neue Weser N-Reede</p> <p>#</p> | <p>(WSA Bremerhaven 89, 90/16) 48/16</p> <p>53° 54,5' N 007° 46,2' E 53° 54,2' N 007° 46,7' E</p> |

| | | |
|--|---|---|
| <p>★ T (21) 50 INT 1045 Letzte NfS 47/16 Streiche <i>Delete</i></p> | <p>SO-lich Outer Rough</p>  <p>Noble George Sauvageau Mo(U)10s (04/14 – T (21) 50 aufgehoben/<i>cancelled</i>)</p> | <p>(WSA Cuxhaven 110/16) 48/16</p> <p>55° 47,5' N 003° 59,7' E</p> |
| <p>★ (21) 87 INT 1413 3014, 3015 Letzte NfS 40/16 Trage ein <i>Insert</i></p> | <p>Neue Weser N-Reede</p> <p>#</p> | <p>(WSA Bremerhaven 89, 90/16) 48/16</p> <p>53° 54,5' N 007° 46,2' E 53° 54,2' N 007° 46,7' E</p> |
| <p>★ T (21) 88 3013, 3014, 3015 Letzte NfS 07/16 Streiche <i>Delete</i></p> | <p>Nordosthafen</p> <p>(exting) bei/at </p> <p>(44/14 – T (21) 88 aufgehoben/<i>cancelled</i>)</p> | <p>(WSA Tönning 195/16) 48/16</p> <p>54° 11,07' N 007° 53,49' E 54° 11,05' N 007° 53,51' E</p> |
| <p>★ (21) 90 INT 1461 3012, 3015 Letzte NfS 45/16 Trage ein <i>Insert</i></p> | <p>N-lich Brauer Platen</p> <p>#</p> <p>(29/14 – T (21) 90 aufgehoben/<i>cancelled</i>)</p> | <p>(WSA Emden 79/14) 48/16</p> <p>53° 40,0' N 006° 44,0' E</p> |
| <p>★ (21) 103 INT 1412 3013 Letzte NfS 18/16 Trage ein <i>Insert</i></p> | <p>O-lich OWP Meerwind Süd/Ost</p>  <p>mit 1000 m Radius with 1000 m radius</p> <p>Unr. (Mun.)/Foul (expl.) an dem Gebiet/at the area</p> <p>(12/14 – T (21) 103 aufgehoben/<i>cancelled</i>)</p> | <p>(WSA Tönning 28(T)/14) 48/16</p> <p>um centred</p> <p>54° 24,91' N 007° 55,16' E</p> |
| <p>★ (21) 106 3013 Letzte NfS 47/16 Trage ein <i>Insert</i></p> | <p>Heversteert</p>  <p>Obstn</p> <p>(02/14 – T (21) 106 aufgehoben/<i>cancelled</i>)</p> | <p>(WSA Tönning 16(T)/11) 48/16</p> <p>54° 27,33' N 008° 38,65' E</p> |

Teil 2 – Seebuchberichtigungen/Part 2 – Corrections to nautical publications

(Gültig bis zur nächsten Ausgabe)
(Valid till next edition)

20031 Ostsee-Handbuch, südwestlicher Teil 2015

S. 159 Fahrwasser. Ersetze alle Angaben und die Berichtigung 17/16 durch:

Fahrwasser

Z u f a h r t G r e i f s w a l d - L a d e b o w
maximale Fahrzeugabmessungen
Tiefgang 5 m

Z u f a h r t G r e i f s w a l d - W i e c k

F l u s s R y c k
Vorschriften
Geschwindigkeitsbegrenzung 4 kn

(WSA Stralsund 186/16) 48/16

Teil 3 – Katalogberichtigungen/Part 3 – Corrections to catalogue

Berichtigungen zum Katalog Seekarten und Bücher, **47. Ausgabe 2016**
sowie weitere Informationen zum Katalog Seekarten und Bücher.

Corrections to the catalogue of nautical charts and books, 47th edition 2016
and further information to the catalogue of nautical charts and books.

Berichtigungen zum Katalog/Corrections to catalogue

S. 30 Papierseekarten. Ersetze **Krt. 151** durch:

| Krt. Nr. | INT Nr. | ISBN /ISSN | Titel | Maßstab 1: | Ausgabe |
|-------------|------------|-------------------|--------------------------------|---------------|-----------|
| 151 | | 978-3-86987-739-6 | Arkona bis Kołobrzeg (Kolberg) | 150 000 | 2016, XI. |

(BSH N2) 48/16

Teil 4 Mitteilungen★ **Deutschland. Ostsee. Kieler Bucht. Hohwachter Bucht. Todendorf. Putlos. Schießzeiten**

| a) Putlos | Zeit/Schedule |
|------------|---|
| 12.12.2016 | 9:00–17:00 |
| 13.12.2016 | 9:00–20:15 |
| 14.12.2016 | 9:00–20:15 |
| 15.12.2016 | 9:00–17:00 |
| 16.12.2016 | 9:00–12:30 |
| 17.12.2016 | Kein Schießbetrieb No firing exercises |

Die Schießzeiten sind ohne Gewähr. Maßgebend sind die Signale auf den Signalstellen (s. Krt.) und auf den Sicherungsfahrzeugen.

Das Warngebiet auf See ist zu den oben genannten Schießzeiten gefährdet. Das Befahren ist gemäß Verordnung über Sicherungsmaßnahmen für militärische Sperr- und Warngebiete an der schleswig-holsteinischen Ost- und Westküste und im Nord-Ostsee-Kanal vom 1. Juni 2012 (BAnz. AT 11.06.2012 V1), zuletzt geändert durch die Verordnung vom 8. April 2013 (BAnz. AT 15.04.2013 V1) **verboten**. Es finden auch außerhalb dieser festgesetzten Schießzeiten Übungen statt, bei denen Leucht- und Signalmunition, außer Signal rot, verschossen wird.

Das Gefahrengebiet (bezeichnet durch die Leuchttönen H 1 bis H 3) außerhalb der Warngebiete ist während der Schießzeiten möglichst zu meiden und kann nach vorheriger Absprache mit der Bundeswehr befahren werden.

Die Küstenfunkstelle **Todendorf Naval** verbreitet von Montag bis Freitag jeweils 7:30, 11:00 und 15:30 Uhr, in Ausnahmefällen am Sonnabend 7:30 und 11:00 Uhr, eine Lagemeldung auf UKW-Kanal 11 zu den aktuellen Gefahrenbereichen für den Schießbetrieb. Die Lagemeldung wird 5 Minuten zuvor auf UKW-Kanal 16 angekündigt.

Part 4 Notifications★ **Germany. Baltic Sea. Kieler Bucht. Hohwachter Bucht. Todendorf. Putlos. Firing exercises**

| b) Todendorf | Zeit/Schedule |
|--------------|---|
| 12.12.2016 | 9:00–17:00 |
| 13.12.2016 | 9:00–20:15 |
| 14.12.2016 | 9:00–20:15 |
| 15.12.2016 | 9:00–17:00 |
| 16.12.2016 | 9:00–12:30 |
| 17.12.2016 | Kein Schießbetrieb No firing exercises |

The schedule is not guaranteed. The signals shown at signal stations (see chart) and on control vessels prevail.

*Navigation in the caution area during the above firing times is dangerous. Navigation is **prohibited** under the relevant shipping ordinance on safety measures in exercise areas off the coast of Schleswig-Holstein, dated 1 June 2012, (Federal Legal Gazette, 11.06.2012), last amended by the Ordinance of 8 April 2013 (Federal Legal Gazette, 15.04.2013). Exercises including use of illuminating and signalling ammunition, except red signals, also take place outside scheduled times.*

The danger area (marked by light-buoys H 1 to H 3) outside the caution areas should be avoided during firing exercises but vessels may pass through after permission has been granted by the Bundeswehr.

*The coast radio station **Todendorf Naval** transmits updated situation broadcasts concerning the danger area from Monday through Friday at 0730, 1100 and 1530, in exceptional cases also on Saturday at 0730 and 1100, on VHF channel 11.*

The situation broadcast will be announced 5 minutes in advance on VHF channel 16.

(WSA Lübeck 150/16) 48/16

★ **Deutschland. Nordsee. Zeitweilige Messgeräte**

(Mitteilung im NfS-Heft 44/2016 aufgehoben)
Zahlreiche Messgeräte liegen zeitweilig in den Küstengewässern und der ausschließlichen Wirtschaftszone Deutschlands in der Nordsee aus.
Die Tabelle weist auf die diesbezüglichen, gültigen Bekanntmachungen für Seefahrer (BfS) der zuständigen Wasserstraßen- und Schifffahrtsämter (WSÄ) hin. Die Bekanntmachungen enthalten weitere Angaben zu Anzahl der Messstellen, der genauen geographischen Lage, den betroffenen Karten, der voraussichtlichen Dauer und besondere Bemerkungen.

Die Tabelle ist auf folgender BSH-Webseite online:

http://www.bsh.de/en/Maritime_shipping/Commercial_shipping/Navigational_warnings/measuring_instruments_/index.jsp

| WSA mit BfS-Nummer <i>WSA with BfS No.</i> | Datum <i>Date</i> | Seegebiet <i>Sea area</i> | Karten <i>Charts</i> | Bemerkungen <i>Remarks</i> |
|---|----------------------|------------------------------|-------------------------|-------------------------------|
| WSA Tönning 118(T)/16 | 15.07.2016 | Rochelsteert | 105, 106 | |
| WSA Tönning 117(T)/16 | 15.07.2016 | Meldorfer Bucht | 105 | |
| WSA Tönning 116(T)/16 | 15.07.2016 | Sylt | 108 | |
| WSA Tönning 115(T)/16 | 15.07.2016 | Sylt | 108 | |
| WSA Tönning 110(T)/16 | 15.07.2016 | Deutsche Bucht | 50, 103 | |
| WSA Cuxhaven 49(T)/16 | 05.04.2016 | Deutsche Bucht | 50 | |
| WSA Tönning 33(T)/16 | 10.02.2016 | Sylt | 103 | |
| WSA Emden 8(T)/16 | 05.02.2016 | Deutsche Bucht | 50, 87 | |
| WSA Cuxhaven 22(T)/16 | 03.02.2016 | Deutsche Bucht | 50 | |
| WSA Cuxhaven 21(T)/16 | 03.02.2016 | Deutsche Bucht | 50 | |
| WSA Cuxhaven 112(T)/15 | 24.11.2015 | Deutsche Bucht | 50 | |
| WSA Cuxhaven 109(T)/15 | 12.11.2015 | Deutsche Bucht | 50 | |
| WSA Cuxhaven 5(T)/15 | 30.01.2015 | Deutsche Bucht | 50 | |
| WSA Emden 151(T)/14 | 25.11.2014 | Deutsche Bucht | 89 | |
| WSA Cuxhaven 77(T)/14 | 24.07.2014 | Deutsche Bucht | 50 | |
| WSA Emden 24(T)/14 | 03.03.2014 | Deutsche Bucht | 90 | |
| WSA Tönning 4/14 | 17.01.2014 | Helgoland | 88 | |
| WSA Tönning 176(T)/13 | 09.12.2013 | Sylt | 103, 108 | |
| WSA Cuxhaven 15(T)/16 | aufgehoben/cancelled | | | |

Die Messgeräte sind mit gelben Tonnen oder Leuchtonnen bezeichnet und in sicherem Abstand (mindestens 2 Kabel) zu passieren. Die Karte mit dem besten Maßstab ist berücksichtigt.

Weitere Angaben zu Messgeräten siehe IHO Circular Letter 30/2000 und Handbuch für Brücke und Kartenhaus.

★ **Germany. North Sea. Temporary measuring instruments**

(Notification in NfS issue 44/2016 cancelled)
Numerous measuring instruments are established temporarily in the German coastal waters and Exclusive Economic Zone in the North Sea.
The table below lists currently valid notifications (BfS) of the Waterways and Shipping Boards (WSA). The notifications contain additional details concerning the number of measuring points, their geographic position, charts affected, expected duration, and special notes.

The table is available online on the BSH's following internet page:

http://www.bsh.de/en/Maritime_shipping/Commercial_shipping/Navigational_warnings/measuring_instruments_/index.jsp

The measuring instruments are marked either by yellow buoys or by yellow light-buoys and have to be passed at a safe distance (at least 2 cables). The most convenient chart is quoted.

For additional information about the measuring instruments, please refer to IHO Circular Letter 30/2000 and Handbuch für Brücke und Kartenhaus.

(WSA Cuxhaven 15(T)/16) 48/16

★ **Deutschland. Nordsee. NW-lich Helgoland. Schießübungen der Deutschen Luftwaffe in Gebieten über See**

- a) 55° 00,00' N 006° 30,00' E
- b) 55° 00,00' N 007° 43,42' E
- c) 54° 15,00' N 007° 13,60' E

In der Zeit vom 5. Dezember bis 8. Dezember 2016 jeweils zwischen 14:00 und 16:00 Uhr sowie am 9. Dezember 2016 zwischen 10:00 und 11:30 Ortszeit finden im o.g. Übungsgebiet ED-D 44/ED-D 46 Schießübungen der Deutschen Luftwaffe statt.

★ **Germany. North Sea. NW of Helgoland. Firing exercises of German Airforce in areas over sea**

- d) 54° 15,00' N 006° 30,00' E
- a) 55° 00,00' N 006° 30,00' E

Between 5 December and 8 December 2016 each day from 1400 to 1600 as well as on 9 December 2016 from 1000 to 1130 local time, the above exercise area ED-D 44/ED-D 46 will be affected by firing exercises of the German Airforce.

(WSA Cuxhaven 108(T)/16) 48/16

4001 Lfv. südwestliche Ostsee 2016

| | | | | | |
|-------------------------|--|-----------------------------|-------------------|----------------|--|
| 209700 C 1386 | Timmendorf Turm, weiß/braun (21 m), weißes Laternenhaus mit Galerie und rotem Dach | 53°59,52' N 011°22,61' E | Iso.WRG.6s | 21 m WG | 046,0° – 049,0° (T) <i>irreguläres Licht</i> W 16 M 049,0° – 054,5° G 11 M 054,5° – 073,5° W 16 M 073,5° – 079,0° R 12 M 079,0° – 125,0° G 11 M 125,0° – 135,0° W 16 M 135,0° – 137,0° R 12 M 137,0° – 196,0° G 11 M 196,0° – 202,5° W 16 M 202,5° – 211,5° R 12 M 211,5° – 220,0° (WSA Lübeck 161(T)/16) 2016-48 |
|-------------------------|--|-----------------------------|-------------------|----------------|--|

Nachrichten für Seefahrer (NfS) – online

Information für die Berufsschifffahrt

Die vom Bundesamt für Seeschifffahrt und Hydrographie (BSH) herausgegebenen, digitalen NfS sind als amtliche Veröffentlichung anerkannt und werden deshalb nicht mehr kostenlos auf den Internetseiten des BSH (www.bsh.de) zur Verfügung gestellt.

Die digitalen NfS können online zum gleichen Preis wie das gedruckte NfS-Heft bezogen werden.

Information für die Klein- und Sportschifffahrt

Die Klein- und Sportschifffahrt kann den Berichtigungsservice (auch als Sammelberichtigungen bekannt) für die vom BSH herausgegebenen Seekarten, Sportbootkarten und nautischen Veröffentlichungen verwenden.

German Notices to Mariners (NfS) – online

Information to commercial shipping

The digitised Nachrichten für Seefahrer (NfS) on the BSH's website are official publications for which a fee is charged, as for the printed NfS.

Digitised Nachrichten für Seefahrer (NfS) are available at the same price as printed NfS.

Information to small craft and leisure shipping

Summaries of corrections to the navigational charts, small craft charts and publications issued by the BSH can be accessed on the BSH's website.

| Schifffahrt | Meeresdaten | Meeresnutzung | Produkte | Anträge | Das BSH |
|--|-------------|---------------|--|---------|---------|
| Berufsschifffahrt | | | | | |
| Sportschifffahrt | | | Flaggenzertifikate | | |
| Hersteller | | | Sportbootvermessung | | |
| Produkte | | | Berichtigungsservice Karten | | |
| www.bsh.de | | | Berichtigungsservice Klein- und Sportschifffahrtkarten | | |
| | | | Berichtigungsservice Bücher | | |
| | | | Zeitweilige Mindertiefen deutsche Ostseeküste | | |
| | | | Führerscheinfreie Sportbootmotoren | | |
| | | | Navigationslichter | | |

Die kostenlos zur Verfügung gestellten Sammelberichtigungen ersetzen nicht die amtlichen NfS.

The summaries of corrections, which are available free of charge, do not replace the official NfS.

Allgemeine Information

Die digitalen Nachrichten für Seefahrer werden online als eine gesamte NfS-Datei und in einzelnen Dateien angeboten (alle im PDF-Format):

- Teile 1–4 der NfS
- Beilagen zu den NfS
- Seekarten-Deckblätter in den NfS

Innerhalb der gesamten NfS-Datei und in der Datei Teile 1–4 sind im Navigationsfenster der Software von Adobe Acrobat Lesezeichen eingerichtet, die das gezielte Aufsuchen von Informationen erleichtern.

Der Schifffahrt wird empfohlen, die von der IMO angenommenen „Guidelines for the on-board use and application of computers – MSC/Circ.891“ vom 21. Dezember 1998 zu beachten.

General information

The digitised Nachrichten für Seefahrer (NfS) in PDF format can be ordered completely or as:

- parts 1 to 4
- enclosures
- chart blocks

Within the files of the complete NfS and parts 1–4, the search for information is facilitated by icons on the Adobe Acrobat navigation window.

Mariners are advised to comply with the “Guidelines for the on-board use and application of computers – MSC/Circ.891” of 21 December 1998 which has been adopted by the IMO.