

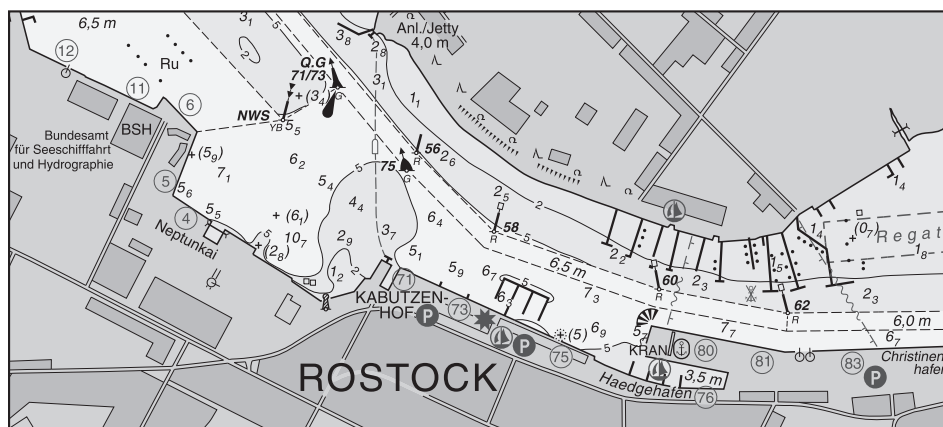


BUNDESAMT FÜR
SEESCHIFFFAHRT
UND
HYDROGRAPHIE

Nachrichten für Seefahrer *Notices to Mariners*

Amtliche Veröffentlichung für die Seeschifffahrt
Official Maritime Publication

11. November 2016 · 147. Jahrgang
11 November 2016 · Volume 147



Nfs 45/16

**Karten, Leuchtfeuerverzeichnisse, Seehandbücher usw.
bitte sofort berichtigen
Charts, List of Lights, Sailing Directions etc. to be corrected immediately**

Geographische Länge bezogen auf den Nullmeridian.
Geographic longitude referred to Greenwich meridian.

Kurse und Peilungen rechtweisend in Graden von 000° bis 360°.
True courses and bearings in degrees from 000° to 360°.

Sektorengrenzen der Feuer von See aus.
Sector limits of lights from seaward.

Tragweiten für 10 sm meteorologische Sichtweite; Sichtweiten für 5 m Augeshöhe.
Luminous ranges at 10 nautical miles meteorological visibility, at 5 m height of eye.

Tiefenangaben und trockenfallende Höhen bezogen auf das Kartennull.
Depths and drying heights referred to Chart Datum.

Andere Höhen bezogen auf kartenspezifische Höhenbezugsflächen.
Other heights referred to chart specific height datum.

Entfernungsangaben in metrischen Maßen sowie in Seemeilen (sm) und Kabellängen (kbl).
Distances in metric units, nautical miles, and cable lengths.

Zeichen und Abkürzungen in den deutschen Seekarten siehe Karte 1/INT 1.
For symbols and abbreviations used in the German nautical charts, please refer to Karte 1/INT 1.

Weitere Abkürzungen und Erklärungen im jährlichen Vorwort in Heft 1 der NfS sowie im Handbuch für Brücke und Kartenhaus.
Additional abbreviations and explanations are provided in the preface to the annual NfS issue 1 and "Handbuch für Brücke und Kartenhaus".

Freiwillige Mitarbeit/Voluntary cooperation

Jeder Hinweis zur Vervollständigung oder Berichtigung der nautischen Veröffentlichungen dient der Seeschifffahrt. Beiträge erbitten wir an das:
Any information provided to supplement or correct nautical publications supports the safety of navigation. Such information should be sent to:

Bundesamt für Seeschifffahrt und Hydrographie
Neptunallee 5
18057 Rostock

Telefon/Telephone +49 (0) 3 81 45 63-5 (Vermittlung/operator)
Telefax +49 (0) 3 81 45 63-7 69
E-Mail nfs@bsh.de
Internet www.bsh.de

Die Inhalte dieses Werkes sind rechtlich geschützt. Die dadurch begründeten Rechte, insbesondere die der Übersetzung, des Nachdrucks, des Vortrags, der Entnahme von Abbildungen und Tabellen, der Verbreitung, der Mikroverfilmung oder der Vervielfältigung auf anderen Wegen und der Speicherung bleiben, auch bei nur auszugsweiser Verwertung, vorbehalten. Eine Vervielfältigung dieses Werkes oder von Teilen dieses Werkes ist auch im Einzelfall nur in den Grenzen der gesetzlichen Bestimmungen der Bundesrepublik Deutschland zulässig.
The contents of this publication are protected by copyright. All rights are reserved, specifically the rights of translation, reprinting, recitation, reuse of illustrations and tables, promulgation, reproduction on microfilm or in any other way, as well as the right of storage, either in whole or in part. Reproduction of this publication or parts of this publication is permitted only under the provisions of German law, also in individual cases.

© Bundesamt für Seeschifffahrt und Hydrographie (BSH)
Hamburg und Rostock 2016

ISSN-Nr. 1437-4048
BSH-Nr. 2119

Verbindlicher Endpreis monatlich € 10,50 inkl. MwSt., Einzelheft € 3,00 inkl. MwSt. (zzgl. Postzustellgebühr)
(für den Europäischen Wirtschaftsraum gelten die Preise als „Unverbindliche Preisempfehlung“)
Fixed price per month € 10.50 incl. VAT, single issue € 3.00 incl. VAT (plus postage)
(In the European Economic Area, the above prices are recommended prices)

Beilagen/Enclosures

keine/*nil*

Neuerscheinungen des BSH/*New BSH publications*

Bücher/*Books:* –

Krt./*Charts:* (16) 1513

Zusammenstellung der in dieser Ausgabe aufgeführten Karten und Seehandbücher

Summary of charts and Sailing Directions affected in this issue

Teil 1 – Kartenberichtigungen/*Part 1 – Corrections to charts*

(21) 2	(21) 90
(21) 4	(21) 91
(21) 44	(20) 101
(21) 46	(16) 1513


Teil 2 – Seebuchberichtigungen/*Part 2 – Corrections to nautical publications*

20031 Ostsee-Handbuch, südwestlicher Teil 2015

Gültige P- und T-Berichtigungen***P and T Corrections in force***vom **11. November 2016**dated **11 November 2016**Nach den Nachrichten für Seefahrer
Heft 01/2014 bis zum Heft 45/2016*According to the German Notices to Mariners (NfS)*
issue 01/2014 to issue 45/2016

Karten-Nr. <i>Charts No.</i>	NfS-Heft Nr. <i>NfS issue No.</i>	Karten-Nr. <i>Charts No.</i>	NfS-Heft Nr. <i>NfS issue No.</i>
T (16) 26	2015: 44	T (16) 1513	2014: 2
T (16) 30	2014: 40	T (16) 1514	2015: 46
	2016: 1, 9, 23	T (16) 1515	2014: 48
T (16) 31	2014: 12	T (16) 1641	2015: 47
	2015: 12, 36		2016: 35
	2016: 1	T (16) 1671	2014: 11
T (16) 32	2016: 9, 26		2015: 20
T (16) 33	2016: 9, 26		2016: 39, 40, 42
T (16) 34	2016: 27	T (16) 1672	2016: 43
T (16) 35	2016: 24	T (20) 101	2014: 9
T (16) 36	2014: 11	T (21) 7	2016: 4
	2016: 1, 42	T (21) 44	2015: 23
T (16) 37	2016: 24	T (21) 48	2014: 40
T (16) 43	2014: 40	T (21) 50	2014: 4
	2015: 12, 36		2015: 7
T (16) 52	2015: 47		2016: 35
T (16) 54	2016: 33	P (21) 50	2016: 38
T (16) 100	2015: 44	T (21) 88	2014: 44
T (16) 151	2014: 2, 5		2015: 16
	2015: 34	T (21) 90	2014: 29
	2016: 29, 38	T (21) 103	2014: 12
T (16) 162	2016: 1, 43	T (21) 105	2015: 1, 23
T (16) 163	2014: 11	T (21) 106	2014: 2, 3
	2016: 42, 43	T (21) 107	2015: 40
T (16) 1511	2015: 25, 31, 33	T (21) 108	2015: 44

Teil 1 – Kartenberichtigungen/Part 1 – Corrections to charts

★ (16) 1513 Letzte NfS 40/14	NEUE AUSGABE/ <i>NEW EDITION</i>	(BSH N2) 45/16
(20) 101 INT 140 Letzte NfS 44/16 Streiche <i>Delete</i>	SO-lich Long Forties  Janice	(GB 44/5524/16) 45/16 56° 23,9' N 002° 14,3' E
★ (21) 2 INT 1456 Letzte NfS 40/16 Trage ein <i>Insert</i>	Fedderwarder Fahrwasser Tiefe 12 ₆ und streiche Tiefe 13 ₆ dicht SO-lich <i>depth 12₆ and delete depth 13₆ close SE</i>	(WSA Bremerhaven, Peilplan) 45/16 53° 41,27' N 008° 20,85' E
★ (21) 4 INT 1457 3011 Letzte NfS 39/16 Trage ein <i>Insert</i>	Fedderwarder Fahrwasser Tiefe 12 ₆ und streiche Tiefe 13 ₆ dicht SO-lich <i>depth 12₆ and delete depth 13₆ close SE</i>	(WSA Bremerhaven, Peilplan) 45/16 53° 41,27' N 008° 20,85' E
★ (21) 44 INT 1452 3010, 3014 Letzte NfS 42/16 Trage ein <i>Insert</i>	O-lich Mittelgrund Tiefe 12 ₇ und streiche Tiefe 13 ₆ dicht NW-lich <i>depth 12₇ and delete depth 13₆ close NW</i>	(WSA Cuxhaven, Peilpläne) 45/16 53° 56,76' N 008° 38,94' E
Ersetze <i>Replace</i>	Tiefen durch Tiefen <i>depths by depths</i> 12 ₃ durch/by 11 ₅ 14 ₃ durch/by 13 ₅	53° 56,96' N 008° 37,60' E 53° 56,15' N 008° 39,17' E
★ (21) 46 INT 1453 3010, 3014 Letzte NfS 39/16 Ersetze <i>Replace</i>	S-lich Neufeld-Reede West Tiefen durch Tiefen <i>depths by depths</i> 11 ₆ durch/by 11 ₂ 11 ₉ durch/by 10 ₇	(WSA Cuxhaven, Peilplan) 45/16 53° 50,91' N 008° 56,23' E 53° 50,98' N 008° 56,93' E

<p>★ (21) 90 INT 1461 3012, 3015 Letzte NfS 44/16 Trage ein Insert</p>	<p>Dukegat</p> <p>Tiefe 7₈ und streiche Tiefe 8₂ dicht dabei <i>depth 7₈ and delete depth 8₂ close by</i></p> <p>Tiefe 9₄ mit Tiefenlinie <i>depth 9₄ with depth contour</i></p>	<p>(WSA Emden, Peilplan) 45/16</p> <p>53° 26,41' N 006° 54,13' E</p> <p>53° 26,68' N 006° 53,52' E</p>
<p>★ (21) 91 INT 1462 3012 Letzte NfS 36/16 Ersetze Replace</p>	<p>Dukegat. NW-lich Knock</p> <p>Tiefe 8₂ durch Tiefe 7₈ <i>depth 8₂ by depth 7₈</i> (Siehe/see 32–33/16 – (21) 91)</p>	<p>(WSA Emden, Peilpläne) 45/16</p> <p>53° 26,41' N 006° 54,13' E</p>
<p>Trage ein Insert</p>	<p>Tiefen mit Tiefenlinie <i>depths with depth contour</i> 9₄</p> <p>4₃ und streiche Tiefe 6₃ dicht dabei <i>4₃ and delete depth 6₃ close by</i></p> <p>Tiefe 2₂ und streiche Tiefe 3₆ dicht dabei <i>depth 2₂ and delete depth 3₆ close by</i></p>	<p>53° 26,68' N 006° 53,52' E</p> <p>53° 21,29' N 006° 59,39' E</p> <p>53° 21,03' N 006° 59,56' E</p>

Teil 2 – Seebuchberichtigungen/Part 2 – Corrections to nautical publications

(Gültig bis zur nächsten Ausgabe)
(Valid till next edition)

20031 Ostsee-Handbuch, südwestlicher Teil 2015

- S. 20 Naturschutz.** Unter Abschnitt Natur und Vogelschutzgebiete füge neuen Abschnitt Bestimmte schleswig-holsteinische Naturschutzgebiete im Bereich der Ostsee hinzu:

Bestimmte schleswig-holsteinische Naturschutzgebiete im Bereich der Ostsee

Ostsee-Schleswig-Holstein-Naturschutzgebietsbefahrensverordnung – OstseeSHNGBefV

Die Verordnung regelt das Befahren von Bundeswasserstraßen in bestimmten schleswig-holsteinischen Naturschutzgebieten in der Ostsee sowie die Ausnahmen und Befreiungen vom Befahrensverbot. Die Naturschutzgebiete sind namentlich im entsprechenden Abschnitt des Teils C in diesem Handbuch aufgeführt.

(BGBl. I 2016 Nr. 46 S. 2180) 45/16

- S. 65 Schifffahrtsbeschränkungen.** Naturschutz, ersetze alle Angaben durch:

Naturschutz siehe auch Abschnitt A 3.2

Naturschutzgebiete

Geltinger Birk

Halbinsel Holnis

(BGBl. I 2016 Nr. 46 S. 2180) 45/16

- S. 69 Schifffahrtsbeschränkungen.** Naturschutz, ersetze alle Angaben durch:

Naturschutz siehe auch Abschnitt A 3.2

Naturschutzgebiet

Schleimündung

(BGBl. I 2016 Nr. 46 S. 2180) 45/16

- S. 75 Schifffahrtsbeschränkungen.** Unter Abschnitt Militärische Übungen füge neuen Abschnitt Naturschutz hinzu:

Naturschutz siehe auch Abschnitt A 3.2

Naturschutzgebiet

Schwansener See

(BGBl. I 2016 Nr. 46 S. 2180) 45/16

- S. 96 Schifffahrtsbeschränkungen.** Unter Abschnitt Militärische Übungen füge neuen Abschnitt Naturschutz hinzu:

Naturschutz siehe auch Abschnitt A 3.2

Naturschutzgebiete

Bottsand

Sehlendorfer Binnensee und Umgebung

(BGBl. I 2016 Nr. 46 S. 2180) 45/16

S. 97 **Schiffahrtsbeschränkungen.** N a t u r s c h u t z, ersetze alle Angaben durch:

N a t u r s c h u t z siehe auch Abschnitt A 3.2

Naturschutzgebiet
Graswarder/Heiligenhafen

(BGBl. I 2016 Nr. 46 S. 2180) 45/16

S. 102 **Schiffahrtsbeschränkungen.** N a t u r s c h u t z, ersetze alle Angaben durch:

N a t u r s c h u t z siehe auch Abschnitt A 3.2

Naturschutzgebiet
Krummsteert-Sulsdorfer Wiek/Fehmarn

(BGBl. I 2016 Nr. 46 S. 2180) 45/16

S. 105 **Schiffahrtsbeschränkungen.** N a t u r s c h u t z, ersetze alle Angaben durch:

N a t u r s c h u t z siehe auch Abschnitt A 3.2

Naturschutzgebiet
Grüner Brink

(BGBl. I 2016 Nr. 46 S. 2180) 45/16

S. 113 **Schiffahrtsbeschränkungen.** N a t u r s c h u t z, ersetze alle Angaben durch:

N a t u r s c h u t z siehe auch Abschnitt A 3.2

Naturschutzgebiete
Inseln Buchhorst und Graswerder (Plönswerder)
Dassower See

(BGBl. I 2016 Nr. 46 S. 2180) 45/16

Teil 3 – Katalogberichtigungen/Part 3 – Corrections to catalogue

Berichtigungen zum Katalog Seekarten und Bücher, **47. Ausgabe 2016**
sowie weitere Informationen zum Katalog Seekarten und Bücher.

*Corrections to the catalogue of nautical charts and books, 47th edition 2016
and further information to the catalogue of nautical charts and books.*

Berichtigungen zum Katalog/Corrections to catalogue**S. 15 Elektronische Seekarten (ENCs)**

DE421035	Eider, Nordfeld to Lexfähre	ersetze alle Angaben durch:	DE421035	Binneneider
DE521250	Eider	ersetze alle Angaben durch:	DE421034	Tideeider
DE621251	Eidersperrwerk	ersetze alle Angaben durch:	DE521310	Eidersperrwerk
DE621252	Tönning	ersetze alle Angaben durch:	DE521320	Tönning
DE621253	Friedrichstadt	ersetze alle Angaben durch:	DE521330	Friedrichstadt

(BSH N2) 45/16

S. 30 Papierseekarten. Ersetze Krt. 1513 durch:

Krt. Nr.	INT Nr.	ISBN /ISSN	Titel	Maßstab 1:	Ausgabe
1513		978-3-8987-750-1	Peenestrom, südlicher Teil, und Kleines Haff Plan: A Peenestrom südlich Wolgast B Klotzow bis Mönchow C Die Peene östlich Anklam D Die Uecker, nördlicher Teil E Die Uecker, südlicher Teil F Altwarp und Neuwarp G Ansteuerung von Berndshof H Kamp bis Karnin	50000 25000 25000 50000 6500 6500 25000 10000 10000	2016, X.

(BSH N2) 45/16

Teil 4 Mitteilungen**★ Deutschland. Ostsee. Kieler Bucht. Hohwachter Bucht. Todendorf. Putlos. Schießzeiten**

a) Putlos	Zeit/Schedule
21.11.2016	9:00–17:00
22.11.2016	9:00–20:15
23.11.2016	9:00–20:15
24.11.2016	9:00–17:00
25.11.2016	9:00–12:30
26.11.2016	Kein Schießbetrieb No firing exercises

Die Schießzeiten sind ohne Gewähr. Maßgebend sind die Signale auf den Signalstellen (s. Krt.) und auf den Sicherungsfahrzeugen.

Das Warngebiet auf See ist zu den oben genannten Schießzeiten gefährdet. Das Befahren ist gemäß Verordnung über Sicherungsmaßnahmen für militärische Sperr- und Warngebiete an der schleswig-holsteinischen Ost- und Westküste und im Nord-Ostsee-Kanal vom 1. Juni 2012 (BAnz. AT 11.06.2012 V1), zuletzt geändert durch die Verordnung vom 8. April 2013 (BAnz. AT 15.04.2013 V1) **verboten**. Es finden auch außerhalb dieser festgesetzten Schießzeiten Übungen statt, bei denen Leucht- und Signalmunition, außer Signal rot, verschossen wird.

Das Gefahrengebiet (bezeichnet durch die Leuchttönen H 1 bis H 3) außerhalb der Warngebiete ist während der Schießzeiten möglichst zu meiden und kann nach vorheriger Absprache mit der Bundeswehr befahren werden.

Die Küstenfunkstelle **Todendorf Naval** verbreitet von Montag bis Freitag jeweils 7:30, 11:00 und 15:30 Uhr, in Ausnahmefällen am Sonnabend 7:30 und 11:00 Uhr, eine Lagemeldung auf UKW-Kanal 11 zu den aktuellen Gefahrenbereichen für den Schießbetrieb. Die Lagemeldung wird 5 Minuten zuvor auf UKW-Kanal 16 angekündigt.

Part 4 Notifications**★ Germany. Baltic Sea. Kieler Bucht. Hohwachter Bucht. Todendorf. Putlos. Firing exercises**

b) Todendorf	Zeit/Schedule
21.11.2016	9:00–17:00
22.11.2016	9:00–20:15
23.11.2016	9:00–20:15
24.11.2016	9:00–17:00
25.11.2016	9:00–12:30
26.11.2016	Kein Schießbetrieb No firing exercises

The schedule is not guaranteed. The signals shown at signal stations (see chart) and on control vessels prevail.

*Navigation in the caution area during the above firing times is dangerous. Navigation is **prohibited** under the relevant shipping ordinance on safety measures in exercise areas off the coast of Schleswig-Holstein, dated 1 June 2012, (Federal Legal Gazette, 11.06.2012), last amended by the Ordinance of 8 April 2013 (Federal Legal Gazette, 15.04.2013). Exercises including use of illuminating and signalling ammunition, except red signals, also take place outside scheduled times.*

The danger area (marked by light-buoys H 1 to H 3) outside the caution areas should be avoided during firing exercises but vessels may pass through after permission has been granted by the Bundeswehr.

*The coast radio station **Todendorf Naval** transmits updated situation broadcasts concerning the danger area from Monday through Friday at 0730, 1100 and 1530, in exceptional cases also on Saturday at 0730 and 1100, on VHF channel 11.*

The situation broadcast will be announced 5 minutes in advance on VHF channel 16.

(WSA Lübeck 141/16) 45/16

★ **Eisbericht.** Amtsblatt des Eisdienstes des Bundesamtes für Seeschifffahrt und Hydrographie

90. Jahrgang für die Eissaison 2016/2017 – Unentbehrlich für die Planung und Durchführung der Eisschifffahrt in Ost- und Nordsee.

Der **Eisbericht** informiert täglich montags bis freitags über die aktuellen Eis- und Schifffahrtsverhältnisse im gesamten Ostseeraum und im Nordseeküstengebiet durch **Stationsmeldungen**, regionale **Übersichten** und **Vorhersagen** für vier bis fünf Tage. Ferner sind **Bekanntmachungen über Schifffahrtsbeschränkungen sowie über Einsatzgebiete und Unterstützung** der staatlichen Eisbrecher enthalten. Jede Woche ist eine **Referenz-Eiskarte** des gesamten Ostseeraumes beigelegt. Für die Eisbedeckung des westlichen Ostseeraumes und der Nordseeküste wird bei Eisvorkommen täglich eine Eiskarte herausgegeben. Die Karten sind sowohl im PDF- als auch im S-411-Format zur Verwendung in geeigneten ECDIS verfügbar.

Der Eisbericht erscheint in der Regel von Ende November/Anfang Dezember bis Ende Mai/Anfang Juni in durchschnittlich 120 Ausgabennummern. Der Eisbericht ist kostenfrei, und wie andere Produkte des Eisdienstes, über das INTERNET abrufbar.

Eisinformation:

Telefon: +49 (0) 3 81 45 63-7 80, 7 82, 7 87

Telefax: +49 (0) 3 81 45 63-9 49

E-Mail: ice@bsh.de

INTERNET: www.bsh.de/de/Meeresdaten/Beobachtungen/Eis/index.jsp
und www.bsis-ice.de

★ **Eisbericht (Ice Report).** Official gazette of the Ice Service of the Federal Maritime and Hydrographic Agency (BSH)

90th volume for the ice season 2016/2017 – indispensable for planning and performing ice navigation in the Baltic and North Seas.

The **Ice Report** is issued daily from Monday to Friday. It provides latest information on the ice and navigational conditions in the entire Baltic Sea and coastal area of the North Sea and includes **station reports**, regional **overviews**, and **forecasts** for about four to five days. Furthermore, it includes the **announcements** of restrictions to navigation as well as the operational areas and possible assistance of icebreakers. Once a week a **reference ice chart** covering the whole region of the Baltic Sea is attached. An ice chart showing the ice cover of the western region of the Baltic Sea and the North Sea coast is issued daily, if ice is present. The ice charts are available in PDF, as well as in S-411-format for the use in a suitable ECDIS.

The ice report is normally published from late November/early December to the end of May/early June with an average of 120 issues. The Ice Report is free of charge and is available on the INTERNET, as well as other products of the Ice Service.

Ice Information:

Phone: +49 (0) 3 81 45 63-7 80, 7 82, 7 87

Fax: +49 (0) 3 81 45 63-9 49

e-mail: ice@bsh.de

INTERNET: www.bsh.de/en/Marine_data/Observations/Ice/index.jsp
and www.bsis-ice.de

Nachrichten für Seefahrer (NfS) – online

Information für die Berufsschifffahrt

Die vom Bundesamt für Seeschifffahrt und Hydrographie (BSH) herausgegebenen, digitalen NfS sind als amtliche Veröffentlichung anerkannt und werden deshalb nicht mehr kostenlos auf den Internetseiten des BSH (www.bsh.de) zur Verfügung gestellt.

Die digitalen NfS können online zum gleichen Preis wie das gedruckte NfS-Heft bezogen werden.

Information für die Klein- und Sportschifffahrt

Die Klein- und Sportschifffahrt kann den Berichtigungsservice (auch als Sammelberichtigungen bekannt) für die vom BSH herausgegebenen Seekarten, Sportbootkarten und nautischen Veröffentlichungen verwenden.

German Notices to Mariners (NfS) – online

Information to commercial shipping

The digitised Nachrichten für Seefahrer (NfS) on the BSH's website are official publications for which a fee is charged, as for the printed NfS.

Digitised Nachrichten für Seefahrer (NfS) are available at the same price as printed NfS.

Information to small craft and leisure shipping

Summaries of corrections to the navigational charts, small craft charts and publications issued by the BSH can be accessed on the BSH's website.

Schifffahrt	Meeresdaten	Meeresnutzung	Produkte	Anträge	Das BSH
Berufsschifffahrt					
Sportschifffahrt			Flaggenzertifikate		
Hersteller			Sportbootvermessung		
Produkte			Berichtigungsservice Karten		
www.bsh.de			Berichtigungsservice Klein- und Sportschifffahrtskarten		
			Berichtigungsservice Bücher		
			Zeitweilige Mindertiefen deutsche Ostseeküste		
			Führerscheinfreie Sportbootmotoren		
			Navigationslichter		

Die kostenlos zur Verfügung gestellten Sammelberichtigungen ersetzen nicht die amtlichen NfS.

The summaries of corrections, which are available free of charge, do not replace the official NfS.

Allgemeine Information

Die digitalen Nachrichten für Seefahrer werden online als eine gesamte NfS-Datei und in einzelnen Dateien angeboten (alle im PDF-Format):

- Teile 1–4 der NfS
- Beilagen zu den NfS
- Seekarten-Deckblätter in den NfS

Innerhalb der gesamten NfS-Datei und in der Datei Teile 1–4 sind im Navigationsfenster der Software von Adobe Acrobat Lesezeichen eingerichtet, die das gezielte Aufsuchen von Informationen erleichtern.

Der Schifffahrt wird empfohlen, die von der IMO angenommenen „Guidelines for the on-board use and application of computers – MSC/Circ.891“ vom 21. Dezember 1998 zu beachten.

General information

The digitised Nachrichten für Seefahrer (NfS) in PDF format can be ordered completely or as:

- parts 1 to 4
- enclosures
- chart blocks

Within the files of the complete NfS and parts 1–4, the search for information is facilitated by icons on the Adobe Acrobat navigation window.

Mariners are advised to comply with the “Guidelines for the on-board use and application of computers – MSC/Circ.891” of 21 December 1998 which has been adopted by the IMO.