

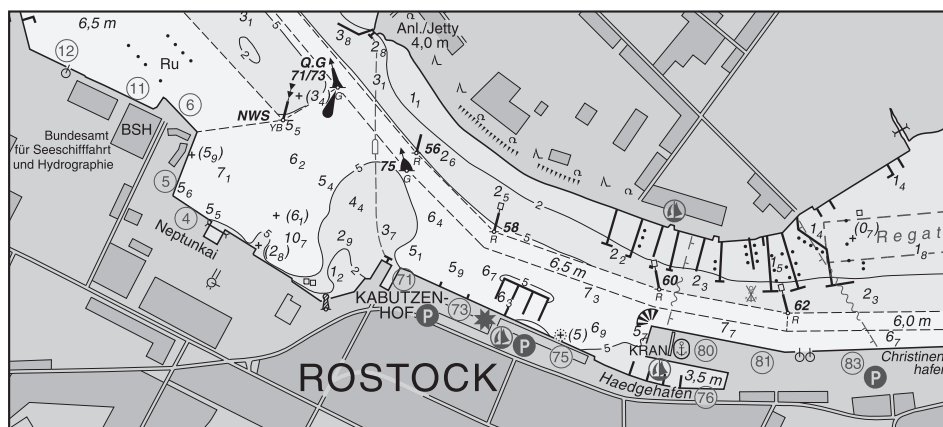


BUNDESAMT FÜR  
SEESCHIFFFAHRT  
UND  
HYDROGRAPHIE

## Nachrichten für Seefahrer *Notices to Mariners*

Amtliche Veröffentlichung für die Seeschifffahrt  
*Official Maritime Publication*

28. Oktober 2016 · 147. Jahrgang  
*28 October 2016 · Volume 147*



**Nfs 43/16**

**Karten, Leuchtfeuerverzeichnisse, Seehandbücher usw.  
bitte sofort berichtigen  
Charts, List of Lights, Sailing Directions etc. to be corrected immediately**

Geographische Länge bezogen auf den Nullmeridian.  
*Geographic longitude referred to Greenwich meridian.*

Kurse und Peilungen rechtweisend in Graden von 000° bis 360°.  
*True courses and bearings in degrees from 000° to 360°.*

Sektorengrenzen der Feuer von See aus.  
*Sector limits of lights from seaward.*

Tragweiten für 10 sm meteorologische Sichtweite; Sichtweiten für 5 m Augeshöhe.  
*Luminous ranges at 10 nautical miles meteorological visibility, at 5 m height of eye.*

Tiefenangaben und trockenfallende Höhen bezogen auf das Kartennull.  
*Depths and drying heights referred to Chart Datum.*

Andere Höhen bezogen auf kartenspezifische Höhenbezugsflächen.  
*Other heights referred to chart specific height datum.*

Entfernungsangaben in metrischen Maßen sowie in Seemeilen (sm) und Kabellängen (kbl).  
*Distances in metric units, nautical miles, and cable lengths.*

Zeichen und Abkürzungen in den deutschen Seekarten siehe Karte 1/INT 1.  
*For symbols and abbreviations used in the German nautical charts, please refer to Karte 1/INT 1.*

Weitere Abkürzungen und Erklärungen im jährlichen Vorwort in Heft 1 der NfS sowie im Handbuch für Brücke und Kartenhaus.  
*Additional abbreviations and explanations are provided in the preface to the annual NfS issue 1 and "Handbuch für Brücke und Kartenhaus".*

## **Freiwillige Mitarbeit/Voluntary cooperation**

Jeder Hinweis zur Vervollständigung oder Berichtigung der nautischen Veröffentlichungen dient der Seeschifffahrt. Beiträge erbitten wir an das:  
*Any information provided to supplement or correct nautical publications supports the safety of navigation. Such information should be sent to:*

Bundesamt für Seeschifffahrt und Hydrographie  
Neptunallee 5  
18057 Rostock

Telefon/Telephone	+49 (0) 3 81 45 63-5 (Vermittlung/operator)
Telefax	+49 (0) 3 81 45 63-7 69
E-Mail	nfs@bsh.de
Internet	www.bsh.de

Die Inhalte dieses Werkes sind rechtlich geschützt. Die dadurch begründeten Rechte, insbesondere die der Übersetzung, des Nachdrucks, des Vortrags, der Entnahme von Abbildungen und Tabellen, der Verbreitung, der Mikroverfilmung oder der Vervielfältigung auf anderen Wegen und der Speicherung bleiben, auch bei nur auszugsweiser Verwertung, vorbehalten. Eine Vervielfältigung dieses Werkes oder von Teilen dieses Werkes ist auch im Einzelfall nur in den Grenzen der gesetzlichen Bestimmungen der Bundesrepublik Deutschland zulässig.  
*The contents of this publication are protected by copyright. All rights are reserved, specifically the rights of translation, reprinting, recitation, reuse of illustrations and tables, promulgation, reproduction on microfilm or in any other way, as well as the right of storage, either in whole or in part. Reproduction of this publication or parts of this publication is permitted only under the provisions of German law, also in individual cases.*

© Bundesamt für Seeschifffahrt und Hydrographie (BSH)  
Hamburg und Rostock 2016

ISSN-Nr. 1437-4048  
BSH-Nr. 2119

Verbindlicher Endpreis monatlich € 10,50 inkl. MwSt., Einzelheft € 3,00 inkl. MwSt. (zzgl. Postzustellgebühr)  
(für den Europäischen Wirtschaftsraum gelten die Preise als „Unverbindliche Preisempfehlung“)  
*Fixed price per month € 10.50 incl. VAT, single issue € 3.00 incl. VAT (plus postage)*  
*(In the European Economic Area, the above prices are recommended prices)*

**Beilagen/Enclosures**

- Deckblätter zum Lfv./*Corrections to the List of Lights*

**Neuerscheinungen des BSH/*New BSH publications***

**Bücher/*Books:*** –

**Krt./*Charts:*** –

**Zusammenstellung der in dieser Ausgabe aufgeführten Karten und Seehandbücher**  
*Summary of charts and Sailing Directions affected in this issue***Teil 1 – Kartenberichtigungen/*Part 1 – Corrections to charts***

T (16) 162

T (16) 163

T (16) 1672

**Teil 2 – Seebuchberichtigungen/*Part 2 – Corrections to nautical publications***

20031 Ostsee-Handbuch, südwestlicher Teil 2015

5000 Handbuch Nautischer Funkdienst 2015

**Gültige P- und T-Berichtigungen*****P and T Corrections in force***vom **28. Oktober 2016**dated **28 October 2016**Nach den Nachrichten für Seefahrer  
Heft 01/2014 bis zum Heft 43/2016*According to the German Notices to Mariners (NfS)*  
*issue 01/2014 to issue 43/2016*

Karten-Nr. <i>Charts No.</i>	NfS-Heft Nr. <i>NfS issue No.</i>	Karten-Nr. <i>Charts No.</i>	NfS-Heft Nr. <i>NfS issue No.</i>
T (16) 26	2015: 44	T (16) 1513	2014: 2
T (16) 30	2014: 40	T (16) 1514	2015: 46
	2016: 1, 9, 23	T (16) 1515	2014: 48
T (16) 31	2014: 12	T (16) 1641	2015: 47
	2015: 12, 36		2016: 35
	2016: 1	T (16) 1671	2014: 11
T (16) 32	2016: 9, 26		2015: 20
T (16) 33	2016: 9, 26		2016: 39, 40, 42
T (16) 34	2016: 27	T (16) 1672	2016: 43
T (16) 35	2016: 24	T (20) 101	2014: 9
T (16) 36	2014: 11	T (21) 7	2016: 4
	2016: 1, 42	T (21) 44	2015: 23
T (16) 37	2016: 24	T (21) 48	2014: 40
T (16) 43	2014: 40	T (21) 50	2014: 4
	2015: 12, 36		2015: 7
T (16) 52	2015: 47		2016: 35
T (16) 54	2016: 33	P (21) 50	2016: 38
T (16) 100	2015: 44	T (21) 88	2014: 44
T (16) 151	2014: 2, 5		2015: 16
	2015: 34	T (21) 90	2014: 29
	2016: 29, 38	T (21) 103	2014: 12
T (16) 162	2016: 1, 43	T (21) 105	2015: 1, 23
T (16) 163	2014: 11	T (21) 106	2014: 2, 3
	2016: 42, 43	T (21) 107	2015: 40
T (16) 1511	2015: 25, 31, 33	T (21) 108	2015: 44

## Teil 1 – Kartenberichtigungen/Part 1 – Corrections to charts

<b>★ T (16) 162</b>	<b>Darßer Ort</b>	(WSA Stralsund 162(T)/16) 43/16
INT 1342 3005 Letzte NfS 41/16 Ersetze Replace	Dir Oc.WRG.4s 8m9-6M durch/by Dir Oc.WRG.4s 8m9-6M (exting)	54° 28,30' N 012° 31,20' E
Füge hinzu Add	eingezogen/withdrawn bei/at  Fl.G.4s Darßer Ort 1	54° 28,46' N 012° 32,32' E
	<b>Plan A</b>	
Trage ein Insert	Fahrwasser und Hafen gesperrt	54° 28,38' N 012° 31,36' E
	Fahrwasser versandet	54° 28,33' N 012° 31,60' E
Ersetze Replace	Darßer Ort Dir Oc.WRG.4s durch/by Darßer Ort 8m9-6M Dir Oc.WRG.4s 8m9-6M (exting)	54° 28,298' N 012° 31,197' E
	 F.G durch/by  F.G (exting)	54° 28,358' N 012° 31,522' E
	 F.R durch/by  F.R (exting)	54° 28,333' N 012° 31,534' E
Füge hinzu Add	eingezogen/withdrawn bei/at  Fl.G.4s Darßer Ort 1	54° 28,464' N 012° 32,323' E
	eingezogen/withdrawn bei/at  R 2	54° 28,411' N 012° 32,031' E
	eingezogen/withdrawn bei/at  R 4	54° 28,363' N 012° 31,696' E
<b>★ T (16) 163</b>	<b>Darßer Ort</b>	(WSA Stralsund 162(T)/16) 43/16
INT 1351 Letzte NfS 42/16 Ersetze Replace	Dir Oc.WRG.4s 8m9-6M durch/by Dir Oc.WRG.4s 8m9-6M (exting)	54° 28,30' N 012° 31,20' E
Füge hinzu Add	eingezogen/withdrawn bei/at  Fl.G.4s Darßer Ort 1	54° 28,46' N 012° 32,32' E
<b>★ T (16) 1672</b>	<b>Seekanal</b>	(WSA Stralsund 161(T)/16) 43/16
INT 1355 3005 Letzte NfS 41/16 Trage ein Insert	 Fl(5)Y.20s ODAS BAW	54° 11,554' N 012° 05,265' E

**Teil 2 – Seebuchberichtigungen/Part 2 – Corrections to nautical publications**

(Gültig bis zur nächsten Ausgabe)  
(Valid till next edition)

**20031 Ostsee-Handbuch, südwestlicher Teil 2015**

**S. 73 Engstellen.** Klappbrücke Lindaunis, ersetze alle Angaben durch:

Klappbrücke Lindaunis

Abmessungen der Durchfahrt

Breite zwischen den Leitwerken 22,3 m

Höhe 3,85 m im geschlossenen Zustand

Öffnungszeiten

auf Anforderung in der Zeit von 1 Stunde vor Sonnenaufgang, frühestens ab 0530 GZ, bis

1 Stunde nach Sonnenuntergang

für Sportschiffahrt stündlich h+50 bis h+05

(WSA Lübeck 134(T)/16) 43/16

**S. 137 Fahrwasser.** Hafenzufahrt Darßer Ort, ersetze alle Angaben durch:

Hafenzufahrt Darßer Ort

Aufgrund starker Eintreibungen/Versandung ist die Zufahrt zum Nothafen Darßer Ort bis auf Widerruf für den öffentlichen Verkehr gesperrt.

(WSA Stralsund 162(T)/16) 43/16

**5000 Handbuch Nautischer Funkdienst 2015**

**S. 32 Pinneberg (DDH, DDK).** Faksimile-Sendungen, ersetze alle Angaben durch:

**Pinneberg (DDH, DDK)**

Faksimile-Sendungen

Frequenz

DDH3 = 3 855,0 kHz

DDK3 = 7 880,0 kHz

DDK6 = 13 882,5 kHz

Signal

weiß +425 Hz; schwarz –425 Hz

U./min und Modul

120/576

Sendezeit (Kartentermin)

Inhalt/Gebiet

0430 (00) 1050 (06)

1636 (12) 2200 (18)

0512 (00)

0525 (00) 1800 (12)

0638 (03) 1821 (15)

0651 (00)

0704 (00)

0717 (00)

0730 (00) 1847 (12)

0743 (00)

0804 (00) 1900 (00)

Bodenanalyse mit Stationseintragungen, Nordatlantik, Europa

36-stündige Bodenvorhersage

Bodenanalyse Nordatlantik mit Verlagerungspfeilen, signifikantes Wetter, Eis

Informationen über tropische Wirbelstürme, Nordatlantik, während der Saison

H+12, H+24, 500 hPa (H + T), Bodendruck

H+12, H+24, 850 hPa (H + T), relative Feuchte 700 hPa

Wiederholung der Bodenvorhersage von 0512

48-stündige Bodenvorhersage

60-stündige Bodenvorhersage

84-stündige Bodenvorhersage

Sendezeit (Kartentermin)	Inhalt/Gebiet
0817 (00)	108-stündige Bodenvorhersage
0830 (00)	H+24, Windsee und Dünung, Windrichtung (10 m)
0842 (00)	H+48, Windsee und Dünung, Windrichtung (10 m)
0854 (00)	H+72, Windsee und Dünung, Windrichtung (10 m)
0906 (00)	H+96, Windsee und Dünung, Windrichtung (10 m)
0930 (00)	H+36, H+48, 500 hPa (H + T), Bodendruck
0945 (00)	Wassertemperaturen Nordsee (BSH)
1007 (00)	Eiskarte W-liche Ostsee (nur, wenn die Eislage es erfordert)
1029 (00) 2136 (12)	48-stündige Seegangsvorhersage Nordatlantik
1111 (00)	H+36, H+48, 850 hPa (H + T), relative Feuchte 700 hPa
1123 (00)	H+60, H+72, 500 hPa (H + T), Bodendruck
1135 (00)	H+60, H+72, 850 hPa (H + T), relative Feuchte 700 hPa
1236 (06)	Bodenanalyse mit Stationseintragungen Wiederholung von 1050
1256 (00)	36-stündige Bodenvorhersage, Wiederholung von 0512
1308 (00)	48-stündige Bodenvorhersage, Wiederholung von 0730
1320 (00)	60-stündige Bodenvorhersage, Wiederholung von 0743
1332 (00)	84-stündige Bodenvorhersage, Wiederholung von 0804
1344 (00)	108-stündige Bodenvorhersage, Wiederholung von 0817
1356 (06)	Bodenanalyse mit Stationseintragungen Wiederholung von 1050
1425 (00)	Faksimile-Sendeplan, Teil 1
1445 (00)	Faksimile-Sendeplan, Teil 2
1508 (00) 2100 (12)	Eiskarte NW-Atlantik (Kanadischer Eisdienst oder International Iceptrol)
1520 (09)	Schwedische Eiskarte Ostsee von Norrköping (nur, wenn die Eislage es erfordert) oder Eiskarte Spezialgebiet (BSH)
1540 (09)	Arktische Eiskarte
1834 (12)	24-stündige Bodenvorhersage
1913 (12)	H+24, Windsee und Dünung, Windrichtung (10 m)
1926 (12)	H+48, Windsee und Dünung, Windrichtung (10 m)
1939 (12)	H+72, Windsee und Dünung, Windrichtung (10 m)
2115 (15)	Schwedische Eiskarte Ostsee von Norrköping (nur, wenn die Eislage es erfordert)

H + T = Höhe + Temperatur

VT + = Modell vom Vortag

(DWD 19.10.2016) 43/16

**Teil 3 – Katalogberichtigungen/Part 3 – Corrections to catalogue**

Berichtigungen zum Katalog Seekarten und Bücher, **47. Ausgabe 2016**  
sowie weitere Informationen zum Katalog Seekarten und Bücher.

*Corrections to the catalogue of nautical charts and books, 47<sup>th</sup> edition 2016  
and further information to the catalogue of nautical charts and books.*

**Informationen zum Katalog/Information to catalogue****Beabsichtigte Neue Ausgaben/New Editions scheduled for publication**

Die Karten erscheinen innerhalb der nächsten 1 bis 4 Wochen.

*The charts will be published within the next 1 to 4 weeks.*

Krt. Nr.	INT Nr.	ISBN ISSN	Titel	Maßstab 1:	Ausgabe
1514	1297	978-3-86987-745-7	Zalew Szczeciński (Stettiner Haff), nördlicher Teil	40000	–



**Teil 4 Mitteilungen**★ **Deutschland. Ostsee. Kieler Bucht. Hohwachter Bucht. Todendorf. Putlos. Schießzeiten**

a) Putlos	Zeit/Schedule
07.11.2016	9:00–17:00
08.11.2016	9:00–20:15
09.11.2016	9:00–20:15
10.11.2016	9:00–17:00
11.11.2016	9:00–12:30
12.11.2016	Kein Schießbetrieb No firing exercises

Die Schießzeiten sind ohne Gewähr. Maßgebend sind die Signale auf den Signalstellen (s. Krt.) und auf den Sicherungsfahrzeugen.

Das Warngebiet auf See ist zu den oben genannten Schießzeiten gefährdet. Das Befahren ist gemäß Verordnung über Sicherungsmaßnahmen für militärische Sperr- und Warngebiete an der schleswig-holsteinischen Ost- und Westküste und im Nord-Ostsee-Kanal vom 1. Juni 2012 (BAnz. AT 11.06.2012 V1), zuletzt geändert durch die Verordnung vom 8. April 2013 (BAnz. AT 15.04.2013 V1) **verboten**. Es finden auch außerhalb dieser festgesetzten Schießzeiten Übungen statt, bei denen Leucht- und Signalmunition, außer Signal rot, verschossen wird.

Das Gefahrengebiet (bezeichnet durch die Leuchttönen H 1 bis H 3) außerhalb der Warngebiete ist während der Schießzeiten möglichst zu meiden und kann nach vorheriger Absprache mit der Bundeswehr befahren werden.

Die Küstenfunkstelle **Todendorf Naval** verbreitet von Montag bis Freitag jeweils 7:30, 11:00 und 15:30 Uhr, in Ausnahmefällen am Sonnabend 7:30 und 11:00 Uhr, eine Lagemeldung auf UKW-Kanal 11 zu den aktuellen Gefahrenbereichen für den Schießbetrieb. Die Lagemeldung wird 5 Minuten zuvor auf UKW-Kanal 16 angekündigt.

★ **Deutschland. Nordsee. NW-lich Helgoland. Schießübungen der Deutschen Luftwaffe in Gebieten über See**

- a) 55° 00,00' N 006° 30,00' E
- b) 55° 00,00' N 007° 43,42' E
- c) 54° 15,00' N 007° 13,60' E

In der Zeit vom 31. Oktober bis 11. November 2016 finden jeweils von Montag bis Freitag zwischen 8:00 und 18:00 Uhr Ortszeit im o.g. Übungsgebiet ED-D44/ED-D46 Schießübungen der Deutschen Luftwaffe statt.

**Part 4 Notifications**★ **Germany. Baltic Sea. Kieler Bucht. Hohwachter Bucht. Todendorf. Putlos. Firing exercises**

b) Todendorf	Zeit/Schedule
07.11.2016	9:00–17:00
08.11.2016	9:00–20:15
09.11.2016	9:00–20:15
10.11.2016	9:00–17:00
11.11.2016	9:00–12:30
12.11.2016	Kein Schießbetrieb No firing exercises

*The schedule is not guaranteed. The signals shown at signal stations (see chart) and on control vessels prevail.*

*Navigation in the caution area during the above firing times is dangerous. Navigation is **prohibited** under the relevant shipping ordinance on safety measures in exercise areas off the coast of Schleswig-Holstein, dated 1 June 2012, (Federal Legal Gazette, 11.06.2012), last amended by the Ordinance of 8 April 2013 (Federal Legal Gazette, 15.04.2013). Exercises including use of illuminating and signalling ammunition, except red signals, also take place outside scheduled times.*

*The danger area (marked by light-buoys H 1 to H 3) outside the caution areas should be avoided during firing exercises but vessels may pass through after permission has been granted by the Bundeswehr.*

*The coast radio station **Todendorf Naval** transmits updated situation broadcasts concerning the danger area from Monday through Friday at 0730, 1100 and 1530, in exceptional cases also on Saturday at 0730 and 1100, on VHF channel 11.*

*The situation broadcast will be announced 5 minutes in advance on VHF channel 16.*

(WSA Lübeck 141/16) 43/16

★ **Germany. North Sea. NW of Helgoland. Firing exercises of German Airforce in areas over sea**

- d) 54° 15,00' N 006° 30,00' E
- a) 55° 00,00' N 006° 30,00' E

*Between 31 October and 11 November 2016 each Monday to Friday from 0800 to 1800 local time, the above exercise area ED-D 44/ED-D 46 will be affected by firing exercises of the German Airforce.*

(WSA Cuxhaven 104(T)/16) 43/16

**Dienststelle Schiffssicherheit der BG Verkehr.  
Bekanntmachung von Rundschreiben des Schiffssicherheitsausschusses (MSC) der IMO**  
(Siehe zuletzt NfS-Heft 30/2016)

Die Dienststelle Schiffssicherheit der Berufsgenossenschaft Verkehrswirtschaft Post-Logistik Telekommunikation (BG Verkehr) hat im Verkehrsblatt 19/2016 die folgenden Rundschreiben des Schiffssicherheitsausschusses (MSC) der Internationalen Seeschiffahrtsorganisation (IMO) in deutscher Sprache amtlich bekannt gemacht.

**Rundschreiben MSC.1/Circ.1529**

Einheitliche Interpretationen von Absatz 4.4.7.6 des Internationalen Rettungsmittel-Codes (LSA-Code), in der durch Entschließung MSC.320(89) geänderten Fassung,  
siehe VkB1. 19/2016 Nr. 142

**Rundschreiben MSC.1/Circ.1530**

Einheitliche Interpretationen der Regel III/6.4 und III/6.5 SOLAS und des Abschnitts 7.2 des LSA-Codes,  
siehe VkB1. 19/2016 Nr. 143

**Rundschreiben MSC.1/Circ.1535**

Einheitliche Interpretationen in Bezug auf das Protokoll von 1988 zu dem Internationalen Freibord-Übereinkommen von 1966,  
siehe VkB1. 19/2016 Nr. 144

**Ship Safety Division of the BG Verkehr. Notification of Circulars of the Maritime Safety Committee (MSC) of the IMO**

(See last NfS issue 30/2016)

The Dienststelle Schiffssicherheit (Ship Safety Division) of the German Social Accident Insurance Institution for Commercial Transport, Postal Logistics and Telecommunication (BG Verkehr) has published in the Verkehrsblatt 19/2016 (Gazette of the Federal Ministry of Transport and Digital Infrastructure) the following Circulars in German language issued by the Maritime Safety Committee (MSC) of the International Maritime Organization (IMO).

**Circular MSC.1/Circ.1529**

Unified interpretations of paragraph 4.4.7.6 of the LSA Code, as amended by resolution MSC.320(89),

see VkB1. 19/2016 No. 142

**Circular MSC.1/Circ.1530**

Unified interpretations of SOLAS regulations III/6.4 and III/6.5 and section 7.2 of the LSA Code,

see VkB1. 19/2016 No. 143

**Circular MSC.1/Circ.1535**

Unified interpretations relating to the Protocol of 1988 relating to the International Convention on Load Lines 1966,

see VkB1. 19/2016 No. 144

(VkB1. 19/2016 Nr. 142, 143, 144) 43/16

**4001 Lfv. südwestliche Ostsee 2016**

<b>216030</b> C 1440.5	<b>Darßer Ort, Nothafen Lt-F.</b> Pfahl, weiß (5 m), mit Podest	54°28,30' N 012°31,20' E	<b>Dir.Oc.WRG.4s</b>	<b>8 m G 6 M</b> (T) <i>Gelöscht</i> <b>W 9 M</b> Leitsektor (T) <i>Gelöscht</i> <b>R 6 M</b> (T) <i>Gelöscht</i>	253,2° – 255,5° 255,5° – 256,5° 256,5° – 259,2°	(WSA Stralsund 162(T)/2016) 2016-43
<b>216040</b> C 1441.3	<b>Darßer Ort, Nothafen-S</b> Mast, weiß (3 m), mit Plattform	54°28,33' N 012°31,53' E	<b>F.R</b>	<b>5 m R 3 M</b> (T) <i>Gelöscht</i>		(WSA Stralsund 162(T)/2016) 2016-43
<b>216041</b> C 1441.31	<b>Darßer Ort, Nothafen-N</b> Mast, grün (3 m), mit Plattform	54°28,36' N 012°31,52' E	<b>F.G</b>	<b>5 m G 3 M</b> (T) <i>Gelöscht</i>		(WSA Stralsund 162(T)/2016) 2016-43

## Nachrichten für Seefahrer (NfS) – online

### Information für die Berufsschifffahrt

Die vom Bundesamt für Seeschifffahrt und Hydrographie (BSH) herausgegebenen, digitalen NfS sind als amtliche Veröffentlichung anerkannt und werden deshalb nicht mehr kostenlos auf den Internetseiten des BSH ([www.bsh.de](http://www.bsh.de)) zur Verfügung gestellt.

Die digitalen NfS können online zum gleichen Preis wie das gedruckte NfS-Heft bezogen werden.

### Information für die Klein- und Sportschifffahrt

Die Klein- und Sportschifffahrt kann den Berichtigungsservice (auch als Sammelberichtigungen bekannt) für die vom BSH herausgegebenen Seekarten, Sportbootkarten und nautischen Veröffentlichungen verwenden.

## German Notices to Mariners (NfS) – online

### Information to commercial shipping

*The digitised Nachrichten für Seefahrer (NfS) on the BSH's website are official publications for which a fee is charged, as for the printed NfS.*

*Digitised Nachrichten für Seefahrer (NfS) are available at the same price as printed NfS.*

### Information to small craft and leisure shipping

*Summaries of corrections to the navigational charts, small craft charts and publications issued by the BSH can be accessed on the BSH's website.*

Schifffahrt	Meeresdaten	Meeresnutzung	Produkte	Anträge	Das BSH
Berufsschifffahrt					
Sportschifffahrt			Flaggenzertifikate		
Hersteller			Sportbootvermessung		
Produkte			Berichtigungsservice Karten		
<a href="http://www.bsh.de">www.bsh.de</a>			Berichtigungsservice Klein- und Sportschifffahrtskarten		
			Berichtigungsservice Bücher		
			Zeitweilige Mindertiefen deutsche Ostseeküste		
			Führerscheinfreie Sportbootmotoren		
			Navigationslichter		

Die kostenlos zur Verfügung gestellten Sammelberichtigungen ersetzen nicht die amtlichen NfS.

*The summaries of corrections, which are available free of charge, do not replace the official NfS.*

### Allgemeine Information

Die digitalen Nachrichten für Seefahrer werden online als eine gesamte NfS-Datei und in einzelnen Dateien angeboten (alle im PDF-Format):

- Teile 1–4 der NfS
- Beilagen zu den NfS
- Seekarten-Deckblätter in den NfS

Innerhalb der gesamten NfS-Datei und in der Datei Teile 1–4 sind im Navigationsfenster der Software von Adobe Acrobat Lesezeichen eingerichtet, die das gezielte Aufsuchen von Informationen erleichtern.

Der Schifffahrt wird empfohlen, die von der IMO angenommenen „Guidelines for the on-board use and application of computers – MSC/Circ.891“ vom 21. Dezember 1998 zu beachten.

### General information

*The digitised Nachrichten für Seefahrer (NfS) in PDF format can be ordered completely or as:*

- parts 1 to 4
- enclosures
- chart blocks

*Within the files of the complete NfS and parts 1–4, the search for information is facilitated by icons on the Adobe Acrobat navigation window.*

*Mariners are advised to comply with the “Guidelines for the on-board use and application of computers – MSC/Circ.891” of 21 December 1998 which has been adopted by the IMO.*