

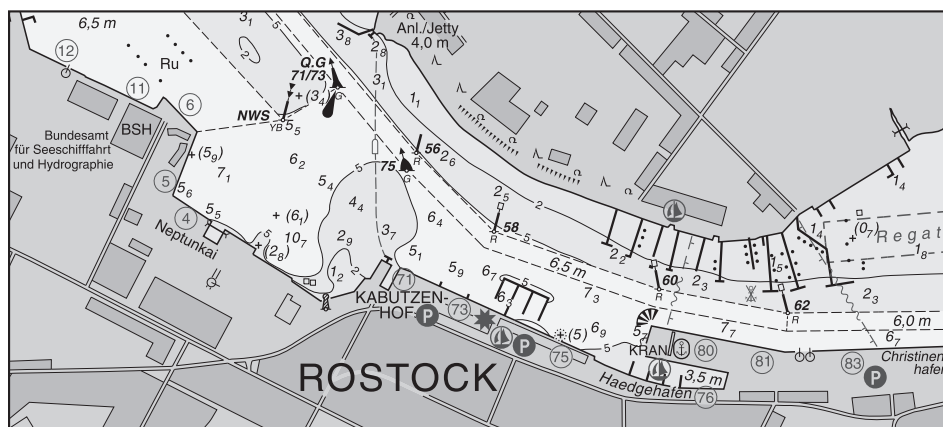


BUNDESAMT FÜR
SEESCHIFFFAHRT
UND
HYDROGRAPHIE

Nachrichten für Seefahrer *Notices to Mariners*

Amtliche Veröffentlichung für die Seeschifffahrt
Official Maritime Publication

30. September 2016 · 147. Jahrgang
30 September 2016 · Volume 147



Nfs 39/16

**Karten, Leuchtfeuerverzeichnisse, Seehandbücher usw.
bitte sofort berichtigen
Charts, List of Lights, Sailing Directions etc. to be corrected immediately**

Geographische Länge bezogen auf den Nullmeridian.
Geographic longitude referred to Greenwich meridian.

Kurse und Peilungen rechtweisend in Graden von 000° bis 360°.
True courses and bearings in degrees from 000° to 360°.

Sektorengrenzen der Feuer von See aus.
Sector limits of lights from seaward.

Tragweiten für 10 sm meteorologische Sichtweite; Sichtweiten für 5 m Augeshöhe.
Luminous ranges at 10 nautical miles meteorological visibility, at 5 m height of eye.

Tiefenangaben und trockenfallende Höhen bezogen auf das Kartennull.
Depths and drying heights referred to Chart Datum.

Andere Höhen bezogen auf kartenspezifische Höhenbezugsflächen.
Other heights referred to chart specific height datum.

Entfernungsangaben in metrischen Maßen sowie in Seemeilen (sm) und Kabellängen (kbl).
Distances in metric units, nautical miles, and cable lengths.

Zeichen und Abkürzungen in den deutschen Seekarten siehe Karte 1/INT 1.
For symbols and abbreviations used in the German nautical charts, please refer to Karte 1/INT 1.

Weitere Abkürzungen und Erklärungen im jährlichen Vorwort in Heft 1 der NfS sowie im Handbuch für Brücke und Kartenhaus.
Additional abbreviations and explanations are provided in the preface to the annual NfS issue 1 and "Handbuch für Brücke und Kartenhaus".

Freiwillige Mitarbeit/Voluntary cooperation

Jeder Hinweis zur Vervollständigung oder Berichtigung der nautischen Veröffentlichungen dient der Seeschifffahrt. Beiträge erbitten wir an das:
Any information provided to supplement or correct nautical publications supports the safety of navigation. Such information should be sent to:

Bundesamt für Seeschifffahrt und Hydrographie
Neptunallee 5
18057 Rostock

Telefon/Telephone +49 (0) 3 81 45 63-5 (Vermittlung/operator)
Telefax +49 (0) 3 81 45 63-7 69
E-Mail nfs@bsh.de
Internet www.bsh.de

Die Inhalte dieses Werkes sind rechtlich geschützt. Die dadurch begründeten Rechte, insbesondere die der Übersetzung, des Nachdrucks, des Vortrags, der Entnahme von Abbildungen und Tabellen, der Verbreitung, der Mikroverfilmung oder der Vervielfältigung auf anderen Wegen und der Speicherung bleiben, auch bei nur auszugsweiser Verwertung, vorbehalten. Eine Vervielfältigung dieses Werkes oder von Teilen dieses Werkes ist auch im Einzelfall nur in den Grenzen der gesetzlichen Bestimmungen der Bundesrepublik Deutschland zulässig.
The contents of this publication are protected by copyright. All rights are reserved, specifically the rights of translation, reprinting, recitation, reuse of illustrations and tables, promulgation, reproduction on microfilm or in any other way, as well as the right of storage, either in whole or in part. Reproduction of this publication or parts of this publication is permitted only under the provisions of German law, also in individual cases.

© Bundesamt für Seeschifffahrt und Hydrographie (BSH)
Hamburg und Rostock 2016

ISSN-Nr. 1437-4048
BSH-Nr. 2119

Verbindlicher Endpreis monatlich € 10,50 inkl. MwSt., Einzelheft € 3,00 inkl. MwSt. (zzgl. Postzustellgebühr)
(für den Europäischen Wirtschaftsraum gelten die Preise als „Unverbindliche Preisempfehlung“)
Fixed price per month € 10.50 incl. VAT, single issue € 3.00 incl. VAT (plus postage)
(In the European Economic Area, the above prices are recommended prices)

Beilagen/Enclosures

keine/*nil*

Neuerscheinungen des BSH/*New BSH publications*

Bücher/*Books*: –

Krt./*Charts*: –

Zusammenstellung der in dieser Ausgabe aufgeführten Karten und Seehandbücher

Summary of charts and Sailing Directions affected in this issue

Teil 1 – Kartenberichtigungen/*Part 1 – Corrections to charts*

(21) 4	(21) 42
(21) 5	(21) 46
(21) 7	(21) 47
(16) 32	(16) 64
(16) 33	T (16) 1671
(16) 40	





Teil 2 – Seebuchberichtigungen/*Part 2 – Corrections to nautical publications*

20001 Handbuch für Brücke und Kartenhaus 2016

Gültige P- und T-Berichtigungen***P and T Corrections in force***vom **30. September 2016**dated **30 September 2016**Nach den Nachrichten für Seefahrer
Heft 01/2014 bis zum Heft 39/2016*According to the German Notices to Mariners (NfS)*
issue 01/2014 to issue 39/2016

Karten-Nr. <i>Charts No.</i>	NfS-Heft Nr. <i>NfS issue No.</i>	Karten-Nr. <i>Charts No.</i>	NfS-Heft Nr. <i>NfS issue No.</i>
T (16) 26	2015: 44	T (16) 1513	2014: 2
T (16) 30	2014: 40	T (16) 1514	2015: 46
	2016: 1, 9, 23	T (16) 1515	2014: 48
T (16) 31	2014: 12	T (16) 1641	2015: 47
	2015: 12, 36		2016: 35
	2016: 1	T (16) 1671	2014: 11
T (16) 32	2016: 9, 26		2015: 20
T (16) 33	2016: 9, 26		2016: 39
T (16) 34	2016: 27	T (20) 101	2014: 9
T (16) 35	2016: 24	T (21) 7	2016: 4
T (16) 36	2014: 11	T (21) 44	2015: 23
	2016: 1	T (21) 48	2014: 40
T (16) 37	2016: 24	T (21) 50	2014: 4
T (16) 43	2014: 40		2015: 7
	2015: 12, 36		2016: 35
T (16) 52	2015: 47	P (21) 50	2016: 38
T (16) 54	2016: 33	T (21) 88	2014: 44
T (16) 100	2015: 44		2015: 16
T (16) 151	2014: 2, 5	T (21) 90	2014: 29
	2015: 34	T (21) 103	2014: 12
	2016: 29, 38	T (21) 105	2015: 1, 23
T (16) 162	2016: 1	T (21) 106	2014: 2, 3
T (16) 163	2014: 11	T (21) 107	2015: 40
T (16) 1511	2015: 25, 31, 33	T (21) 108	2015: 44

Teil 1 – Kartenberichtigungen/Part 1 – Corrections to charts

<p>★ (16) 32 INT 1359 3003, 3004 Letzte NfS 36/16 Ersetze Replace</p>	<p>W-lich Laboe</p> <p> durch/by </p>	<p>(WSA Lübeck 137/16) 39/16</p> <p>54° 24,37' N 010° 12,03' E</p>
<p>★ (16) 33 INT 1364 3003 Letzte NfS 36/16 Ersetze Replace</p>	<p>W-lich Laboe</p> <p> durch/by </p>	<p>(WSA Lübeck 137/16) 39/16</p> <p>54° 24,372' N 010° 12,027' E</p>
<p>(16) 40 INT 1201 Letzte NfS 38/16 Streiche Delete</p>	<p>Flintrännan</p> <p>7,2m</p>	<p>(SE 616/11479/16) 39/16</p> <p>55° 33,0' N 012° 47,3' E</p>
<p>(16) 64 INT 1304 Letzte NfS 38/16 Streiche Delete</p>	<p>Flintrännan</p> <p>7,2m</p>	<p>(SE 616/11479/16) 39/16</p> <p>55° 32,5' N 012° 46,8' E</p>
<p>★ T (16) 1671 INT 1354 Letzte NfS 08/16 Trage ein Insert</p>	<p>Lübeck-Gedser-Weg</p> <p> und/and  mit 2,5 kbl Radius with 2.5 cables radius</p>	<p>(WSA Stralsund 148(T)/16) 39/16</p> <p>54° 20,95' N 011° 46,62' E</p>

<p>★ (21) 4 INT 1457 3011 Letzte NfS 37/16 Trage ein Insert</p>	<p>SW-lich Robbensüdsteert</p> <p>Tiefe 9₄ und streiche Tiefe 9₈ dicht dabei <i>depth 9₄ and delete depth 9₈ close by</i></p>	<p>(WSA Bremerhaven, Peilplan) 39/16</p> <p>53° 38,31' N 008° 26,34' E</p>
<p>★ (21) 5 INT 1458 3011 Letzte NfS 30/16 Trage ein Insert</p>	<p>O-lich Strohauser Plate</p> <p>Teil 1 Tiefen <i>depths</i></p> <p>7₄ und streiche Tiefe 8₁ dicht N-lich <i>7₄ and delete depth 8₁ close N</i></p> <p>9₁ und streiche Tiefe 9₆ dicht N-lich <i>9₁ and delete depth 9₆ close N</i></p> <p>9₂ und streiche Tiefe 9₉ dicht NW-lich <i>9₂ and delete depth 9₉ close NW</i></p>	<p>(WSA Bremerhaven, Peilpläne) 39/16</p> <p>53° 22,53' N 008° 30,04' E</p> <p>53° 23,57' N 008° 29,90' E</p> <p>53° 22,24' N 008° 29,87' E</p>
<p>★ (21) 7 INT 1460 3011, 3015 Letzte NfS 31/16 Trage ein Insert</p>	<p>Wilhelmshaven Reede. O-lich Umschlagbrücke (INEOS)</p> <p>Tiefen <i>depths</i></p> <p>13₃ und streiche Tiefe 14₁ dicht S-lich <i>13₃ and delete depth 14₁ close S</i></p> <p>20₇ und streiche Tiefe 21₅ dicht N-lich <i>20₇ and delete depth 21₅ close N</i></p> <p>14₅</p> <p>17₅ und streiche Tiefe 18₇ dicht N-lich <i>17₅ and delete depth 18₇ close N</i></p> <p>Tiefe 13₃ durch Tiefe 10₂ <i>depth 13₃ by depth 10₂</i></p>	<p>(WSA Wilhelmshaven, Peilpläne) 39/16</p> <p>53° 32,63' N 008° 10,99' E</p> <p>53° 32,56' N 008° 10,84' E</p> <p>53° 32,41' N 008° 11,04' E</p> <p>53° 32,20' N 008° 11,00' E</p> <p>53° 38,34' N 008° 08,56' E</p>
<p>Ersetze <i>Replace</i></p>		
<p>★ (21) 42 INT 1366 3009 Letzte NfS 36/16 Trage ein Insert</p>	<p>Nordostreeede</p> <p>Plan C Tiefe 12₄ und streiche Tiefe 12₈ dicht dabei <i>depth 12₄ and delete depth 12₈ close by</i> (Siehe/see 04/16 – (21) 42)</p>	<p>(WSA Cuxhaven, Peilplan) 39/16</p> <p>53° 53,147' N 009° 09,907' E</p>

<p>★ (21) 46 INT 1453 3010, 3014 Letzte NfS 38/16 Trage ein Insert</p>	<p>Neufeld-Reede West – Neufeld-Reede Ost. W-lich Südreede. Nordostreede</p>	<p>(WSA Cuxhaven, Peilpläne) 39/16</p>
	<p>Tiefen <i>depths</i></p>	
	<p>8₄ und streiche Tiefe 9₄ dicht dabei <i>8₄ and delete depth 9₄ close by</i></p>	<p>53° 51,06' N 008° 56,66' E</p>
	<p>7₁ und streiche Tiefe 8₈ dicht NW-lich <i>7₁ and delete depth 8₈ close NW</i></p>	<p>53° 51,09' N 008° 57,03' E</p>
	<p>6₇ und streiche Tiefe 8 dicht W-lich <i>6₇ and delete depth 8 close W</i></p>	<p>53° 51,17' N 008° 57,44' E</p>
	<p>7₉ und streiche Tiefe 9 dicht O-lich <i>7₉ and delete depth 9 close E</i></p>	<p>53° 51,51' N 008° 59,77' E</p>
	<p>8₆ und streiche Tiefe 9₄ dicht dabei <i>8₆ and delete depth 9₄ close by</i></p>	<p>53° 51,80' N 009° 01,21' E</p>
	<p>5₃ und streiche Tiefe 6₅ dicht dabei <i>5₃ and delete depth 6₅ close by</i></p>	<p>53° 53,06' N 009° 04,57' E</p>
	<p>5₈ und streiche Tiefe 6₇ dicht dabei <i>5₈ and delete depth 6₇ close by</i></p>	<p>53° 53,19' N 009° 05,13' E</p>
	<p>9 mit Tiefenlinie und streiche Tiefe 12₆ dicht dabei <i>9 with depth contour and delete depth 12₆ close by</i></p>	<p>53° 52,44' N 009° 06,05' E</p>
	<p>12₄ und streiche Tiefe 12₈ dicht dabei <i>12₄ and delete depth 12₈ close by</i></p>	<p>53° 53,15' N 009° 09,91' E</p>
	<p>(Siehe/see 04/16 – (21) 46)</p>	
	<p>Plan B</p>	
<p>Trage ein Insert</p>	<p>Tiefen <i>depths</i></p>	
	<p>5₈ und streiche Tiefe 6₇ dicht dabei <i>5₈ and delete depth 6₇ close by</i></p>	<p>53° 53,19' N 009° 05,13' E</p>
	<p>12₄ und streiche Tiefe 12₈ dicht dabei <i>12₄ and delete depth 12₈ close by</i></p>	<p>53° 53,147' N 009° 09,907' E</p>
	<p>(Siehe/see 04/16 – (21) 46)</p>	
<p>★ (21) 47 INT 1454 3010 Letzte NfS 38/16 Trage ein Insert</p>	<p>O-lich Lühesand</p>	<p>(WSA Hamburg, Peilplan) 39/16</p>
	<p>Tiefe 2₅ und streiche Tiefe 3₆ dicht dabei <i>depth 2₅ and delete depth 3₆ close by</i></p>	<p>53° 35,34' N 009° 37,08' E</p>

Teil 2 – Seebuchberichtigungen/Part 2 – Corrections to nautical publications

(Gültig bis zur nächsten Ausgabe)
(Valid till next edition)

20001 Handbuch für Brücke und Kartenhaus 2016

S. 54. Winterbetonnung, ersetze alle Angaben durch:

Winterbetonnung

Im Winter ist die Bezeichnung der Fahrwasser mit Tonnen, Pfählen, Stangen und Pricken durch die ungünstige Witterung und insbesondere durch Eisgang einer erhöhten Gefährdung ausgesetzt.

Um Verluste und Beschädigungen des Tonnenmaterials auf ein Mindestmaß zu beschränken, werden besondere Wintermaßnahmen durchgeführt. Neben dem Austausch von Schifffahrtszeichen durch Eistonnen werden beschädigte oder verschwundene Schifffahrtszeichen, insbesondere außerhalb der betonnten Fahrwasser und in den Nebenfahrwassern, nicht ersetzt.

Alljährlich bei Eintritt des Winters werden eine Anzahl Schifffahrtszeichen durch kleinere, widerstandsfähige Tonnen (Eistonnen) ersetzt und einzelne Schifffahrtszeichen, vor allem in Nebenfahrwassern, ohne Ersatz eingezogen. Eistonnen sind in der Regel nicht befeuert und besitzen kein Toppzeichen.

Die Farbe der Tonnen kann durch Eisabschürfungen unkenntlich werden. Eistonnen (siehe Abb.) sind der Gefahr des Vertreibens, des unter das Eis gedrückt Werdens oder aber auch des Sinkens besonders ausgesetzt. Es ist bei Verlust oder Zerstörung der Eisbetonnung mit einem längeren Zeitraum bis zur vollständigen Wiederherstellung zu rechnen.

(WSA Bremen 29(T)/16) 39/16

Teil 3 – Katalogberichtigungen/Part 3 – Corrections to catalogue

Berichtigungen zum Katalog Seekarten und Bücher, **47. Ausgabe 2016**
sowie weitere Informationen zum Katalog Seekarten und Bücher.

Corrections to the catalogue of nautical charts and books, 47th edition 2016
and further information to the catalogue of nautical charts and books.

keine/*nil*

Teil 4 Mitteilungen★ **Deutschland. Ostsee. Kieler Bucht. Hohwachter Bucht. Todendorf. Putlos. Schießzeiten**

a) Putlos	Zeit/Schedule
10.10.2016	9:00–17:00
11.10.2016	9:00–20:15
12.10.2016	9:00–20:15
13.10.2016	9:00–17:00
14.10.2016	9:00–12:30
15.10.2016	9:00–14:00

Die Schießzeiten sind ohne Gewähr. Maßgebend sind die Signale auf den Signalstellen (s. Krt.) und auf den Sicherungsfahrzeugen.

Das Warngebiet auf See ist zu den oben genannten Schießzeiten gefährdet. Das Befahren ist gemäß Verordnung über Sicherungsmaßnahmen für militärische Sperr- und Warngebiete an der schleswig-holsteinischen Ost- und Westküste und im Nord-Ostsee-Kanal vom 1. Juni 2012 (BAnz. AT 11.06.2012 V1), zuletzt geändert durch die Verordnung vom 8. April 2013 (BAnz. AT 15.04.2013 V1) **verboten**. Es finden auch außerhalb dieser festgesetzten Schießzeiten Übungen statt, bei denen Leucht- und Signalmunition, außer Signal rot, verschossen wird.

Das Gefahrengebiet (bezeichnet durch die Leuchttönen H 1 bis H 3) außerhalb der Warngebiete ist während der Schießzeiten möglichst zu meiden und kann nach vorheriger Absprache mit der Bundeswehr befahren werden.

Die Küstenfunkstelle **Todendorf Naval** verbreitet von Montag bis Freitag jeweils 7:30, 11:00 und 15:30 Uhr, in Ausnahmefällen am Sonnabend 7:30 und 11:00 Uhr, eine Lagemeldung auf UKW-Kanal 11 zu den aktuellen Gefahrenbereichen für den Schießbetrieb. Die Lagemeldung wird 5 Minuten zuvor auf UKW-Kanal 16 angekündigt.

★ **Deutschland. Ostsee. Eckernförder Bucht. Militärische Übungen**

54° 30,0' N 010° 00,0' E

Vom 31. Oktober bis 4. November 2016 finden in der Eckernförder Bucht militärische Übungen statt. Dabei werden U-Boote eingesetzt.

Eine Absperrung des Gebietes findet nicht statt. Die Schifffahrt wird gebeten, die Signale der teilnehmenden Fahrzeuge zu beachten.

Part 4 Notifications★ **Germany. Baltic Sea. Kieler Bucht. Hohwachter Bucht. Todendorf. Putlos. Firing exercises**

b) Todendorf	Zeit/Schedule
10.10.2016	9:00–17:00
11.10.2016	9:00–20:15
12.10.2016	9:00–20:15
13.10.2016	9:00–17:00
14.10.2016	9:00–12:30
15.10.2016	Kein Schießbetrieb No firing exercises

The schedule is not guaranteed. The signals shown at signal stations (see chart) and on control vessels prevail.

*Navigation in the caution area during the above firing times is dangerous. Navigation is **prohibited** under the relevant shipping ordinance on safety measures in exercise areas off the coast of Schleswig-Holstein, dated 1 June 2012, (Federal Legal Gazette, 11.06.2012), last amended by the Ordinance of 8 April 2013 (Federal Legal Gazette, 15.04.2013). Exercises including use of illuminating and signalling ammunition, except red signals, also take place outside scheduled times.*

The danger area (marked by light-buoys H 1 to H 3) outside the caution areas should be avoided during firing exercises but vessels may pass through after permission has been granted by the Bundeswehr.

*The coast radio station **Todendorf Naval** transmits updated situation broadcasts concerning the danger area from Monday through Friday at 0730, 1100 and 1530, in exceptional cases also on Saturday at 0730 and 1100, on VHF channel 11.*

The situation broadcast will be announced 5 minutes in advance on VHF channel 16.

(WSA Lübeck 125/16) 39/16

★ **Germany. Baltic Sea. Eckernförder Bucht. Military exercises**

54° 30,0' N 010° 00,0' E

From 31 October to 4 November 2016 the waters in the Eckernförder Bucht will be affected by military practices. Submarines will be deployed.

The region will remain open for navigation throughout. Mariners are requested to pay attention to the signals of the participating vessels.

(WSA Lübeck 122/16) 39/16

Nachrichten für Seefahrer (NfS) – online

Information für die Berufsschifffahrt

Die vom Bundesamt für Seeschifffahrt und Hydrographie (BSH) herausgegebenen, digitalen NfS sind als amtliche Veröffentlichung anerkannt und werden deshalb nicht mehr kostenlos auf den Internetseiten des BSH (www.bsh.de) zur Verfügung gestellt.

Die digitalen NfS können online zum gleichen Preis wie das gedruckte NfS-Heft bezogen werden.

Information für die Klein- und Sportschifffahrt

Die Klein- und Sportschifffahrt kann den Berichtigungsservice (auch als Sammelberichtigungen bekannt) für die vom BSH herausgegebenen Seekarten, Sportbootkarten und nautischen Veröffentlichungen verwenden.

German Notices to Mariners (NfS) – online

Information to commercial shipping

The digitised Nachrichten für Seefahrer (NfS) on the BSH's website are official publications for which a fee is charged, as for the printed NfS.

Digitised Nachrichten für Seefahrer (NfS) are available at the same price as printed NfS.

Information to small craft and leisure shipping

Summaries of corrections to the navigational charts, small craft charts and publications issued by the BSH can be accessed on the BSH's website.

Schifffahrt	Meeresdaten	Meeresnutzung	Produkte	Anträge	Das BSH
Berufsschifffahrt					
Sportschifffahrt			Flaggenzertifikate		
Hersteller			Sportbootvermessung		
Produkte			Berichtigungsservice Karten		
www.bsh.de			Berichtigungsservice Klein- und Sportschifffahrtskarten		
			Berichtigungsservice Bücher		
			Zeitweilige Mindertiefen deutsche Ostseeküste		
			Führerscheinfreie Sportbootmotoren		
			Navigationslichter		

Die kostenlos zur Verfügung gestellten Sammelberichtigungen ersetzen nicht die amtlichen NfS.

The summaries of corrections, which are available free of charge, do not replace the official NfS.

Allgemeine Information

Die digitalen Nachrichten für Seefahrer werden online als eine gesamte NfS-Datei und in einzelnen Dateien angeboten (alle im PDF-Format):

- Teile 1–4 der NfS
- Beilagen zu den NfS
- Seekarten-Deckblätter in den NfS

Innerhalb der gesamten NfS-Datei und in der Datei Teile 1–4 sind im Navigationsfenster der Software von Adobe Acrobat Lesezeichen eingerichtet, die das gezielte Aufsuchen von Informationen erleichtern.

Der Schifffahrt wird empfohlen, die von der IMO angenommenen „Guidelines for the on-board use and application of computers – MSC/Circ.891“ vom 21. Dezember 1998 zu beachten.

General information

The digitised Nachrichten für Seefahrer (NfS) in PDF format can be ordered completely or as:

- parts 1 to 4
- enclosures
- chart blocks

Within the files of the complete NfS and parts 1–4, the search for information is facilitated by icons on the Adobe Acrobat navigation window.

Mariners are advised to comply with the “Guidelines for the on-board use and application of computers – MSC/Circ.891” of 21 December 1998 which has been adopted by the IMO.