

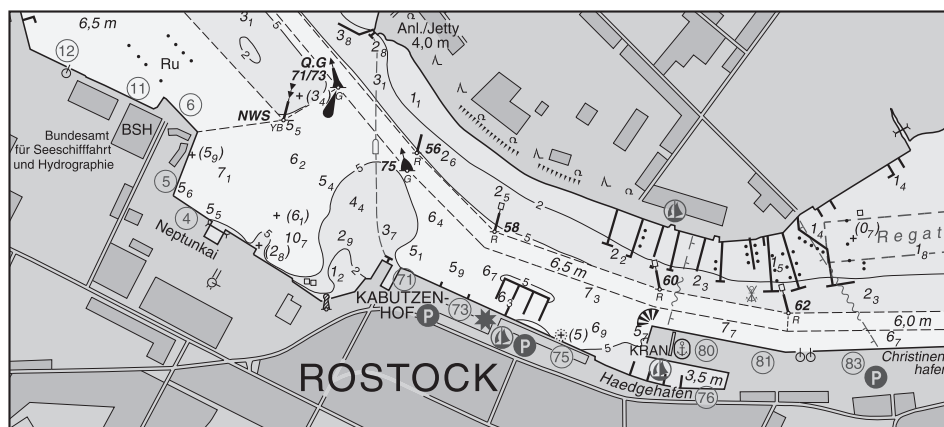


BUNDESAMT FÜR
SEESCHIFFFAHRT
UND
HYDROGRAPHIE

Nachrichten für Seefahrer *Notices to Mariners*

Amtliche Veröffentlichung für die Seeschifffahrt
Official Maritime Publication

12. Februar 2016 · 147. Jahrgang
12 February 2016 · Volume 147



Nfs 06/16

**Karten, Leuchtfeuerverzeichnisse, Seehandbücher usw.
bitte sofort berichtigen
Charts, List of Lights, Sailing Directions etc. to be corrected immediately**

Geographische Länge bezogen auf den Nullmeridian.
Geographic longitude referred to Greenwich meridian.

Kurse und Peilungen rechtweisend in Graden von 000° bis 360°.
True courses and bearings in degrees from 000° to 360°.

Sektorengrenzen der Feuer von See aus.
Sector limits of lights from seaward.

Tragweiten für 10 sm meteorologische Sichtweite; Sichtweiten für 5 m Augeshöhe.
Luminous ranges at 10 nautical miles meteorological visibility, at 5 m height of eye.

Tiefenangaben und trockenfallende Höhen bezogen auf das Kartennull.
Depths and drying heights referred to Chart Datum.

Andere Höhen bezogen auf kartenspezifische Höhenbezugsflächen.
Other heights referred to chart specific height datum.

Entfernungsangaben in metrischen Maßen sowie in Seemeilen (sm) und Kabellängen (kbl).
Distances in metric units, nautical miles, and cable lengths.

Zeichen und Abkürzungen in den deutschen Seekarten siehe Karte 1/INT 1.
For symbols and abbreviations used in the German nautical charts, please refer to Karte 1/INT 1.

Weitere Abkürzungen und Erklärungen im jährlichen Vorwort in Heft 1 der NfS sowie im Handbuch für Brücke und Kartenhaus.
Additional abbreviations and explanations are provided in the preface to the annual NfS issue 1 and "Handbuch für Brücke und Kartenhaus".

Freiwillige Mitarbeit/Voluntary cooperation

Jeder Hinweis zur Vervollständigung oder Berichtigung der nautischen Veröffentlichungen dient der Seeschifffahrt. Beiträge erbitten wir an das:
Any information provided to supplement or correct nautical publications supports the safety of navigation. Such information should be sent to:

Bundesamt für Seeschifffahrt und Hydrographie
Neptunallee 5
18057 Rostock

Telefon/Telephone	+49 (0) 3 81 45 63-5 (Vermittlung/operator)
Telefax	+49 (0) 3 81 45 63-7 69
E-Mail	nfs@bsh.de
Internet	www.bsh.de

Die Inhalte dieses Werkes sind rechtlich geschützt. Die dadurch begründeten Rechte, insbesondere die der Übersetzung, des Nachdrucks, des Vortrags, der Entnahme von Abbildungen und Tabellen, der Verbreitung, der Mikroverfilmung oder der Vervielfältigung auf anderen Wegen und der Speicherung bleiben, auch bei nur auszugsweiser Verwertung, vorbehalten. Eine Vervielfältigung dieses Werkes oder von Teilen dieses Werkes ist auch im Einzelfall nur in den Grenzen der gesetzlichen Bestimmungen der Bundesrepublik Deutschland zulässig.
The contents of this publication are protected by copyright. All rights are reserved, specifically the rights of translation, reprinting, recitation, reuse of illustrations and tables, promulgation, reproduction on microfilm or in any other way, as well as the right of storage, either in whole or in part. Reproduction of this publication or parts of this publication is permitted only under the provisions of German law, also in individual cases.

© Bundesamt für Seeschifffahrt und Hydrographie (BSH)
Hamburg und Rostock 2016

ISSN-Nr. 1437-4048
BSH-Nr. 2119

Verbindlicher Endpreis monatlich € 10,50 inkl. MwSt., Einzelheft € 3,00 inkl. MwSt. (zzgl. Postzustellgebühr)
(für den Europäischen Wirtschaftsraum gelten die Preise als „Unverbindliche Preisempfehlung“)
Fixed price per month € 10.50 incl. VAT, single issue € 3.00 incl. VAT (plus postage)
(In the European Economic Area, the above prices are recommended prices)

Beilagen/Enclosures

- Deckblätter zu den Krt./Blocks (*Chartlets*) for charts: (16) 1517/INT 1299

Neuerscheinungen des BSH/New BSH publications

Bücher/Books: Funkdienst für die Klein- und Sportschiffahrt 2016,
Wegepunkte in der Nord- und Ostsee 2016

Krt./Charts: (16) 1623, (16) 1672/INT 1355, (21) 90/INT 1461

Zusammenstellung der in dieser Ausgabe aufgeführten Karten und Seehandbücher

Summary of charts and Sailing Directions affected in this issue

Teil 1 – Kartenberichtigungen/Part 1 – Corrections to charts

(21) 90	(16) 1517
T (16) 162	(16) 1623
T (16) 1516	(16) 1672




Teil 2 – Seebuchberichtigungen/Part 2 – Corrections to nautical publications

2155	Funkdienst für die Klein- und Sportschiffahrt 2016
3001	Wegepunkte in der Nord- und Ostsee 2016

Gültige P- und T-Berichtigungen***P and T Corrections in force***vom **12. Februar 2016**dated **12 February 2016**Nach den Nachrichten für Seefahrer
Heft 01/2014 bis zum Heft 06/2016*According to the German Notices to Mariners (NfS)*
issue 01/2014 to issue 06/2016

Karten-Nr. <i>Charts No.</i>	NfS-Heft Nr. <i>NfS issue No.</i>	Karten-Nr. <i>Charts No.</i>	NfS-Heft Nr. <i>NfS issue No.</i>
T (16) 26	2015: 26, 44	T (16) 1641	2015: 47
T (16) 30	2014: 40	T (16) 1671	2014: 11, 27
	2015: 41		2015: 20
	2016: 1	T (20) 101	2014: 9
T (16) 31	2014: 12	T (21) 7	2016: 4
	2015: 12, 36	T (21) 44	2015: 23
	2016: 1	T (21) 47	2016: 4
T (16) 32	2015: 11, 41	T (21) 48	2014: 40
T (16) 34	2014: 22		2016: 4
T (16) 36	2014: 11, 27	T (21) 50	2014: 4
	2016: 1		2015: 7, 53
T (16) 40	2016: 5	P (21) 50	2015: 2
T (16) 43	2014: 40		2016: 2
	2015: 11, 12, 36	T (21) 88	2014: 44
T (16) 52	2015: 47		2015: 16
T (16) 100	2015: 26, 44	T (21) 89	2015: 15
T (16) 151	2014: 2, 5	T (21) 90	2014: 29
	2015: 34		2015: 51
T (16) 162	2016: 1, 6	T (21) 103	2014: 12
T (16) 163	2014: 11, 27	T (21) 105	2015: 1, 23
T (16) 1511	2015: 25, 31, 33	T (21) 106	2014: 2, 3
T (16) 1513	2014: 2	T (21) 107	2015: 40
T (16) 1514	2015: 46	T (21) 108	2015: 44
T (16) 1515	2014: 48		
	2015: 53		

Teil 1 – Kartenberichtigungen/Part 1 – Corrections to charts

<p>★ T (16) 162 INT 1342 Letzte NfS 03/16 Trage ein <i>Insert</i></p>	<p>NO-lich Jasmund</p>	<p>(WSA Stralsund 16(T)/16) 06/16</p>
	<p> mit 5 kbl Radius <i>with 5 cables radius</i></p>	<p>um <i>centred</i> 54° 41,12' N 013° 52,04' E</p>
	<p> in dem Gebiet <i>in the area</i></p>	<p>und/<i>and</i> <i>Unr. (Mun.)</i> <i>Foul (expl.)</i> an dem Gebiet <i>at the area</i></p>
<p>★ T (16) 1516 INT 1345 3006 Letzte NfS 29/15 Streiche <i>Delete</i></p>	<p>Sassnitz</p>	<p>(WSA Stralsund 154(T)/15) 06/16</p>
	<p>Plan A</p>	
	<p></p>	<p>zwischen/<i>between</i> 54° 30,80' N 013° 38,60' E 54° 30,71' N 013° 38,63' E</p>
		<p>zwischen/<i>between</i> 54° 30,81' N 013° 38,66' E 54° 30,72' N 013° 38,69' E 54° 30,72' N 013° 38,66' E</p>
	<p>Anmerkung: Kartenzustand wieder hergestellt <i>Remark: Charted status restored</i> (21/15 – T (16) 1516 aufgehoben/<i>cancelled</i>)</p>	
<p>(16) 1517 INT 1299 Letzte NfS 53/15</p>	<p>Plan B DECKBLATT vom 05.02.2016 <i>BLOCK dated 05.02.2016</i></p>	<p>(PL 50/714/15) 06/16</p>
<p>★ (16) 1623 Letzte NfS 45/15</p>	<p>NEUE AUSGABE/<i>NEW EDITION</i></p>	<p>(BSH N2) 06/16</p>
<p>★ (16) 1672 INT 1355 Letzte NfS 45/15</p>	<p>NEUE AUSGABE/<i>NEW EDITION</i> (24/14 – T (16) 1672 aufgehoben/<i>cancelled</i>)</p>	<p>(BSH N2) 06/16</p>
<p>★ (21) 90 INT 1461 Letzte NfS 03/16</p>	<p>NEUE AUSGABE/<i>NEW EDITION</i></p>	<p>(BSH N2) 06/16</p>

Teil 2 – Seebuchberichtigungen/Part 2 – Corrections to nautical publications

(Gültig bis zur nächsten Ausgabe)
(Valid till next edition)

- | | | |
|-------------|---|----------------|
| 2155 | Funkdienst für die Klein- und Sportschiffahrt 2016 | NEUE AUSGABE |
| | Abgeschlossen mit NfS-Heft 02 vom 15. Januar 2016. | (BSH N2) 06/16 |
| 3001 | Wegepunkte in der Nord- und Ostsee 2016 | NEUE AUSGABE |
| | Abgeschlossen mit NfS-Heft 01 vom 8. Januar 2016. | (BSH N2) 06/16 |

Teil 3 – Katalogberichtigungen/Part 3 – Corrections to catalogue

Berichtigungen zum Katalog Seekarten und Bücher, **47. Ausgabe 2016**
sowie weitere Informationen zum Katalog Seekarten und Bücher.

*Corrections to the catalogue of nautical charts and books, 47th edition 2016
and further information to the catalogue of nautical charts and books.*

Berichtigungen zum Katalog/Corrections to catalogue

S. 22. Papierseekarten. Ersetze **Krt. 90** durch:

Krt. Nr.	INT Nr.	ISBN /ISSN	Titel	Maßstab 1:	Ausgabe
90	1461	978-3-86987-681-8	Emsmündung Plan: A Fischerbalje und Hafen von Borkum B Eemshaven	50 000 15 000 20 000	2016, I.

(BSH N2) 06/16

S. 31. Papierseekarten. Ersetze **Krt. 1623** durch:

Krt. Nr.	INT Nr.	ISBN /ISSN	Titel	Maßstab 1:	Ausgabe
1623		978-3-86987-692-4	Boddengewässer von Barhöft bis Bodstedt Plan: A Hafen von Barth B Hafen von Zingst C Hafen von Bodstedt	25 000 5 000 3 000 3 000	2016, I.

(BSH N2) 06/16

S. 31. Papierseekarten. Ersetze **Krt. 1672** durch:

Krt. Nr.	INT Nr.	ISBN /ISSN	Titel	Maßstab 1:	Ausgabe
1672	1355	978-3-86987-682-5	Hafen von Rostock Plan: A Warnemünde B Marienehe bis Stadthafen	12 500 5 000 15 000	2016, I.

(BSH N2) 06/16

S. 51. Druckschriften. Ersetze **2155** durch:

Bestellnummer	ISBN /ISSN	Titel	Ausgabe
2155	978-3-86987-672-6 2195-1632	Funkdienst für die Klein- und Sportschiffahrt 2016 Begrenzung s. Abb. Seite 49	2016

(BSH N2) 06/16

S. 51. Druckschriften. Ersetze **3001** durch:

Bestellnummer	ISBN /ISSN	Titel	Ausgabe
3001	978-3-86987-679-5 1869-8484	Wegepunkte in der Nord- und Ostsee 2016	2016

(BSH N2) 06/16

Informationen zum Katalog/*Information to catalogue***Beabsichtigte Neue Ausgaben/*New Editions scheduled for publication***

Die Karten erscheinen innerhalb der nächsten 2 bis 6 Wochen.

The charts will be published within the next 2 to 6 weeks.

Krt. Nr.	INT Nr.	ISBN /ISSN	Titel	Maßstab 1:	Ausgabe
3		978-3-86987-694-8	Ansteuerung von Helgoland	50000	

Teil 4 Mitteilungen

★ Deutschland. Ostsee. Kieler Bucht. Hohwachter Bucht. Todendorf. Putlos. Schießzeiten

a) Todendorf	Zeit/Schedule
22.02.2016	9:00–16:00
23.02.2016	9:00–16:00
24.02.2016	9:00–20:15
25.02.2016	9:00–16:00
26.02.2016	9:00–12:30

Die Schießzeiten sind ohne Gewähr. Änderungen aufgrund der Wetterlage oder technischer Störungen sind nur innerhalb der oben genannten Zeiten möglich. Maßgebend sind die Signale auf den Signalstellen (s. Krt.) und auf den Sicherungsfahrzeugen.

Das Warnggebiet auf See ist zu den oben genannten Schießzeiten gefährdet. Das Befahren ist gemäß Verordnung über Sicherungsmaßnahmen für militärische Sperr- und Warnggebiete an der schleswig-holsteinischen Ost- und Westküste und im Nord-Ostsee-Kanal vom 1. Juni 2012 (BAnz. AT 11.06.2012 V1), zuletzt geändert durch die Verordnung vom 8. April 2013 (BAnz. AT 15.04.2013 V1) **verboten**. Es finden auch außerhalb dieser festgesetzten Schießzeiten Übungen statt, bei denen Leucht- und Signalmunition, außer Signal rot, verschossen wird.

Das Gefahrenggebiet (bezeichnet durch die Leuchttonnen H 1 bis H 3) außerhalb der Warnggebiete ist während der Schießzeiten möglichst zu meiden und kann nach vorheriger Absprache mit der Bundeswehr befahren werden.

Die Küstenfunkstelle **Todendorf Naval** verbreitet von Montag bis Freitag jeweils 7:30, 11:00 und 15:30 Uhr, in Ausnahmefällen am Sonnabend 7:30 und 11:00 Uhr, eine Lagemeldung auf UKW-Kanal 11 zu den aktuellen Gefahrenbereichen für den Schießbetrieb. Die Lagemeldung wird 5 Minuten zuvor auf UKW-Kanal 16 angekündigt.

★ Deutschland. Nordsee. Zeitweilige Messgeräte

(Mitteilung im NfS-Heft 04/2016 aufgehoben)

Zahlreiche Messgeräte liegen zeitweilig in den Küstengewässern und der ausschließlichen Wirtschaftszone Deutschlands in der Nordsee aus.

Die Tabelle weist auf die diesbezüglichen, gültigen Bekanntmachungen für Seefahrer (BfS) der zuständigen Wasser- und Schifffahrtsämter (WSÄ) hin. Die Bekanntmachungen enthalten weitere Angaben zu Anzahl der Messstellen, der genauen geographischen Lage, den betroffenen Karten, der voraussichtlichen Dauer und besondere Bemerkungen.

Part 4 Notifications

★ Germany. Baltic Sea. Kieler Bucht. Hohwachter Bucht. Todendorf. Putlos. Firing exercises

b) Putlos	Zeit/Schedule
22.02.2016	9:00–16:00
23.02.2016	9:00–16:00
24.02.2016	9:00–20:15
25.02.2016	9:00–16:00
26.02.2016	9:00–12:30

The schedule is not guaranteed. Changes due to the weather or technical problems can only be made within the above time limits. The signals shown at signal stations (see chart) and on control vessels prevail.

*Navigation in the caution area during the above firing times is dangerous. Navigation is **prohibited** under the relevant shipping ordinance on safety measures in exercise areas off the coast of Schleswig-Holstein, dated 1 June 2012, (Federal Legal Gazette, 11.06.2012), last amended by the Ordinance of 8 April 2013 (Federal Legal Gazette, 15.04.2013). Exercises including use of illuminating and signalling ammunition, except red signals, also take place outside scheduled times.*

The danger area (marked by light-buoys H 1 to H 3) outside the caution areas should be avoided during firing exercises but vessels may pass through after permission has been granted by the Bundeswehr.

*The coast radio station **Todendorf Naval** transmits updated situation broadcasts concerning the danger area from Monday through Friday at 0730, 1100 and 1530, in exceptional cases also on Saturday at 0730 and 1100, on VHF channel 11.*

The situation broadcast will be announced 5 minutes in advance on VHF channel 16.

(WSA Lübeck 201/15) 06/16

★ Germany. North Sea. Temporary measuring instruments

(Notification in NfS issue 04/2016 cancelled)

Numerous measuring instruments are established temporarily in the German coastal waters and Exclusive Economic Zone in the North Sea.

The table below lists currently valid notifications (BfS) of the Waterways and Shipping Boards (WSA). The notifications contain additional details concerning the number of measuring points, their geographic position, charts affected, expected duration, and special notes.

Die Tabelle ist auf folgender BSH-Webseite online:

http://www.bsh.de/de/Schifffahrt/Berufsschifffahrt/Nautische_Warnnachrichten/index.jsp

The table is available online on the BSH's following internet page:

http://www.bsh.de/en/Maritime_shipping/Commercial_shipping/Navigational_warnings/index.jsp

WSA mit BfS-Nummer WSA with BfS No.	Datum Date	Seegebiet Sea area	Karten Charts	Bemerkungen Remarks
WSA Cuxhaven 22(T)/16	03.02.2016	Deutsche Bucht	50	neu/new
WSA Cuxhaven 21(T)/16	03.02.2016	Deutsche Bucht	50	neu/new
WSA Cuxhaven 15(T)/16	13.01.2016	Deutsche Bucht	50	
WSA Cuxhaven 114(T)/15	25.11.2015	Deutsche Bucht	50	
WSA Cuxhaven 112(T)/15	24.11.2015	Deutsche Bucht	50	
WSA Cuxhaven 109(T)/15	12.11.2015	Deutsche Bucht	50	
WSA Tönning 70(T)/15	24.06.2015	Sylt	103	
WSA Cuxhaven 5(T)/15	30.01.2015	Deutsche Bucht	50	
WSA Emden 151(T)/14	25.11.2014	Deutsche Bucht	89	
WSA Wilhelmshaven 21/14	25.08.2014	Deutsche Bucht	87	
WSA Cuxhaven 77(T)/14	24.07.2014	Deutsche Bucht	50	
WSA Emden 24(T)/14	03.03.2014	Deutsche Bucht	90	
WSA Tönning 4/14	17.01.2014	Helgoland	88	
WSA Tönning 176(T)/13	09.12.2013	Sylt	103, 108	
WSA Tönning 175(T)/13	09.12.2013	Deutsche Bucht	105	
WSA Tönning 174(T)/13	09.12.2013	Sylt	108	
WSA Tönning 141(T)/13	13.09.2013	Sylt	107	
WSA Cuxhaven 113(T)/15	aufgehoben/cancelled			

Die Messgeräte sind mit gelben Tonnen oder Leuchtonnen bezeichnet und in sicherem Abstand (mindestens 2 Kabel) zu passieren. Die Karte mit dem besten Maßstab ist berücksichtigt.

Weitere Angaben zu Messgeräten siehe IHO Circular Letter 30(T)/2000 und Handbuch für Brücke und Kartenhaus.

The measuring instruments are marked either by yellow buoys or by yellow light-buoys and have to be passed at a safe distance (at least 2 cables). The most convenient chart is quoted.

For additional information about the measuring instruments, please refer to IHO Circular Letter 30(T)/2000 and Handbuch für Brücke und Kartenhaus.

(WSA Cuxhaven 21(T), 22(T)/16) 06/16

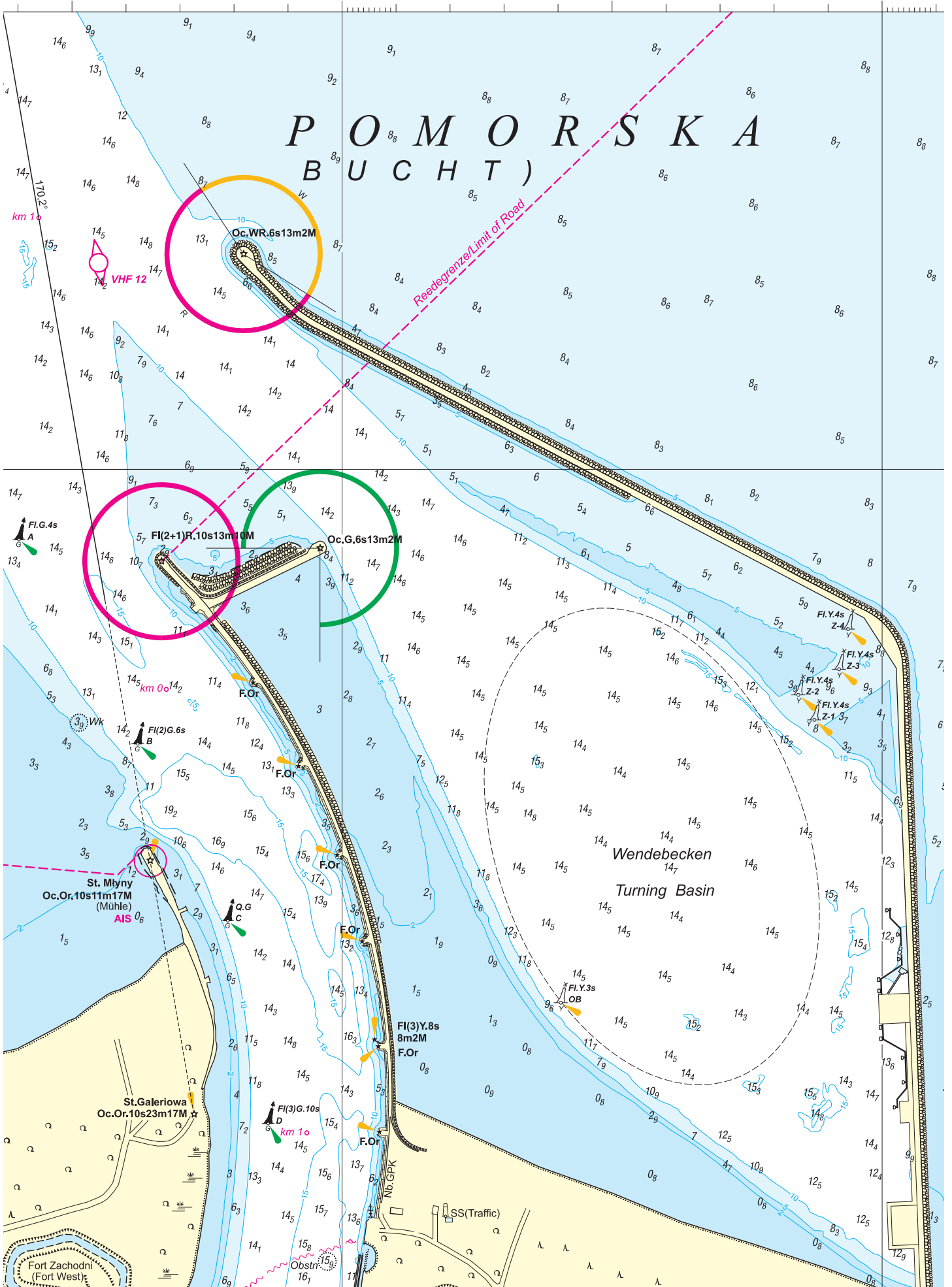
★ **Nautischer Informationsdienst. Neuausgabe des „Funkdienst für die Klein- und Sportschifffahrt 2016“ erschienen**

Der Nautische Informationsdienst des BSH hat den „Funkdienst für die Klein- und Sportschifffahrt 2016“ mit der BSH-Bestellnummer 2155 herausgegeben. Die Veröffentlichung enthält u. a. Angaben zu Wetter- und Warndiensten, Such- und Rettungsdiensten, Telekommunikationsdiensten, Funkortungsdiensten sowie Revierdiensten und die für die Kommunikation nötigen Verbindungswege. Die Angaben sind aus den für die Berufsschifffahrt vorgesehenen aktuellen Seebüchern „Handbuch Nautischer Funkdienst“ und „Handbuch Revierfunkdienst“ entnommen und können durch den Berichtigungsservice des BSH auf dem neuesten Stand gehalten werden.

★ **Nautical Information Service. New Edition of "Funkdienst für die Klein- und Sportschifffahrt 2016" (Radio Communications for small vessels and Leisure Mariners) published**

The BSH Nautical Information Service has published the "Funkdienst für die Klein- und Sportschifffahrt 2016" (Radio Communications for small vessels and Leisure Mariners 2016) with BSH order number 2155. This publication provides detailed information on Maritime Safety Information Services, Search and Rescue Services, Coast Radio Stations, Radio Aids to Navigation and other telecommunication details. The data have been derived from the relevant German List of Radio Signals for commercial shipping and will be kept corrected by BSH's correction service.

(BSH N2) 06/16



Nachrichten für Seefahrer (NfS) – online

Information für die Berufsschifffahrt

Die vom Bundesamt für Seeschifffahrt und Hydrographie (BSH) herausgegebenen, digitalen NfS sind als amtliche Veröffentlichung anerkannt und werden deshalb nicht mehr kostenlos auf den Internetseiten des BSH (www.bsh.de) zur Verfügung gestellt.

Die digitalen NfS können online zum gleichen Preis wie das gedruckte NfS-Heft bezogen werden.

Information für die Klein- und Sportschifffahrt

Die Klein- und Sportschifffahrt kann den Berichtigungsservice (auch als Sammelberichtigungen bekannt) für die vom BSH herausgegebenen Seekarten, Sportbootkarten und nautischen Veröffentlichungen verwenden.

German Notices to Mariners (NfS) – online

Information to commercial shipping

The digitised Nachrichten für Seefahrer (NfS) on the BSH's website are official publications for which a fee is charged, as for the printed NfS.

Digitised Nachrichten für Seefahrer (NfS) are available at the same price as printed NfS.

Information to small craft and leisure shipping

Summaries of corrections to the navigational charts, small craft charts and publications issued by the BSH can be accessed on the BSH's website.

Schifffahrt	Meeresdaten	Meeresnutzung	Produkte	Anträge	Das BSH
Berufsschifffahrt					
Sportschifffahrt			Flaggenzertifikate		
Hersteller			Sportbootvermessung		
Produkte			Berichtigungsservice Karten		
www.bsh.de			Berichtigungsservice Klein- und Sportschifffahrtkarten		
			Berichtigungsservice Bücher		
			Zeitweilige Mindertiefen deutsche Ostseeküste		
			Führerscheinfreie Sportbootmotoren		
			Navigationslichter		

Die kostenlos zur Verfügung gestellten Sammelberichtigungen ersetzen nicht die amtlichen NfS.

The summaries of corrections, which are available free of charge, do not replace the official NfS.

Allgemeine Information

Die digitalen Nachrichten für Seefahrer werden online als eine gesamte NfS-Datei und in einzelnen Dateien angeboten (alle im PDF-Format):

- Teile 1–4 der NfS
- Beilagen zu den NfS
- Seekarten-Deckblätter in den NfS

Innerhalb der gesamten NfS-Datei und in der Datei Teile 1–4 sind im Navigationsfenster der Software von Adobe Acrobat Lesezeichen eingerichtet, die das gezielte Aufsuchen von Informationen erleichtern.

Der Schifffahrt wird empfohlen, die von der IMO angenommenen „Guidelines for the on-board use and application of computers – MSC/Circ.891“ vom 21. Dezember 1998 zu beachten.

General information

The digitised Nachrichten für Seefahrer (NfS) in PDF format can be ordered completely or as:

- parts 1 to 4
- enclosures
- chart blocks

Within the files of the complete NfS and parts 1–4, the search for information is facilitated by icons on the Adobe Acrobat navigation window.

Mariners are advised to comply with the “Guidelines for the on-board use and application of computers – MSC/Circ.891” of 21 December 1998 which has been adopted by the IMO.