

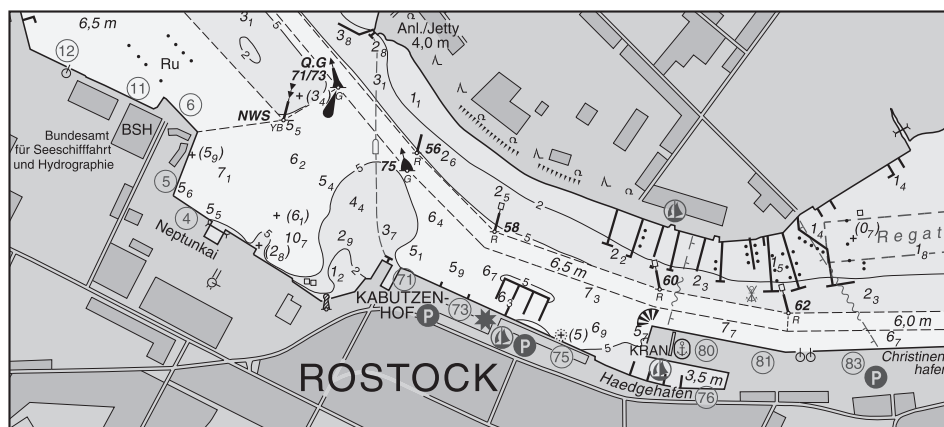


BUNDESAMT FÜR
SEESCHIFFFAHRT
UND
HYDROGRAPHIE

Nachrichten für Seefahrer *Notices to Mariners*

Amtliche Veröffentlichung für die Seeschifffahrt
Official Maritime Publication

29. Januar 2016 · 147. Jahrgang
29 January 2016 · Volume 147



Nfs 04/16

**Karten, Leuchfeuerverzeichnisse, Seehandbücher usw.
bitte sofort berichtigen
Charts, List of Lights, Sailing Directions etc. to be corrected immediately**

Geographische Länge bezogen auf den Nullmeridian.
Geographic longitude referred to Greenwich meridian.

Kurse und Peilungen rechtweisend in Graden von 000° bis 360°.
True courses and bearings in degrees from 000° to 360°.

Sektorengrenzen der Feuer von See aus.
Sector limits of lights from seaward.

Tragweiten für 10 sm meteorologische Sichtweite; Sichtweiten für 5 m Augeshöhe.
Luminous ranges at 10 nautical miles meteorological visibility, at 5 m height of eye.

Tiefenangaben und trockenfallende Höhen bezogen auf das Kartennull.
Depths and drying heights referred to Chart Datum.

Andere Höhen bezogen auf kartenspezifische Höhenbezugsflächen.
Other heights referred to chart specific height datum.

Entfernungsangaben in metrischen Maßen sowie in Seemeilen (sm) und Kabellängen (kbl).
Distances in metric units, nautical miles, and cable lengths.

Zeichen und Abkürzungen in den deutschen Seekarten siehe Karte 1/INT 1.
For symbols and abbreviations used in the German nautical charts, please refer to Karte 1/INT 1.

Weitere Abkürzungen und Erklärungen im jährlichen Vorwort in Heft 1 der NfS sowie im Handbuch für Brücke und Kartenhaus.
Additional abbreviations and explanations are provided in the preface to the annual NfS issue 1 and "Handbuch für Brücke und Kartenhaus".

Freiwillige Mitarbeit/Voluntary cooperation

Jeder Hinweis zur Vervollständigung oder Berichtigung der nautischen Veröffentlichungen dient der Seeschifffahrt. Beiträge erbitten wir an das:
Any information provided to supplement or correct nautical publications supports the safety of navigation. Such information should be sent to:

Bundesamt für Seeschifffahrt und Hydrographie
Neptunallee 5
18057 Rostock

Telefon/Telephone +49 (0) 3 81 45 63-5 (Vermittlung/operator)
Telefax +49 (0) 3 81 45 63-7 69
E-Mail nfs@bsh.de
Internet www.bsh.de

Die Inhalte dieses Werkes sind rechtlich geschützt. Die dadurch begründeten Rechte, insbesondere die der Übersetzung, des Nachdrucks, des Vortrags, der Entnahme von Abbildungen und Tabellen, der Verbreitung, der Mikroverfilmung oder der Vervielfältigung auf anderen Wegen und der Speicherung bleiben, auch bei nur auszugsweiser Verwertung, vorbehalten. Eine Vervielfältigung dieses Werkes oder von Teilen dieses Werkes ist auch im Einzelfall nur in den Grenzen der gesetzlichen Bestimmungen der Bundesrepublik Deutschland zulässig.
The contents of this publication are protected by copyright. All rights are reserved, specifically the rights of translation, reprinting, recitation, reuse of illustrations and tables, promulgation, reproduction on microfilm or in any other way, as well as the right of storage, either in whole or in part. Reproduction of this publication or parts of this publication is permitted only under the provisions of German law, also in individual cases.

© Bundesamt für Seeschifffahrt und Hydrographie (BSH)
Hamburg und Rostock 2016

ISSN-Nr. 0027-7444
BSH-Nr. 2119

Verbindlicher Endpreis monatlich € 10,50 inkl. MwSt., Einzelheft € 3,00 inkl. MwSt. (zzgl. Postzustellgebühr)
(für den Europäischen Wirtschaftsraum gelten die Preise als „Unverbindliche Preisempfehlung“)
Fixed price per month € 10.50 incl. VAT, single issue € 3.00 incl. VAT (plus postage)
(In the European Economic Area, the above prices are recommended prices)

Beilagen/Enclosures

- Austauschseiten zum Handbuch Nautischer Funkdienst 2015

Neuerscheinungen des BSH/New BSH publications

Bücher/Books: Klimatologischer Eisatlas 2015

Krt./Charts: –

Zusammenstellung der in dieser Ausgabe aufgeführten Karten und Seehandbücher

Summary of charts and Sailing Directions affected in this issue

Teil 1 – Kartenberichtigungen/Part 1 – Corrections to charts

(21) 2	(21) 44
(21) 4	(21) 46
(21) 7	T (21) 47
T (21) 7	T (21) 48
(21) 42	(20) 101




Teil 2 – Seebuchberichtigungen/Part 2 – Corrections to nautical publications

5000	Handbuch Nautischer Funkdienst 2015
5001	Handbuch Revierfunkdienst 2015

Gültige P- und T-Berichtigungen***P and T Corrections in force***vom **29. Januar 2016**dated **29 January 2016**Nach den Nachrichten für Seefahrer
Heft 01/2014 bis zum Heft 04/2016*According to the German Notices to Mariners (NfS)*
issue 01/2014 to issue 04/2016

Karten-Nr. <i>Charts No.</i>	NfS-Heft Nr. <i>NfS issue No.</i>	Karten-Nr. <i>Charts No.</i>	NfS-Heft Nr. <i>NfS issue No.</i>
T (16) 26	2015: 26, 44	T (16) 1641	2015: 47
T (16) 30	2014: 40	T (16) 1671	2014: 11, 27
	2015: 41		2015: 20
	2016: 1	T (16) 1672	2014: 24
T (16) 31	2014: 12	T (20) 101	2014: 9
	2015: 12, 36	T (21) 7	2016: 4
	2016: 1	T (21) 44	2015: 23
T (16) 32	2015: 11, 41	T (21) 47	2016: 4
T (16) 34	2014: 22	T (21) 48	2014: 40
T (16) 36	2014: 11, 27		2016: 4
	2016: 1	T (21) 50	2014: 4
T (16) 43	2014: 40		2015: 7, 53
	2015: 11, 12, 36	P (21) 50	2015: 2
T (16) 52	2015: 47		2016: 2
T (16) 100	2015: 26, 44	T (21) 88	2014: 44
T (16) 151	2014: 2, 5		2015: 16
	2015: 34	T (21) 89	2015: 15
T (16) 162	2016: 1	T (21) 90	2014: 29
T (16) 163	2014: 11, 27		2015: 51
T (16) 1511	2015: 25, 31, 33	T (21) 103	2014: 12
T (16) 1513	2014: 2	T (21) 105	2015: 1, 23
T (16) 1514	2015: 46	T (21) 106	2014: 2, 3
T (16) 1515	2014: 48	T (21) 107	2015: 40
	2015: 53	T (21) 108	2015: 44
T (16) 1516	2015: 21		

Teil 1 – Kartenberichtigungen/Part 1 – Corrections to charts

★ (20) 101 INT 140 Letzte NfS 51/15	NEUE AUSGABE/NEW EDITION		(BSH N2) 04/16
★ (21) 2 INT 1456 3011, 3014, 3015 Letzte NfS 03/16 Trage ein Insert	S-lich Wangerooger Plate. Tegeler Plate Tiefen <i>depths</i> 11 ₁ und streiche Tiefe 11 ₇ dicht dabei <i>11₁ and delete depth 11₇ close by</i> 13 ₁ und streiche Tiefe 13 ₈ dicht dabei <i>13₁ and delete depth 13₈ close by</i> 10 ₃ und streiche Tiefe 11 ₈ dicht dabei <i>10₃ and delete depth 11₈ close by</i>		(WSA Wilhelmshaven, Peilplan; BSH N13) 04/16
Ersetze Replace	 durch/by  (1 ₁) Masts		53° 48,87' N 007° 57,22' E 53° 48,78' N 007° 57,55' E 53° 49,00' N 007° 56,88' E 53° 47,11' N 008° 12,28' E
★ (21) 4 INT 1457 Letzte NfS 01/16	NEUE AUSGABE/NEW EDITION		(BSH N2) 04/16
★ (21) 7 INT 1460 3011, 3015 Letzte NfS 01/16 Trage ein Insert	SO-lich Niedersachsenbrücke Tiefen <i>depths</i> 16 ₇ und streiche die 20-m-Tiefenlinie und die Tiefe 17 ₄ dicht dabei <i>16₇ and delete the 20 m depth contour and depth 17₄ close by</i> 16 ₄ und streiche die 20-m-Tiefenlinie und die Tiefe 22 ₃ dicht dabei <i>16₄ and delete the 20 m depth contour and depth 22₃ close by</i>		(WSA Wilhelmshaven, Peilplan) 04/16
★ T (21) 7 INT 1460 3011, 3015 Letzte NfS 01/16 Trage ein Insert	Hooksiel  zwischen/between (bezeichnet/marked) in dem Gebiet/in the area		(WSA Wilhelmshaven 1(P)/16) 04/16 53° 38,40' N 008° 06,09' E 53° 38,20' N 008° 06,24' E 53° 38,12' N 008° 05,91' E 53° 38,31' N 008° 05,76' E 53° 38,40' N 008° 06,09' E

Ersetze
Replace

Tiefen durch Tiefen
depths by depths

14₂ durch/by 13₅

11₄ durch/by 10₆

12₁ durch/by 11₃

53° 52,953' N 009° 10,503' E

53° 53,202' N 009° 09,725' E

53° 53,156' N 009° 09,102' E

★ T (21) 47

INT 1454

3010

Letzte NfS 02/16

Trage ein

Insert

Hanskalbsand

(WSA Hamburg 3(T)/16) 04/16

 *Fl(5)Y.20s*
Warnstelle

(Siehe/see 02/16 – (21) 47)

53° 33,92' N 009° 40,46' E

★ T (21) 48

INT 1455

3010


Letzte NfS 02/16

Trage ein

Insert

Hanskalbsand

(WSA Hamburg 3(T)/16) 04/16

Plan A
 *Fl(5)Y.20s*
Warnstelle

(Siehe/see 02/16 – (21) 48)

53° 33,92' N 009° 40,46' E

Teil 2 – Seebuchberichtigungen/Part 2 – Corrections to nautical publications

(Gültig bis zur nächsten Ausgabe)
(Valid till next edition)

5000 Handbuch Nautischer Funkdienst 2015

S. 55/56. Austauschseiten als Beilage in der Mitte des Heftes.

(BSH N2) 04/16

S. 71/72. Austauschseiten als Beilage in der Mitte des Heftes.

(BSH N2) 04/16

S. 79. Eisinformationen durch Swedish Ice Service (SMHI). K o n t a k t, ersetze alle Angaben durch:

K o n t a k t

Anschrift	Folkborgsvägen 17 601 76 Norrköping
Telefon	+46 (0) 11 4 95 85 00
Telefax	+46 (0) 11 4 95 80 53
E-Mail	ice@smhi.se
Internet	www.smhi.se/iceservice www.smhi.se/icechart (tägliche Eiskarte)

(SE Winternavigation 2015–2016) 04/16

S. 80. Eisbrecher. Ersetze die Tabelle durch:

Eisbrecher

Name	Telefon	E-Mail
Ale (SBPQ)	+46 (0) 10 4 78 63 93	bridge@ale.sjofartsverket.se
Atle (SBPR)	+46 (0) 10 4 78 63 73	bridge@atle.sjofartsverket.se
Balder Viking (SLKA)	+46 (0) 31 3 34 48 73	bridge@balder.vikingsupply.com
Baltica (SJOY)	+46 (0) 10 4 78 57 00	baltica@sjofartsverket.se
Frej (SBPT)	+46 (0) 10 4 78 63 63	bridge@frej.sjofartsverket.se
Oden (SMLQ)	+46 (0) 10 4 78 63 53	bridge@ib-oden.se
Scandica (SKFZ)	+46 (0) 10 4 78 57 71	scandica@sjofartsverket.se
Ymer (SDIA)	+46 (0) 10 4 78 63 83	bridge@ymer.sjofartsverket.se

(SE Winternavigation 2015–2016) 04/16

S. 113/114. Austauschseiten als Beilage in der Mitte des Heftes.

(BSH N2) 04/16

S. 135/136. Austauschseiten als Beilage in der Mitte des Heftes.

(BSH N2) 04/16

S. 137/138. Austauschseiten als Beilage in der Mitte des Heftes.

(BSH N2) 04/16

5001 Handbuch Revierfunkdienst 2015

S. 71. Allgemeine Angaben (Fortsetzung). Unter Abschnitt Verkehrsüberwachung während der Winterzeit füge neuen Abschnitt Meldung von Schiffsvereisung hinzu:

Meldung von Schiffsvereisung

Gebiet

Ostsee

Kontakt

E-Mail

vaktoc@smhi.se

Internet

<https://virpo.fmi.fi/reports>

Meldedaten

Leichter Eisansatz

0,5 – 2 cm in 12 Stunden (keine Meldung erforderlich)

Mäßiger Eisansatz

1 – 3 cm in 4 Stunden

Schwerer Eisansatz

größer 4 cm in 4 Stunden

(SE 579/10898/15) 04/16

Teil 3 – Katalogberichtigungen/Part 3 – Corrections to catalogue

Berichtigungen zum Katalog Seekarten und Bücher, **47. Ausgabe 2016**
sowie weitere Informationen zum Katalog Seekarten und Bücher.

*Corrections to the catalogue of nautical charts and books, 47th edition 2016
and further information to the catalogue of nautical charts and books.*

Berichtigungen zum Katalog/Corrections to catalogue

S. 20. Papierseekarten. Ersetze **Krt. 101** durch:

Krt. Nr.	INT Nr.	ISBN /ISSN	Titel	Maßstab 1:	Ausgabe
101*	140	978-3-86987-687-0	Nordsee	1 500 000	2016, I.

(BSH N2) 04/16

S. 22. Papierseekarten. Ersetze **Krt. 4** durch:

Krt. Nr.	INT Nr.	ISBN /ISSN	Titel	Maßstab 1:	Ausgabe
4	1457	978-3-86987-685-6	Die Weser von Robbennordsteert bis Bremerhaven und Nordenham Plan: Häfen von Bremerhaven	25 000 12 500	2016, I.

(BSH N2) 04/16

S. 22. Papierseekarten. Ersetze **Krt. 44** durch:

Krt. Nr.	INT Nr.	ISBN /ISSN	Titel	Maßstab 1:	Ausgabe
44	1452	978-3-86987-686-3	Elbmündung Plan: Cuxhaven	50 000 12 500	2016, I.

(BSH N2) 04/16

S. 33. Papierseekarten für die Klein- und Sportschiffahrt. Ersetze **Krt. 3008** durch:

Krt. Nr.	ISBN /ISSN	Titel	Maßstab 1:	Ausgabe
3008	978-3-86987-703-7	Planungskarte für die Klein- und Sportschiffahrt Nordsee Berichtigungsdatum: 2016, 15. I. Die Planungskarte für die Klein- und Sportschiffahrt wird nach dem Berichtigungsdatum nicht durch NfS berichtigt.	375 000	2016

(BSH N2) 04/16

S. 38. Papierseekarten für die Klein- und Sportschiffahrt. Ersetze **Krt. 3002** durch:

Krt. Nr.	ISBN /ISSN	Titel	Maßstab 1:	Ausgabe
3002	978-3-86987-700-6	Planungskarte für die Klein- und Sportschiffahrt Ostsee Berichtigungsdatum: 2015, 18. XII. Die Planungskarte für die Klein- und Sportschiffahrt wird nach dem Berichtigungsdatum nicht durch NfS berichtigt.		2016
Teil 1		Deutsche Ostseeküste und angrenzende Gewässer	375 000	
Teil 2		Polnische Ostseeküste und angrenzende Gewässer	500 000	

(BSH N2) 04/16

S. 51. Atlanten. Trage ein:

Bestellnummer	ISBN ISSN	Titel	Ausgabe
2339	978-3-86987-660-3	Klimatologischer Eisatlas für die Deutsche Bucht (mit Limfjord)	2015

(BSH N2) 04/16

Informationen zum Katalog/Information to catalogue**Beabsichtigte Neue Ausgaben/New Editions scheduled for publication**

Die Karten erscheinen innerhalb der nächsten 2 bis 6 Wochen.

The charts will be published within the next 2 to 6 weeks.

Krt. Nr.	INT Nr.	ISBN ISSN	Titel	Maßstab 1:	Ausgabe
1623		978-3-86987-692-4	Boddengewässer von Barhöft bis Bodstedt	25 000	–

Sonstiges/Miscellaneous

Preisliste 2016/Price list 2016

S. 3. Atlanten

Streiche:

2338	Climatological Ice Atlas for the western and southern Baltic Sea (1961–2010)	32,00
------	--	--------------

Trage ein:

2338	Climatological Ice Atlas for the western and southern Baltic Sea (1961–2010)	40,00
------	--	--------------

Trage ein:

2339	Klimatologischer Eisatlas für die Deutsche Bucht (mit Limfjord)	40,00
------	---	--------------

Teil 4 Mitteilungen★ **Deutschland. Ostsee. Kieler Bucht. Hohwachter Bucht. Todendorf. Putlos. Schießzeiten**

a) Todendorf	Zeit/Schedule
08.02.2016	9:00–17:00
09.02.2016	9:00–17:00
10.02.2016	9:00–17:00
11.02.2016	9:00–17:00
12.02.2016	9:00–12:30

Die Schießzeiten sind ohne Gewähr. Änderungen aufgrund der Wetterlage oder technischer Störungen sind nur innerhalb der oben genannten Zeiten möglich. Maßgebend sind die Signale auf den Signalstellen (s. Krt.) und auf den Sicherungsfahrzeugen.

Das Warnggebiet auf See ist zu den oben genannten Schießzeiten gefährdet. Das Befahren ist gemäß Verordnung über Sicherungsmaßnahmen für militärische Sperr- und Warnggebiete an der schleswig-holsteinischen Ost- und Westküste und im Nord-Ostsee-Kanal vom 1. Juni 2012 (BAnz. AT 11.06.2012 V1), zuletzt geändert durch die Verordnung vom 8. April 2013 (BAnz. AT 15.04.2013 V1) **verboten**. Es finden auch außerhalb dieser festgesetzten Schießzeiten Übungen statt, bei denen Leucht- und Signalmunition, außer Signal rot, verschossen wird.

Das Gefahrengebiet (bezeichnet durch die Leuchttönen H 1 bis H 3) außerhalb der Warnggebiete ist während der Schießzeiten möglichst zu meiden und kann nach vorheriger Absprache mit der Bundeswehr befahren werden.

Die Küstenfunkstelle **Todendorf Naval** verbreitet von Montag bis Freitag jeweils 7:30, 11:00 und 15:30 Uhr, in Ausnahmefällen am Sonnabend 7:30 und 11:00 Uhr, eine Lagemeldung auf UKW-Kanal 11 zu den aktuellen Gefahrenbereichen für den Schießbetrieb. Die Lagemeldung wird 5 Minuten zuvor auf UKW-Kanal 16 angekündigt.

Part 4 Notifications★ **Germany. Baltic Sea. Kieler Bucht. Hohwachter Bucht. Todendorf. Putlos. Firing exercises**

b) Putlos	Zeit/Schedule
08.02.2016	9:00–16:00
09.02.2016	9:00–16:00
10.02.2016	9:00–20:15
11.02.2016	9:00–16:00
12.02.2016	9:00–12:30

The schedule is not guaranteed. Changes due to the weather or technical problems can only be made within the above time limits. The signals shown at signal stations (see chart) and on control vessels prevail.

*Navigation in the caution area during the above firing times is dangerous. Navigation is **prohibited** under the relevant shipping ordinance on safety measures in exercise areas off the coast of Schleswig-Holstein, dated 1 June 2012, (Federal Legal Gazette, 11.06.2012), last amended by the Ordinance of 8 April 2013 (Federal Legal Gazette, 15.04.2013). Exercises including use of illuminating and signalling ammunition, except red signals, also take place outside scheduled times.*

The danger area (marked by light-buoys H 1 to H 3) outside the caution areas should be avoided during firing exercises but vessels may pass through after permission has been granted by the Bundeswehr.

*The coast radio station **Todendorf Naval** transmits updated situation broadcasts concerning the danger area from Monday through Friday at 0730, 1100 and 1530, in exceptional cases also on Saturday at 0730 and 1100, on VHF channel 11.*

The situation broadcast will be announced 5 minutes in advance on VHF channel 16.

(WSA Lübeck 201/15) 04/16

★ **Deutschland. Ostsee. Mecklenburg-Vorpommern. Brückenöffnungszeiten**

(Mitteilung in NfS-Heft 12/2015 aufgehoben)

Ab sofort gelten bis auf Widerruf folgende Brückenöffnungszeiten.

Alle Brücken werden nur bei Bedarf für ca. 15 Minuten geöffnet.

Aufforderungssignal zum Öffnen sind zwei lange Töne (— —).

Sportboote müssen sich 10 Minuten vor den Zeiten in Leitwerksnähe aufhalten.

- Ziegelgrabenbrücke
54° 19' N 013° 07' E
Täglich: 5:20, 8:20, 12:20, 15:20, 17:20, 21:30
- Peenebrücke Wolgast
54° 03' N 013° 47' E
Täglich: 5:45, 8:45, 12:45, 16:45, 20:45*
* Bis 31. März 2016 nur für die Berufsschiffahrt und nur wenn bis 16:30 Uhr eine Anmeldung unter Telefon +49 (0) 38 36 232 44 58 oder +49 (0) 1 75 57 73 610 erfolgt.
- Straßenbrücke Zecherin
53° 52' N 013° 50' E
Täglich: 5:45, 9:40, 11:45, 16:45, 20:45
Bis 31. März 2016:
 - keine Öffnungen um 5:45 und 20:45
 - Öffnung um 16:45 Uhr nur möglich, wenn bis 15:00 Uhr eine Anmeldung unter Tel. +49 (0) 3 83 72 7 08 38 oder +49 (0) 1 75 57 73 609 erfolgt.
- Meiningenbrücke bei Zingst
54° 25' N 012° 40' E
Dienstag und Donnerstag 10:30, außer zu Feiertagen
- Wiecker Klappbrücke
54° 06' N 013° 27' E
Bis 20. März 2016* und vom 31. Oktober* bis 23. Dezember 2016:
9:00, 11:00, 13:00, 15:00
* bis 20. März und ab 21. November nur Montag bis Freitag
vom 21. März bis 1. Mai 2016:
9:00, 11:00, 13:00, 15:00, 17:00, 19:00
vom 2. Mai bis 11. September 2016:
9:00, 10:00, 11:00, 13:00, 14:00, 15:00, 16:00, 17:00, 18:00, 19:00, 20:00
vom 12. September bis 2. Oktober 2016:
9:00, 10:00, 11:00, 13:00, 14:00, 15:00, 16:00, 17:00, 18:00, 19:00
vom 3. bis 30. Oktober 2016:
9:00, 11:00, 13:00, 15:00, 17:00

Vom 24. bis 31. Dezember 2016 erfolgt keine Öffnung.

★ **Germany. Baltic Sea. Mecklenburg-Vorpommern. Bridge openings**

(Notification in NfS issue 12/2015 cancelled)

The schedule for bridge openings is valid from now until cancellation.

All bridges will be opened only on demand and will stay open for about 15 minutes.

The signal to request bridge opening is two long blasts (— —).

Small craft must be near the bridge entrance 10 minutes before the bridge opens.

- Ziegelgrabenbrücke
54° 19' N 013° 07' E
Daily: 0520, 0820, 1220, 1520, 1720, 2130
- Peenebrücke Wolgast
54° 03' N 013° 47' E
Daily: 0545, 0845, 1245, 1645, 2045*
* Until 31 March 2016 for commercial ships only and only on request at phone
+49 (0) 38 36 232 44 58 or
+49 (0) 1 75 57 73 610 not later than 1630 hours.
- Straßenbrücke Zecherin
53° 52' N 013° 50' E
Daily: 0545, 0940, 1145, 1645, 2045
Until 31 March 2016:
 - no openings at 0545 and 2045
 - the opening at 1645 is only on request by phone
+49 (0) 3 83 72 7 08 38 or
+49 (0) 1 75 57 73 609 not later than 1500 hours.
- Meiningenbrücke near Zingst
54° 25' N 012° 40' E
Tuesday and Thursday 1030, except holidays
- Wiecker Klappbrücke (bascule bridge)
54° 06' N 013° 27' E
Until 20 March 2016* and from 31 October* to 23 December 2016:
0900, 1100, 1300, 1500
* until 20 March and from 21 November only from Monday till Friday
from 21 March until 1 May 2016:
0900, 1100, 1300, 1500, 1700, 1900
from 2 May to 11 September 2016:
0900, 1000, 1100, 1300, 1400, 1500, 1600, 1700, 1800, 1900, 2000
from 12 September to 2 October 2016:
0900, 1000, 1100, 1300, 1400, 1500, 1600, 1700, 1800, 1900
from 3 to 30 October 2016:
0900, 1100, 1300, 1500, 1700

No openings between 24 and 31 December 2016.

(WSA Stralsund 8(T)/16) 04/16

★ **Deutschland. Nordsee. Zeitweilige Messgeräte**

(Mitteilung im NfS-Heft 03/2016 aufgehoben)
Zahlreiche Messgeräte liegen zeitweilig in den Küstengewässern und der ausschließlichen Wirtschaftszone Deutschlands in der Nordsee aus.

Die Tabelle weist auf die diesbezüglichen, gültigen Bekanntmachungen für Seefahrer (BfS) der zuständigen Wasser- und Schifffahrtsämter (WSÄ) hin. Die Bekanntmachungen enthalten weitere Angaben zu Anzahl der Messstellen, der genauen geographischen Lage, den betroffenen Karten, der voraussichtlichen Dauer und besondere Bemerkungen.

Die Tabelle ist auf folgender BSH-Webseite online:

http://www.bsh.de/de/Schifffahrt/Berufsschifffahrt/Nautische_Warnnachrichten/index.jsp

★ **Germany. North Sea. Temporary measuring instruments**

(Notification in NfS issue 03/2016 cancelled)
Numerous measuring instruments are established temporarily in the German coastal waters and Exclusive Economic Zone in the North Sea.

The table below lists currently valid notifications (BfS) of the Waterways and Shipping Boards (WSA). The notifications contain additional details concerning the number of measuring points, their geographic position, charts affected, expected duration, and special notes.

The table is available online on the BSH's following internet page:

http://www.bsh.de/en/Maritime_shipping/Commercial_shipping/Navigational_warnings/index.jsp

WSA mit BfS-Nummer WSA with BfS No.	Datum Date	Seegebiet Sea area	Karten Charts	Bemerkungen Remarks
WSA Cuxhaven 15(T)/16	13.01.2016	Deutsche Bucht	50	
WSA Cuxhaven 114(T)/15	25.11.2015	Deutsche Bucht	50	
WSA Cuxhaven 113(T)/15	24.11.2015	Deutsche Bucht	50	
WSA Cuxhaven 112(T)/15	24.11.2015	Deutsche Bucht	50	
WSA Cuxhaven 109(T)/15	12.11.2015	Deutsche Bucht	50	
WSA Tönning 70(T)/15	24.06.2015	Sylt	103	
WSA Cuxhaven 5(T)/15	30.01.2015	Deutsche Bucht	50	
WSA Emden 151(T)/14	25.11.2014	Deutsche Bucht	89	
WSA Wilhelmshaven 21/14	25.08.2014	Deutsche Bucht	87	
WSA Cuxhaven 77(T)/14	24.07.2014	Deutsche Bucht	50	
WSA Emden 24(T)/14	03.03.2014	Deutsche Bucht	90	
WSA Tönning 4/14	17.01.2014	Helgoland	88	
WSA Tönning 176(T)/13	09.12.2013	Sylt	103, 108	
WSA Tönning 175(T)/13	09.12.2013	Deutsche Bucht	105	
WSA Tönning 174(T)/13	09.12.2013	Sylt	108	
WSA Tönning 141(T)/13	13.09.2013	Sylt	107	
WSA Cuxhaven 33(T)/15	aufgehoben/cancelled			

Die Messgeräte sind mit gelben Tonnen oder Leuchtonnen bezeichnet und in sicherem Abstand (mindestens 2 Kabel) zu passieren. Die Karte mit dem besten Maßstab ist berücksichtigt.

Weitere Angaben zu Messgeräten siehe IHO Circular Letter 30(T)/2000 und Handbuch für Brücke und Kartenhaus.

The measuring instruments are marked either by yellow buoys or by yellow light-buoys and have to be passed at a safe distance (at least 2 cables). The most convenient chart is quoted.

For additional information about the measuring instruments, please refer to IHO Circular Letter 30(T)/2000 and Handbuch für Brücke und Kartenhaus.

(WSA Cuxhaven 33(T)/15) 04/16

Dienststelle Schiffssicherheit der BG Verkehr. Bekanntmachung von Rundschreiben des Schiffssicherheitsausschusses (MSC) der IMO
(Siehe auch zuletzt NfS-Heft 02/2016)

Die Dienststelle Schiffssicherheit der Berufsgenossenschaft (BG) Verkehr hat im Verkehrsblatt 01/2016 das folgende Rundschreiben des Schiffssicherheitsausschusses (MSC) der Internationalen Seeschifffahrtsorganisation (IMO) in deutscher Sprache amtlich bekannt gemacht:

Rundschreiben MSC.1/Circ.1453/Rev.1

Richtlinien für die Übermittlung von Informationen und das Ausfüllen der Formvorgaben für die Darstellung der Eigenschaften von Ladungen, die nicht im Internationalen Code über die Beförderung von Schüttgut über See (IMSBC) aufgeführt sind und für die Darstellung der Bedingungen für ihre Beförderung,
siehe VkB1. 01/2016 Nr. 7

★ **Anlage VI zu dem Internationalen Übereinkommen zur Verhütung der Meeresverschmutzung durch Schiffe (MARPOL). Verzeichnis der örtlich tätigen Lieferanten von ölhaltigem Brennstoff**

(Mitteilung im NfS-Heft 21/2012 aufgehoben)

Das Bundesamt für Seeschifffahrt und Hydrographie führt gemäß Anlage VI Regel 18 Absatz 9.1 des MARPOL-Übereinkommens ein Verzeichnis der örtlich tätigen Lieferanten von ölhaltigem Brennstoff (Schiffskraftstoff). Der Lieferant eines Schiffskraftstoffes muss gemäß § 15 Absatz 1 Nr. 3 See-Umweltverhaltensverordnung eine der Anlage VI Anhang 5 des MARPOL-Übereinkommens entsprechende Bunkerlieferbescheinigung ausstellen.

Der Bunkerlieferbescheinigung ist eine nach Regel 18 Abs. 8.1 des MARPOL-Übereinkommens vorgeschriebene typische Probe des gelieferten Schiffskraftstoffes beizugeben.

Der Lieferant eines Schiffskraftstoffes hat ferner eine Abschrift der Bunkerlieferbescheinigung mindestens 3 Jahre lang aufzubewahren.

Die nachfolgend aufgeführte Liste mit Schiffskraftstofflieferanten dient der Information und erhebt keinen Anspruch auf Vollständigkeit.

Ship Safety Division of the BG for Transport and Traffic. Notification of Circulars of Maritime Safety Committee (MSC) of the IMO

(See also last NfS issue 02/2016)

The Dienststelle Schiffssicherheit (Ship Safety Division) of the BG Verkehr (Insurance Association for Transport and Traffic Industry) has published in "Verkehrsblatt" 01/2016 (Gazette of the Federal Ministry of Transport) the following Circular issued by the Maritime Safety Committee (MSC) of the International Maritime Organization (IMO) in German language, officially known:

Circular MSC.1/Circ.1453/Rev.1

Guidelines for the submission of information and completion of the format for the properties of cargoes not listed in the IMSBC Code and their conditions of carriage,

see VkB1. 01/2016 No 7

(VkB1. 01/2016 Nr. 7) 04/16

★ **Annex VI of the International Convention for the Prevention of Pollution from Ships (MARPOL). Register of local suppliers of fuel oil**

(Notification in NfS issue 21/2012 cancelled)

The Federal Maritime and Hydrographic Agency maintains a register of local suppliers of fuel oil (marine fuel) according to Regulation 18 of Annex VI to the MARPOL Convention. Pursuant to Section 15 (1) (3) Maritime Environmental Behaviour Regulations the supplier of marine fuel for its delivery shall be obliged to issue a bunker delivery note as prescribed in Appendix 5 of Annex VI to the MARPOL Convention.

The bunker delivery note shall be accompanied by a representative sample of the marine fuel delivered in accordance with Paragraph 8.1 of Regulation 18 of Annex VI to the MARPOL Convention.

Additionally, the supplier of marine fuel shall retain a copy of the bunker delivery note for at least 3 years.

The following list of suppliers of marine fuel is provided for information purposes and makes no claim to completeness.

Verzeichnis der örtlich tätigen Lieferanten von ölhaltigem Brennstoff <i>Register of local suppliers of fuel oil</i>		
Firma/Name	Anschrift/Adress	
Addax Bunkering Services Germany GmbH	Zirkusweg 2	20359 Hamburg
Aegean Bunkering Germany GmbH	Holstenwall 5	20355 Hamburg
Hillrich Arnold GmbH	Lindenstraße 12	26919 Brake
B. Dettmer Reederei GmbH & Co. KG Zweigniederlassung Hamburg	Lippeltstraße 1	20097 Hamburg
Blue Ocean Mineralöl GmbH	Caffamacherreihe 8	20355 Hamburg
BMT Bunker und Mineralöltransport GmbH	Hafenkaje 1	27472 Cuxhaven
B.O.T. Bröring Oil Trading GmbH	Baudirektor-Hahn-Straße	27472 Cuxhaven
Bominflot Bunkergesellschaft für Mineralöle mbH & Co.KG	Große Bäckerstraße 11	20095 Hamburg

Verzeichnis der örtlich tätigen Lieferanten von ölhaltigem Brennstoff <i>Register of local suppliers of fuel oil</i>		
BP Europa SE	Überseeallee 1	20457 Hamburg
Carl Büttner Mineralöl GmbH	Konrad-Zuse-Straße 2	26789 Leer
Elbetank, Peter Karl Otto Köthe	Eschenweg 6	21635 Jork
Emstank GmbH	Stedinger Straße 26	26723 Emden
Wolfgang Empting Mineralöle GmbH	Baudirektor-Hahn-Straße 2	27472 Cuxhaven
Friedrich G. Frommann GmbH & Co.	Winsener Stieg 6	21079 Hamburg
Fromholz Brennstoff- und Mineralölvertriebs GmbH	Am Thurbruch 3	17429 Lenz
Glüsing Transport GmbH	Hafenkaje 1	27472 Cuxhaven
Hamburg Bunker Service GmbH	Ulmenstraße 23 a	22299 Hamburg
Helios Lubeoil KG	Louis-Krages-Straße 32	28237 Bremen
Wilhelm Hoyer KG	Rudolf-Diesel-Straße 1	27374 Visselhövede
International Bunkering GmbH	Schweckendieckplatz 4	26721 Emden
Lehmann GmbH	Seelandstraße 15	23569 Lübeck
NWB Nord- und Westdeutsche Bunker GmbH	Große Bäckerstraße 11	20095 Hamburg
OMB Ostsee Mineralöl-Bunker GmbH	Thomas-Mann-Straße 20	18055 Rostock
AGRAVIS-Raiffeisen AG, Mineralölzentrum Nord	Am Borßumer Hafen 10	26725 Emden
Hans Rinck Brennstoffe oHG	Bundesstraße 73 Nr. 34	21640 Nottensdorf
SECO Dienste + Handel GmbH	Hoffwisch 11	22045 Hamburg
Shell Deutschland Oil GmbH Oil International Marine	Suhrenkamp 71-77	22335 Hamburg
Singer & Öl Technik GmbH	Oll-Daniel-Weg 5	18069 Rostock
TOTAL Bitumen Deutschland GmbH	Industriegebiet Süd	25541 Brunsbüttel
TOTAL Mineralöl GmbH	Seekoppelweg 16	24113 Kiel
Weert Ihnen GmbH & Co. KG	Schweckendieckplatz 4	26721 Emden
Peter Rieper GmbH & Co. KG	Ostfeld 7	21635 Jork
Graue Entsorgungs- und Bunkergesellschaft mbH	Barkhausenstraße 37	27568 Bremerhaven
Vitol Deutschland GmbH	Am Sandtorkai 77	20457 Hamburg
Deutsche Maxcom GmbH	Langenstücken 36	22393 Hamburg
Ulfers Bunker-Service	Am Hafen 3	26316 Varel
team energie GmbH	Gielandstraße 5	18147 Rostock

Sofern am Markt tätige Lieferanten nicht in dem vorstehenden Verzeichnis aufgeführt sind, gibt das

Bundesamt für Seeschifffahrt und Hydrographie
Bernhard-Nocht-Straße 78
20359 Hamburg
Deutschland
Telefon: +49 (0) 40 31 90 74 10
Auskunft.

For any additional questions concerning local suppliers, included or not now included to this register, please contact

*Federal Maritime and Hydrographic Agency
Bernhard-Nocht-Straße 78
20359 Hamburg
Germany
Telephone: +49 (0) 40 31 90 74 10.*

(BSH S41) 04/16

AUSTAUSCHSEITEN zum Handbuch Nautischer Funkdienst 2015 (Nr. 5000)

Einordnungsanweisung

Herauszunehmende Blätter	Anzahl	Einzuordnende Blätter	Anzahl
		Einordnungsanweisung	1 (nach dem Innentitel)
Seite		Seite	
55/56	1	55/56	1
71/72	1	71/72	1
113/114	1	113/114	1
135–138	2	135–138	2
Insgesamt herauszunehmen:	5	Insgesamt einzuordnen:	6

Austauschseiten eingeordnet durch _____ am _____

Such- und Rettungsdienste

Dänemark

Seenotleitstelle

Admiral Danish Fleet (JRCC)

PO Box 1483, DK-8220 Braband, Denmark

Seenotkoordinierungsstelle

Denmark (JRCC)

Telefon +45 89 43 30 99 (Vermittlung)
72 85 03 80 (Einsatzzentrale)
Telefax +45 72 85 03 84
E-Mail jrcc@sok.dk
Inmarsat-C 492 380 442 (AOR-E)

Deutschland

Seenotleitstelle

Deutsche Gesellschaft zur Rettung Schiffbrüchiger

Werderstraße 2, 28199 Bremen, Germany
Telefon +49 (0) 4 21 53 70 70
Telefax +49 (0) 4 21 53 70 76 90
E-Mail info@seenotretter.de

Seenotkoordinierungsstelle

Bremen (MRCC)

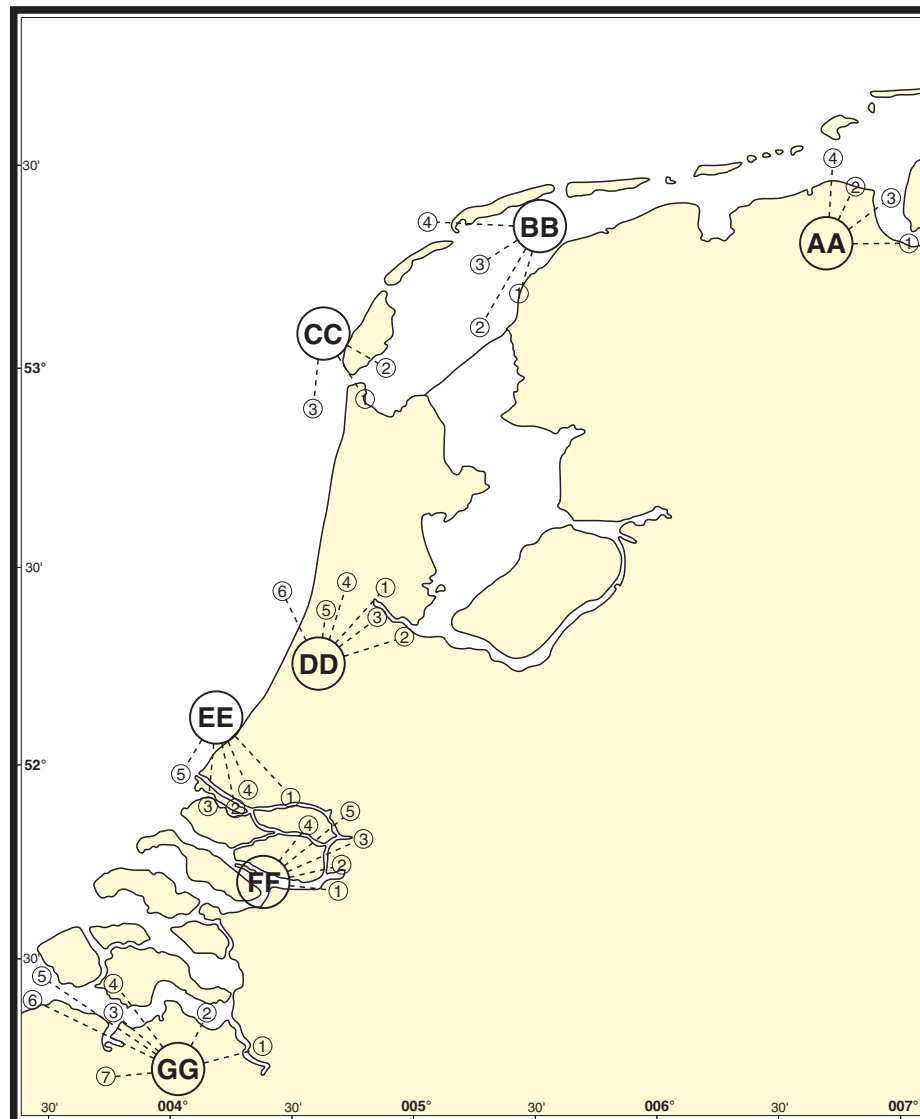
Ruf Bremen Rescue
Telefon +49 (0) 4 21 5 36 87-0
124 124 Alarmierung über Mobiltelefon innerhalb des Abdeckungsbereiches
der deutschen Mobilfunkdienste an der deutschen Küste
Telefax +49 (0) 4 21 5 36 87 14
Telex +41 246 466 MRCC D
E-Mail mail@mrcc-bremen.de (nicht zur Alarmierung)
Not- und Sicherheitsverkehr
MMSI 00 211 1240
2 187,5 kHz; UKW-Kanal 70
2 182 kHz; UKW-Kanal 16
(Seenotkreuzer, Hörwache auf UKW-Kanal 16, 70)

Seenot-Luftfahrzeuge der Bundeswehr

Flugzeuge und Hubschrauber

Ruf Rescue und Seitennummer des Luftfahrzeugs
Frequenz 121,5 MHz 2 182 kHz
156,3 4 125
156,8
Zielanflug möglich auf 121,5 und 243 MHz

Niederlande



Zuständigkeitsbereich und Eisschlüssel

- | | | | |
|-----------|---|-----------|--|
| AA | 1 Delfzijl
2 Eemshaven
3 Ems, Oterdum – Eemshaven
4 Ems, Eemshaven – Huibertgat | EE | 1 Nieuwe Maas mit Häfen
2 Rotterdam, Botlekhäfen
3 Europoort
4 Nieuwe Waterweg
5 Hoek van Holland – Ansteuerungs-
tonne |
| BB | 1 Harlingen
2 Pollendam, Fahrwasser
3 Blauwe Slenk
4 Vliestrom und Stortemelk | FF | 1 Moerdijk
2 Moerdijk – Dordrecht
3 Dordrecht
4 Oude Maas
5 Noord |
| CC | 1 Den Helder
2 Texelstroom und Marsdiep
3 Schulpengat | GG | 1 Antwerpen, Häfen
2 Schelde, Antwerpen – Hansweert
3 Schelde, Hansweert – Vlissingen,
Reede
4 Sloehaven
5 Oostgat
6 Wielingen
7 Kanal Terneuzen – Gent |
| DD | 1 Seitenkanal G und Zaandamhäfen
2 Amsterdam, O-liche Häfen
3 Amsterdam, W-liche Häfen
4 Seitenkanal A (Beverwijk)
5 Noordzeekanaal
6 IJmuiden, Schleusen – Ansteuerungs-
tonne | | |

Eisnachrichtendienst

Netherlands Coastguard

Sprechfunk

UKW

Abgesetzte Stationen

Name	Kanal	Name	Kanal
Appingedam	83	Westkapelle	83
Schiermonnikoog	23		

Sendezeit, Inhalt
auf Ersuchen

Eisberichte

NAVTEX (P)

Frequenz
518 kHz

Sendezeit, Inhalt
1030

Eisbericht

Eisdienststelle

Rijkswaterstaat RIZA

Kontakt

Anschrift Infocentrum Binnenwateren
Postbus 17
8200 AA Lelystad

Telefon +31 (0) 3 20 29 88 88 (0730–1630 GZ)
26 11 11 (dringende Meldungen außerhalb der Bürostunden)

Telefax +31 (0) 3 20 29 85 80

E-Mail infocentrum@rws.nl

Internet www.infocentrum-binnenwateren.nl

DP07-Seefunk

Hamburg Radio (Betriebszentrale)

53° 33' N 009° 58' E

K o n t a k t

Telefon +49 (0) 40 23 85 57 82
 Telefax +49 (0) 40 74 13 42 42
 E-Mail info@dp07.com
 Internet www.dp07.com

S e l e k t i v r u f

DSC MMSI 00 211 3100, 00 211 3200 (UKW, in Planung)

S p r e c h f u n k

UKW

Kanal 16, 27, 83

Abgesetzte Stationen

Name	Kanal	Position
Nordsee		
Accumersiel Radio	16, 28	53° 40' N 007° 29' E
Borkum Radio	16, 61	53° 35' N 006° 40' E
Bremen Radio	16, 25	53° 05' N 008° 48' E
Elbe-Weser Radio	01, 16, 24	53° 50' N 008° 39' E
Nordfriesland Radio	16, 26	54° 31' N 008° 41' E
Ostsee		
Arkona Radio	16, 66	54° 33' N 013° 35' E
Flensburg Radio	16, 27	54° 48' N 009° 26' E
Kiel Radio	16, 23	54° 25' N 010° 11' E
Lübeck Radio	16, 24	54° 13' N 010° 44' E
Rostock Radio	16, 60	54° 09' N 012° 06' E

Sammelruf

0745*, 0945, 1245, 1645, 1945* GZ sowie h+00 und h+30 (bei Bedarf)

* nur während der Sommerzeit

Kiel Mail (DAO)

54° 28' N 010° 10' E

K o n t a k t

Ringstraße 54, 24103 Kiel
 Telefon +49 (0) 4 31 2 37 78 55
 Telefax +49 (0) 4 31 2 37 78 54
 E-Mail info@kielradio.de
 Internet www.kiel-radio.de

D a t e n d i e n s t

KW

Küstenfunkstelle als Teil des Maritime Communication HF Network

Sendung und Empfang von E-Mail (einschließlich SMS und Fax) mit Hilfe des Kurzwellensenders in der Betriebsart Semiduplex (Pactor III)

Abruf von Wetterinformationen direkt vom Server des Betreibers

Positionsübermittlung und Weiterleitung möglich

Nutzung nur nach vorheriger Anmeldung

Niederlande

Seefunkkennzahl (MID) = 244

Netherlands Coastguard Radio

52° 57' N 004° 48' E

K o n t a k t

Ruf Netherlands Coastguard
 Telefon +31 (0) 2 23 54 23 00
 Telefax +31 (0) 2 23 65 83 58
 Telex +44 71 088 KUSTW NL
 E-Mail ccc@kustwacht.nl
 Internet www.kustwacht.nl

S e l e k t i v r u f

DSC MMSI 00 244 2000 (UKW, GW/MW)

S p r e c h f u n k

GW/MW

	Kanal	Küstenfunkstelle	Seefunkstelle	Dienstzeit
		2 182 kHz	2 182 kHz	H24
UKW				
Abgesetzte Stationen				
Name	Kanal	Position		
Appingedam	16, 83	53° 20' N 006° 52' E		
Schiermonnikoog	16, 23	53° 29' N 006° 09' E		
Westkapelle	16, 83	51° 32' N 003° 27' E		

- i) Die ersten drei Frequenzen, die für den in Bemerkung a genannten Zweck vorzugsweise zu benutzen sind, sind die Frequenzen 156,450 MHz (Kanal 09), 156,625 MHz (Kanal 72) und 156,675 MHz (Kanal 73).
- j) Kanal 70 darf ausschließlich für digitalen Selektivruf für Not- und Sicherheitsverkehr sowie für Anrufe benutzt werden.
- k) Kanal 13 ist der weltweiten Nutzung als Kanal für den die Sicherheit der Seeschifffahrt betreffenden Verkehr vorbehalten, in erster Linie für den die Sicherheit der Seeschifffahrt betreffenden Verkehr zwischen Seefunkstellen. Vorbehaltlich der nationalen Bestimmungen der betreffenden Verwaltungen darf er auch für den Schiffslenkungsfunkdienst und den Hafenfunkdienst benutzt werden.
- l) Diese Kanäle (AIS 1 und AIS 2) werden für ein automatisches Schiffsidentifizierungs- und -überwachungssystem benutzt, das in der Hochseeschifffahrt weltweit betrieben werden kann, sofern nicht regional andere Frequenzen für diesen Zweck bestimmt sind. Diese Anwendungen sollten in Übereinstimmung mit der aktuellen ITU-RM 1371 sein.
- m) Diese Kanäle dürfen als Einzelfrequenzkanäle benutzt werden, unter der Voraussetzung, dass zwischen den betreffenden Verwaltungen und den Verwaltungen, bei denen die Funkdienste beeinträchtigt werden könnten, besondere Vereinbarungen getroffen worden sind.
- n) Mit Ausnahme von AIS, soll die Nutzung dieser Kanäle (75 und 76) ausschließlich auf den die Seeschifffahrt betreffenden Verkehr beschränkt bleiben; es sollen alle Vorsichtsmaßnahmen getroffen werden, damit schädliche Störungen bei Kanal 16 vermieden werden, durch die Begrenzung der Ausgangsleistung auf 1 W.
- p) Zusätzlich dürfen die Kanäle AIS 1 und AIS 2 für den Empfang von AIS-Signalen vom mobilen Satelliten-Dienst genutzt werden.
- q) Wenn diese Kanäle (10 und 11) genutzt werden, sollen alle Maßnahmen ergriffen werden, um schädliche Störungen des Kanals 70 zu vermeiden.
- s) Diese Kanäle (75 und 76) sind dem neuen mobilen Satelliten Service (Earth-Space) für den Empfang von weitreichenden AIS-Aussendungen von Schiffen (Meldung 27, siehe aktuelle Version ITU-R M. 1371), zugeordnet.
- y) Diese Kanäle können Simplex oder Duplex betrieben werden, soweit dies mit den betreffenden Verwaltungen abgestimmt ist.

Tabelle der Sendefrequenzen im Grenzwellenbereich

Die für Einseitenband-Aussendungen benutzten Frequenzen werden durch die Trägerfrequenzen bezeichnet.

Allgemein sind für die Seefunkstellen die Sendefrequenzen aus den jeweils aufgeführten Frequenzbereichen für folgende Nutzungszwecke zugewiesen:

Sendefrequenzen kHz	Sendeararten	Nutzungszweck
1950–2045	J 3 E	Einseitenband-Sprechfunk mit Küstenfunkstellen
2045–2 141,5	J 3 E	Einseitenband-Sprechfunk
2 141,5–2 160	F 1 B	DSC, Schmalbandtelegrafie für Fernschreibübertragung
2 194–2 262,5	J 3 E	Einseitenband-Sprechfunk mit Küstenfunkstellen
2 262,5–2 498	J 3 E	Einseitenband-Sprechfunk, Seefunkstellen untereinander
2 502–2 578	F 1 B	Schmalbandtelegrafie für Fernschreibübertragung
3 155–3 200	F 1 B	Schmalbandtelegrafie für Fernschreibübertragung
3 200–3 340	J 3 E	Einseitenband-Sprechfunk mit Küstenfunkstellen
3 340–3 400	J 3 E	Einseitenband-Sprechfunk, Seefunkstellen untereinander
3 500–3 600	J 3 E	Einseitenband-Sprechfunk, Seefunkstellen untereinander

Die DSC-, Anruf- und Arbeitsfrequenzen von Küstenfunkstellen müssen jeweils dem Verzeichnis der Küstenfunkstellen und Funkstellen für Sonderfunkdienste (Verzeichnis IV) der Internationalen Fernmeldeunion (ITU) bzw. einem entsprechenden Dienstbehelf entnommen werden.

Frequenzen für Not- und Sicherheitsverkehr im weltweiten Seenot- und Sicherheitsfunksystem (GMDSS) nach ANHANG 15 VO Funk

Sendefrequenz kHz	Sendeararten	Nutzungszweck
2 174,5	F 1 B	Not- und Sicherheitsverkehr mittels Schmalbandtelegrafie für Fernschreibübertragung
2 182	J 3 E, H 3 E, A 3 E	Not- und Sicherheitsverkehr mittels Sprechfunk, bzw. Not- und Anruffrequenz
2 187,5	F 1 B	Not- und Sicherheitsanrufe mittels DSC
3 023	J 3 E	Sprechfunkfrequenz des Flugfunkdienstes für koordinierte Such- und Rettungsarbeiten für alle beteiligten Funkstellen

Tabelle der Sendefrequenzen im Grenzwellenbereich (Fortsetzung)

Beispiele nicht speziell koordinierter Sendefrequenzen
(üblicherweise genutzte Sendefrequenzen)

Sendefrequenzen kHz	Sendearten	Nutzungszweck
2045	J 3 E	Einseitenband-Sprechfunk mit Küstenfunkstellen
2048	J 3 E	Einseitenband-Sprechfunk, Seefunkstellen untereinander
2051	J 3 E	Einseitenband-Sprechfunk mit Küstenfunkstellen
2054	J 3 E	Einseitenband-Sprechfunk mit Küstenfunkstellen
2057	J 3 E	Einseitenband-Sprechfunk mit Küstenfunkstellen
2177	F 1 B	DSC, Anruf und Bestätigung von Seefunkstellen untereinander
2189,5	F 1 B	DSC Anruf Richtung Küstenfunkstelle
2191	J 3 E	Anruf Richtung Küstenfunkstelle mittels Sprechfunk, soweit die Küstenfunkstelle gemäß Verzeichnis IV auf 2 191 kHz hörbereit ist
2635	J 3 E	Einseitenband-Sprechfunk, Seefunkstellen untereinander, nur in Regionen 2 und 3 (siehe Regioneneinteilung)
2638	J 3 E	Einseitenband-Sprechfunk, Seefunkstellen untereinander, nur in Regionen 2 und 3 (siehe Regioneneinteilung)
3158	F 1 B	Schmalbandtelegrafie für Fernschreibübertragung mit Küstenfunkstellen
3161	F 1 B	Schmalbandtelegrafie für Fernschreibübertragung mit Küstenfunkstellen
3194	F 1 B	Schmalbandtelegrafie für Fernschreibübertragung, Seefunkstellen untereinander
3197	F 1 B	Schmalbandtelegrafie für Fernschreibübertragung, Seefunkstellen untereinander
3279	J 3 E	Einseitenband-Sprechfunk, Seefunkstellen untereinander
3282	J 3 E	Einseitenband-Sprechfunk, Seefunkstellen untereinander
3360,5	J 3 E	Einseitenband-Sprechfunk, Seefunkstellen untereinander
3363	J 3 E	Einseitenband-Sprechfunk, Seefunkstellen untereinander
3394	J 3 E	Einseitenband-Sprechfunk, Seefunkstellen untereinander
3509,5	J 3 E	Einseitenband-Sprechfunk, Seefunkstellen untereinander
3512	J 3 E	Einseitenband-Sprechfunk, Seefunkstellen untereinander

**Tabelle der Sendefrequenzen für Einseitenband-Duplex-Betrieb
(Kanäle mit zwei Frequenzen), in kHz**

4-MHz-Bereich					6-MHz-Bereich				
Kanal- Nummer	Küstenfunkstellen		Seefunkstellen		Kanal- Nummer	Küstenfunkstellen		Seefunkstellen	
	Träger- frequenzen	Zugeteilte Frequenzen	Träger- frequenzen	Zugeteilte Frequenzen		Träger- frequenzen	Zugeteilte Frequenzen	Träger- frequenzen	Zugeteilte Frequenzen
401	4357	4358,4	4065	4066,4	601	6501	6502,4	6200	6201,4
402	4360	4361,4	4068	4069,4	602	6504	6505,4	6203	6204,4
403	4363	4364,4	4071	4072,4	603	6507	6508,4	6206	6207,4
404	4366	4367,4	4074	4075,4	604	6510	6511,4	6209	6210,4
405	4369	4370,4	4077	4078,4	605	6513	6514,4	6212	6213,4
406	4372	4373,4	4080	4081,4	606	6516*	6517,4*	6215* ¹	6216,4*
407	4375	4376,4	4083	4084,4	607	6519	6520,4	6218	6219,4
408	4378	4379,4	4086	4087,4	608	6522	6523,4	6221	6222,4
409	4381	4382,4	4089	4090,4					
410	4384	4385,4	4092	4093,4					
411	4387	4388,4	4095	4096,4					
412	4390	4391,4	4098	4099,4					
413	4393	4394,4	4101	4102,4					
414	4396	4397,4	4104	4105,4					
415	4399	4400,4	4107	4108,4					
416	4402	4403,4	4110	4111,4					
417	4405	4406,4	4113	4114,4					
418	4408	4409,4	4116	4117,4					
419	4411	4412,4	4119	4120,4					
420	4414	4415,4	4122	4123,4					
421	4417*	4418,4*	4125* ¹	4126,4*					
422	4420	4421,4	4128	4129,4					
423	4423	4424,4	4131	4132,4					
424	4426	4427,4	4134	4135,4					
425	4429	4430,4	4137	4138,4					
426	4432	4433,4	4140	4141,4					
427	4435	4436,4	4143	4144,4					
428	4351	4352,4	–	–					
429	4354	4355,4	–	–					

* Die mit einem Sternchen versehenen Frequenzen sind Anruffrequenzen (siehe RadioRegulations)

¹ Wegen der Bedingungen für die Benutzung der Trägerfrequenzen 4125 und 6215 kHz (siehe Radio Regulations)

Nachrichten für Seefahrer (NfS) – online

Information für die Berufsschifffahrt

Die vom Bundesamt für Seeschifffahrt und Hydrographie (BSH) herausgegebenen, digitalen NfS sind als amtliche Veröffentlichung anerkannt und werden deshalb nicht mehr kostenlos auf den Internetseiten des BSH (www.bsh.de) zur Verfügung gestellt.

Die digitalen NfS können online zum gleichen Preis wie das gedruckte NfS-Heft bezogen werden.

Information für die Klein- und Sportschifffahrt

Die Klein- und Sportschifffahrt kann den Berichtigungsservice (auch als Sammelberichtigungen bekannt) für die vom BSH herausgegebenen Seekarten, Sportbootkarten und nautischen Veröffentlichungen verwenden.

German Notices to Mariners (NfS) – online

Information to commercial shipping

The digitised Nachrichten für Seefahrer (NfS) on the BSH's website are official publications for which a fee is charged, as for the printed NfS.

Digitised Nachrichten für Seefahrer (NfS) are available at the same price as printed NfS.

Information to small craft and leisure shipping

Summaries of corrections to the navigational charts, small craft charts and publications issued by the BSH can be accessed on the BSH's website.

Schifffahrt	Meeresdaten	Meeresnutzung	Produkte	Anträge	Das BSH
Berufsschifffahrt					
Sportschifffahrt			Flaggenzertifikate		
Hersteller			Sportbootvermessung		
Produkte			Berichtigungsservice Karten		
www.bsh.de			Berichtigungsservice Klein- und Sportschifffahrtkarten		
			Berichtigungsservice Bücher		
			Zeitweilige Mindertiefen deutsche Ostseeküste		
			Führerscheinfreie Sportbootmotoren		
			Navigationslichter		

Die kostenlos zur Verfügung gestellten Sammelberichtigungen ersetzen nicht die amtlichen NfS.

The summaries of corrections, which are available free of charge, do not replace the official NfS.

Allgemeine Information

Die digitalen Nachrichten für Seefahrer werden online als eine gesamte NfS-Datei und in einzelnen Dateien angeboten (alle im PDF-Format):

- Teile 1–4 der NfS
- Beilagen zu den NfS
- Seekarten-Deckblätter in den NfS

Innerhalb der gesamten NfS-Datei und in der Datei Teile 1–4 sind im Navigationsfenster der Software von Adobe Acrobat Lesezeichen eingerichtet, die das gezielte Aufsuchen von Informationen erleichtern.

Der Schifffahrt wird empfohlen, die von der IMO angenommenen „Guidelines for the on-board use and application of computers – MSC/Circ.891“ vom 21. Dezember 1998 zu beachten.

General information

The digitised Nachrichten für Seefahrer (NfS) in PDF format can be ordered completely or as:

- parts 1 to 4
- enclosures
- chart blocks

Within the files of the complete NfS and parts 1–4, the search for information is facilitated by icons on the Adobe Acrobat navigation window.

Mariners are advised to comply with the “Guidelines for the on-board use and application of computers – MSC/Circ.891” of 21 December 1998 which has been adopted by the IMO.